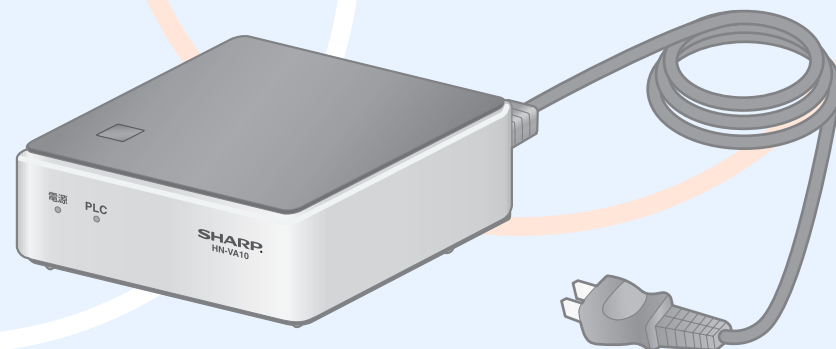


PLC アダプター

エイチ イヌ ブイ エー イス エイチ イヌ ブイ エー イス
HN-VA10S/HN-VA40S

エイチ イヌ ブイ エー エイチ イヌ ブイ エー
HN-VA10/HN-VA40

SHARP PLC ユーティリティ 1.10 活用マニュアル



Ver.1.10

スタート

この[スタート]ボタンをクリックしてください。

はじめに

本マニュアルは、「SHARP PLC ユーティリティ 1.10」の機能について説明しています。



- PLC アダプターの動作に関しては、付属の取扱説明書をご覧ください。
- 本マニュアルでは、画面の説明や操作手順は Windows Vista 環境でお使いになる場合を主体に説明しています。Windows のバージョンにより表示される画面が異なることがあります。
- OS（オペレーティングシステム）の機能および操作方法の詳細については、必要に応じて各 OS の取扱説明書またはヘルプを参照してください。
- 本マニュアルに記載の画面表示や画面構成については、変更する場合があります。

※「SHARP PLC ユーティリティ 1.10」をインストールする方法については、サポートページを参照してください。

サポートページ：<http://www.sharp.co.jp/support/plc>

PLC アダプターのバージョンについて

このオンラインマニュアルは、PLC アダプターが最新のバージョンであることを前提として説明しています。古いバージョンの PLC アダプターで「SHARP PLC ユーティリティ 1.10」をご利用の場合、警告表示が出る場合がありますので、PLC アダプターのファームウェアを最新のものに更新してからご利用ください。

- ☞ 「SHARP PLC ユーティリティ」を起動するとエラーが表示されるときは
- ☞ ファームウェアを更新するには

商標について

- Microsoft® Windows® operating system は、米国 Microsoft Corporation の米国およびその他の国における登録商標または商標です。
- Windows® 2000、Windows® XP および Windows Vista®、Internet Explorer® は、米国 Microsoft Corporation の米国およびその他の国における登録商標または商標です。
- Copyright © 1987-2003 Adobe Systems Incorporated and its licensors. All rights reserved. Adobe、Adobe ロゴ、Acrobat、Adobe PDF ロゴ、Distiller、および Reader は、Adobe Systems Incorporated（アドビシステムズ社）の米国およびその他の国における登録商標または商標です。
- その他、マニュアルの中で記載されている会社名や商品名は各社の商標または登録商標です。

このマニュアルの読みかた

次の説明をご覧になって操作方法をご確認のうえ、本マニュアルをお読みください。
Adobe Reader の操作や機能については、Adobe Reader のヘルプをご覧ください。

マニュアルの操作について

このマニュアルには、各ページの下に次のボタンが表示されています。これらのボタンを使うと、目的のページがすばやく表示できます。

も く じ

クリックすると、もくじのページが表示されます。各項目からそれぞれのページへ移動できます。



クリックすると、次のページへ進みます。



クリックすると、ひとつ前のページへ戻ります。

リンクを使って移動するには

このマニュアルでは、リンク機能を使って関連ページへ移動できます。下線の引かれた緑色の文字をクリックすると、関連ページが表示されます。

例：🔍 [もくじ](#)

移動先から移動前のページに戻るには、Adobe Reader のツールバーにある🏠 ボタンをクリックします。

しおりから移動するには

このマニュアルの左側には「しおり」が表示されています。しおりの項目をクリックすることで目的のページへ移動することができます。

このマニュアルを印刷するには

Adobe Reader の [ファイル] メニューから [印刷] を選択します。「印刷」ダイアログボックスで各種設定をしたあと、[OK] ボタンをクリックしてください。

も く じ



3



もくじ

はじめに

- PLC アダプターのバージョンについて
- 商標について

このマニュアルの読みかた

- マニュアルの操作について
- リンクを使って移動するには
- しおりから移動するには
- このマニュアルを印刷するには

もくじ

1 お使いになる前に

基本的な使いかた

- 「SHARP PLC ユーティリティ」について
- 「SHARP PLC ユーティリティ」を起動させるには
- 「SHARP PLC ユーティリティ」を起動するとエラーが表示されるときは
- 「SHARP PLC ユーティリティ」を終了させるには
- 確認したい LAN ネットワークを選ぶには

2

2

2

3

3

3

3

3

4

2 タブの機能について

「PLC アダプター情報」タブ

9

- 「アダプター一覧」について
- [選択] ボタンについて
- 「詳細情報」について
- アダプター名を変更するには
- ファームウェアを更新するには

9

11

11

12

13

「ネットワーク参加」タブ

15

- 他社の PLC アダプターを追加するには
- お使いの PLC ネットワークに、シャープ製の PLC アダプターを追加するには

15

17

「優先設定」タブ

19

- 優先機能とは
- 優先設定画面について
- PLC アダプターの優先機能を設定するには
- ネットワーク機器の優先機能を個別に設定するには
- 優先設定を変更するには
- 設定例

19

20

22

23

25

26

「バージョン情報」タブ

27



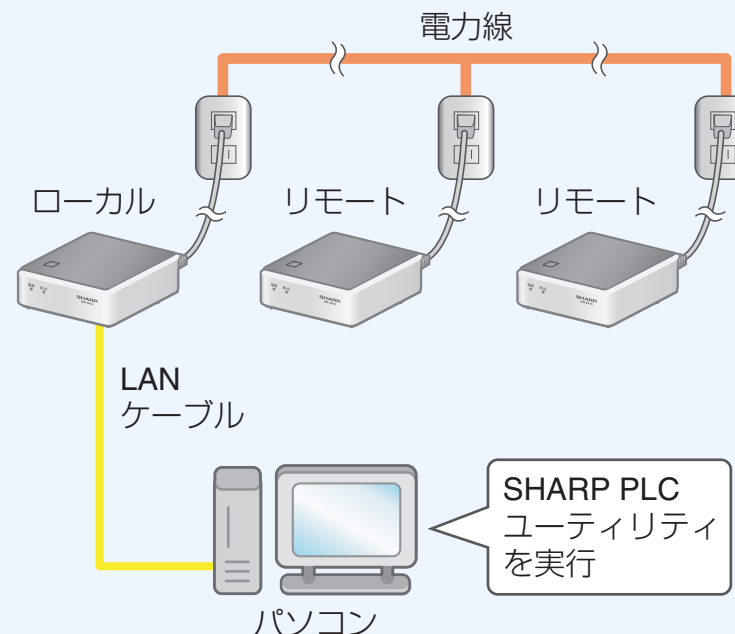
「SHARP PLC ユーティリティ」について

「SHARP PLC ユーティリティ」はシャープ製の PLC アダプター用のユーティリティソフトウェアです。

以下の操作を行うことができます。

- PLC ネットワークのアダプター状態を確認
☞ 「PLC アダプター情報」タブ
- ファームウェアの更新
☞ ファームウェアを更新するには
- 指定した PLC アダプターへの通信を優先的に行う優先機能の設定
☞ PLC アダプターの優先機能を設定するには
- HomePlugAV1.1 方式の他社の PLC アダプターを、本機のネットワークに参加（追加）
☞ 他社の PLC アダプターを追加するには
- 本機を、HomePlugAV1.1 方式の他社の PLC アダプターのネットワークに参加（追加）
☞ お使いの PLC ネットワークに、シャープ製の PLC アダプターを追加するには
- 本機のバージョン情報の確認
☞ 「バージョン情報」タブ


パソコンと PLC アダプターを以下のように設置してください。



- 「SHARP PLC ユーティリティ」を起動しているパソコンから LAN ケーブルで接続されている PLC アダプターが「ローカル」、電力線経由で接続している PLC アダプターは「リモート」と表示されます。
- PLC アダプターには、LAN ケーブルで直接接続してください。「SHARP PLC ユーティリティ」を起動しているパソコンと PLC アダプターの間に、ハブやルーター、無線 LAN アダプターなどが接続されていると、正しく動作しないことがあります。

「SHARP PLC ユーティリティ」を起動させるには

スタートメニューのプログラムから、「SHARP PLC ユーティリティ」→「SHARP PLC ユーティリティ」を選択することで起動します。

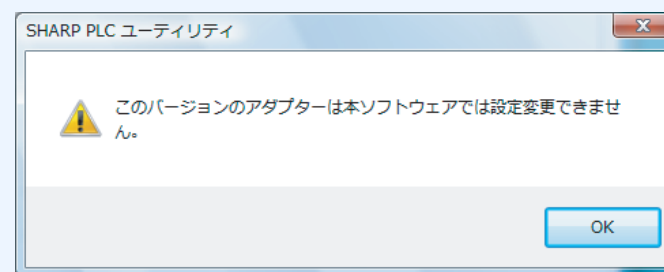
また、デスクトップのアイコン () を選択して起動することもできます。



- 本ソフトウェアは管理者 (Administrator) 権限で実行する必要があります。
- Windows2000 で使用する場合は、「Administrators」で実行してください。
- WindowsXP で使用する場合は「コンピュータの管理者」でログインして実行してください。
- Windows Vista では実行時にユーザーアカウント制御のウィンドウが表示されます。[続行] を押して継続してください。またこのとき管理者アカウントのパスワードが必要になる場合があります。
- 本ソフトウェアを2つ以上同時に起動することはできません。
- 他社の PLC アダプター用ユーティリティソフトウェアが動作している場合は起動できない場合があります。その場合は他社のソフトウェアを終了してから、本ソフトウェアを起動してください。

「SHARP PLC ユーティリティ」を起動するとエラーが表示される時は

PLCアダプターのバージョンが古い場合、「SHARP PLC ユーティリティ」を起動したときに、以下のエラーが表示されます。



その場合は、最新のファームウェアをダウンロードして、更新してお使いください。更新しないと、設定の変更ができません (ファームウェアの更新のみ、ご利用できます)。

ファームウェアを更新するには



- PLC アダプターのバージョンが新しい状態でも、「SHARP PLC ユーティリティ」のバージョンが最新でない場合は、設定を変更できないことがあります。そのときは、「SHARP PLC ユーティリティ」のバージョンを最新のものに更新してください。
- 最新ファームウェアの情報は、PLC アダプターのサポートページをご確認ください。

サポートページ: <http://www.sharp.co.jp/support/plc>

「SHARP PLC ユーティリティ」を終了させるには

SHARP PLC ユーティリティウィンドウの右下の「終了」ボタンを押すと終了します。



確認したいLAN ネットワークを選ぶには

「SHARP PLC ユーティリティ」は、PLC アダプターと LAN ケーブルで接続して、PLC アダプターの状態表示や設定を行います。

PLC アダプターと接続している LAN ケーブルが接続されているネットワーク名を選択してください。



2

タブの機能について

タブの機能について

「SHARP PLC ユーティリティ」を起動すると、以下の画面が表示されます。



① 「PLC アダプター情報」 タブ

PLC アダプターの情報を確認したり、ファームウェアの更新を行ったりすることができます。

☞ [「PLC アダプター情報」 タブ](#)

② 「ネットワーク参加」 タブ

本機の PLC ネットワークに、他社の HomePlugAV1.1 方式の PLC アダプターを参加させたり、他社の HomePlugAV1.1 方式の PLC アダプターの PLC ネットワークに、本機を参加させたりすることができます。

☞ [「ネットワーク参加」 タブ](#)

③ 「優先設定」 タブ

指定した PLC アダプターへの通信を優先的に行う優先設定を行うことができます。

☞ [「優先設定」 タブ](#)

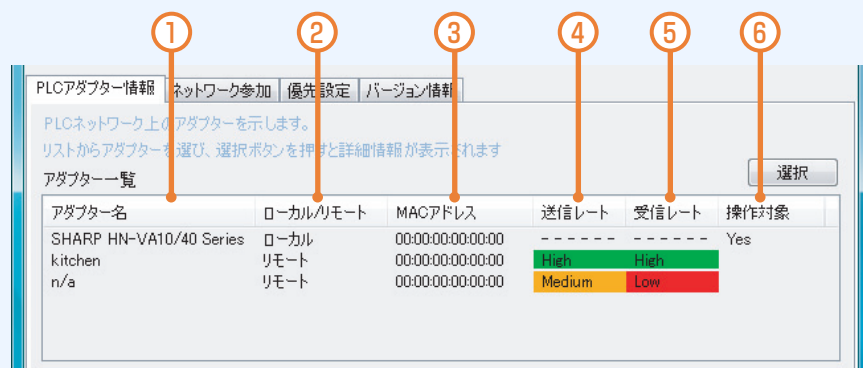
④ 「バージョン情報」 タブ

「SHARP PLC ユーティリティ」のバージョン情報を確認することができます。

☞ [「バージョン情報」 タブ](#)

「アダプター一覧」について

PLC ネットワーク内に接続されている PLC アダプターを一覧表示します。



① アダプター名

PLC アダプターの名前が表示されます。アダプターの名前は、詳細情報から変更することができます。

☞「詳細情報」について



- PLC アダプター名に「n/a」と表示される場合があります。この場合はそのアダプターを選択したあと、一度、詳細情報を表示してください。
- アダプター名は自動更新されません。アダプターを選択して詳細情報を表示することで更新することができます。

② ローカル／リモート

SHARP PLC ユーティリティを起動しているパソコンから LAN ケーブルで接続されている PLC アダプターを「ローカル」、電力線経由で接続している PLC アダプターを「リモート」と表示します。

③ MAC アドレス

PLC アダプターの MAC アドレスを表示します。

☞「PLC アダプターの MAC アドレスを確認するには？」

④ 送信レート

操作対象に「Yes」と表示されている PLC アダプターから一覧上の各 PLC アダプターへの通信レートを3段階で表示します。PLC アダプター間の通信速度を UDP 通信に換算し、30Mbps 以上の場合は「High (緑)」、10Mbps 以上 30Mbps 以下の場合は「Medium (橙)」、10Mbps 未満の場合は「Low (赤)」と表示します。

⑤ 受信レート

一覧上の各 PLC アダプターから、操作対象に「Yes」と表示されている PLC アダプターへの通信レートを3段階で表示します。PLC アダプター間の通信速度を UDP 通信に換算し、30Mbps 以上の場合は「High (緑)」、10Mbps 以上 30Mbps 以下の場合は「Medium (橙)」、10Mbps 未満の場合は「Low (赤)」と表示します。

⑥ 操作対象

設定の詳細情報を表示するように選択した PLC アダプターに「Yes」を表示します。選択した PLC アダプターは、常に一番上に表示されます。

選択する PLC アダプターは [選択] ボタンで変更できます。

☞「[選択] ボタンについて

☞「アダプター一覧」について (続き)

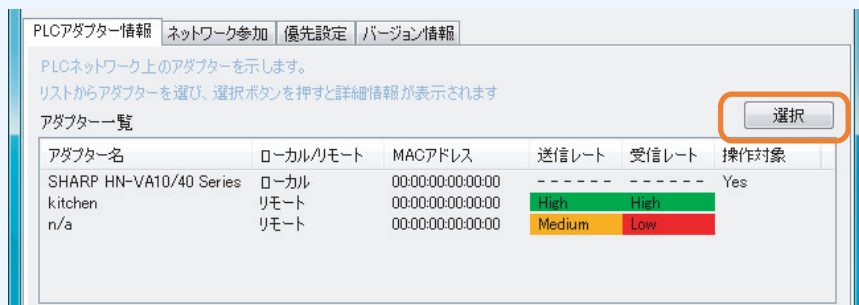
「アダプター一覧」について（続き）



- 実際にデータ転送が行われていない場合や、データ量が少ない場合は表示されない場合があります。
- 表示している通信速度は、UDPでデータ転送時のPLCアダプター間のおおよその値（最大値）です。実際にLAN 端末（パソコン等）が通信している実効速度ではありません。
- アダプター名の変更やファームウェアの更新を行った場合は、選択した PLC アダプターが自動的にローカルのアダプターに切り替わる場合があります。
- 本ソフトウェアで扱えないバージョンの PLC アダプターや他社のアダプターを「選択」した場合、詳細情報の表示や、アダプター名の変更、ファームウェアの更新ができない場合があります。また、選択アダプターが自動的にローカルアダプタに切り替わる場合があります。
- PLC アダプターを取り外した場合でも、一覧表示からすぐに削除されない場合があります。しばらく待って再度確認してください。

「選択」ボタンについて

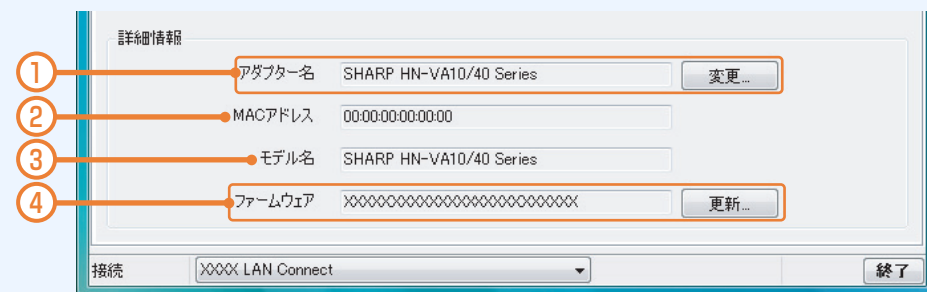
アダプター一覧に表示されている PLC アダプターをクリックして選び、[選択] ボタンをクリックすると、その PLC アダプターの「詳細情報」が表示されます。



- 選択した PLC アダプターの詳細情報を表示すると、選択した PLC アダプターが、「アダプター一覧」の一番上に移動します。
- 本ソフトウェアで扱えないバージョンの PLC アダプターや他社の PLC アダプターを [選択] した場合、詳細情報の表示や、アダプター名の変更、ファームウェアの更新ができない場合があります。また、選択した PLC アダプターが自動的にローカルアダプターに切り替わる場合があります。

「詳細情報」について

「アダプター一覧」で選択された PLC アダプターの詳細情報を表示します。



① アダプター名

「アダプター一覧」で選択した PLC アダプターの名前を表示します。[変更] ボタンを押すと、アダプター名を変更することができます。

☞ アダプター名を変更するには

② MAC アドレス

「アダプター一覧」で選択した PLC アダプターの MAC アドレスを表示します。

☞ PLC アダプターの MAC アドレスを確認するには？

③ モデル名

「アダプター一覧」で選択した PLC アダプターのモデル名を表示します。

④ バージョン

「アダプター一覧」で選択した PLC アダプターのファームウェアのバージョン情報を表示します。

☞ ファームウェアを更新するには

2 タブの機能について 「PLC アダプター情報」 タブ

(part 4)

アダプター名を変更するには

操作対象に「Yes」と表示されている PLC アダプターの名前を変更することができます。

1 [変更] ボタンを押す

詳細情報

アダプター名	SHARP HN-VA10/40 Series	変更...
MACアドレス	00:00:00:00:00:00	
モデル名	SHARP HN-VA10/40 Series	
ファームウェア	XXXXXXXXXXXXXXXXXXXXXXXXXXXX	更新...

3

[OK] ボタンを押す

PLC アダプターに名前が保存されます。



- 保存処理に時間がかかる場合があります。操作してから約 30 秒間は、電源プラグを抜かないでください。また、本ユーティリティを操作しないでください。
- 保存処理中は PLC アダプターの通信が遮断される場合があります。

2 アダプター名を入力する

半角記号英数字で最大 64 文字まで入力できます。

アダプター名の変更

アダプター名
SHARP HN-VA10/40 Series

アダプター名を変更中は通信が一時的に遮断される場合があります。

OK キャンセル

ファームウェアを更新するには

まず、最新のファームウェアファイルを用意します。
PLC アダプターのサポートページから、最新のファームウェア「SH_PLC_FW_Vxxx.EXE」(xxx はバージョンを表す数字) をダウンロードしてください。

ダウンロードが完了したら、「SH_PLC_FW_Vxxx.EXE」をダブルクリックして解凍してください。解凍したフォルダ内にある「SH_PLC_FW_Vxxx.spf」(xxx はバージョンを表す数字) の名前のファイルが、最新のファームウェアファイルです。

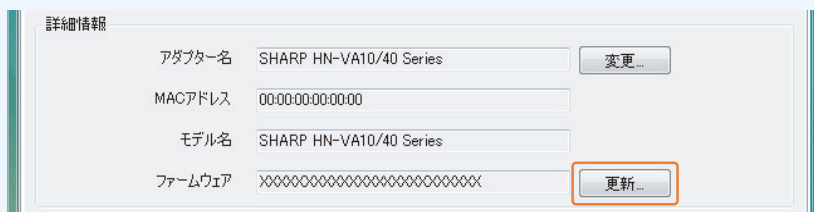
最新ファームウェアの情報は、PLC アダプターのサポートページをご確認ください。

サポートページ: <http://www.sharp.co.jp/support/plc>

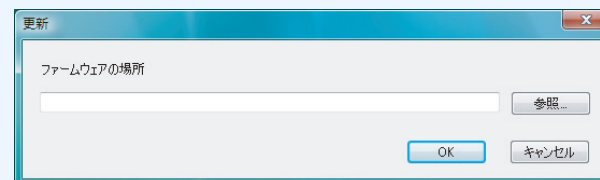
- 1 アダプター一覧からファームウェアを更新する
PLC アダプターをクリックして選択し、[選択] ボタンを押す

🔗 [「アダプター一覧」について](#)

- 2 [更新] ボタンを押す

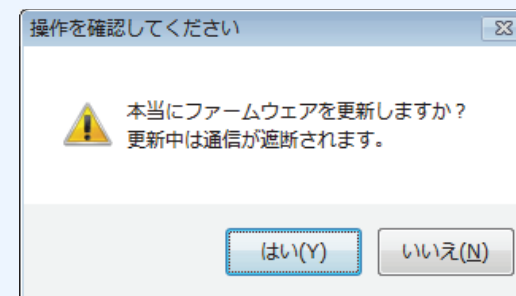


- 3 [参照] ボタンを押して、ダウンロードしたファームウェアファイル「SH_PLC_FW_Vxxx.spf」(xxx はバージョンを表す数字) を選択する

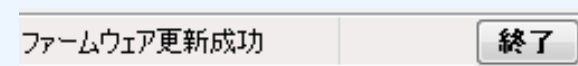


- 4 [OK] ボタンを押す

- 5 確認画面が表示されるので、[はい] を押す



- 6 画面右下に「ファームウェア更新成功」と表示される



これでファームウェアの更新は完了です。

🔗 [ファームウェアを更新するには \(続き\)](#)

ファームウェアを更新するには（続き）

7

複数の PLC アダプターのファームウェアを更新する場合は、手順 1 ～ 5 を繰り返し行う



- ファームウェアの更新には時間がかかる場合があります。操作後約 30 秒間は電源プラグを抜かないでください。また本ユーティリティを操作しないでください。
- ファームウェアの更新中は通信が遮断されます。
- シャープ製 PLC アダプター以外の PLC アダプターは更新できません。

ご購入された PLC アダプターは、ネットワークに参加（追加）するための「設定」ボタンを持っています。

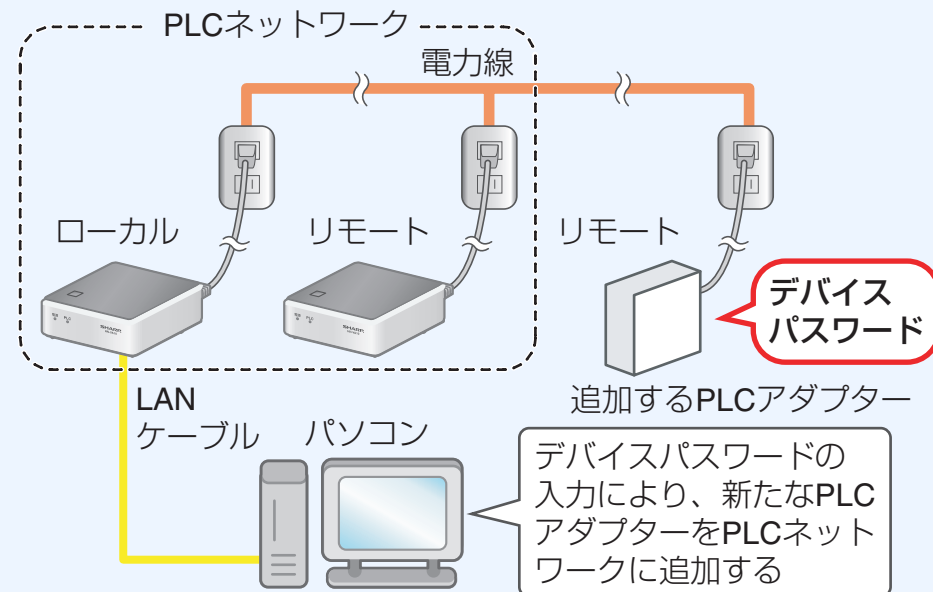
ネットワークに参加（追加）するための「設定」ボタンを持たない他社の PLC アダプターを追加する場合や、既存の PLC ネットワークにシャープ製 PLC アダプターを追加する場合は、このページのチェックボックスにチェックをつけてネットワークの設定を行います。



- HomePlugAV1.1 規格の PLC アダプターのみ、追加することができます。
- シャープ製 PLC アダプターについても、本設定を使用してネットワークに接続することも可能です。

他社の PLC アダプターを追加するには

シャープの PLC アダプターで構成されている PLC ネットワークに、「設定」ボタンを持たない他社の PLC アダプターを追加することができます。



追加する PLC アダプターのデバイスパスワード（DEVICE PW）を確認しておいてください。



デバイスパスワードとは？

- HomePlugAV 規格の PLC アダプターに設定されている個体を識別するためのパスワードで、通常アダプターの背面などに記載されています。
- デバイスパスワードは、64 文字までの半角記号英数字です（"-"（ハイフン）も含まれます）。

[他社の PLC アダプターを追加するには（続き）](#)

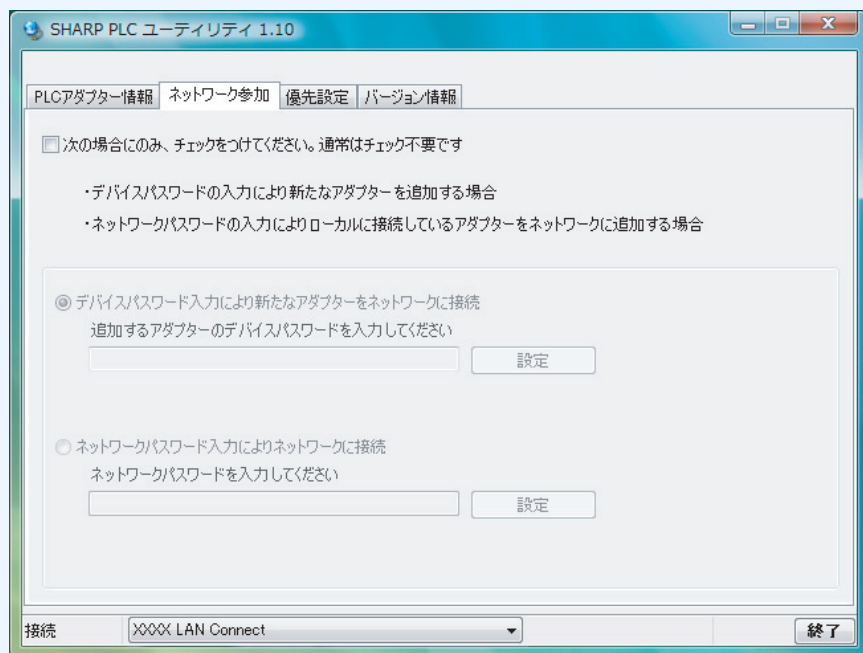
他社の PLC アダプターを追加するには（続き）

1

すでに PLC ネットワークに参加している、シャープ製の PLC アダプターに LAN ケーブルを接続する

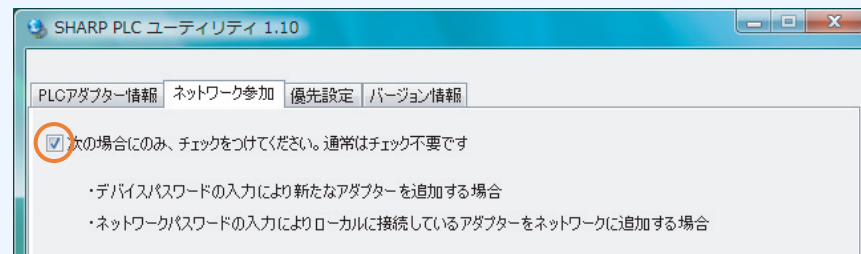
2

「SHARP PLC ユーティリティ」を起動し、「ネットワーク参加」タブを選択する



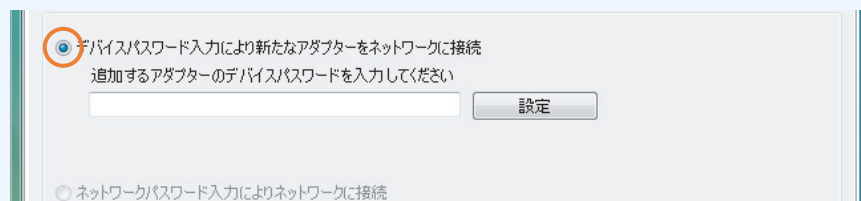
3

チェックボックスをクリックしてチェックをする



4

「デバイスパスワード入力により新たなアダプターをネットワークに接続」をチェックし、デバイスパスワード（事前に確認したパスワード）を入力する



5

「設定」を押す

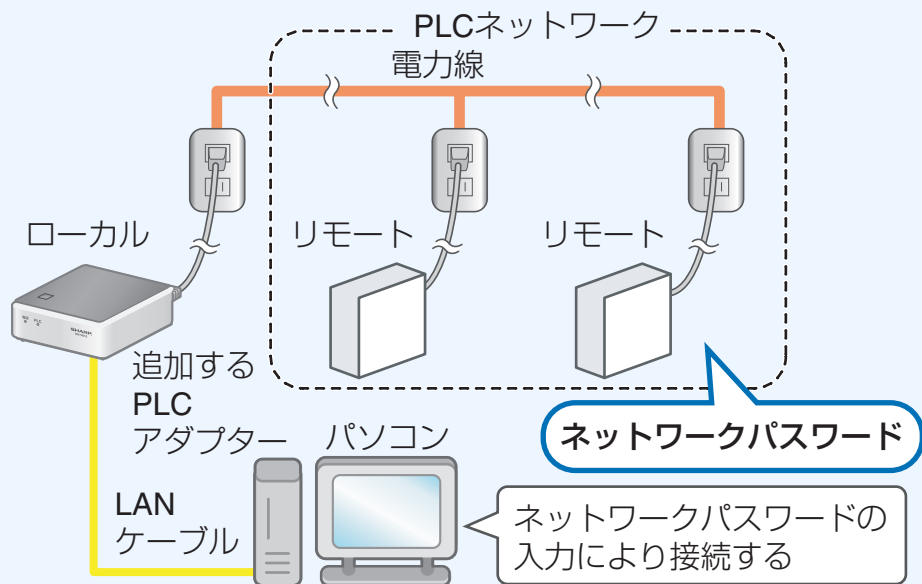
PLC アダプターが追加されます。



- PLC アダプターが増設されているかは PLC ランプなどで確認してください。詳しくは追加する PLC アダプターの取扱説明書などをご確認ください。
- PLC アダプターの追加には時間がかかる場合があります。操作後すぐに電源プラグを抜かないでください。また、本ユーティリティを操作しないでください。

お使いの PLC ネットワークに、シャープ製の PLC アダプターを追加するには

「設定」ボタンを持たない PLC アダプターを使用している PLC ネットワークに、シャープ製 PLC アダプターを追加することができます。



ネットワークパスワードを利用してネットワークを形成していますので、お使いの PLC ネットワークパスワードを、あらかじめ準備しておいてください。



ネットワークパスワードとは？

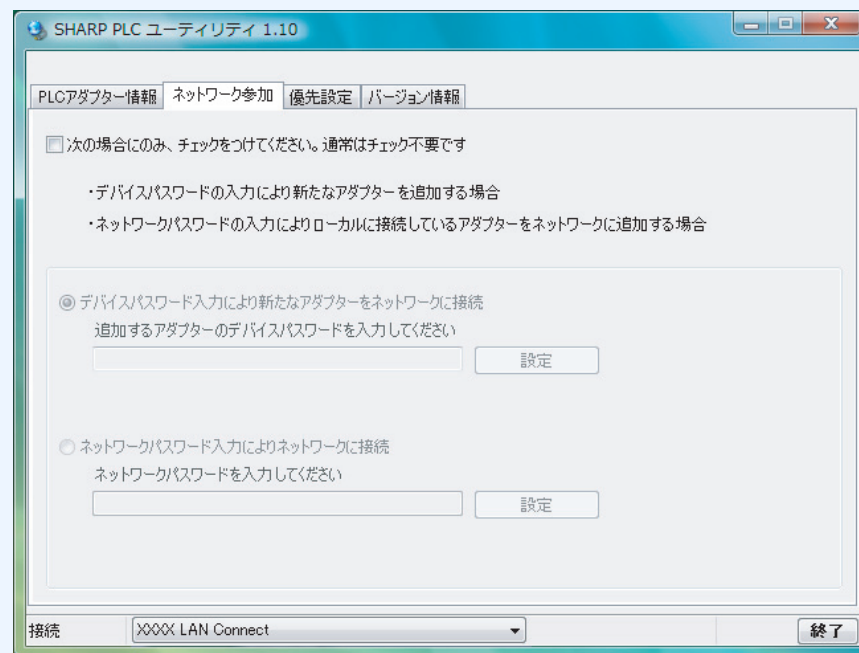
- PLC ネットワークのグループを形成するために。各 PLC アダプターに設定する共通のパスワードです。
- ネットワークパスワードは8～64文字の半角記号英数字で、任意に設定することができます。

1

追加したいシャープ製の PLC アダプターに LAN ケーブルを接続する

2

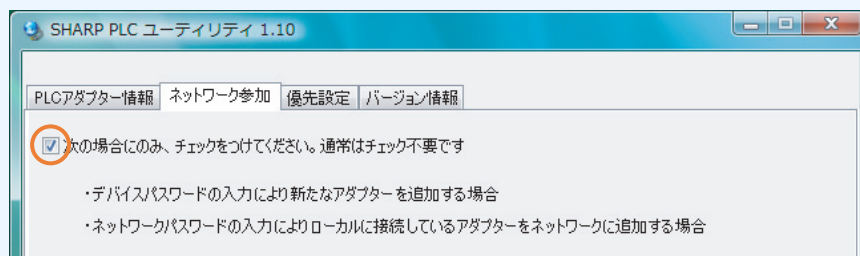
「SHARP PLC ユーティリティ」を起動し、「ネットワーク参加」タブを選択する



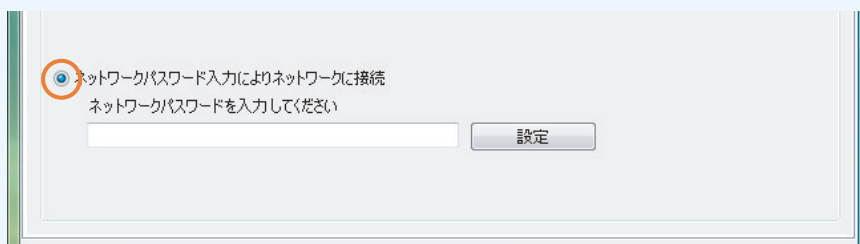
🔗 お使いの PLC ネットワークに、シャープ製の PLC アダプターを追加するには (続き)

お使いの PLC ネットワークに、シャープ製の PLC アダプターを追加するには（続き）

3 チェックボックスをクリックしてチェックをする



4 「ネットワークパスワード入力によりネットワークに接続」をチェックし、ネットワークパスワードを入力する



5

〔設定〕を押す

PLC アダプターが追加されます。



- 「リモート」の PLC アダプターを選択している場合は、「ネットワークパスワード入力によりネットワークに接続」を選択できません。あらかじめ「ローカル」の PLC アダプターを選択してください。
- PLC アダプターが増設されているかどうかは、PLC ランプが点灯または点滅しているかで確認できます。詳しくは、増設したシャープ製 PLC アダプターの取扱説明書をご確認ください。
- PLC アダプターの追加には時間がかかる場合があります。操作後約 30 秒間は電源プラグを抜かないでください。また本ユーティリティを操作しないでください。
- ネットワークパスワード入力により、新しくネットワークを設定することもできます。

優先機能とは

優先機能とは、PLC ネットワークに流れるデータの行き先を識別して、指定した PLC アダプターへの通信を優先的に行う機能です※¹。

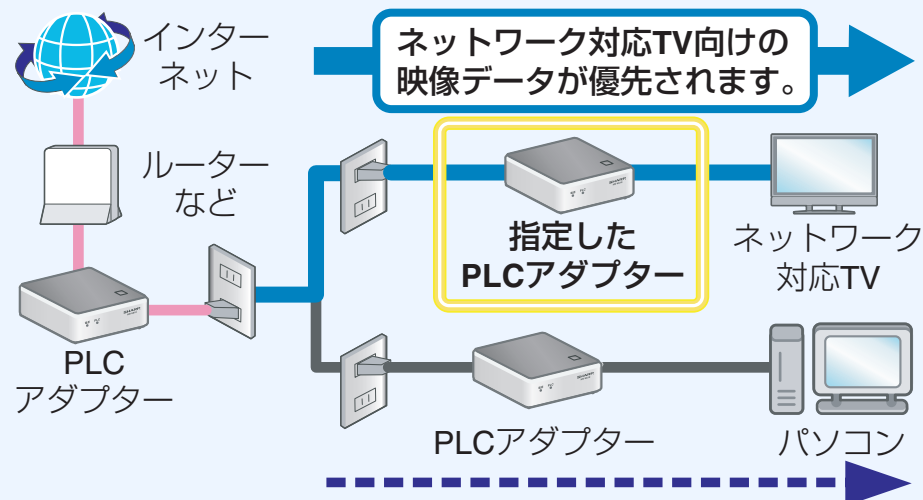
例えば、ネットワーク対応 TV でブロードバンド放送を視聴する時には、ネットワーク対応 TV につながっている PLC アダプターを指定することで、ネットワーク対応 TV 向けの映像データが優先され、美しいブロードバンド放送を楽しむことができます※²。

※¹ 優先設定できるネットワーク機器の台数は 8 台までです。

※² 優先機能は、優先的に通信を行う機能であり、通信速度を速くする機能ではありません。

【設定例】

ネットワーク対応TVにつながつたPLCアダプターを指定した場合



- シャープ製PLCアダプター以外のPLCアダプターは、優先機能を設定することができません。
- 優先機能を利用するときは、PLC アダプター本体のファームウェアの更新が必要な場合があります。

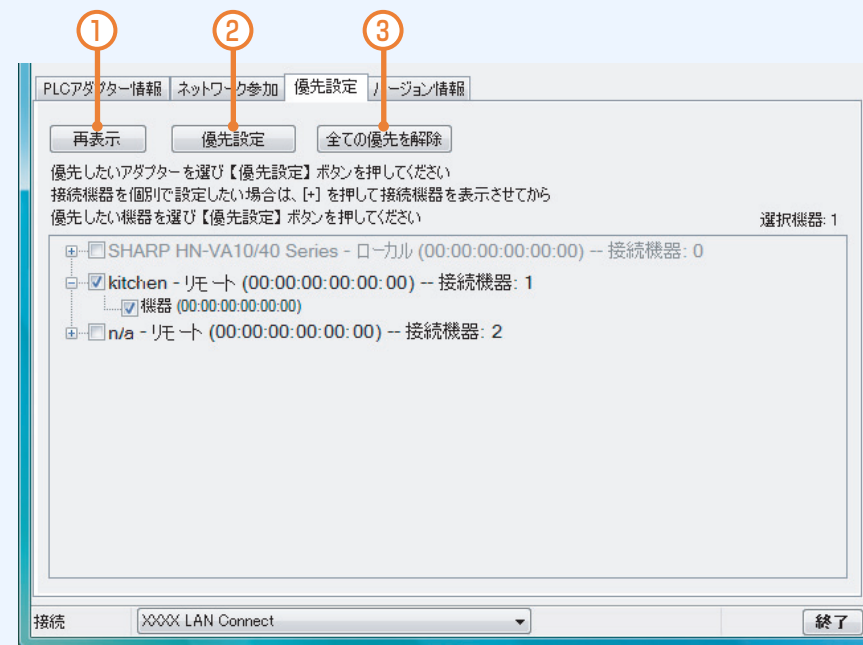
優先設定画面について

PLC ネットワーク内に接続されている PLC アダプターとネットワーク機器を表示します。

最初に「優先設定」タブを表示したときは、PLC アダプターのみが表示されます。アダプター名の左の **+** を押すと、PLC アダプターに接続されているネットワーク機器が表示されます。



- PLC アダプターに、ハブやルーター、無線 LAN アダプターなどが接続されているときは、それらに接続されている機器も表示されます。表示されない場合は、ハブやルーター、無線 LAN アダプターなどの電源を一度切り、つけ直してから [再表示] ボタンを押してください。
- PLC アダプターから外した機器が表示されている場合は、PLC アダプターの電源コンセントを抜いたあと、もう一度挿してから [再表示] ボタンを押してください。
- PLC アダプターを追加した場合、正しく優先機能が働かないことがあります。PLC アダプターを追加したら、もう一度優先設定を行ってください。



① [再表示] ボタン

接続状態を変更したときなど、表示を更新するときに押します。

② [優先設定] ボタン

優先設定を有効にするときに押します。

☞ [PLC アダプターの優先機能を設定するには](#)

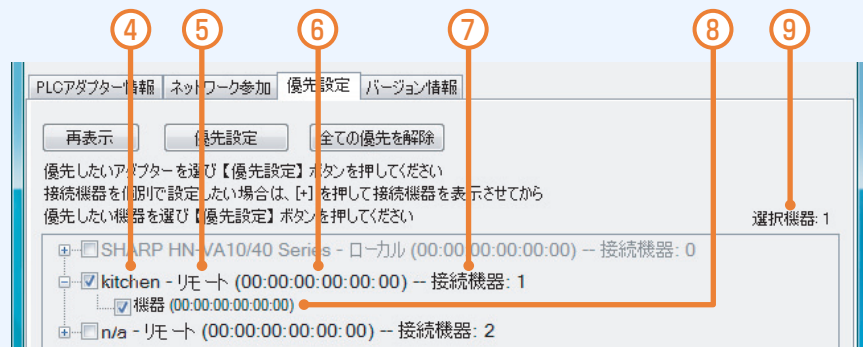
③ [全ての優先を解除] ボタン

すべての優先設定を解除したいときに押します。

☞ [優先設定を変更するには](#)

☞ [優先設定画面について \(続き\)](#)

優先設定画面について（続き）



④ PLC アダプターの名前

PLC ネットワーク内に接続されている PLC アダプターの名前が表示されます。表示される名前は、変更することができます。

☞ アダプター名を変更するには

⑤ ローカル／リモート

SHARP PLC ユーティリティを起動しているパソコンから LAN ケーブルで接続されている PLC アダプターを「ローカル」、電力線経由で接続している PLC アダプターを「リモート」と表示します。

⑥ PLC アダプターの MAC アドレス

PLC アダプターの MAC アドレスを表示します。

☞ PLC アダプターの MAC アドレスを確認するには？

⑦ 接続機器

PLC アダプターに接続されているネットワーク機器の数を表示します。

⑧ ネットワーク機器の MAC アドレス

PLC アダプターのリストの **+** をクリックすると、PLC アダプターに接続中のネットワーク機器の MAC アドレスが個別に表示されます。

正しく優先設定されているときは、機器が緑色で表示されます。

☑ kitchen - ローカル (00:00:00:00:00:00) -- 接続機器: 1
☑ 機器 (00:00:00:00:00:00)

優先設定が正しく設定されていないときは、機器が黄色で表示されます。その場合は、一度 [全ての優先を解除] ボタンを押して優先設定を解除し、もう一度設定を行ってください。

☑ kitchen - ローカル (00:00:00:00:00:00) -- 接続機器: 1
☑ 機器 (00:00:00:00:00:00)

⑨ 選択機器

優先設定を行うときに、選択されたネットワーク機器の数を表示します。

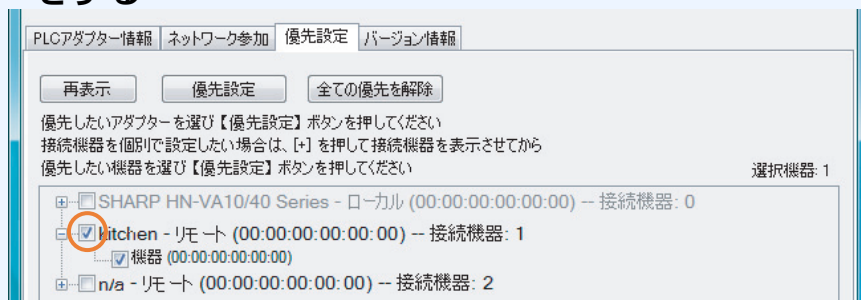


優先設定できるネットワーク機器は 8 台までです。そのため、選択した PLC アダプターに 9 台以上のネットワーク機器が接続されているときは、設定できません。その場合は、8 台以下になるように、ネットワーク機器を個別に設定してください。

PLC アダプターの優先機能を設定するには
優先する機器を接続している PLC アダプターを優先設定しま
す。

1

優先したい機器が接続されている PLC アダプター
を選び、チェックボックスをクリックしてチェック
をする

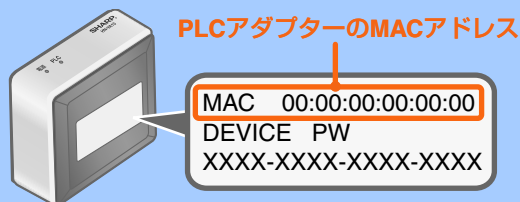


個別に設定したいときは、ネットワーク機器のリストの
チェックボックスをクリックしてチェックしてくださ
い。

ご参考

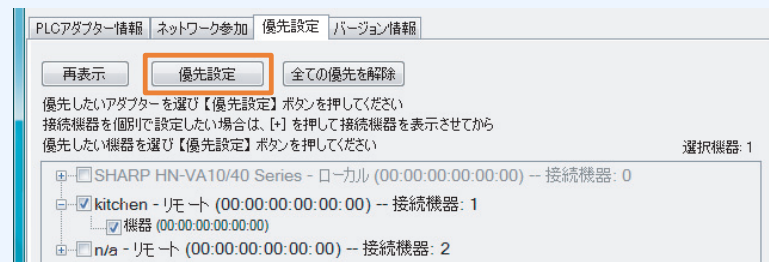
PLC アダプターの MAC アドレスを確認するには？

PLC アダプター
本体のMACアド
レスは本体の底
面に記載されて
います。



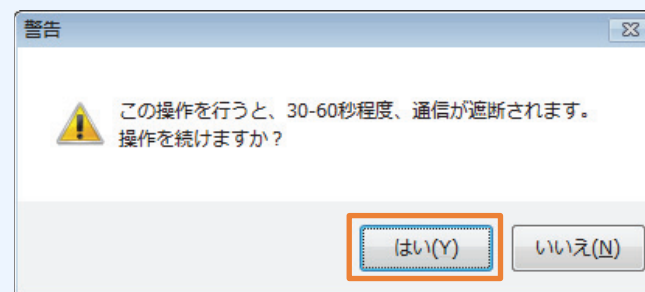
2

〔優先設定〕ボタンを押す



3

確認画面が表示されるので、〔はい〕を押す



表示されている PLC アダプターやネットワーク機器、
[再表示] ボタン、[優先設定] ボタン、[全ての優先を
解除] ボタンがグレーの文字になります。
その状態でしばらくお待ちください。



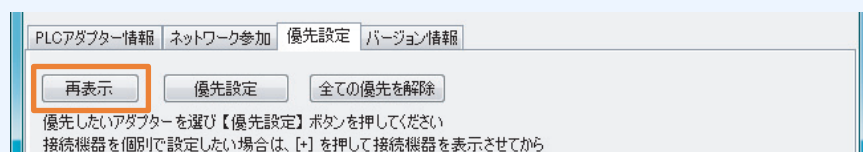
- 優先機能の設定には時間がかかる場合があります。その
間、本ユーティリティを操作しないでください。
- 優先機能の設定中は、通信が遮断されます。

🔗 PLC アダプターの優先機能を設定するには（続き）

PLC アダプターの優先機能を設定するには (続き)

4 グレーの文字が黒字に戻ったら、すべてのPLCアダプターの電源コンセントを抜いて、もう一度挿す

5 [再表示] ボタンを押して、正しく優先機能が設定されていることを確認する

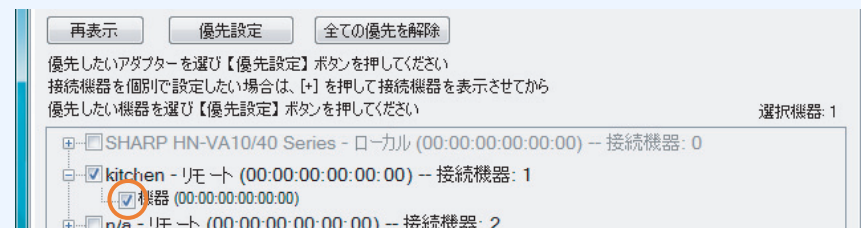


これで優先機能の設定は完了です。

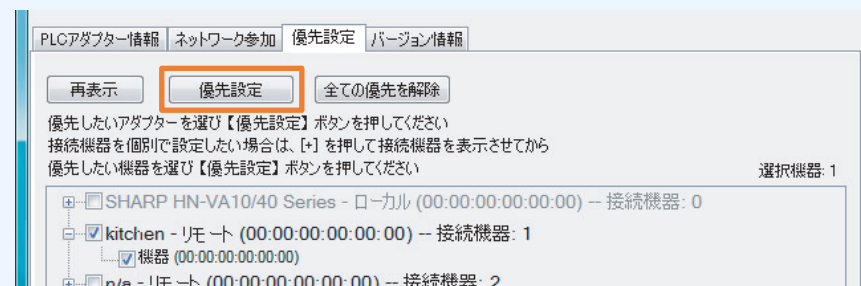
ネットワーク機器の優先機能を個別に設定するには

ネットワーク機器を個別に選択して優先設定することができます。設定するためには、優先するネットワーク機器の MAC アドレスをあらかじめ調べておく必要があります。詳しくはご使用のネットワーク機器の取扱説明書をご確認ください。

1 優先したいネットワーク機器のチェックボックスをクリックしてチェックをする



2 [優先設定] ボタンを押す

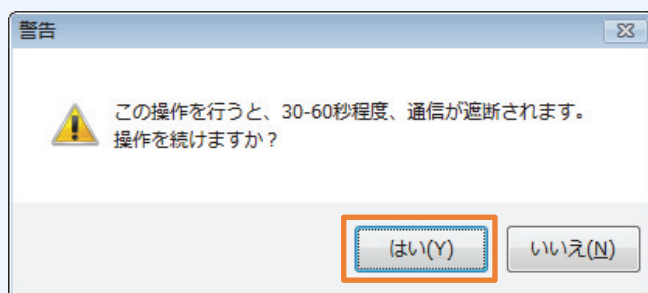


👉 ネットワーク機器の優先機能を個別に設定するには (続き)

ネットワーク機器の優先機能を個別に設定するには (続き)

3

確認画面が表示されるので、[はい] を押す



表示されている PLC アダプターやネットワーク機器、[再表示] ボタン、[優先設定] ボタン、[全ての優先を解除] ボタンがグレーの文字になります。その状態でしばらくお待ちください。



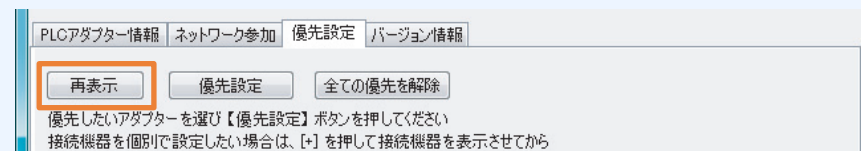
- 優先機能の設定には時間がかかる場合があります。その間、本ユーティリティを操作しないでください。
- 優先機能の設定中は、通信が遮断されます。

4

グレーの文字が黒字に戻ったら、すべてのPLCアダプターの電源コンセントを抜いて、もう一度挿す

5

[再表示] ボタンを押して、正しく優先機能が設定されていることを確認する



これで優先機能の設定は完了です。

優先設定を変更するには

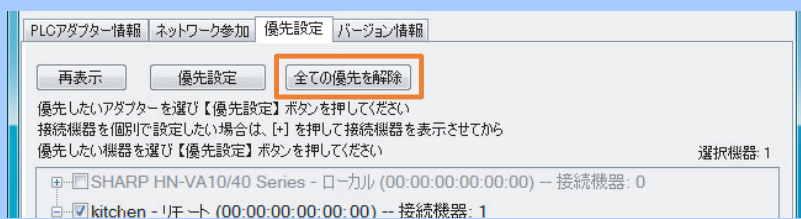
1

優先設定に追加したい PLC アダプターやネットワーク機器のチェックボックスにチェックを入れる

または、優先設定を解除したい PLC アダプターやネットワーク機器のチェックボックスに入っているチェックを外す

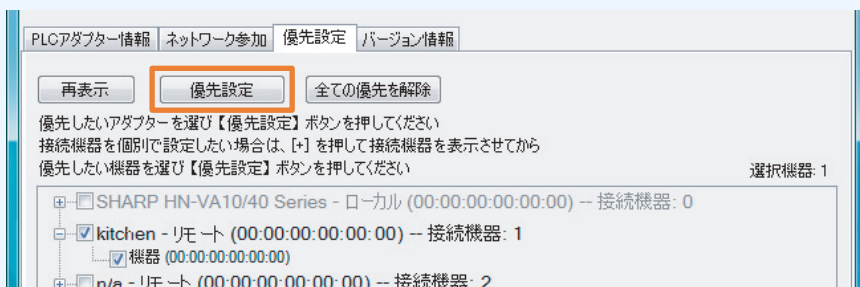


優先設定をすべて解除するときは [全ての優先を解除] ボタンを押して、手順 3 へお進みください。



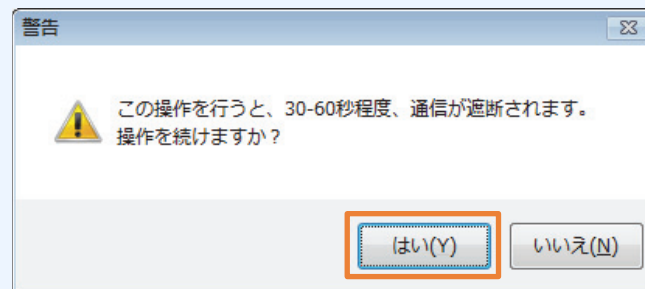
2

[優先設定] ボタンを押す



3

確認画面が表示されるので、[はい] を押す



表示されている PLC アダプターやネットワーク機器、[再表示] ボタン、[優先設定] ボタン、[全ての優先を解除] ボタンがグレーの文字になります。その状態でしばらくお待ちください。



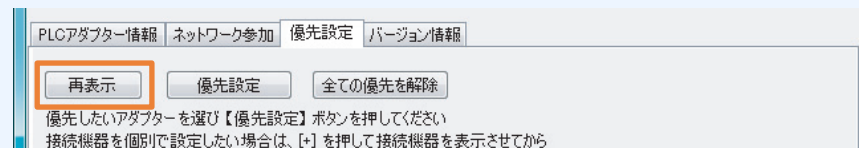
- 優先機能の設定には時間がかかる場合があります。その間、本ユーティリティを操作しないでください。
- 優先機能の設定中は、通信が遮断されます。

4

グレーの文字が黒字に戻ったら、すべてのPLCアダプターの電源コンセントを抜いて、もう一度挿す

5

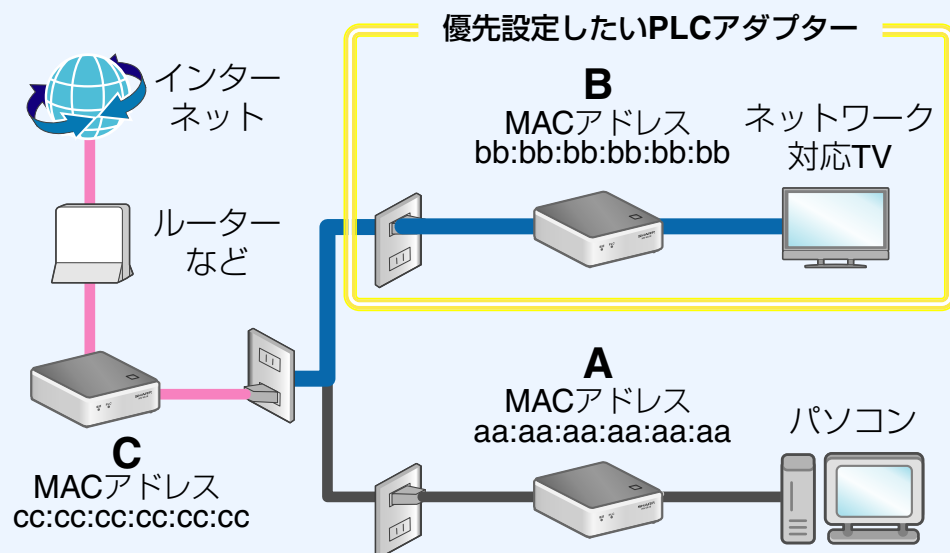
[再表示] ボタンを押して、正しく優先機能が設定されていることを確認する



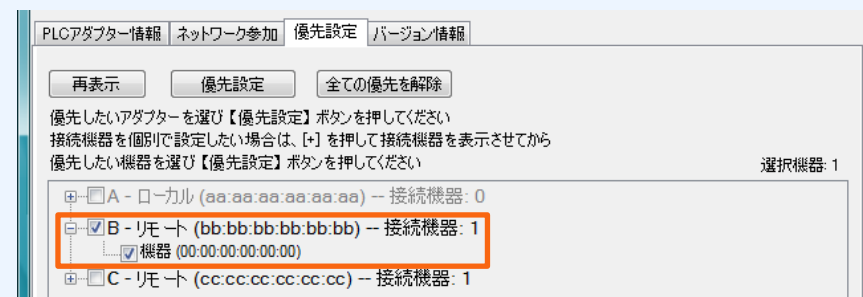
これで優先機能の設定は完了です。

設定例

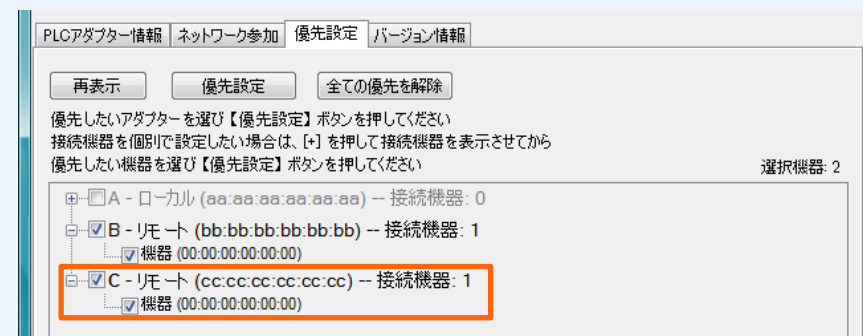
ネットワーク対応 TV へのデータを優先したい場合

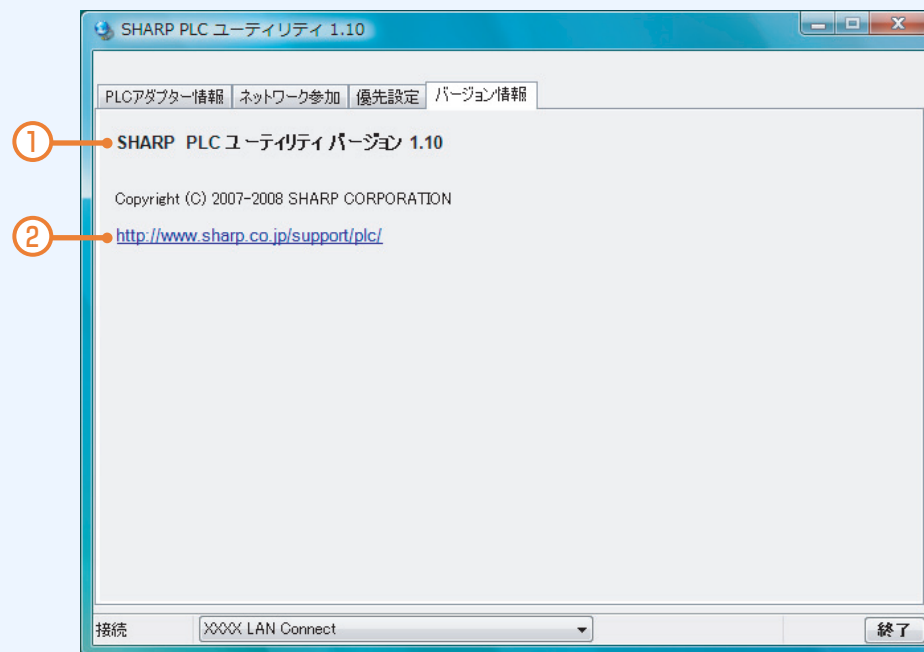


以下のように設定して [優先設定] ボタンを押します。



上記の設定後も効果が表れにくい場合は、ルーターに接続されている PLC アダプター（左図の PLC アダプター「C」）のチェックボックスにもチェックを入れて試してください。






① バージョン情報

ユーティリティソフトウェアのバージョンを表示します。

② URL

URL をクリックすることで、PLC のサポートページを表示します。

サポートページ : <http://www.sharp.co.jp/support/plc>



シャープ株式会社