

SHARP®

プラズマクラスター
ニュアンスアイロン

家庭用

取扱説明書



形名

アイビー ジェイ エイ エイチ

IB-JA7H



海外・国内 両用



プラズマクラスターロゴおよび
プラズマクラスター、Plasmaclusterは、
シャープ株式会社の登録商標です。

製品登録の
お願い



COCORO MEMBERS

オンラインでの各種サポートサービスをご利用いただくために、
シャープの会員サービス「COCORO MEMBERS」でご愛用
製品の登録をお願いいたします。（登録無料）

<https://cocoromembers.jp.sharp>

スマートフォンは
こちらから



もくじ

ページ

はじめに

特長

2

安全上のご注意

4

各部のなまえ

8

使いかた

使いかた

9

スタイリングのしかた

11

お手入れ

14

困ったとき

こんなときは？

15

保証とアフターサービスお

16

客様ご相談窓口のご案内

17

仕様

裏表紙

お買いあげいただき、まことにありがとうございます。
この取扱説明書(保証書付)をよくお読みのうえ、正しくお使いください。
ご使用の前に、「安全上のご注意」を必ずお読みください。

この取扱説明書は、いつでも見ることが
できる所に必ず保管してください。

業務用として使用しないでください。

特 長

「プラズマクラスター」技術とは？



プラスとマイナスのイオンを、プラズマ放電により作り出すシャープの独自技術です。

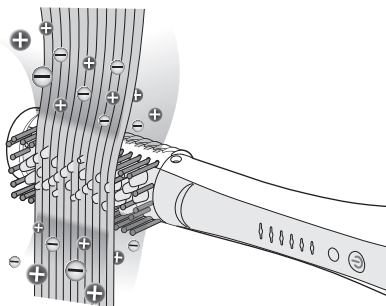
プラスとマイナスのイオンによる「静電気抑制効果」や、水分子で取り囲まれたプラズマクラスターイオンによる「保湿効果」があります。

自然界に存在するイオンと同じであり、作用メカニズムも解明されており、安全性も確認済みです。

「プラズマクラスターの風」が髪に与える効果

水分低減抑制※1

水分子に囲まれたプラズマクラスターイオンを含む風が、アイロンの熱で乾いた髪に水分を補給し、乾燥を抑えます。



※1 シャープ調べ

※2 季節、周囲環境(温度・湿度・風の流れなど)や、使用時間・個人によって効果は異なります。

運転中は、プラズマクラスターイオンが常に放出されています。

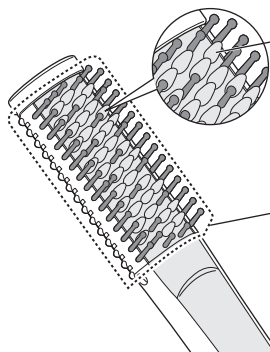
熱ダメージを抑えて、しっかりスタイリング※2

アイロンに通し熱くなった髪を、プラズマクラスターイオンの風が急冷することで、しっかりとクセ付けができ、さらに髪への熱ダメージも抑えられます。

スタイリングのしかたについて、詳しくは (11~13ページ) をご確認ください。



ヒートピンアイロン部 こだわりの形状



ヒートピン

ピン自体が熱くなるヒートピン方式を採用。一度のブラッシングで多くの髪に効率よく熱を伝えることができます。

フィボナッチ配列ピン

限られた面積を巧みに埋め尽くすフィボナッチ配列を採用。ピンの間を流れる髪に適度なテンションを与え、しっかりキャッチします。

安全上のご注意(1) 必ずお守りください

人への危害、財産への損害を防ぐため、お守りいただくことを説明しています。

■誤った使いかたで生じる内容を、次のように区分して説明しています。



警告

「死亡または重傷を負うおそれがある」内容。



注意

「軽傷を負う、または財産に損害を受けるおそれがある」内容。



警告

感電や漏電、発火などによる事故やけがを防ぐために



分解禁止

- 改造はしない。修理技術者以外は、分解・修理をしない
(火災・感電・けがの原因)
修理は買いあげの販売店、または「お客様ご相談窓口」にご連絡ください。(17ページ)



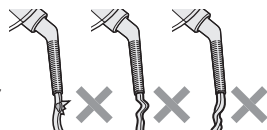
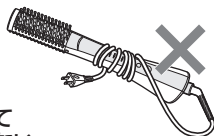
水場使用禁止

- 水に浸けたり、水をかけたりしない
- 浴室や湿気の多い所(水のかかる場所)で使用・保管をしない
(感電・ショート・火災・故障の原因)

電源プラグや電源コードは



- 傷つけない、変形させない、加工しない、高温部に近づけない、無理に曲げない、ねじらない、重いものをのせない、挟み込まない、束ねたまま使わない
(ショートの原因)
- 収納時にコードを本体に巻きつけない
- 収納時にコードがねじれたままにしない
(断線・感電・ショートの原因)
- 傷んでいたり、変形していたり、ねじれていたり、熱くなったりするときは使用しない
- コンセントの差し込みがゆるいときは使用しない
(感電・ショート・発火の原因)
- めれた手で電源プラグをコンセントから抜き差ししない
(感電・ショートの原因)
- 延長コードの使用や他の器具とコンセントを併用しない
(発熱・発火・感電の原因)



■お守りいただく内容の種類を、次の図記号で説明しています。



してはいけないこと。



しなければならないこと。

電源プラグや電源コードは



- 電源プラグは、根元まで確実に差し込む
(火災・感電・やけどの原因)
- 交流100-120V、200-240Vの地域で使用する
(発熱・発火・感電の原因)
- 電源プラグのほこりは定期的にとる
(火災の原因)



プラグを抜く

- お手入れ時・使用後は、必ず電源を切って、
電源プラグをコンセントから抜く
(火災・発火・やけど・感電・けがの原因)
- 電源プラグを抜くときは、コードを引っ張らずに
先端の電源プラグを持って抜く
(断線による火災・感電の原因)

ご使用時・保管に関して



- 乳幼児には使用しない
- 乳幼児の手の届く場所に保管しない
- 乳幼児の手の届く所で使用しない
- 子供だけで使用させない
(感電・やけど・けがの原因)
- 引火性のもの(ガソリン・ベンジン・シンナー・スプレー・
ガスなど)の近くで使用しない
(爆発・火災の原因)
- 使用中に本体にヘアスプレーや可燃性の整髪料などをかけない
(火災・感電・やけどの原因)

安全上のご注意(2) 必ずお守りください



警告

感電や漏電、発火などによる事故やけがを防ぐために

ご使用时・保管に関して



- 本体・付属品に整髪料などが付いたまま放置しない
(故障・変色・割れ・異臭の原因)
- 使用中に吹出口をのぞき込まない
(風と一緒にホコリなどの異物が吹き出し、けが・やけどの原因)
- 吸込口・吹出口をふさがない
- 毛髪以外に施術しない
- 使用中や、使用直後ヒートピンアイロン部が熱いときは、燃えやすいものや熱に弱いものの近くに置かない
- 電源スイッチを入れたままその場を離れない
(火災・やけど・周囲のものが変形する原因)
- ぬれた手で使用しない
(感電・ショートの原因)
- 吸込口・吹出口からヘアピンや針金などの異物を入れない
(火災・感電・異常動作の原因)
- 毛髪を施術するとき、高温部を耳、エリ足などに触れさせない
- ぬれた毛髪に使用しない
(毛髪を傷める原因)
- 1カ所に長時間あてつづけたり、同じ毛束に何度も連続で使用したりしない
(やけど・毛髪を傷める原因)



- 毛髪についた薬剤は、洗い流して、乾燥させてから使用する
(火災・発火・やけど・感電・けがの原因)
- 次の異常・故障時にはただちに使用を中止し、すぐに電源プラグを抜いて、販売店へ点検・修理を依頼する
 - ・電源プラグ・コードの根元部分が変形したり傷んでいる。
 - ・本体が異常に熱かったり、部分的に変形している。
 - ・ヒートピンアイロン部に傷がある。
 - ・その他の異常や故障がある。
(火災・感電・やけどの原因)
- ヒートピンアイロン部の塗装はがれや変形がある場合は、使用しない
(けが・毛髪を傷める原因)



注意

感電や火災など事故やけがを防ぐために

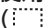
ご使用時に關して

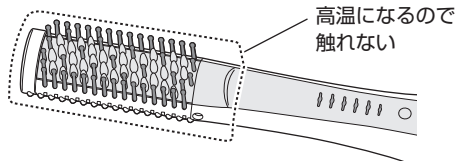


- 落としたり、ぶつけたりしない
(感電・発火の原因)
- 人の毛髪を整髪以外に使用しない
- ペット、衣類、靴、非耐熱ウィッグ、つけ毛に使用しない
(火災・やけど・故障の原因)
- 毛髪を斜めに巻いたり、1.5周を超えて巻きつけたりしない
- 毛髪を無理に引っ張りすぎない
- ヘアピンを付けたまま使用しない
(毛髪を傷める原因)



接触禁止

- 使用時や使用後しばらくは、ヒートピンアイロン部周辺
()が高温になっているので触れない



- お手入れは完全に冷えてからおこなう
(やけどの原因)

ご注意

- 本体の近くで、シリコンを配合した化粧品など*を使用すると、本体内部にシリコンが付着し、プラズマクラスターイオンが発生しにくくなります。

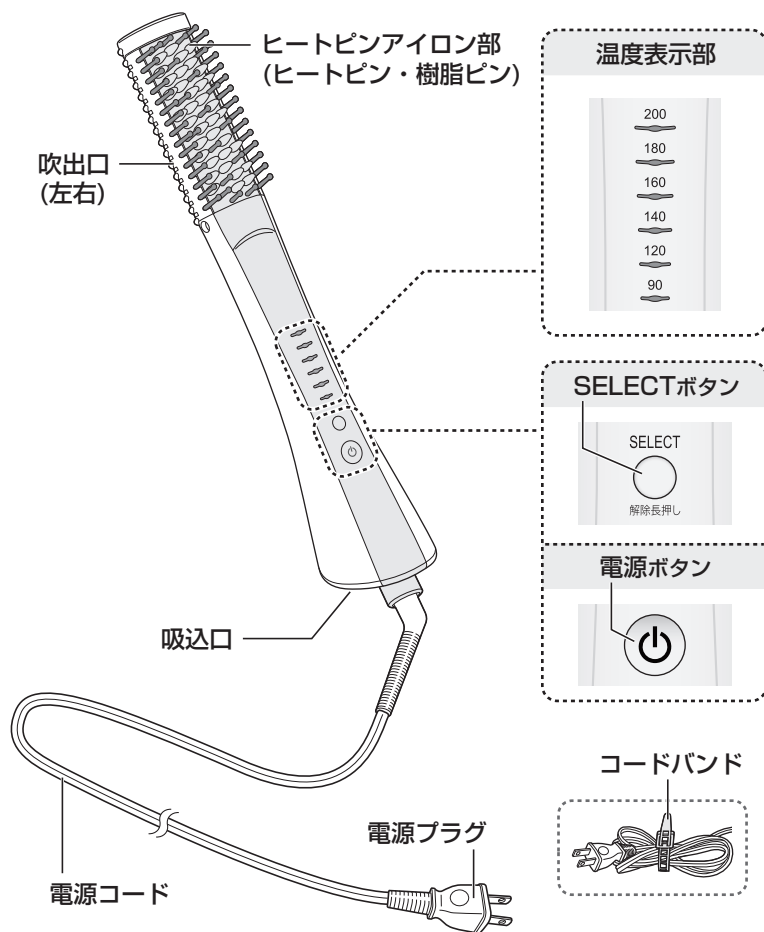
* ヘアケア商品(枝毛コート液・ヘアームース・ヘアトリートメントなど)、化粧品、制汗剤、静電気防止剤、防水スプレー、つや出し剤、ガラスクリーナー、化学ぞうきん、ワックスなど。

下記の場合、ただちに使用を中止し、販売店にご相談ください。

- 電源プラグが異常に熱い
- 本体が異常に熱い
- 電源コードを折り曲げたり回転させると通電したり、しなかったりする
- 本体が部分的に変形している
- 電源コードの一部が異常に熱い
- 異常な音、振動、コゲ臭いにおいがする
- 風が出ない、または出たり、出なかったりする

各部のなまえ

本体



● 付属品：取扱説明書(保証書付)

当商品は日本国内向けであり、日本語以外の説明書はありません。

This model is designed exclusively for Japan, with manuals in Japanese only.



浴室や湿気の多い所(水のかかる場所)で
使用・保管をしない

【感電・ショート・火災・故障の原因】

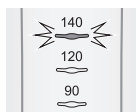
使いかた(1)

基本的な使いかた

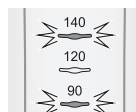
1 電源プラグをコンセントに差し込む (スタンバイモード)

2 電源ボタンを2秒長押しして 電源を入れる

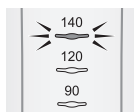
例：140℃に設定するとき



設定温度が
ゆっくり点滅



設定温度：ゆっくり点滅
現在温度：通常点滅



設定温度に
到達すると点灯

- 設定変更完了から温度到達までは、2つのLEDが点滅します。

3 設定温度を変える

SELECT



SELECTボタンを、2秒長押ししてロック解除し、
SELECTボタンで設定する。

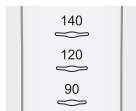
- SELECTボタンを1回押すたびに「90℃→120℃→140℃→160℃→180℃→200℃→90℃」の順番で、設定温度を変更できます。
- 5秒間ボタンの操作がない場合は、設定温度がロックされます。

4 髪をスタイリングする

- ゆっくりアイロンを滑らせる。

スタイリングのしかた (11~13ページ)

5 電源ボタンを2秒長押しして 電源を切る

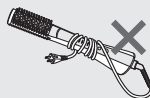


LED表示が消えます
(スタンバイモード)

6 電源プラグをコンセントから抜く

ご注意

- 使用中や使用後は、ヒートピンアイロン部がしばらく高温になっているので触れない。(やけどの原因)
- 収納するときは、電源コードを本体に巻き付けない。
(断線・ショートの原因)
コードバンドを使う。



使いかた(2)

各機能について

誤操作防止機能

5秒間ボタン操作をしないと、設定温度がロックされます。

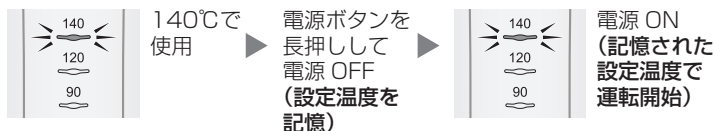
ロックを解除するには、SELECTボタンを2秒長押ししてください。

- 温度表示の点灯が1つのみ(ゆっくり点滅)となり、SELECTボタンで温度設定を変更できます。
- ロック中でも、電源 OFFにすることはできます。



温度メモリー機能

電源ボタンを2秒長押しして電源を OFF したときは、最後に設定した温度を記憶します。



- 電源ボタンで電源 OFFせずに、電源プラグを抜いた場合は、「前回使用したときに記憶した温度」に戻ります。
(工場出荷時140℃)

自動電源OFF機能

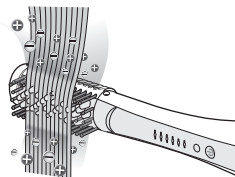
約30分、ボタン操作をしなかった場合、自動的に電源 OFF (スタンバイモード) になります。

- 再び使用する場合は、電源ボタンを押してください。

スタイリングのしかた(1)

基本のスタイリング

ゆっくりブラッシングすると、
プラズマクラスターイオンの風がより多く供給され、
効果が高くなります。(2, 3 ページ)



使
い
か
た

クセ・うねりを取る



- ① 毛先を持ち、ヒートピンアイロン部を押し付ける
ようにして、根元から髪をブラッシングする。

ポイント

髪がピンと張るほどテンションをかける

- ② 髪の外側からも同じようにとくす。



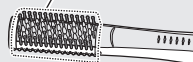
- ③ 顔周りの髪は、根元から引き上げるように
ブラッシングする。

ス
タ
イ
リ
ン
グ
の
し
か
た

ご注意

- 髪がぬれた状態では使用しない。
- 同じ箇所にヒートピンアイロン部を当て続けない。
また、ブラッシングは一度に5秒以上おこなわない。
(髪が傷む原因)
- ヒートピンアイロン部を地肌や耳に当てない。
(やけどの原因)

ヒートピン
アイロン部



スタイリングのしかた(2)

スタイリングテクニック

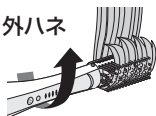
カール



内巻き



外ハネ



ブラシを外に向けてカールすると、外ハネが作れます。

- ① 根元から数回ブラッシングし、もつれを取りながら髪をあたためる。
- ② 毛先を手で持ち、髪をピンの奥までしっかり入れて、テンションをかけながら、毛先に向かってゆっくり通していく。

ポイント

髪束は、幅5cmくらいに薄く取る

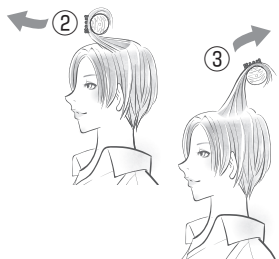
- ③ 手で持った毛先を引っ張りながら、カールしたいところで、髪を曲げる。

ポイント

引っ張ることで髪にテンションをかける

- ④ 3～5秒ほど置いてから、カールの方向にゆっくり回転させ、クセを付ける。
- ⑤ 好みのカールが付くまで、③～④を何度か繰り返す。

トップボリュームアップ



- ① 後頭部から髪を前に流すようにブラッシングし、元に戻す。
- ② ボリュームを付けたい部分をつかみ、髪の内側から根元を起こすようにブラシを入れる。

ポイント

髪を後ろから前に押し出すように巻き付ける

- ③ 根元から立ち上げるように、ブラシを後ろに回転させる。

ポイント

2～3カ所に分けておこなう

前髪スタイリング



- ① 前髪を根元から、流したい向きと反対方向にブラッシングする。
- ② 前髪を流したい向きに戻しながら整える。好みによって毛先をカールする。

ふんわりミディアム



- ① 根元からクセを取る。 (11ページ)
- ② トップから3層にブロッキングする。
- ③ 下から外ハネ、内巻き、外ハネにカールを作る。

(12ページ)



完成！



繊細なニュアンスがやわらかさを演出。

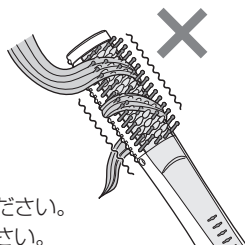
ナチュラルなふんわり感のある、やさしいスタイルに仕上がります。

髪のかからみつきを防ぐために

- 髪を少なめ取る。
- 斜めに巻いたり、1.5周を超えて巻きつけたり、はずすときに斜めに巻き戻さない。
- 髪を無理に引っ張りすぎない。

髪がかからみついたとき

ただちに電源を切り、からみを少しずつほぐしてください。
巻いた角度と同じ角度で、ゆっくりとはずしてください。



お手入れ

警告



必ず電源プラグをコンセントから抜き、製品が冷めてからおこなう

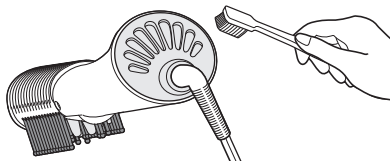
プラグを抜く

【感電・発火・やけど・けがの原因】

吸込口

お手入れ時期：1カ月に1回以上

ほこりを市販のブラシ、ティッシュなどで取り除く



ほこりが取れにくいときは、掃除機で取り除いてください。
ほこりが付着すると風量が落ちる原因になります。



警告

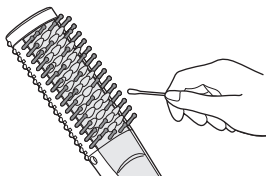


吹出口・吸込口から、ヘアピンや針金などの異物を入れない【火災・感電・異常動作の原因】

ヒートピンアイロン部

お手入れ時期：汚れたら

ピンとピンの間の汚れやほこりを、綿棒やブラシで取り除く



ピンの間に、製造工程で発生する細かな模様※が見えることがありますが、性能や品質に影響はありません。※汚れではありません

整髪剤などの汚れは、異臭や変色などの原因になります。

本体のお手入れに次のものは使わないでください。

(表面の変色・ひびわれや、内部(精密部)に液が浸透すると故障の原因)



シンナー
ベンジン
アルコール



オープンクリーナー
クレンザー
漂白剤



柑橘類
由来成分
含有洗剤
(リモンネなど)



住宅・家具用
合成洗剤
(アルカリ性)



スプレー式洗剤
金属タワシ

ご注意

- 本体やヒートピンアイロン部に整髪剤が付着した場合は、本体・ヒートピンアイロン部が冷えてから、柔らかい布などできれいに拭き取ってください。(故障・変色・ひびわれの原因)

こんなときは？

修理依頼やお問い合わせの前に
もう一度お調べください。

お
手
入
れ

こ
ん
な
と
き
は
？

こんなとき	お調べください	参照 ページ
ヒートピンアイロン部の 温度が低い	● 設定温度が低くなっていませんか？ ⇒ 設定温度を高くしてください。	9
SELECTボタンが 操作できない	● 誤操作防止のため、一定時間経過後、 ボタン操作がロックされます。 ⇒ SELECTボタンを2秒長押しすると ロックが解除されます。	10
風が弱くなった	● 吹出口・吸込口にほこり、汚れなどが 付着してふさがれていませんか？ ⇒ ほこり・ふさいでいるものを 取り除いてください。 <div>上記の原因以外のときは、ただちに使用を 中止し、販売店にご相談ください。</div>	14
プラズマクラスター イオンの効果が 感じられない	● 髪質によって異なります。 パーマをあてて間もないとき、カラーリング、 縮れ毛、くせが強い、細い、短い、柔らかい 方は、効果が現れにくい場合があります。	—
	● 吹出口・吸込口にほこり、汚れなどが付着 してふさがれていませんか？ ⇒ ほこり・ふさいでいるものを取り除い てください。	14
照明がちらつく	● 洗面所などの照明器具によっては、ちらつき が起ることがありますが、温風温度を制御 しているため、故障ではありません。 気になるときは、別のコンセントに接続して ご使用ください。	—

エラー表示	お調べください	参照 ページ
90℃・120℃・140℃ のLEDが点滅する	● 温度センサー異常エラーです。 <div>使用を中止し、販売店にご相談ください。</div>	—
90℃・120℃・140℃・ 160℃ のLEDが点滅する	● ファン異常エラーです。 ⇒ 電源プラグを抜き、しばらくしてから 再度電源を入れてください。	—
90℃・120℃・140℃・ 160℃・180℃ のLEDが点滅する	● ヒートピンアイロン部温度異常エラーです。 ⇒ 電源プラグを抜き、しばらくしてから 再度電源を入れてください。 <div>繰り返しエラー表示になるときは、使用を 中止し、販売店にご相談ください。</div>	—

保証とアフターサービス

修理を依頼されるときは 持込修理

- 1 「こんなときは？」(15ページ)を調べてください。
- 2 それでも異常があるときは使用をやめて、必ず電源プラグをコンセントから抜いてください。
- 3 お買いあげの販売店にご連絡ください。

便利メモ

お買いあげの際に記入されると便利です。

販売店名

電 話 () -

お買いあげ日 年 月 日

保証期間中

- 修理に際しましては、保証書をご提示ください。
保証書の規定に従って修理させていただきます。

保証期間が過ぎているときは

- 修理すれば使用できる場合には、ご希望により有料で修理させていただきます。

修理料金のしくみ

- 修理料金は、技術料・部品代などで構成されています。

技術料	故障した製品を正常に修復するための料金です。
部品代	修理に使用した部品代金です。

保証書

- 保証書は (18, 19ページ) にあります。
- 保証期間 … お買いあげの日から1年間です。
保証期間中でも有料になることがありますので、保証書をよくお読みください。

補修用性能部品の保有期間

- 当社はヘアアイロンの補修用性能部品を、製品の製造打切後、6年保有しています。
- 補修用性能部品とは、その製品の機能を維持するために必要な部品です。

愛情点検



長期で使用する場合は商品の点検を！
こんな症状はありませんか？

- 電源コードやプラグが異常に熱くなる。
- 本体が変形していたり、コゲ臭いにおいがする。
- 風が出たり、出なかったりする。
- その他の異常や故障がある。

故障や事故の防止のため、使用を中止し電源プラグをコンセントから取りはずし、必ず販売店に点検をご依頼ください。なお、点検・修理に要する費用は販売店に、ご相談ください。

- 左記症状がなくても、お買いあげ後3～4年程度たちましたら、安全のため点検をおすすめします。
点検費用については、販売店にご相談ください。

お客様ご相談窓口のご案内

修理・使いかた・お手入れ・お買い物などのご相談・ご依頼、および万一、製品による事故が発生した場合は、お買いあげの販売店、または下記窓口にお問い合わせください。

ファクシミリ送信される場合は、製品の形名やお問い合わせ内容のご記入をお願いいたします。

※弊社では、確実なお客対応のため、フリーダイヤル・ナビダイヤルサービスをご利用のお客様に「発信者番号通知」をお願いしています。発信者番号を非通知に設定されている場合は、番号の最初「186」をつけておかけください。



いつでも便利なWebサービス【シャープオンラインサポート】

ご質問やお困りごとは、気軽にアクセス、しっかりアシスト！

シャープ お問い合わせ 検索

<http://www.sharp.co.jp/support/>

インターネットから修理のお申し込みや進捗確認も24時間サポート

シャープ 修理相談 検索

<http://www.sharp.co.jp/support/repair.html>

スマートフォンや
携帯電話はこちらから



スマートフォンや
携帯電話はこちらから



使用方法のご相談など【お客様相談室】

受付時間 (年末年始を除く) ●月曜～土曜：9:00～18:00 ●日曜・祝日：9:00～17:00

固定電話、PHSからは、フリーダイヤル

0120 - 078 - 178

携帯電話からは、ナビダイヤル

0570 - 550 - 449

■フリーダイヤル・ナビダイヤルがご利用いただけない場合は…

電話	FAX
050 - 3852 - 5405	06 - 6792 - 5993
〒581-8585 大阪府八尾市北亀井町3丁目1番72号	



修理や持込修理のご相談など【修理相談センター】

受付時間 (年末年始を除く) ●月曜～土曜：9:00～20:00 ●日曜・祝日：9:00～17:00

固定電話、PHSからは、フリーダイヤル

0120 - 02 - 4649

携帯電話からは、ナビダイヤル

0570 - 550 - 447

■フリーダイヤル・ナビダイヤルがご利用いただけない場合は…

電話	FAX
050 - 3852 - 5520	06 - 6792 - 3221
〒581-8585 大阪府八尾市北亀井町3丁目1番72号	

※沖縄県にお住まいのお客様については、那覇サービスセンターにおかけください

電話：098 - 861 - 0866 (受付時間：年末年始を除く月曜～金曜 9:00～17:00)

「宅配業者引き取りサービス」のご案内

※サービスエリア：日本国内地域。ただし、沖縄県を除く。

固定電話、PHSからは、フリーダイヤル

0120 - 02 - 4649

携帯電話からは、ナビダイヤル

0570 - 550 - 447

ご転居やご贈答品などで、お買いあげの販売店に修理が依頼できない場合に、お電話でご依頼いただきますと当社指定の宅配業者がお客様の都合の良い日時にご自宅を訪問して商品をお預かりし、弊社で修理完了後にご自宅までお届けするサービスです。

■ご利用料金：「宅配業者引き取りサービス」のご利用は保証期間内・保証期間外にかかわらず有料となります。

[往復の運送費+梱包資材費+代引き手数料]がかかります。

(保証期間内の修理料金は、保証書記載の「無料保証規定」に準じます。また、保証期間外は有料です)

■お引き取りの時間は次の時間帯よりお選びいただけます。

午前中	14:00～16:00	16:00～18:00	18:00～21:00
-----	-------------	-------------	-------------

※交通事情などの理由により、ご指定の時間にお伺いできない場合がございます。

●お電話は番号をよくお確かめのうえ、お間違いのないようにおかけください。

●所在地・電話番号・受付時間などについては、変更になることがあります。(2K1710)

■QRコードについて

QRコードは株式会社デンソーウェーブの登録商標です。

誘導されるサイトおよび動画の視聴は無料ですが、通信料金はお客様のご負担になります。

【ご相談窓口におけるお客様の個人情報の取り扱いについて】

シャープ株式会社および関係会社は、お客様の個人情報をご相談対応や修理対応などに利用させていただきます。

個人情報は適切に管理し、修理業務等を委託する場合や正当な理由がある場合を除き、第三者に開示・提供いたしません。

個人情報の開示・訂正・利用訂正等の請求その他お問い合わせは、シャープ株式会社個人情報ご相談窓口にご連絡ください。

電話番号：[06-6792-8004 (受付時間：平日、9:00～12:00、13:00～17:00)] ただし、祝日など弊社休業日を除く]

個人情報の取扱いの詳細については、<http://www.sharp.co.jp/privacy/index-j.html> をご覧ください。

仕様

形 名	IB-JA7H
電 源	AC100-120V, 200-240V / 50-60Hz
消費電力	56-58W, 63-67W
ヒートピン アイロン部温度	90~200℃
質 量	約470g
安全装置	電流ヒューズ
電源コードの長さ	約1.7m



すべての国で使用できるわけではありません。
また、同一国内でも地域によって電圧、プラグ形状などが異なることがあります。海外へご旅行の際は、事前に旅行地の電圧やプラグ形状を必ずご確認ください。

お問い合わせ先

お問い合わせの前にもう一度
「こんなときは?」(15ページ) をご確認ください。



Webでも活用ください
【シャープオンラインサポート】

シャープ お問い合わせ 検索

<http://www.sharp.co.jp/support/>



使用方法のご相談など
【お客様相談室】

固定電話、PHSからは、フリーダイヤル
☎ 0120-078-178

携帯電話からは、ナビダイヤル
☎ 0570-550-449



修理のご相談など
【修理相談センター】

固定電話、PHSからは、フリーダイヤル
☎ 0120-02-4649

携帯電話からは、ナビダイヤル
☎ 0570-550-447

※非通知設定の電話は、最初に「186」をつけておかけください。詳しくは、取扱説明書17ページをご覧ください。

シャープ株式会社

本社 〒590-8522 大阪府堺市堺区匠町1番地