

# SHARP®

プラズマクラスター  
ヘアスタイラー

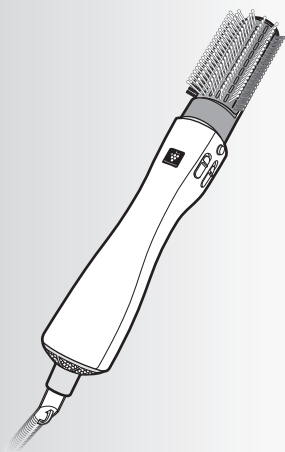
家庭用

## 取扱説明書



形名  
アイビー シー ビー

# IB-CB58



### もくじ

ページ

はじめに	特長	2
	よくあるご質問	3
	安全上のご注意	4
	各部のなまえ	8

使いかた	基本的な使いかた	10
	スタイリングのしかた	12
	お手入れ	14

困ったとき	こんなときは?	16
	保証とアフターサービス	18
	お客様ご相談窓口のご案内	20
	仕様	裏表紙

お買いあげいただき、まことにありがとうございました。この取扱説明書(保証書付)をよくお読みのうえ、正しくお使いください。ご使用の前に、「安全上のご注意」を必ずお読みください。

この取扱説明書は、いつでも見ることができる所に必ず保存してください。

業務用として使用しないでください。



プラズマクラスターロゴおよび  
プラズマクラスター、Plasmacluster は、  
シャープ株式会社の登録商標です。

製品登録の  
お願い



COCORO MEMBERS

オンラインでの各種サポートサービスをご利用いただくために、シャープの会員サービス (COCORO MEMBERS) でご愛用製品の登録をお願いいたします。(登録無料)

<https://cocoromembers.jp.sharp>

スマートフォンは  
こちらから



# 特長

## 「プラズマクラスター」技術とは？



プラスとマイナスのイオンをプラズマ放電により作り出すシャープの独自技術です。

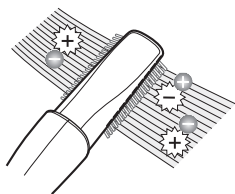
プラスとマイナスのイオンによる「静電気抑制効果」があります。

自然界に存在するイオンと同じであり、作用メカニズムも解明されており、安全性も確認済みです。

## 「プラズマクラスター」が髪に与える効果

### 静電気抑制効果\*1

ブラッシングすると髪はプラスに、ブラシ部はマイナスに帯電します。プラズマクラスターイオンは、プラスとマイナスのイオンで髪とブラシ部両方の静電気を抑え、摩擦による髪の絡まりや、枝毛・切れ毛の発生を抑えます。



ブラシ部はプラスイオンが、髪はマイナスイオンが、それぞれの静電気を抑制。

## ★「静電気抑制効果」がもたらすスタイリングメリット

- ブロー時の髪の絡まりを抑えて、指どおりがなめらかに
- 毛先の広がりを抑えて、まとまりのある髪へ

\*1 シャープ調べ

季節、周囲環境(温度・湿度・風の流れなど)や、使用時間・個人によって効果は異なります。

# よくあるご質問



ニオイがする



プラズマクラスターイオン発生時に微量のオゾンが発生するため、吹出口からニオイがすることがありますが、自然界に存在する濃度と同程度で、健康上支障ありません。



温風が出ない



温冷切替スイッチが「COLD」になっている場合、温冷切替スイッチを「HOT」に切り換えてください。(11ページ)  
上記にあてはまらない場合には、ただちに使用を中止し、お買いあげの販売店、または「お客様ご相談窓口」にご相談ください。(20ページ)



お部屋のイオン発生機として使用してもいいの？



髪の毛を乾かしたり、スタイリングするための製品です。危険ですので、他の目的では使用しないでください。



プラズマクラスターイオン発生ユニットのお手入れは必要？



2カ月に1回程度お手入れしないと、プラズマクラスターイオンが発生しにくくなることがあります。(15ページ)  
お手入れすると、くり返しお使いいただけます。交換不要



海外で使用できますか？





日本国内専用の製品ですので、海外では使えません。

# 安全上のご注意(1) 必ずお守りください


人への危害、財産への損害を防ぐため、お守りいただくことを説明しています。

■誤った使いかたで生じる内容を、次のように区分して説明しています。

 **警告** 「死亡、または重傷を負うおそれがある」内容。

 **注意** 「軽傷を負う、または財産に損害を受けるおそれがある」内容。

■お守りいただく内容の種類を、次の図記号で説明しています。

 してはいけないこと。

 しなければならないこと。



**警告** 感電や漏電、発火などによる事故やけがを防ぐために



分解禁止

- 改造はしない。修理技術者以外は、分解・修理をしない  
(火災・感電・けがの原因)

修理はお買いあげの販売店、または「お客様ご相談窓口」にご相談ください。(20ページ)



水場使用禁止

- 水に浸けたり、水をかけたりしない
- 浴室や湿気の多い所(水のかかる場所)で使用・保管をしない  
(感電・ショート・火災・故障の原因)



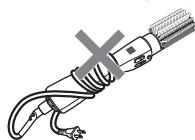
## 警告

感電や漏電、発火などによる事故やけがを防ぐために

### 電源プラグや電源コードは



- 乱暴に扱わない
- 傷付けない、変形させない、加工しない、高温部に近づけない、無理に曲げない、ねじらない、重いものをのせない、挟み込まない、束ねたまま使わない  
(ショートの原因)
- 収納時にコードを本体に巻きつけない
- 収納時にコードがねじれたままにしない  
(断線・感電・ショートの原因)
- 傷んでいたり、変形していたり、熱くなったりするときは使用しない
- コンセントの差し込みがゆるいときは使用しない  
(感電・ショート・発火の原因)
- めれた手で電源プラグをコンセントから抜き差ししない  
(感電・ショートの原因)



- 電源プラグは、根元まで確実に差し込む  
(火災・感電・やけどの原因)
- 定格10A以上・交流100Vの日本国内専用コンセントを単独で使う
- 延長コードの使用や他の器具とコンセントを併用しない  
(発熱・発火・感電の原因)
- 電源プラグのホコリは定期的にとる  
(火災の原因)



プラグを抜く

- お手入れ時・使用後は、必ずメインスイッチを「OFF」にし、電源プラグをコンセントから抜く  
(火災・発火・やけど・感電・けがの原因)
- 電源プラグを抜くときは、コードを引っ張らずに先端の電源プラグを持って抜く  
(断線して火災・感電の原因)

# 安全上のご注意 (2) 必ずお守りください



## 警告

感電や漏電、発火などによる事故やけがを防ぐために

### ご使用時・保管に関して



- 乳幼児には使用しない
- 乳幼児の手の届く場所に保管しない
- 乳幼児の手の届く所で使用しない
- 子供だけで使用させない  
(感電・やけど・けがの原因)
- 引火性のもの(ガソリン・ベンジン・シンナー・スプレー・ガスなど)の近くで使用しない(爆発・火災の原因)
- 使用中に本体やアタッチメントにヘアスプレーや可燃性の整髪料などをかけない(火災・感電・やけどの原因)
- 本体・アタッチメントに整髪料などが付いたまま放置しない  
(故障・変色・割れの原因)
- 使用中に吹出口をのぞき込まない  
(風と一緒にホコリなどの異物が吹き出し、けが・やけどの原因)
- 吸入口・吹出口をふさがない
- 燃えやすいものや熱に弱いものの上に置かない
- 電源スイッチを入れたままその場を離れない  
(火災・やけどの原因)
- めれた手で使用しない(感電・ショートの原因)
- 吸入口・吹出口からヘアピンや針金などの異物を入れない  
(火災・感電・異常動作の原因)



- 次の異常・故障時にはただちに使用を中止し、すぐに電源プラグを抜いて、販売店へ点検・修理を依頼する
  - ・内部が真っ赤になったり、煙が出る。
  - ・電源プラグ・コードの根元部分が変形したり傷んでいる。
  - ・本体が異常に熱かったり、部分的に変形している。
  - ・本体の中で異物が動く音がする。
  - ・その他の異常や故障がある。(火災・感電・やけどの原因)
- 温風で運転中に吹出口に火花が見える場合は、使用を中止し吸入口・吹出口に付着しているホコリを取り除く  
(火災・やけどの原因)



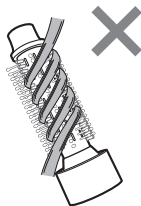
# 注意

感電や火災など事故やけがを防ぐために

## ご使用時に関して

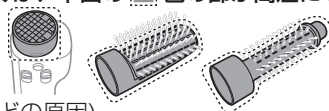


- 落としたり、ぶつけたりしない  
(感電・発火の原因)
- 人の毛髪乾燥・整髪以外に使用しない
- ペット、衣類、靴、かつら、つけ毛に使用しない  
(火災・やけど・故障の原因)
- 1度にたくさんの髪をアタッチメントに巻きつけない  
(発火・やけど・髪のかからみつき・こげる原因)
- 同じ箇所に20秒以上温風をあて続けて使わない  
(やけど・髪がこげる原因)
- 図のように斜めに巻いたり、1.5周を超えて巻きつけたり、はずすときに斜めに巻き戻さない  
(髪のかからみつき・やけどの原因)
- 業務用として使用しない
- 不特定多数の人が使用する場所に置かない  
(連続過負荷による故障の原因)
- アタッチメントに整髪料を付けたり洗髪等の用具として使わない  
(やけど・故障の原因)
- 電源をONにした状態でアタッチメントの脱着はおこなわない  
(やけどの原因)



接触禁止

- 使用時や使用後しばらくは、下図の■色の部が高温になっているので触れない  
アタッチメントの取り付け、取りはずしは、十分に冷めてからおこなってください。(やけどの原因)



- 使用中、髪が吸込口に吸い込まれないようにする
  - ・吸込口から10cm以上離す
  - ・後ろカバーが破損したままで使用しない
 (髪が本体内部に巻き込まれて切れたり、やけど・故障の原因)

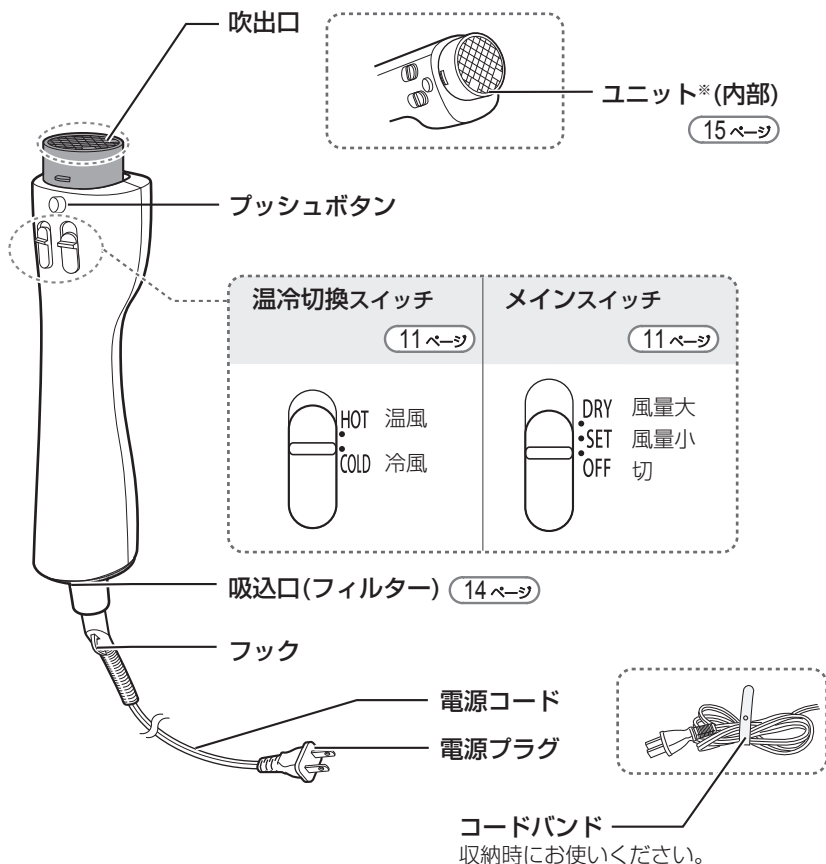
10cm以上  
離す



# 各部のなまえ

色の部が高温になります。

## 本体



※ユニットとは、プラズマクラスターイオン発生ユニットのことです。(以下同様)

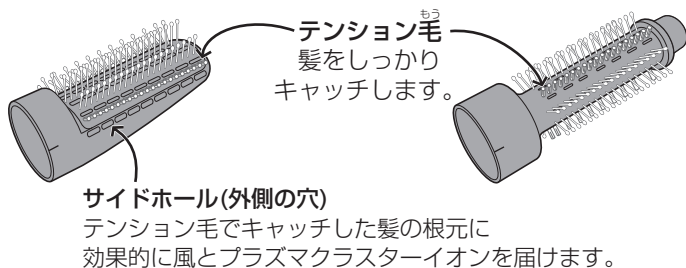


ご使用時やご使用後は触れないようご注意ください。

## アタッチメント

ブローブラシ (10~13ページ)

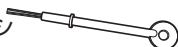
ロールブラシ (10~13ページ)



## 付属品

● ユニット清掃ブラシ

(取扱説明書とともにポリ袋に同梱されています)



(15ページ)

ユニット清掃以外には  
使用しないでください。

● 取扱説明書(保証書付)

当商品は日本国内向けであり、日本語以外の説明書はありません。

This model is designed exclusively for Japan, with manuals in Japanese only.

## 別売品

- お買いあげの販売店でお求めください。(希望小売価格 2018年8月現在)  
お買い求め・お問い合わせの際は、流通コードをご連絡ください。

品名	流通コード	希望小売価格
ブローブラシ	220 310 0026	1,500円+税
ロールブラシ	220 310 0027	1,500円+税

※詳しくは、お近くの販売店、またはホームページでご確認ください。

[http://www.sharp.co.jp/support/pci\\_hair/](http://www.sharp.co.jp/support/pci_hair/)

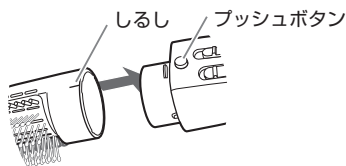


# 基本的な使いかた

## スタイリングの前に

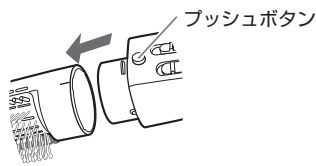
アタッチメント(ブローブラシ/ロールブラシ)の付けかた・はずしかた

### 付けかた



プッシュボタンとアタッチメントのしるしを合わせて奥までしっかり差し込む。

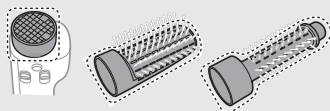
### はずしかた



プッシュボタンを押しながら引き抜く。

### ご注意

- 使用時や使用後しばらくは、右図の■色の部が高温になっているので触れない  
アタッチメントの取り付け、取りはずしは、十分に冷めてからおこなってください。(やけどの原因)



- 電源をONにした状態で、アタッチメントの着脱はおこなわない。(やけどの原因)

## 髪に温風をあてるときは

吸込口から10cm以上離す。  
(間隔を保たないと、本体に髪が吸い込まれる原因になります)

地肌が熱いと感じたときは使用をやめる。



一度にたくさんの髪の毛を巻いたり、同じ箇所に20秒以上あて続けず。  
(やけど、髪がこげる原因になります)

### ご注意

- 使用中、髪が吸込口に吸い込まれないようにする。

洗髪後はタオルなどで軽く水分を取ってから温風をあてます。

※ 髪の長い方、髪の量の多い方は、あらかじめ他のドライヤーで乾燥してからご使用ください。

# 警告

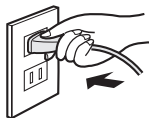


浴室や湿気の多い所(水のかかる場所)で  
使用・保管をしない

水場使用禁止

【感電・ショート・火災・故障の原因】

1



アタッチメントを付け、電源プラグを差し込む

2



温冷切換スイッチで温風/冷風を選ぶ

- HOT 温風
- COLD 冷風

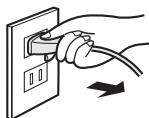
3



メインスイッチで風の強さを選ぶ

- DRY 風量大…乾かすとき
- SET 風量小…スタイリングをするとき
- OFF 電源切…使用をやめるとき

使い  
終わ  
り



メインスイッチを「OFF」にして、  
電源プラグを抜く

## ご注意

- 収納時にコードを本体に巻きつけない。

(断線・ショートの原因)

コードバンドを使う。(8 ページ)



- 本体の近くで、シリコーンを配合した化粧品など\*を使われますと、本体内部にシリコーンが付着し、プラスマクラスターイオンが発生しにくくなります。

こまめにユニットのお手入れをしてください。(15 ページ)

\* ヘアケア商品(枝毛コート液・ヘアームース・ヘアトリートメントなど)、化粧品、制汗剤、静電気防止剤、防水スプレー、つや出し剤、ガラスクリーナー、化学ぞうきん、ワックスなど。

# スタイリングのしかた

スタイリングのポイント 温風をあてた後の仕上げに冷風をあてると、

## 髪を整える

- ★うねりを取りたい
- ★広がった髪をまとめたい
- ★毛の流れを整えたい

▶ ブローブラシ

ブラシを髪の内側から、根元に当て、手をそえて毛先へ滑らせる。



ポイント

髪の根元からブラシのテンション毛で髪を少し引っ張りながら、ゆっくり数回ブラッシングするとうねりがとれやすくなります。

ポイント

ブラシに手をそえながら、毛先で数秒間キープするとプラズマクラスターの静電気抑制効果で毛先がよりまとまりやすくなります。

## カールをつくる

ブラシに手をそえながら、カールをつけたい方向にブラシを回す。

ロールブラシ



内巻きカール

内側にブラシを回す。



外巻きカール

外側にブラシを回す。



ご注意

- 同じ箇所にも20秒以上温風をあて続けない。  
(やけど・髪がこげる原因)
- 髪を無理に引っ張りすぎない。  
(髪のからみつき・抜け毛・切れ毛の原因)

## 警告



本体やアタッチメントにヘアスプレーや可燃性の整髪料などをかけない

【火災・感電・やけどの原因】

スタイリングが長持ちします。

### ボリュームをつける

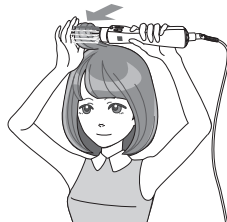
- 1** ボリュームをつけたい部分をつかみ、髪の内側から根元を起こすようにブラシを入れる。

ポイント

頭頂部の場合、後ろから前に押し出すように髪を巻き付けます。サイドホールから髪の根元に効果的に風とプラズマクラスターイオンが届きます。トップの髪の毛が短いときなどはロールブラシをお使いください。

#### ブローブラシ

後ろから前に押し出す



- 2** ブラシに髪の毛を巻きつけ、根元に温風→冷風の順に風をあてる。

ポイント

温風は、3秒くらいあてます。冷風は長めにあてると形をキープしやすくなります。

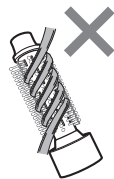
スタイリングのしかた

### 髪のかからみつきを防ぐ

- 髪の毛を少なめにとる。
- 斜めに巻いたり、1.5周を超えて巻きつけたり、はずすときに斜めに巻き戻さない。
- 髪の毛を無理に引っ張りすぎない。

#### 髪がからみついたとき

髪に油性の整髪料をつけて、からみを少しずつほぐしてください。巻いた角度と同じ角度で、ゆっくりとはずしてください。



- 本体やアタッチメントに整髪料が付着した場合は、本体・アタッチメントが冷えてから、柔らかい布などできれいに拭き取ってください。(故障・変色・ひびわれの原因)

# お手入れ

## 警告

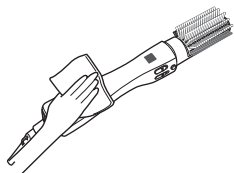


お手入れ時は、必ずメインスイッチを「OFF」にして、電源プラグをコンセントから抜く

【感電・発火・やけど・けがの原因】

## 本体

お手入れ時期：汚れたとき

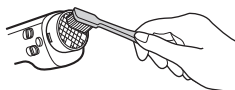


水か薄めた中性洗剤(食器用洗剤)を含ませた柔らかい布で汚れをふき取る

- 洗剤は、水洗いした布をよく絞って必ず拭き取ってください。

## 吹出口

お手入れ時期：1カ月に1回以上

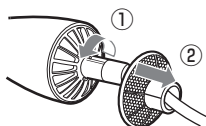


付着したホコリや髪の毛などを市販のブラシなどで取り除く

## 吸込口

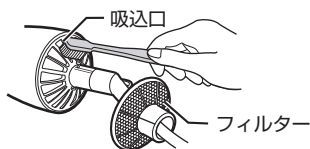
お手入れ時期：1カ月に1回以上

1



フィルターを矢印方向に回し、本体からはずす

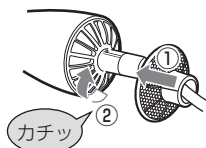
2



ホコリや髪の毛などを市販のブラシや掃除機などで取り除く

- お手入れ箇所  
フィルター内側、外側、吸込口

3



- ① フィルターを吸込口に合わせ
- ② カチッというまで矢印方向に回し取り付ける

- フィルターは確実に取り付けてください(髪が本体内部に巻き込まれて、切れたり、やけど、故障の原因)

# 警告



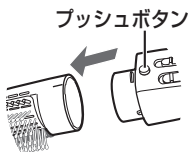
吸込口・吹出口から、ヘアピンや針金などの異物を入れない

【火災・感電・異常動作の原因】

## アタッチメント

お手入れ時期：1カ月に1回以上

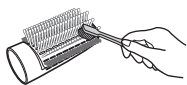
1



プッシュボタンを押しながら、アタッチメントを本体から取りはずす

- 製品・アタッチメントが冷めてからおこなってください。(やけどの原因)

2

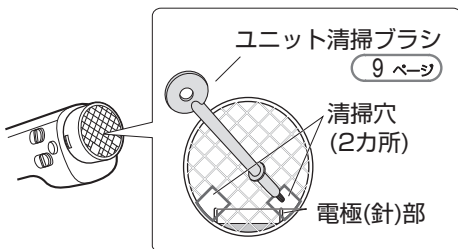


付着したホコリや髪の毛などを市販のブラシなどで取り除く

- 汚れがひどいときは、水洗いしてください。
- 水洗いしたときは、十分に乾かして、保管、使用してください。(感電・故障の原因)

プラズマクラスターイオン発生ユニット(電極部) お手入れ時期：2カ月に1回程度

ユニットは、お手入れするとくり返しお使いいただけます。 **交換不要**



① 吹出口の清掃穴にユニット清掃ブラシを差し込む

② 3回程度前後させて、電極部(2カ所)の汚れを取り除く

### ご注意

- ユニットは取りはずすことはできません。
- 付属のユニット清掃ブラシ以外(綿棒など)を使用しないでください。(故障の原因)

### お手入れ時のご注意

アルコール、シンナー、ベンジン、除光液、化学ぞうきんなどは使わないでください。(故障・変色・ひびわれの原因)



# こんなときは？

修理依頼やお問い合わせの前に  
もう一度お調べください。

こんな場合	考えられる原因	処置
風が冷たい	● 温冷切換スイッチが「COLD」になっていませんか？	「HOT」にする (11 ページ)
風が弱くなった 風が熱くなった 温風がときどき 冷風になる	● 吸込口・吹出口にホコリが付着している。 ふさいでいる。 <div style="border: 1px dashed black; padding: 5px; margin-top: 10px;">上記の原因以外のときは、 ただちに使用を中止し 販売店にご相談ください。</div>	ホコリ・ふさいでいるものを取り除く (14 ページ)
本体吹出口から青色 または緑色の火花が見える	● 安全装置の動作によるもので、故障ではありません。	—
吹出口の風のニオイが気になる	● プラズマクラスターイオン発生時に微量のオゾンが発生するため、吹出口からニオイがすることがありますが、自然界に存在する濃度と同程度で、健康上支障はありません。	—
「COLD」のとき やや温かい風を感じる	● 風を制御している部品によるもので、故障ではありません。	—
プラズマクラスターイオンの効果が感じられない	● 髪質によって異なります。パーマをあてて間もないとき、カラーリング、縮毛、くせ毛が強い、細い、短い、柔らかい方は、効果が現れにくい場合があります。	—



こんな場合	考えられる原因	処置
使い始め当時と比べて、プラズマクラスターイオンの効果が弱くなった	● ユニットの電極部が汚れている。	ユニットのお手入れをする (15ページ)
	● 吸込口・吹出口にホコリ、汚れが付着してふさがっている。またはふさいでいる。	ホコリ・ふさいでいるものを取り除く (14ページ)

処置後も異常がある場合や下記の場合、ただちに使用を中止し、お買いあげの販売店、または「お客様ご相談窓口」にご相談ください。

- 電源が入らない
- 電源プラグが異常に熱い
- 本体・温風が異常に熱い
- 吹出口の中が真っ赤になる
- 電源コードを折り曲げたり回転させると通電したり、しなかったりする
- 本体が部分的に変形している
- 電源コードの一部が異常に熱い
- 異常な音、振動、こげ臭いニオイがする
- 風が出ない、または出たり、出なかったりする

# 保証とアフターサービス

## 修理を依頼されるときは

## 持込修理

- 1 「こんなときは？」(16, 17ページ)を調べてください。
- 2 それでも異常があるときは使用をやめて、必ず電源プラグをコンセントから抜いてください。
- 3 お買いあげの販売店にご連絡ください。

### 便利メモ

お買いあげの際に記入されると便利です。

販売店名

電 話 (            )            ー

お買いあげ日                    年            月            日

### 保証期間中

- 修理に際しましては、保証書をご提示ください。  
保証書の規定に従って、修理させていただきます。

### 保証期間が過ぎているときは

- 修理すれば使用できる場合には、ご希望により有料で修理させていただきます。

### 修理料金のしくみ

- 修理料金は、技術料・部品代などで構成されています。

技術料	故障した製品を正常に修復するための料金です。
部品代	修理に使用した部品代金です。

## 保証書

- 保証書は (22.23ページ) にあります。
- 保証期間…お買いあげの日から1年間です。  
保証期間中でも有料になることがありますので、保証書をよくお読みください。

## 補修用性能部品の保有期間

- 当社はヘアスタイラーの補修用性能部品を、製品の製造打切後、6年保有しています。
- 補修用性能部品とは、その製品の機能を維持するために必要な部品です。

### 愛情点検



長年ご使用の場合は点検を!  
こんな症状はありませんか?

- 電源コードやプラグが異常に熱くなる。
- 本体が変形していたり、こげ臭いニオイがする。
- 風が出たり、出なかったりする。
- その他の異常や故障がある。

故障や事故防止のため、電源プラグをコンセントから抜き、必ず販売店に点検をご依頼ください。  
なお、点検・修理に要する費用は販売店にご相談ください。

# お客様ご相談窓口のご案内

修理・使いかた・お手入れ・お買い物などのご相談・ご依頼、および万一、製品による事故が発生した場合は、お買いあげの販売店、または下記窓口にお問い合わせください。

ファクシミリ送信される場合は、製品の形名やお問い合わせ内容のご記入をお願いいたします。

※ 弊社では、確実なお客様対応のため、フリーダイヤル・ナビダイヤルサービスをご利用のお客様に「発信者番号通知」をお願いしています。発信者番号を非通知に設定されている場合は、番号の最初に「186」をつけておかけください。



## いつでも便利なWebサービス【シャープオンラインサポート】

ご質問やお困りごとは、気軽にアクセス、しっかりアシスト！

シャープ お問い合わせ 検索

<http://www.sharp.co.jp/support/>

スマートフォンや  
携帯電話はこちらから



インターネットから修理のお申し込みや進捗確認も24時間サポート

シャープ 修理相談 検索

<http://www.sharp.co.jp/support/repair.html>

スマートフォンや  
携帯電話はこちらから



## 使用方法のご相談など【お客様相談室】

受付時間 (年末年始を除く) ●月曜～土曜：9:00～18:00 ●日曜・祝日：9:00～17:00

固定電話、PHSからは、フリーダイヤル

0120 - 078 - 178

携帯電話からは、ナビダイヤル

0570 - 550 - 449

■フリーダイヤル・ナビダイヤルがご利用いただけない場合は…

電話	FAX
050 - 3852 - 5405	06 - 6792 - 5993
〒581-8585 大阪府八尾市北亀井町3丁目1番72号	



## 修理や持込修理のご相談など【修理相談センター】

受付時間 (年末年始を除く) ●月曜～土曜：9:00～20:00 ●日曜・祝日：9:00～17:00

固定電話、PHSからは、フリーダイヤル

0120 - 02 - 4649

携帯電話からは、ナビダイヤル

0570 - 550 - 447

■フリーダイヤル・ナビダイヤルがご利用いただけない場合は…

電話	FAX
050 - 3852 - 5520	06 - 6792 - 3221
〒581-8585 大阪府八尾市北亀井町3丁目1番72号	

※沖縄県にお住まいのお客様については、那覇サービスセンターにおかけください  
電話：098 - 861 - 0866 (受付時間：年末年始を除く月曜～金曜 9:00～17:00)

## 「宅配業者引き取りサービス」のご案内

固定電話、PHSからは、フリーダイヤル

携帯電話からは、ナビダイヤル

※サービスエリア：日本国内地域。ただし、沖縄県を除く。

 **0120 - 02 - 4649**

 **0570 - 550 - 447**

ご転居やご贈答品などで、お買いあげの販売店に修理が依頼できない場合に、お電話でご依頼いただきますと当社指定の宅配業者がお客様のご都合の良い日時にご自宅を訪問して商品をお預かりし、弊社で修理完了後にご自宅までお届けするサービスです。

- ご利用料金：「宅配業者引き取りサービス」のご利用は保証期間内・保証期間外にかかわらず有料となります。

[往復の運送費＋梱包資材費＋代引き手数料]がかかります。

(保証期間内の修理料金は、保証書記載の「無料保証規定」に準じます。

また、保証期間外は有料です)

- お引き取りの時間は次の時間帯よりお選びいただけます。

午前中	14:00~16:00	16:00~18:00	18:00~21:00
-----	-------------	-------------	-------------

※交通事情などの理由により、ご指定の時間にお伺いできない場合がございます。

- お電話は番号をよくお確かめのうえ、お間違いのないようおかけください。
- 所在地・電話番号・受付時間などについては、変更になることがあります。(2K1710)

- QRコードについて

QRコードは株式会社デンソーウェーブの登録商標です。

誘導されるサイトおよび動画の視聴は無料ですが、通信料金はお客様のご負担になります。

# 仕様

形名	IB-CB58
電源	AC100V 50-60Hz
消費電力	500W(HOT/DRY運転時)
温風温度	110℃(室温30℃、HOT/DRY運転時)
風量	0.4m <sup>3</sup> /min(HOT/DRY運転時)
質量	約398g(ブローブラシ付き)
	約393g(ロールブラシ付き)
電源コードの長さ	約1.7m
アタッチメント	ブローブラシ・ロールブラシ
付属品	ユニット清掃ブラシ

## お問い合わせ先

お問い合わせの前にもう一度「よくあるご質問」(3ページ)  
「こんなときは?」(16,17ページ)をご確認ください。



Webもご活用ください  
【シャープオンラインサポート】

シャープ お問い合わせ

<http://www.sharp.co.jp/support/>



使用方法のご相談など  
【お客様相談室】

固定電話、PHSからは、フリーダイヤル  
 0120-078-178

携帯電話からは、ナビダイヤル  
 0570-550-449



修理のご相談など  
【修理相談センター】

固定電話、PHSからは、フリーダイヤル  
 0120-02-4649

携帯電話からは、ナビダイヤル  
 0570-550-447

※非通知設定の電話は、最初に「186」をつけておかけください。詳しくは、取扱説明書20ページをご覧ください。

シャープ株式会社

本社 〒590-8522 大阪府堺市堺区匠町1番地