

# SHARP®

## プラズマクラスター デスクトップモイスチャー

### 取扱説明書

PLASMACLUSTER

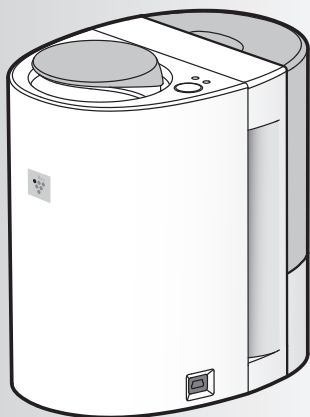


プラズマクラスター 25000 \* 1

形名

アイビー エイチ ユー

# IB-HU33



## もくじ

ページ

はじめに	特長	2
	お使いいただく前に	3
	安全上のご注意	4
	使用上のご注意	7
	各部のなまえ	8

使いかた	使いかたの基本	10
	使いかたのポイント	11
	お手入れ	12
	ユニットの交換※	15
	●別売品 フィルターの交換※	15
●別売品		
※定期的に交換が必要です		

困ったとき	故障かな？	16
	仕様	17
	付属品	17
	保証とアフターサービス	18
	お客様ご相談窓口のご案内	20
		22

お買いあげいただき、まことにありがとうございました。  
この取扱説明書をよくお読みのうえ、正しくお使いください。  
ご使用前に、「安全上のご注意」を必ずお読みください。  
この取扱説明書は、いつでも見ることができる所に必ず保存してください。

\* 1 当技術マークの数字は、この商品(弱モード)の吹出口から風の吹き出す方向約80cmの地点で測定した空中に吹き出される1cm<sup>2</sup>当たりのイオン個数の目安です。

PLASMACLUSTER

プラズマクラスターロゴおよびプラズマクラスター、Plasmaclusterは、シャープ株式会社の商標です。



製品登録の  
お願い

オンラインでの各種サポートサービスをご利用いただくために、〈SHARP i CLUB〉でご愛用製品の登録をお願いいたします。(登録無料)

<http://iclub.sharp.co.jp/m/>

スマートフォンや  
携帯電話はこちらから



# 特長

ページ 内の数字は主な説明のあるページを示します。

## PLASMA CLUSTER



プラズマクラスター-25000 \*1

高濃度プラズマクラスターイオンにさらに  
保湿機能をプラス。  
オフィスでもリビングでも、美肌・美髪効果  
を発揮。

### 「プラズマクラスター」技術とは？

自然界にあるのと同じプラスとマイナスのイオンをプラズマ放電により作り出し放出するシャープ独自の技術です。プラズマクラスターイオンを取り囲む水分子がお肌や髪の表面に付着して「水分子コート」を形成し、角質層の水分を保持する「美肌効果」\*2や髪のうるおいを保持する「美髪効果」\*3を発揮します。

自然界に存在するイオンと同じ種類であり、作用メカニズムも解明\*4されています。安全性も確認済み\*5です。

プラズマクラスター美容家電の効果についてはホームページからご確認くださいませ。

<http://www.sharp.co.jp/sbeauty/contents/>

### 気化加湿機能

10万個/cm<sup>3</sup>\*6の高濃度プラズマクラスターイオンに気化加湿機能をプラス。

プラズマクラスターイオンを取り囲む水分子量が約1.7倍(当社比)\*7にアップします。

(お部屋を加湿するわけではありません)

### 選べる2つの電源タイプ

オフィスではUSB接続、おうちではAC電源。

パソコンのON/OFFに連動する便利な「運転自動復帰」機能\*8も備えています。

\*1 表紙の注釈を参照ください。

\*2 (株)総合医科学研究所

\*3 当社調べ

\*4 東北大学 電気通信研究所

\*5 三菱化学メディアエンス(株)

\*6 標準モード時、吹出口から風の吹き出す方向約80cmの地点で測定したイオン濃度です。

\*7 水を入れて運転した時と水なしで運転した時の比較。(当社調べ)

\*8 出荷時、「運転自動復帰」機能はOFFになっています。(設定方法：[11ページ](#))

# お使いいただく前に「故障かな？」(16ページ)も ご参照ください。



ユニットは交換しないといけないの？



安定して高濃度プラズマクラスターイオンを放出するために、定期的に交換が必要です。(15ページ)



「ジー」と音がする？



プラズマクラスターイオンが発生するときの音で、異常ではありません。使用環境や、運転モードにより、音が大きく感じたり、聞こえにくく感じたりすることがありますが、プラズマクラスターイオンの効果は変わりません。



タンクの水がなくなっても運転できる？



加湿はしませんが、プラズマクラスターイオン運転をします。ただし、加湿フィルターが乾きはじめると、ニオイがすることがありますので、ニオイがした場合は加湿フィルターをお手入れしてください。(13ページ)



お手入れはしないといけないの？



お手入れをしないまま使い続けると、ニオイが発生したり、加湿しなくなったりします。必ず定期的にお手入れをおこなってください。

(12,13,14ページ)



蒸気(湯気)は見えないけど、加湿しているの？



水を沸騰させて蒸気(湯気)を出す方式ではなく、加湿フィルターに風を当てて、湿った空気を出す「気化方式」のため、蒸気(湯気)は見えません。



水道水を使わないといけないの？



塩素処理されており、雑菌が繁殖しにくいいため、水道水をお使いください。水道水以外の水(井戸水・浄水器の水・ミネラルウォーターなど)を使用すると、カビや雑菌が繁殖しやすくなります。また、40℃以上のお湯やアロマオイルなどを入れないでください。

# 安全上のご注意 必ずお守りください

人への危害、財産への損害を防ぐため、お守りいただくことを説明しています。

■ 誤った使いかたで生じる内容を次のように区分して、説明しています。



**警告**

「死亡、または重傷を負うおそれがある」内容。



**注意**

「軽傷を負う、または財産に損害を受けるおそれがある」内容。



**警告**

感電や漏電、発火などによる事故やけがを防ぐために



- USBケーブルを傷付けない、傷んだUSBケーブルは使用しない  
加工・無理に曲げる・引っ張る・ねじるなどしない  
重いものを載せたり挟み込ませない  
(火災・感電の原因)
- ACアダプター・USBケーブルは、ぬれた手で抜き差ししない  
(感電・けがの原因)
- タコ足配線はしない  
(火災の原因)
- ACアダプターの差し込みがゆるいときは使用しない  
(感電・ショート・発火の原因)
- 改造はしない  
修理技術者以外の人は、分解や修理をしない  
(火災・感電・けがの原因)  
修理はお買いあげの販売店、またはシャープお客様ご相談窓口にご相談を。
- 吹出口や吸込口にピンや針金などの異物を入れない  
(感電・けが・異常動作の原因)
- 乳幼児の手の届く範囲では使用しない  
(感電・けがの原因)
- 次の方は使用しない
  - ・妊娠中の方、生理中の方  
(ホルモンバランスが不安定で肌トラブルの原因)

■ お守りいただく内容の種類を次の図記号で説明しています。



してはいけないこと。



しなければならないこと。



- 家庭用交流100Vで使用し、付属のACアダプター・USBケーブルを使用する  
(火災・感電・故障の原因)
- パソコンなどにつながる場合は付属のUSBケーブルを使用する  
(火災・感電・故障の原因)
- ACアダプターはコンセントの奥までしっかり差し込む  
(感電・発煙・発火の原因)
- ACアダプターのホコリなどは、定期的に取り除く  
(火災の原因)
- 次のような方は必ず医師と相談のうえ使用する
  - ・ぜんそくの方  
(微量の風が出続けるため、せきなどの症状が出るおそれ)
  - ・体調のすぐれない方、お酒や薬を服用中の方、疲労の激しい方  
(肌や身体のトラブルが生じる原因)
- 肌や身体の痛み、異常を感じたらすぐに使用を中止し、専門医などへ相談する  
(肌や身体のトラブルのおそれ)  
肌の状態は体調によっても異なります。肌の様子をみながら使用してください。



プラグを抜く

- お手入れの際は、運転を停止して、必ずACアダプター・USBケーブルを抜く  
(感電・けがの原因)
- 雷が鳴り出したら運転を停止して、ACアダプター、USBケーブルを抜く  
(火災・感電・故障の原因)
- 異常時(こげ臭いニオイなど)は、運転を停止して、ACアダプター・USBケーブルを抜く  
(火災・感電の原因)  
お買いあげの販売店、またはシャープお客様ご相談窓口にご相談を。

# 安全上のご注意 (つづき)



## 注意

感電や火災など事故やけがを防ぐために



- 次の場所では使用しない
  - ・浴室など水がかかったり、湿気の多い場所。
  - ・食用油など、油成分が浮遊している場所。
  - ・理・美容院、クリーニング店などスプレーや、化学薬品を使う場所。(感電・故障の原因)
- 水道水以外は使わない。また、40℃以上のお湯やアロマオイル・化学薬品・汚れた水・洗剤・芳香剤などを入れない(ニオイ・ひび割れ・水もれの原因)



プラグを抜く

- ACアダプターを抜くときには、必ずACアダプター本体を持って抜く(感電・ショート・発火の原因)
- 使用時以外は、ACアダプター・USBケーブルを抜く(絶縁劣化による感電・漏電・火災の原因)



- 移動時は運転を停止し、タンク・トレーをはずして、本体を両手でしっかり持ち、水平に持ち運ぶ。傾けたりゆすったりしない。ルーバーを持って持ち運ばない
- タンクをはずすときは、タンクに付着した水滴が落ちないようにゆっくりはずす(水がこぼれて床をぬらす原因)
- タンク・トレーの水は、毎日新しい水道水と入れ替える。常に清潔に保つよう、定期的にお手入れする(カビや雑菌が繁殖し悪臭の原因)  
まれに体質によっては過敏に反応し、健康を害することがあります。  
※この場合は、医師にご相談ください。



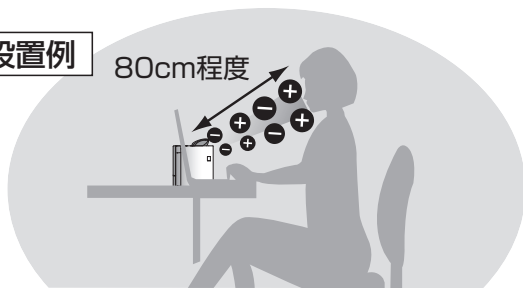
# 使用上のご注意

## 設置場所

- 必ず安定した平らな台の上に置いてください。
- 吸込口・吹出口をふさがらないでください。
- テレビやラジオにノイズが入ったり、電波時計が正しく時刻表示しないときは、テレビ・ラジオ・電波時計などから2m以上離してください。
- 0～35℃のお部屋で使用してください。

設置例

80cm程度



プラズマクラスターデスクトップモイスチャーから微量のオゾンが発生しますが、森林などの自然界に存在するのと同程度の量で、健康に支障はありません。

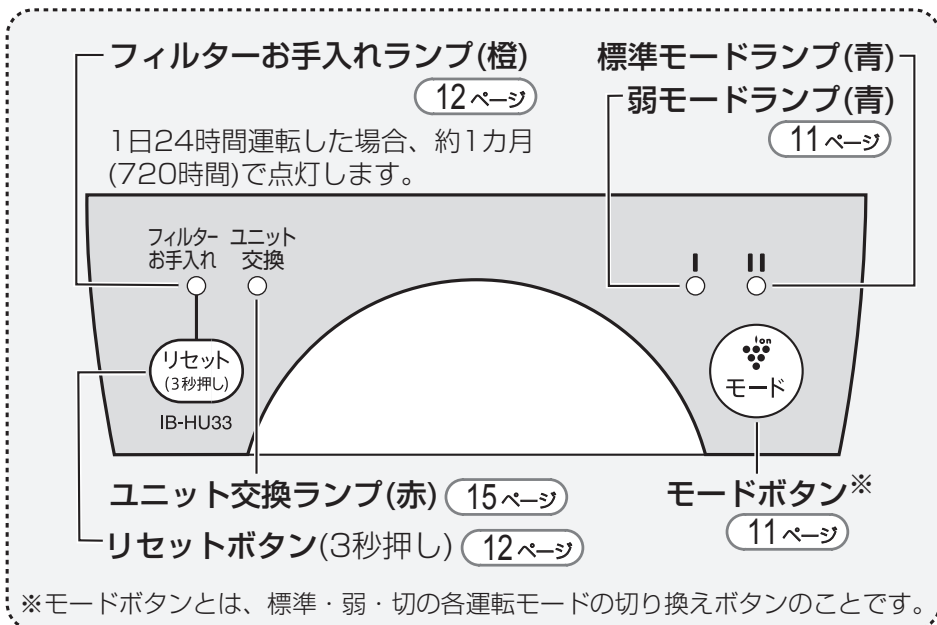
ご注意

- プラズマクラスターデスクトップモイスチャーの近くでは、フッ素樹脂やシリコンを配合した化粧品など※は使わない※ヘアケア商品（枝毛コート液・ヘアムース・ヘアトリートメントなど）、化粧品、制汗剤、静電気防止剤、防水スプレー、つや出し剤、ガラスクリーナー、化学ぞうきん、ワックスなど。

本体内部に、フッ素樹脂やシリコンが付着し、プラズマクラスターイオンが発生しなくなることがあります。その場合、ユニット電極部のお手入れをしてください。 (14ページ)

# 各部のなまえ

## 前面 / 表示部



吹出口(ルーバー)  
2段階に向きを変えられます。(11ページ)

本体

吸込口  
(2カ所)

接続端子

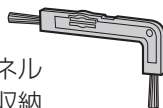


## 背面

※ ユニットとはプラズマクラスターイオン発生ユニットのことです。(以降同様)  
電極の清掃時と交換時以外は、取りはずさないでください。

### ユニット清掃ブラシ

14ページ



後ろパネル  
内側に収納

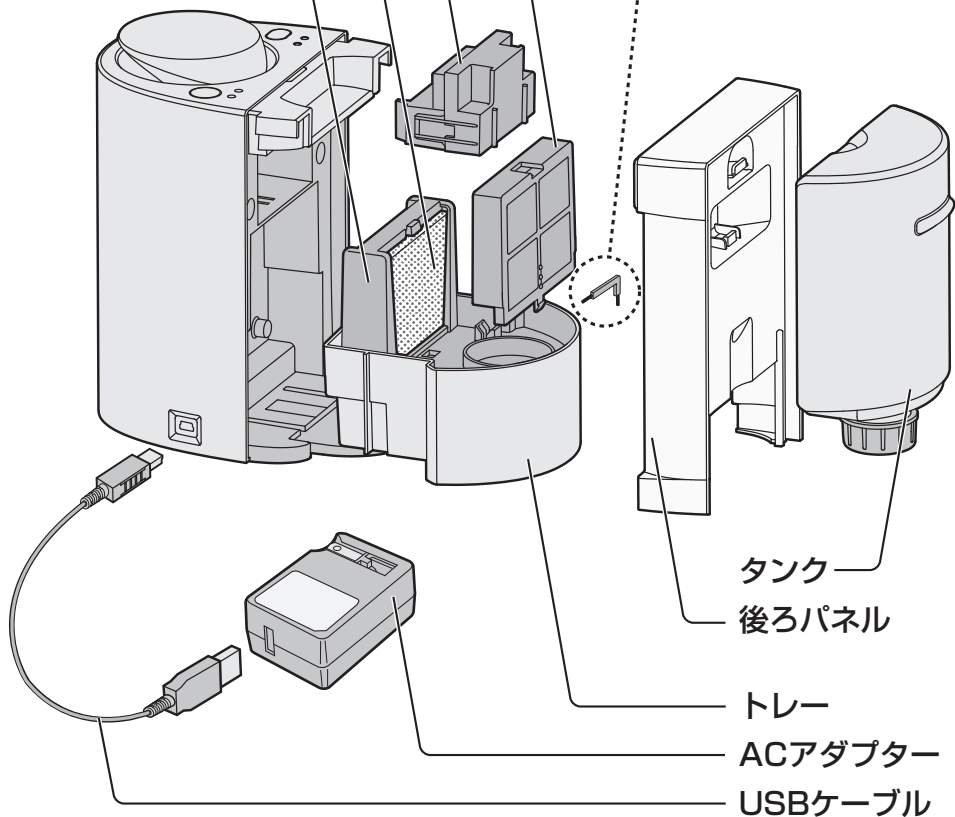
ユニット以外の清掃に  
使わないでください。

フィルター

ユニット※ (14,15ページ)

加湿フィルター

トレーカー



タンク

後ろパネル

トレイ

ACアダプター

USBケーブル

# 注意

必ず付属のACアダプター・USBケーブルを使用する

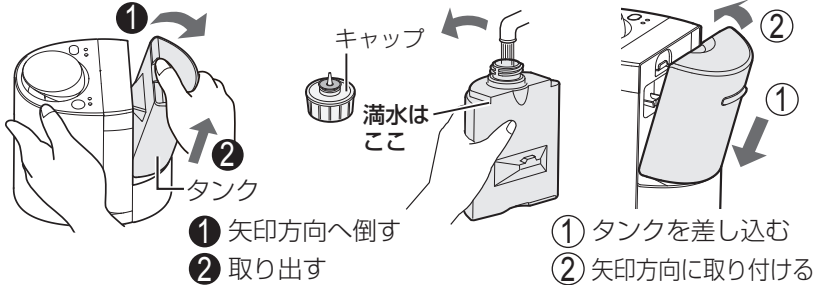
[火災・感電・故障の原因]

## 使いかたの基本

### ご使用前の準備

#### タンクに水を入れる

付着した水滴が落ちないように、タンクを本体からゆっくり取り出し、キャップをはずし、水道水を入れ、キャップをしっかり締め、本体に取り付ける。

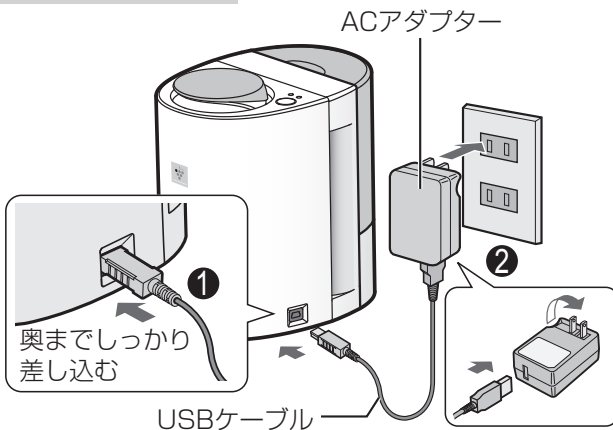


#### ご注意

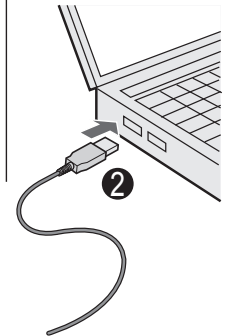
- キャップがしっかり締まっていることを確認する。
- タンクの周りの水滴は、必ずふき取る。
- タンクが確実に差し込まれていることを確認する。
- ACアダプターやUSBケーブルの端子に水滴がかからないように注意する。

### ACアダプター・USBケーブルを接続する

#### ACアダプターで



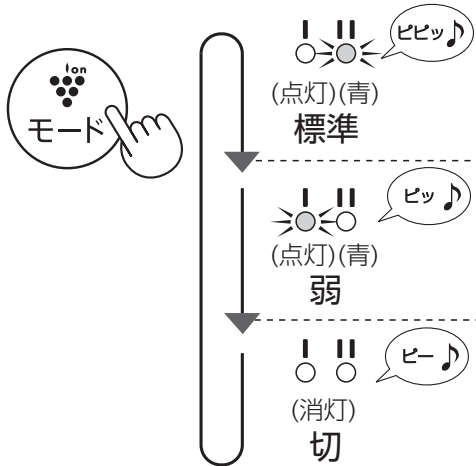
#### USBで



## 運転のしかた

※加湿単独運転はできません

### 運転モードを選ぶ



### 運転自動復帰機能について

運転中にACアダプターが抜けたり、ブレードが落ちたり、停電したときでも通電を再開すれば、直前の運転モードで運転を再開します。

#### 設定方法

モードボタンを5秒以上押す。  
→全ランプが5秒間点灯。

#### 解除方法

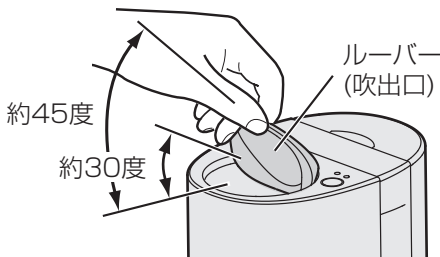
モードボタンを5秒以上押す。  
→全ランプが5回点滅。

※出荷時、運転自動復帰機能は設定されていません。

## 使いかたのポイント

### 風向きの変えかた

ルーバーを動かして、向きを変えられます。(2段階)



ルーバーがはずれたときの取り付けかた



ルーバーの片方の穴を本体側の突起部に差し込む



反対側のルーバーの穴を本体側の突起部に真上から押し込む

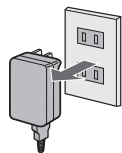
#### ご注意

- ルーバーに無理な力を加えない。  
(ルーバーは、上方約45度以上は開きません)
- ルーバーははずれても、取り付けることができます。

# お手入れ

日常のお手入れ

〔フィルターお手入れランプ〕 8ページ 点灯時



抜く

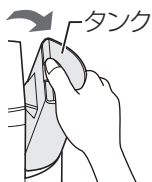
本体

やわらかい布で拭く

汚れがひどいときは

台所用合成洗剤を薄めた液に浸した布を固くしぼって拭く。

タンク



タンク

給水のたびに

少量の水を入れ  
ふり洗い



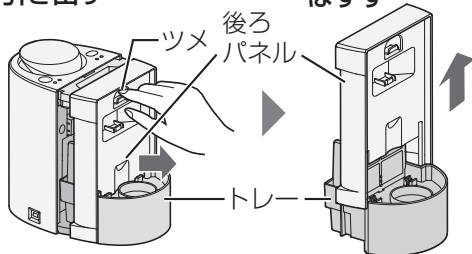
キャップ

歯ブラシなど

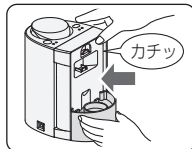
フィルター

はずしかた

- 1 ツメをはずし、そのままトレーを引き出す
- 2 後ろパネルをトレーからはずす



トレーの取り  
付けかたの  
ポイント

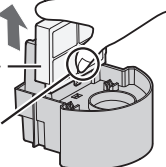


トレーの下部を  
もって、しっかり  
本体に押し込む

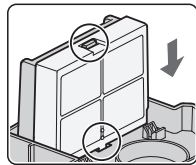
- 3 トレーからフィルターをはずす

フィルターを押さえながら上へ引き抜く

フィルター  
押さえる



フィルターの取り  
付けかたのポイント  
トレーカバーにそわせ、  
2カ所のツメを差し込む



※取り付けは、はずすときの逆の手順で、おこなってください。

お手入れ後、本体に元通りに取り付ける

ACアダプター(またはUSBケーブル)を接続し、  
フィルターお手入れランプが点灯していても、  
リセットボタンを、3秒以上押ししてください。

フィルター  
お手入れ

ピッ♪

リセット  
(3秒押し)



# ⚠ 注意



お手入れの際は、必ずACアダプター・USBケーブルを抜く

プラグを抜く

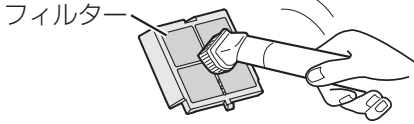
【感電・けがの原因】

お手入れ

も同じようにお手入れをしてください

## 1週間に1回程度

ホコリを掃除機で吸い取る



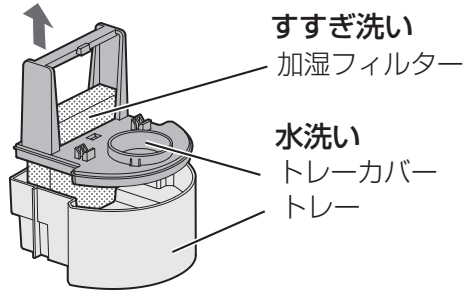
ご注意

- 吸込口を強く押さえない。
- ユニット清掃ブラシは使用しない。  
(フィルター破損の原因)

## 加湿フィルター・トレー・トレーカバー

### 2週間に1回程度

トレーカバーをはずし、加湿フィルターをはずす



すすぎ洗い

加湿フィルター

水洗い

トレーカバー

トレー

## 汚れがひどいときは 水洗い

取れにくいときは、やわらかいスポンジをご使用ください。

## 汚れがひどいときは つけ置き洗い

下の表を参考につけ置き洗いをしてください。

汚れの状態	水あかが取れにくい・ニオイがする場合	白い固まりが取れにくい場合
お手入れ箇所	加湿フィルター・トレー・トレーカバー	加湿フィルター
用意するもの	台所用合成洗剤(粉末) <sup>※1</sup> または重曹 <sup>※2</sup>	クエン酸 薬局・薬店で求められます。
使用量	使用する洗剤に記載の使用量でお使いください。 重曹の場合は、水1Lあたり約60g(大さじ4杯)	水またはぬるま湯(約40℃以下) 1Lあたり約6g(大さじ <sup>1</sup> /3杯)
洗いかた	つけ置き洗いをする	つけ置き洗いをする
つけ置き時間	約30～60分(重曹：約30分)	約2時間
つけ置き洗い後	洗剤・重曹・クエン酸が残らないよう十分水ですすぐ。 (ニオイ、本体の変形・変色の原因)	

※1「花王：ワイドマジックリン<sup>®</sup>」など(「ワイドマジックリン<sup>®</sup>」は、花王(株)の登録商標です)

※2ニオイが取れにくい場合

ご注意

- 指定以外の洗剤を使用しない。(変形・変色・割れ・水もれの原因)
- 水あかや白い固まりが残ったまま使用しない。(水もれの原因)

# お手入れ (つづき)

**注意**

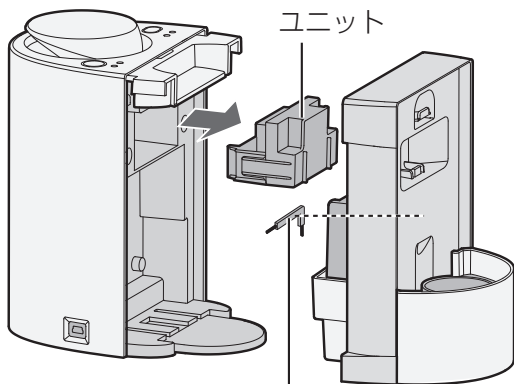


お手入れの際は、必ずACアダプター・USBケーブルを抜く  
プラグを抜く

【感電・けがの原因】

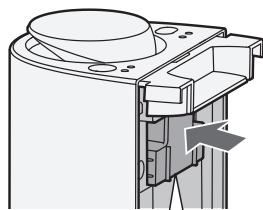
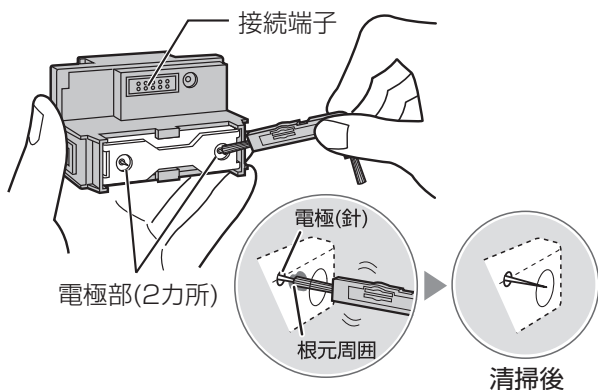
## ユニット(電極部)

6カ月に1回程度(1日24時間使用した場合)



ユニット清掃ブラシ (後ろパネル内側に収納)

電極部に付いたホコリを  
付属の**ユニット清掃ブラシ**や市販の**綿棒**で取り除く



電極部を奥側にし、  
しっかり押し込む

### 汚れがひどいときは

先を少し水で湿らせた**綿棒**で、お手入れしてください。

ご注意

- 電極部を指で触れない。(けがのおそれ)
- 接続端子に触れない。(故障の原因)
- 電極を変形しないようにする。(故障の原因)

# ユニットの交換



交換の時は必ず停止し、ACアダプター・USBケーブルを抜く

【感電・けがの原因】

## プラズマクラスターイオン発生ユニット 約2年に1回

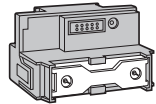
総運転時間が約17,500時間(1日24時間運転した場合約2年、1日8時間運転した場合約6年)経過すると、ランプが点滅してユニット交換時期をお知らせします。約19,000時間(1日24時間運転した場合約2年2カ月、1日8時間運転した場合約6年6カ月)経過すると運転が停止します。

使用開始～約17,500時間	○ ユニット交換 (消灯)
約17,500時間～約19,000時間	☼ ユニット交換 (点滅)(赤) ・交換してください。
約19,000時間～	☼ ユニット交換 (速い点滅)(赤) ・運転が停止します。 ※ユニットを交換するとランプは消灯します。

**別売品** (別売品同梱の取扱説明書に従い、交換してください)

品名：交換用プラズマクラスターイオン発生ユニット  
形名：IZ-C75P

ユニットの保証期間は、お買いあげの日から2年間です。



(お買いあげの販売店で、ご購入ください)

ホームページからもご購入いただけます <http://store.sharp.co.jp/206/>

ご注意

- 古いユニットは、燃えないごみとして廃棄してください。  
※廃棄物の分別ルールがある地域においては、そのルールに従ってください。

# フィルターの交換

※使用条件(水質や運転など)によって交換時期は異なります。

## 加湿フィルター 6カ月に1回程度(1日24時間使用した場合)※

水質により、加湿フィルターの寿命は異なります。

6カ月以内でも、次のような状態になった場合は交換してください。

- お手入れしても、水あかやニオイが取れない。 ● 変色(黒色・黄色)や汚れがひどい。
- 傷みや型くずれがひどい。 ● 白い固まりが加湿フィルター全面に付着した。

**別売品** (お買いあげの販売店で、ご購入ください)

品名：交換用加湿フィルター(本体装着のものとは色は異なる場合がありますが、性能は変わりません)  
形名：IZ-MFDK1S

ホームページからもご購入いただけます <http://store.sharp.co.jp/206/>

ご注意

- 古い加湿フィルターは、お住まいの地域のごみ分別方法に従い廃棄してください。 ・加湿フィルターの材質…ポリエステル

# 故障かな？

「お使いいただく前に」 3 ページ も  
ご参照ください。

こんなとき	お調べください	参照 ページ
運転しない？	● ACアダプター・USBケーブルがきちんと接続されていますか。 正しく接続してください。	10
	● ユニットがきちんと挿入されていますか。 奥まで挿入してください。	14
フィルター お手入れランプが 消えない	● フィルターのお手入れをしてください。 ● リセットボタンを押しましたか。 3秒以上押しすと、消灯します。	12,13 12
タンクの水が 減らない。 減るのが遅く なった。	● お部屋の湿度や温度によって、加湿量が変わります。 ・湿度の高いとき(雨の日など)や、寒いとき 加湿量が少なくなり、タンクの水は減りにくくなります。 ・湿度が低いとき(乾燥する日)や、暖かいとき 加湿量が増え、タンクの水は減りやすくなります。 ● フィルター・加湿フィルターのお手入れをしてください。	— 13
運転ランプ(青) 「標準」・「弱」 が同時に点滅して 運転が停止。	<b>プラズマクラスターイオンが発生していません。</b>	
	● ユニットが正しく挿入されていますか。 ユニットを取り出し、再度奥まで挿入してください。	14
	● ユニットの電極に、ホコリが付いていませんか。電極を清掃してください。	14
● フィルターがホコリで目詰まりしていませんか。フィルターの交換時期がきました。新しいユニットに交換してください。	12,13	
ユニット交換 ランプ(赤)が 速い点滅になり、 運転が停止。	● ユニットの交換時期がきました。 新しいユニットに交換してください。	15



# 仕様

形名	IB-HU33	
電源	ACアダプター	
定格入力	AC100-240V・50-60Hz・13-15VA	
定格出力	DC5V・1A	
運転モード	「標準」	「弱」
イオン濃度* <sup>1</sup>	約100,000個/cm <sup>3</sup>	約25,000個/cm <sup>3</sup>
風量	約0.18m <sup>3</sup> /分	約0.13m <sup>3</sup> /分
消費電力 (ACアダプター使用時)	1.3W	0.8W
USBコネクタ接続時の電流値	250mA(最大)	
1時間当たりの電気代* <sup>2</sup>	約0.03円	約0.02円
運転音	28dB	22dB
加湿量* <sup>3</sup>	約30mL/h	約20mL/h
連続加湿時間	約17時間	約26時間
タンク容量	約520mL	
外形寸法	(幅)128mm (奥行)184mm (高さ)200mm (ACアダプター/USBケーブル/タンク凸部除く)	
製品質量	約970g (ACアダプター/USBケーブル除く)	
USBケーブルの長さ	約1.8m	

※1 吹出口から風の吹き出す方向約80cmの地点で測定した値です。

※2 電気料金目安単価22円/kWh(税込)で計算しています。

※3 温度20℃/湿度30%の環境における加湿量です。

室内の温度・湿度によって加湿量が変わります。

・温度が高い、または湿度が低いほど加湿量が多くなる。

・温度が低い、または湿度が高いほど加湿量が少なくなる。

●イオン個数は、お部屋の状況や使いかたによって異なります。

## 付属品 (各1)

●ACアダプター ●USBケーブル ●取扱説明書(保証書付)

※当商品は日本国内向けであり、日本語以外の説明書はありません。

This model is designed exclusively for Japan, with manuals in Japanese only.

# 保証とアフターサービス

## 修理を依頼されるときは 持込修理

- 1 「故障かな？」(16ページ)を調べてください。
  - 「お使いいただく前に」(3ページ)も併せてご覧ください。
- 2 それでも異常があるときは使用をやめて、必ずACアダプター・USBケーブルを抜いてください。
- 3 お買いあげの販売店にご連絡ください。

### 便利メモ

お買いあげの際に記入されると便利です。

販売店名

電 話 (            )            —

お買いあげ日                    年            月            日

### 保証期間中

- 修理に際しましては、保証書をご提示ください。  
保証書の規定に従って、販売店が修理させていただきます。

### 保証期間が過ぎているときは

- 修理すれば使用できる場合には、ご希望により有料で修理させていただきます。

### 修理料金のしくみ

- 修理料金は、技術料・部品代などで構成されています。

技術料	故障した製品を正常に修復するための料金です。
部品代	修理に使用した部品代金です。

(よくお読みください)

## 保証書(一体)

- 保証期間…お買いあげの日から1年間です。  
ただし、プラズマクラスターイオン発生ユニットのみ、2年間です。  
保証期間中でも有料になることがありますので、保証書をよくお読みください。
  - 加湿フィルターは消耗品ですので、保証期間内でも「有料」とさせていただきます。

## 補修用性能部品の保有期間

- 当社はプラズマクラスターデスクトップモイスチャーの補修用性能部品を、製品の製造打切後、6年保有しています。
- 補修用性能部品とは、その製品の機能を維持するために必要な部品です。



### 長年ご使用の場合は点検を!

こんな症状はありませんか?

- 運転ボタンを押しても運転しないときがある。
- ACアダプターやUSBケーブル、本体が異常に熱くなる。
- USBケーブルを折り曲げると通電したりしなかったりする。
- いつもと違って温度が異常に高くなったり、こげ臭いニオイがする。
- 本体ケースが変形している。
- モーターの回転が止まったり、遅かったり不規則なときがある。
- その他の異常や故障がある。

故障や事故の防止のため、使用を中止し、ACアダプター・USBケーブルを抜き、必ず販売店に点検をご依頼ください。なお、点検・修理に要する費用は販売店にご相談ください。

- 上記症状がなくてもお買いあげ後3~4年程度たちましたら安全のため点検をおすすめします。点検費用については販売店にご相談ください。

# お客様ご相談窓口のご案内

修理・使いかた・お手入れ・お買い物などのご相談・ご依頼、および  
万一、製品による事故が発生した場合は、お買いあげの販売店、または  
下記窓口にお問い合わせください。

ファクシミリ送信される場合は、製品の形名やお問い合わせ内容のご記入  
をお願いいたします。

※ 弊社では、確実なおお客様対応のため、フリーダイヤル・ナビダイヤルサービスをご利用の  
お客様に「発信者番号通知」をお願いしています。発信者番号を非通知に設定されている  
場合は、番号の最初に「186」をつけておかけください。



## メールでのお問い合わせなど【シャープサポートページ】

<http://www.sharp.co.jp/support/>

■よくあるご質問などもパソコンから検索できます。



## 使用方法のご相談など【お客様相談センター】

おかけ間違いのないように  
ご注意ください。

受付時間 (年末年始を除く) ●月曜～土曜:9:00～18:00 ●日曜・祝日:9:00～17:00

固定電話、PHSからは、フリーダイヤル

 **0120 - 078 - 178**

携帯電話からは、ナビダイヤル

 **0570 - 550 - 449**

■フリーダイヤル・ナビダイヤルがご利用いただけない場合は…

電話	FAX
06 - 6792 - 1582	06 - 6792 - 5993
〒581-8585 大阪府八尾市北亀井町3-1-72	



## 修理のご相談など【修理相談センター】


おかけ間違いのないように  
ご注意ください。

受付時間 (年末年始を除く) ●月曜～土曜:9:00～20:00 ●日曜・祝日:9:00～17:00

固定電話、PHSからは、フリーダイヤル

 **0120 - 02 - 4649**

携帯電話からは、ナビダイヤル

 **0570 - 550 - 447**

■フリーダイヤル・ナビダイヤルがご利用いただけない場合は…

	電話	FAX
東日本地区	043 - 299 - 3863	043 - 299 - 3865
西日本地区	06 - 6792 - 5511	06 - 6792 - 3221

持込修理および部品購入のご相談は、下記地区別窓口(サービスセンター/テクニカルセンター)でも承っております。

**受付時間** (祝日など弊社休日を除く) ●月曜～土曜：9:00～17:40  
ただし、沖縄地区は月曜～金曜：9:00～17:40

北海道	●札幌 011-641-4685 〒063-0801 札幌市西区二十四軒1条7-3-17	近畿	●京都 075-672-2378 〒601-8102 京都市南区上烏羽菅田町48
	●仙台 022-288-9142 〒984-0002 仙台市若林区卸町東3-1-27		●神戸 078-452-7009 〒658-0025 神戸市東灘区魚崎南町4-12-6
東北	●宇都宮 028-637-1179 〒320-0833 宇都宮市不動前4-2-41	中国	●大阪 06-6794-5611 〒547-8510 大阪市平野区加美南3-7-19
	●東東京 03-5855-0432 〒114-0012 北区田端新町2-2-12		●広島 082-874-8149 〒731-0113 広島市安佐南区西原2-13-4
	●横浜 045-753-4647 〒235-0036 横浜市磯子区中原1-2-23		●高松 087-823-4901 〒760-0065 高松市朝日町6-2-8
関東	●静岡 054-344-5781 〒424-0067 静岡市清水区鳥坂1170-1	九州	●福岡 092-572-4652 〒812-0881 福岡市博多区井相田2-12-1
	●名古屋 052-332-2623 〒454-0011 名古屋市中川区山王3-5-5	沖縄	●那覇 098-861-0866 〒900-0002 那覇市曙2-10-1
	●金沢 076-249-2434 〒921-8801 野々市市御経塚4-103		

- お電話は番号をよくお確かめのうえ、お間違いのないようにおかけください。
- 所在地・電話番号・受付時間などについては、変更になることがあります。(2013.02)





シャープはエコポジティブ。



**グリーン材料** 人や環境に影響のあるものは、できる限り少なく。

- 燃やすと有害ガスが発生するおそれのある特定臭素系難燃剤を全廃。
- すべての基板に無鉛はんだを採用。

**リサイクル** 限りある資源を再利用。

- リサイクル解体の分離・分解が容易な構造を採用。

## お問い合わせ先

お問い合わせの前にもう一度「お使いいただく前に」(3ページ)  
「故障かな?」(16ページ)をご確認ください。



メールでのお問い合わせなど  
【シャープサポートページ】

シャープ お問い合わせ

検索

<http://www.sharp.co.jp/support/>



使用方法のご相談など  
【お客様相談センター】

固定電話、PHSからは、フリーダイヤル  
 **0120-078-178**

携帯電話からは、ナビダイヤル  
 **0570-550-449**



修理のご相談など  
【修理相談センター】

固定電話、PHSからは、フリーダイヤル  
 **0120-02-4649**

携帯電話からは、ナビダイヤル  
 **0570-550-447**

※非通知設定の電話は、最初に「186」をつけておかけください。詳しくは、取扱説明書20ページをご覧ください。

シャープ株式会社

本社 〒545-8522 大阪市阿倍野区長池町22番22号  
健康・環境システム事業本部 〒581-8585 大阪府八尾市北亀井町3丁目1番72号

Printed in China

TINSJA118KKRZ 13K- (CN) ①