

デジタルコードレス電話機/ デジタルコードレス ファクシミリ/ ファクシミリ複合機用 増設子機

形名
ジェディー ケイエス
JD-KS21

子機増設登録操作説明書

増設可能機種リスト

この増設子機は、下記のファクシミリ複合機/デジタルコードレス電話機、デジタルコードレスファクシミリに増設できます。

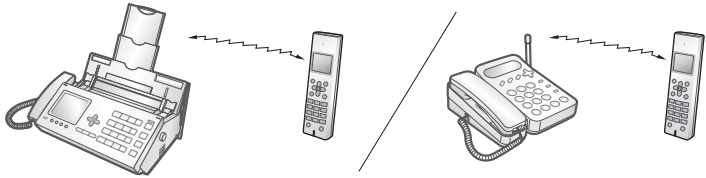
2006年10月現在

形名 (複合機)	形名 (ファクシミリ)	形名 (電話機)
UX-MF50CL	UX-D56CL	JD-S10CL
UX-MF50CW	UX-D56CW	JD-S10CW
UX-MF25CL	UX-D26CL	JD-N51CL
UX-MF25CW	UX-D26CW	JD-N51CW
UX-MF60CL	UX-E306CL	JD-E301CL
UX-MF60CW	UX-E306CW	JD-E301CW

- この増設子機をご利用いただくには、増設子機と親機の間で増設の登録操作が必要になります(そのままでは使用できません)。増設する親機によっては、操作するボタンの名称が異なる場合があります。その場合は親機の取扱説明書に記載している増設登録手順にしたがって増設登録または取り消しの操作を行ってください。

… 増設登録のまえに …

- 親機と増設子機の両方で操作を行いますので、それぞれをそばに並べて操作してください。増設子機以外の子機は、親機や増設子機から離してください。
- 増設登録操作をするまえに、説明を一度通して読んだうえで、操作をはじめてください。
- はじめに、増設子機を約1時間充電してから増設登録操作を行ってください。
- 増設操作は、増設子機1台ずつ行ってください。
- 増設できる子機の台数は親機によって異なります。詳しくは親機の取扱説明書をご覧ください。



- 親機と増設子機は、電波を使って増設登録 (ID番号の登録) をしています。電気雑音の影響を受けると、増設登録ができないことがありますので、雑音源から離れて操作を行ってください。

Printed in Malaysia
JD-KS21 06J ① TINSJ4541XHZZ

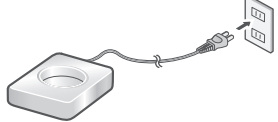
登録する前の準備

1 増設子機の準備をする

子機の準備をしましょう

1 充電器を接続する

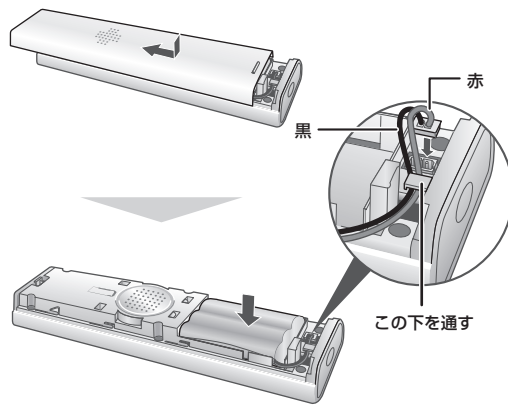
充電器は100V AC
コンセント (50/60Hz)
に接続してください。



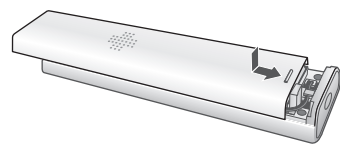
警告

充電機のビニールカバーをはがしたり、破いたり、キズをつけないでください。充電機の液が漏れたり、発熱・破裂させる原因となります。

2 充電機ふたを上部へスライドさせて取り外し、充電機のコネクタを接続して充電機を入れる



3 充電機ふたを取り付ける

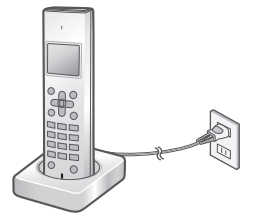


充電機のコードははさまないように
充電機ふたを水平にかぶせる

「カチッ」と音がするまで
充電機ふたをスライドさせて閉める

4 充電機に置いて充電する

子機は前後どちらの向きに
置いてても充電できます。



初めて使用するときは、
必ず **10時間以上** 充電してください。

2 親機の準備をする

電話機の場合

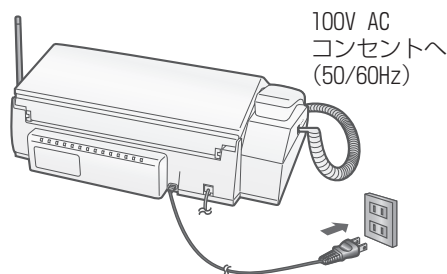
ACアダプターをつなぐ。



100V
ACコンセントへ
(50/60Hz)

ファクシミリ/複合機の場合

電源コードのプラグをつなぐ。



100V AC
コンセントへ
(50/60Hz)

準備が終わったら

増設子機の操作 → 親機の操作

の順で増設登録操作を行う。

→ 裏面へ続く

増設登録操作手順

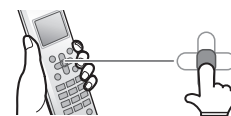
1 増設子機を操作する

子機の充電電池ふたを
取り外し、充電電池を外す

再び充電電池を入れて、
充電電池ふたを取り付ける

子機
増設
しますか？

と表示されるので を押す



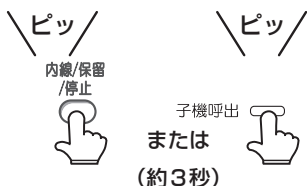
●失敗した場合は、もう一度電池を外すところからやり直してください。

2 親機を操作する

●親機の操作は増設子機の操作終了後、2分以内に完了してください。

電話機の場合 受話器を置いた状態で…

「ピッ」…「ピッ」と鳴るまで、
親機の (または) を
押し続ける (約3秒)



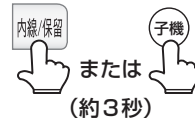
●「ピッ」…「ピッ」と鳴ったら、ボタンから指をはなす。

**ファクシミリ/
複合機の場合**

受話器を置いた状態で…

親機の (または) を約3秒押し続ける
例)

● と表示されたら、ボタンから指をはなす。



「ピー」と鳴ったときは、登録が完了しました

「ピピピピ」と鳴ったときは、登録されていません 約2分後に、手順1からやり直してください。

3 登録されているか確認する

電話機の場合

親機の を押したあと、登録した子機番号を押す

例) 子機番号
「3」の場合



親機で通話できない機種の場合：子機呼出 を押す

ファクシミリ/複合機の場合

受話器を取り上げて、

親機の (または) を

押したあと、登録した子機番号を押す

例) 子機番号
「3」の場合



増設子機の着信音が鳴ったら…
増設登録は完了しています



●着信音が鳴らなかったときは、増設登録は
できていません。
もう一度、手順1からやり直してください。

お知らせ

- 子機を増設登録すると、子機番号が表示されます。 (例) 子機2
- 子機番号を選んで登録することはできません。
- 子機増設中は、電話を受けることを含むすべての操作を行うことができません。

次のようなときには、「ピピピピ」と鳴り、登録操作ができません。

- 操作をまちがえたとき。
- ボタンを押す間隔を10秒以上あけたとき。
- 指定時間以内に操作を完了しなかったとき。

増設登録を取り消すには

子機を増設登録を取り消すと全ての増設子機が取り消されます

個別に消去することはできませんので、ご注意ください。消去したあとは、必要な子機を全て登録し直してください。再登録しないと、使用することができません。

増設登録をやり直すときは、まず増設登録を取り消したあと、再度増設登録操作を行ってください。

親機の操作で子機の取り消しも行います。取り消しが完了するまで絶対に子機を親機から離さないください。

1 取り消しの操作する

電話機の場合 受話器を置いた状態で…

「ピッ」…「ピッ」と鳴るまで、
親機の を約3秒押し続ける

●「ピッ」…「ピッ」と鳴ったら、
ボタンから指をはなす。

「ピッ」…「ピッ」と鳴ったら3秒以内に
親機の を約5秒、
「ピッ」…「ピッ」と鳴るまで押し続ける

●「ピッ」…「ピッ」と鳴ったら、
ボタンから指をはなす。

子機が近くにあるのを確認して、 を押す

●「ピー」と鳴って、親機の取り消しが完了します。

親機で通話できない機種の場合 (JD-S10CLなど) 受話器を置いた状態で…

「ピッ」…「ピッ」と鳴るまで、
親機の を約2秒押し続ける

●「ピッ」…「ピッ」と鳴ったら、
ボタンから指をはなす。

再び「ピッ」…「ピッ」と鳴るまで、
親機の を約2秒押し続ける

●「ピッ」…「ピッ」と鳴ったら、
ボタンから指をはなす。

子機が近くにあるのを確認して、子機呼出 を押す

●「ピー」と鳴って、親機の取り消しが完了します。

ファクシミリ/複合機の場合 受話器を置いた状態で…

親機の (または) を
約3秒押し続ける

例) ● と表示されたら、
ボタンから指をはなす。

ディスプレイが表示されたら3秒以内に
親機の を押し、そのまま約5秒押し続ける

例) ● と表示されたら、
ボタンから指をはなす。

子機が近くにあるのを確認して、
 (または) を押す

●「ピー」と鳴って、親機の取り消しが完了します。