

お買いあげいただき、まことにありがとうございます。この取扱説明書をよくお読みのうえ、正しくお使いください。ご使用前に、「安全にお使いいただくために」を必ずお読みください。この取扱説明書は、いつでも見ることが出来る場所に必ず保存してください。

PRINTED IN CHINA
14DSC(TINSJA079EHZZ)
A9647

税率変更が可能な税計算機能付

設定税率が変更できます。ご使用前や電池交換時には、税率を確認したうえでご使用ください。

この取扱説明書は再生紙を使用しています。

安全にお使いいただくために

注意

以下の表示を無視して誤った取り扱いをすると、人がけがをしたり財産に損害を受けるおそれがある内容を示しています。

図記号の意味

- 記号は、気をつける必要があることを表しています。
- 記号は、しなければならないことを表しています。

- 電池は誤った使いかたをすると、破れつや発火の原因となることがあります。また、液もれして機器を腐食させたり、手や衣服などを汚す原因となることもあります。以下のことをお守りください。
 - ・電池のプラス“+”の向きを正しく入れる。
 - ・使えなくなった電池を機器の中に放置しない。
 - ・水や火の中に入れて、分解しない。
- この製品に使用している電池を取り外した場合は、小さなお子様や電池を誤って飲むことがないようにしてください。電池は幼児の手の届かない所に置いてください。万一、お子様が飲み込んだ場合は、ただちに医師と相談してください。

おねがい

- 日の当たる自動車内・直射日光の当たる場所・暖房器具の近くなどに置かないでください。高温により、変形や故障の原因になります。
- 液晶表示部や太陽電池部はガラスでできていますので、強く押さないでください。割れることがあります。
- 落としたり、ぶついたり、強いショックを与えないでください。大きな力加わり、壊れることがあります。
- お手入れに揮発性の液体（シンナー、ベンジンなど）や、ぬれた布などは使用しないで、乾いたやわらかい布をご使用ください。変質したり色が変わったりすることがあります。
- この製品は防水構造になっていませんので、水など液体がかかるところで使用や保存は避けてください。雨、水しぶき、ジュース、コーヒー、蒸気、汗なども故障の原因となります。

シャープ電卓ホームページ

<http://www.sharp.co.jp/calc/>

製品登録のお願い

オンラインでの各種サポートサービスをご利用いただくために、(SHARP i CLUB)でご利用製品の登録をお願いいたします。(登録無料)

<http://iclub.sharp.co.jp/m/>

スマートフォンや携帯電話はこちらから



シャープ株式会社

本社 〒545-8522 大阪市阿倍野区長池町 22 番 22 号

デジタル情報家電事業本部 〒639-1186 奈良県大和郡山市美濃庄町 492 番地
モバイルソリューション事業部

ご注意

- この製品を取り出したとき、十分に明るいうちであるにもかかわらず、表示が消えている場合は、 を押してください。
- お客様または第三者がこの製品および付属品の使用誤り、使用中に生じた故障、その他の不具合またはこの製品の使用によって受けられた損害については、法令上賠償責任が認められる場合を除き、当社は一切その責任を負いませんので、あらかじめご了承ください。
- この製品は付属品を含め、改良のため予告なく変更することがあります。

スイッチのはたらき

GT・アンサーチェック

グランドトータル (GT) / アンサーチェックスイッチ :

GT 位置: 小計 () を押して得られる値) がグランドトータル (累計) × メモリーに自動的に加算されます。小計の累計を求めるときに指定します。

・位置: グランドトータルメモリーやアンサーチェックを使わない計算を行うときに指定します。

アンサーチェック位置: 計算結果を記憶し、次の計算結果と照合して正しいかどうかをチェックするときに指定します。

F 4 3 2 1 0 A

小数部桁数 (TAB) 指定スイッチ :

F 位置: 小数部の桁数が固定されません。“浮動”になります。

4、3、2、1、0 位置: 小数部の桁数をそれぞれの桁数に指定します。

A 位置: アディングモードを指定します。加減算において、自動的に小数点の位置を置数値の下位から 2 桁目に指定します。ただし、 を使用した場合や加減算以外の計算では、この機能は働きます。

3 4 1

ラウンドスイッチ :

- 小数部桁数 (TAB) 指定スイッチにより指定された小数部桁数の下位 1 桁目の処理方法を指定します。(例えば小数部桁数指定スイッチが 3 位置にあるときは、4 桁目 (小数第 4 位) が処理されます。)

5/4 位置: 四捨五入 ↓ 位置: 切り捨て

- 小数部桁数指定スイッチが F 位置にあるときや、計算の途中結果など、小数部の桁数が固定されない場合の端数は、上記指定にかかわらず切り捨てられます。

カウンターとシンボル表示の見かた

- 置数した数値の個数をカウンターで表示します。(画面左上、00 ~ 99)
- 連続した計算を行う場合、置数した数値が何番目か確認できます。ただし、四則計算を行うときのみ有効です。
- カウンターの下に表示される“.” シンボルは、、、、 を押したときに表示されます。置数すると消えます。また、、、、 のどれを押したか、シンボルで確認できます。計算途中で中断した場合に便利です。

【例】 $24 \times 2 \div 4 = 12$

操作	表示	説明
	0.	カウンター
24	24.	数値を置数するたびにカウンターに 1 が加えられます。
	24.	を押したことを示します。 を押した直後に表示されます。
2	2.	2 つめの数値を置数しました。
	40.	を押したことを示します。 を押した直後に表示されます。
4	12.	3 つめの数値を置数しました。計算結果

計算を始める前に

- 計算を始める前に を 2 回押して、電卓内部の数値や計算命令をクリアしてください。(設定した税率やメモリーの内容はクリアされません。) また、小数部桁数指定など、スイッチの位置も確認してください。
- の位置は、特に指定のない場合、どこにあってもさしつかえありません。なお、GT 位置のときは“G”シンボルを表示することがありますが、本説明書の計算例では説明上必要な場合を除き記載を省略しています。
- カウンターやシンボルなどの表示について、本説明書の計算例では説明上必要な場合を除き記載を省略しています。

税計算のしかた

税計算の専用キー ()、 を使って、税込額、税抜額、税額を求めることができます。

- 税計算を行うときには、まず税率の設定 / 確認をします。ご使用前には、必ず税率を確認してください。
- 税率は、4 桁の範囲で設定 (または変更) できます。(小数点は 1 桁と数えません。)
- 設定した税率は、変更するまで記憶されています。ただし、電池の消耗 (「電池交換の時期」参照) などで設定した税率が変化することがあります。

計算例	操作	表示
税率を 8% に設定する。		0.
	8	8.
税率を確認する。(税率: 8%)		8.
500 円の税込額、税額を求める。(税率: 8%)	500	540. 40.
税込表示額が 840 円の商品と 240 円の商品の合計額、税抜額、税額を求める。(税率: 8%)	840 240	1080. 1000. 80.

・税込額 (税抜額) を求めた後、 () を押すたびに税額と税込額 (税抜額) を交互に表示します。

アンサーチェック (照合) のしかた

- この製品は、前回の計算結果 ()、 で求めた答) と 2 回目の結果が一致しているかどうかを照合することができます。なお、3 回目の結果は、2 回目の結果と照合されます。

【例】 $120 \times 3652 + 670 - 258 = 438652$ の計算の照合

操作	表示	操作	表示
	0.		0.
①	120.	120	438910.
② 3652	670	③ 3652	④ 670
⑤ 258	⑥	⑦ 3652	⑧ 258
			438652.

前回の計算結果と一致したとき表示 (不一致のときは表示しません。)

- ① ~ ⑤: 前回の計算 ⑥ ~ ⑧: 2 回目の計算

ご注意

- を押すと、前回の計算結果がクリアされますので照合はできません。
- カウンターの照合や、税計算、メモリー計算の値、計算過程での照合はできません。

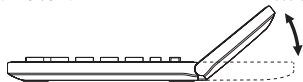
◆ 基本計算のしかた

● 実際には、“+”、“-”、“G”、“=”、“ $\frac{\square}{\square}$ ”、“ $\frac{\square}{\square}$ ”、“ $\frac{\square}{\square}$ ”、“ $\frac{\square}{\square}$ ”のシンボルやカウンタが表示されますが、この計算例では表示を省略しています。（“G”シンボルはグランドトータル計算でのみ記載）

	$\frac{\square}{\square}$	
$(-24+2) \div 4 = -5.5$	$\frac{\square}{\square}$ $\frac{\square}{\square}$ $\frac{\square}{\square}$	0.
$13 \times (-4) + 2 = -26$	$\frac{\square}{\square}$ $\frac{\square}{\square}$ $\frac{\square}{\square}$ $\frac{\square}{\square}$	-26.
$34 + 57 = 91$	$\frac{\square}{\square}$ $\frac{\square}{\square}$ $\frac{\square}{\square}$	91.
$45 + 57 = 102$	$\frac{\square}{\square}$ $\frac{\square}{\square}$ $\frac{\square}{\square}$	102.
$38 - 26 = 12$	$\frac{\square}{\square}$ $\frac{\square}{\square}$ $\frac{\square}{\square}$	12.
$35 - 26 = 9$	$\frac{\square}{\square}$ $\frac{\square}{\square}$ $\frac{\square}{\square}$	9.
$68 \times 25 = 1700$	$\frac{\square}{\square}$ $\frac{\square}{\square}$ $\frac{\square}{\square}$ $\frac{\square}{\square}$	1700.
$68 \times 40 = 2720$	$\frac{\square}{\square}$ $\frac{\square}{\square}$ $\frac{\square}{\square}$ $\frac{\square}{\square}$	2720.
$35 \div 14 = 2.5$	$\frac{\square}{\square}$ $\frac{\square}{\square}$ $\frac{\square}{\square}$	2.5
$98 \div 14 = 7$	$\frac{\square}{\square}$ $\frac{\square}{\square}$ $\frac{\square}{\square}$	7.
$200 \times 10\% = 20$	$\frac{\square}{\square}$ $\frac{\square}{\square}$ $\frac{\square}{\square}$ $\frac{\square}{\square}$	20.
$(9 \div 36) \times 100 = 25$	$\frac{\square}{\square}$ $\frac{\square}{\square}$ $\frac{\square}{\square}$ $\frac{\square}{\square}$ $\frac{\square}{\square}$	25.
$200 + (200 \times 10\%) = 220$	$\frac{\square}{\square}$ $\frac{\square}{\square}$ $\frac{\square}{\square}$ $\frac{\square}{\square}$ $\frac{\square}{\square}$	220.
$4^9 = (4^9)^2 = 4096$	$\frac{\square}{\square}$ $\frac{\square}{\square}$ $\frac{\square}{\square}$ $\frac{\square}{\square}$ $\frac{\square}{\square}$ $\frac{\square}{\square}$	4096.
$\sqrt{25} - 9 = 4$	$\frac{\square}{\square}$ $\frac{\square}{\square}$ $\frac{\square}{\square}$ $\frac{\square}{\square}$	4.
$1/8 = 0.125$	$\frac{\square}{\square}$ $\frac{\square}{\square}$ $\frac{\square}{\square}$	0.125
$25 \times 5 = 125$	$\frac{\square}{\square}$ $\frac{\square}{\square}$ $\frac{\square}{\square}$ $\frac{\square}{\square}$ $\frac{\square}{\square}$	125.
$\rightarrow 84 \div 3 = 28$	$\frac{\square}{\square}$ $\frac{\square}{\square}$ $\frac{\square}{\square}$ $\frac{\square}{\square}$	28.
$\div 68 + 17 = 85$	$\frac{\square}{\square}$ $\frac{\square}{\square}$ $\frac{\square}{\square}$ $\frac{\square}{\square}$ $\frac{\square}{\square}$	85.
182	$\frac{\square}{\square}$ $\frac{\square}{\square}$ $\frac{\square}{\square}$ $\frac{\square}{\square}$	182.
$2 + 3 - 2 + 4 = 6$	$\frac{\square}{\square}$ $\frac{\square}{\square}$ $\frac{\square}{\square}$ $\frac{\square}{\square}$ $\frac{\square}{\square}$ $\frac{\square}{\square}$	6.
$5 \times 2 \rightarrow 5 \div 2 = 2.5$	$\frac{\square}{\square}$ $\frac{\square}{\square}$ $\frac{\square}{\square}$ $\frac{\square}{\square}$ $\frac{\square}{\square}$	2.5
$123456 \rightarrow 123478$	$\frac{\square}{\square}$ $\frac{\square}{\square}$ $\frac{\square}{\square}$ $\frac{\square}{\square}$ $\frac{\square}{\square}$ $\frac{\square}{\square}$ $\frac{\square}{\square}$ $\frac{\square}{\square}$	123478.
$23.5 + 42.3 = 65.8$	$\frac{\square}{\square}$ $\frac{\square}{\square}$ $\frac{\square}{\square}$ $\frac{\square}{\square}$ $\frac{\square}{\square}$ $\frac{\square}{\square}$	0.
$72.4 - 37.321 = 35.079^{*1)}$	$\frac{\square}{\square}$ $\frac{\square}{\square}$ $\frac{\square}{\square}$ $\frac{\square}{\square}$ $\frac{\square}{\square}$ $\frac{\square}{\square}$ $\frac{\square}{\square}$	65.80
$\div 27 - 19 - 21.61 = -13.61$	$\frac{\square}{\square}$ $\frac{\square}{\square}$ $\frac{\square}{\square}$ $\frac{\square}{\square}$ $\frac{\square}{\square}$ $\frac{\square}{\square}$ $\frac{\square}{\square}$	35.08
87.27	$\frac{\square}{\square}$ $\frac{\square}{\square}$ $\frac{\square}{\square}$ $\frac{\square}{\square}$ $\frac{\square}{\square}$	-13.61
*1 小数第3位を四捨五入します。	$\frac{\square}{\square}$ $\frac{\square}{\square}$ $\frac{\square}{\square}$ $\frac{\square}{\square}$ $\frac{\square}{\square}$	87.27
*2 (GT)を2回続けて押すとグランドトータルメモリーがクリアされます。	$\frac{\square}{\square}$ $\frac{\square}{\square}$ $\frac{\square}{\square}$ $\frac{\square}{\square}$ $\frac{\square}{\square}$	87.27
$\$1.45$ (1ドル45セント)	$\frac{\square}{\square}$ $\frac{\square}{\square}$ $\frac{\square}{\square}$	1.45
$\$45.00$ (45ドル)	$\frac{\square}{\square}$ $\frac{\square}{\square}$ $\frac{\square}{\square}$ $\frac{\square}{\square}$	46.45
$- \$7.63$ (7ドル63セント)	$\frac{\square}{\square}$ $\frac{\square}{\square}$ $\frac{\square}{\square}$ $\frac{\square}{\square}$	38.82
(計) \$38.82 (38ドル82セント)	$\frac{\square}{\square}$ $\frac{\square}{\square}$ $\frac{\square}{\square}$ $\frac{\square}{\square}$ $\frac{\square}{\square}$	

◆ チルトディスプレイ

● この電卓の表示部にはチルトディスプレイを採用しています。



◆ 仕様

計算桁数 (概算) 12桁 (13~24桁)
 電 源 太陽電池 (本体に組み込み)
 3.0V (DC) : リチウム電池 (CR2032) 1個 (本体内部)
 電池使用時間 約5年 (内蔵リチウム電池のみで1日当たり1時間使用した場合)
 ・使用環境や使用方法により変動します。

自動節電機能 約7分
 使用温度 0℃~40℃
 外形寸法 幅109mm × 奥行180mm × 厚さ14mm
 質量 約168g (電池含む)
 付属品 リチウム電池1個 (本体内部)、取扱説明書^{*}
^{*} 当商品は日本国内向けであり、日本語以外の説明書はございません。
 * This model is designed exclusively for Japan, with manuals in Japanese only.

◆ 自動節電機能 (オートパワーオフ機能)
 約7分間キー操作を行わないと、自動節電機能が働き電源が切れます。

◆ エラーについて

この場合はエラーとなり、“E”シンボルを表示します。
 このときは [CE] でエラーを解除してください。
 (③および⑥の場合は [→] でも解除できます。)

- ① 除数が0の除算を行ったとき 例: $5 \div 0 = \square$
- ② 負数の平方根を求めたとき 例: $5 \sqrt{-}$
- ③ 整数部を13桁以上入力したとき
- ④ メモリーまたはグランドトータルメモリーの数値の整数部が12桁を超えたとき
 (エラー解除後、メモリー内部の数値をクリアしたいときは、メモリーは [CM] を1回、グランドトータルメモリーは [GT] を2回押します。)
- ⑤ 税計算で求めた計算の結果あるいは途中結果の整数部が12桁を超えたとき
- ⑥ 計算結果の整数部が13~24桁になったとき: 概算

例: $\frac{\square}{\square}$ 987654320988 [→]
 0.444 [X] → E 2.22444666889
 エラー解除 [CE] → 2.22444666889
 555 [→] → E 1234.56790123

兆の位 (概数 1234 兆 5679 億 123 万)

ご注意: 計算結果の整数部が25桁になった場合、概算はできません。

◆ 電源について

この電卓は光を電気に変える“太陽電池”と“リチウム電池”の2つの電源方式 (ツインパワー) を採用しています。この2つの電源方式により、通常は太陽電池で動作し、使用中に光がさざぎられても、リチウム電池により計算内容などを保護します。

電池の使用上のご注意

冒頭の「安全にお使いいただくために」もよく読んでお取り扱いください。

- 消耗した電池をそのままにしておきますと、液もれにより電卓を傷めることがあります。
- 最初の電池は工場出荷時に組み込まれていますので、所定の使用時間に満たないうちに、寿命が切れることがあります。

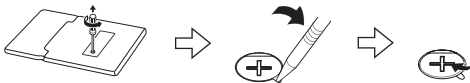
電池交換の時期

暗い場所で使用しているとき、次のような現象が現れたら新しい電池と交換してください。

- 正面から見た表示が薄く見にくい。
- 自動節電機能 (オートパワーオフ機能) が働いて表示が消えているとき、[CE] または [CA] を押しても何も表示しない。

電池交換のしかた

使用する電池はリチウム電池 (CR2032) 1個です。
 ご注意: 電池交換をすると、設定していた税率やメモリー (グランドトータルメモリー含む) の内容が変化・消失する場合があります。



電池を交換したら

- [CE] [CA] を押し、液晶表示部に“0.”が表示されることを確認してください。もし、“0.”が表示されない場合は、もう一度電池を取り外して入れ直し、再度表示を確認してください。(光が太陽電池部に当たらないようにさざぎった状態で確認してください。)

- [CE] [CE] [税率] と押し税率を確認してください。もし税率が変化・消失している場合は、再度設定し直してください。(「税計算のしかた」参照)

◆ お客様ご相談窓口のご案内

◆ 修理を依頼されるときは
 仕様および使用上のご注意に従った正常な使用状態で、故障した場合にも、お客様相談センターに修理をお申し付けください。保証期間中 (お買いあげの日から1年間) は、無料で修理または同等品と交換させていただきます。
 なお、無料修理 (製品交換を含む対応) を行った製品の保証期間は、最初のご購入時の保証期間が適用されます。

- ★ 保証期間内でも、次の場合は有料修理となります。
 (イ) 使用上の誤り、または不当な修理や改造など、取扱説明書やそれに類する書面に於て弊社が禁止している事項に抵触したことで発生した故障・損傷。
 (ロ) お買いあげ後に落とされた場合などによる故障・損傷。
 (ハ) 過酷な使用による故障・損傷。
 (ニ) 火災・公害、および地震・落雷・突風・風水害・雪害・ガス害 (硫化ガス等) その他天災地変など、外部に要因がある故障・損傷。
 (ホ) 電池の液もれ、または、指定規格外の電池の使用による故障・損傷。
 (ヘ) 寿命部品や消耗品 (電池) の自然消耗、摩耗、劣化等により部品の交換が必要な場合。
 (ト) 液晶のガラスなど物性的に破損し易いものについてはお客様に遺失の念がない場合でも、無償保証の対象外になります。
 (チ) お客様のご使用環境や維持・管理方法に起因して生じた故障および損傷の場合。(例: ホコリ、錆、カビ、小動物の侵入・糞尿・損傷)

◆ 使いかたや修理のご相談

※弊社では、確実なお客対応のため、フリーダイヤル・ナビダイヤルサービスをご利用のお客様に「発信者番号通知」をお願いしています。発信者番号を非通知に設定されている場合は、番号の最初に「186」をつけておかけください。

お客様相談センター
 固定電話、PHSからは、フリーダイヤル
0120-303-909
 携帯電話からは、ナビダイヤル
0570-550-334
 おかけ間違いのないようにご注意ください。
 受付時間 ● 月曜~土曜: 9:00~18:00
 ● 日曜・祝日: 9:00~17:00 (年末年始を除く)
 ■ フリーダイヤル・ナビダイヤルがご利用いただけない場合は…
 電話 (06) 6792-1583

● 電話番号・受付時間などについては、変更になることがあります。
 (2014年3月現在)

◆ 修理送付先について

(電卓) 消費者相談係に郵便番号、ご住所、お名前、電話番号、お買いあげ年月日および販売店名 (または、贈答品)、故障内容などを記入のうえ製品を郵送してください。(送料はお客様負担)

〒639-1186 奈良県大和郡山田美濃庄町492番地
 シャープ株式会社 デジタル情報家電事業本部
 (電卓) 消費者相談係宛

(電卓) 消費者相談係における個人情報の取り扱いについて
 ご提供いただいた個人情報 (ご住所、お名前など) は、修理やご相談のためにのみ利用させていただきます。

修理メモ

廃棄時の注意事項

- この製品を廃棄する場合は、「電池交換のしかた」にしたがって電池を取り外し、電池と本体に分別してください。
- 製品の廃棄および電池が消耗して取り外した電池は、冒頭の「安全にお使いいただくために」もよく読んでお取り扱いください。
- 製品の廃棄するときや電池が消耗したときに取り外した電池は、ショートするのを防ぐため、電池のプラス“+”とマイナス“-”面にセロハンテープを貼るなどして絶縁してください。
- 分別した電池と本体を廃棄する場合は、自治体によって処理、処分方法が異なる場合がありますので、その指示にしたがってください。