

取扱説明書

ご購入いただき、まことにありがとうございました。

この取扱説明書をよくお読みのうえ、正しくお使いください。

ご使用前に、「安全にお使いいただくために」を必ずお読みください。

この取扱説明書は、いつでも見ることができる場所に必ず保存してください。

税率変更が可能な税計算機能付き

設定税率が変更できます。
ご使用前や電池交換時には、税率を
確認したうえでご使用ください。

PRINTED IN CHINA
07FSC(TINSJ0549THZZ)

この取扱説明書は再生紙を使用しています。

安全にお使いいただくために

図記号について この取扱説明書には、安全にお使いいただくためにいろいろな表示をしています。その表示を無視して誤った取り扱いをすることによって生じる内容を、次のように区分しています。内容をよく理解してから本文をお読みになり、記載事項をお守りください。



注意

人がけがをしたり財産に損害を受けるおそれがある内容を示しています。

図記号の意味

⚠ 記号は、気をつける必要があることを表しています。

❗ 記号は、しなければならないことを表しています。

注 意

●電池は誤った使いかたをすると、破れつや発火の原因となることがあります。また、液もれて機器を腐食させたり、手や衣服などを汚す原因となることもあります。以下のことをお守りください。

- 電池のプラス“+”の向きを正しく入れる。
- 使えなくなった電池を機器の中に放置しない。
- 水や火の中に入れてたり、分解しない。

●この製品に使用している電池を取り外した場合は、小さなお子様が電池を誤って飲むことがないようにしてください。電池は幼児の手の届かない所に置いてください。万一、お子様が飲み込んだ場合は、ただちに医師と相談してください。



仕 様

形 名	EL-N412K
品 名	ナイスサイズ電卓
表 示	液晶
計算桁数(概算)	12桁(13桁～24桁)
計 算 機 能	加減乗除、定数計算、メモリー計算、パーセント計算、べき乗計算、逆数計算、税計算、開平計算など
電 源	太陽電池(本体に組み込み) 3.0V 3 (DC): リチウム電池 (CR2032) 1個(本体内蔵)
リチウム電池使用時間	約7年(内蔵リチウム電池のみで1日当たり1時間使用した場合) ・使用環境や使用方法により変動します。
自動節電機能*	約7分
使用温度	0℃～40℃
外形寸法	幅109mm×奥行170mm×厚さ15mm
質 量	約153g(電池含む)
付 属 品	リチウム電池1個(本体内蔵)、 取扱説明書*

*日本語以外の説明書はございません。

*自動節電機能(オートパワーオフ機能)

この製品は、約7分間キー操作をしないと、電池保護のため自動的に電源が切れ表示が消えます。使用状態により、数分の長短があります。新たに計算をするときは、**ON/CCE** を押してください。設定した税率やメモリー(グランドトータルメモリー含む)の内容は保持されています。

●この製品の上キャビ、下キャビには環境に配慮した再生プラスチックを使用しています。

おねがい

- 日の当たる自動車内・直射日光の当たる場所・暖房器具の近くなどに置かないでください。高温により、変形や故障の原因になります。
- 液晶表示部や太陽電池部はガラスでできていますので、強く押さないでください。割れることがあります。
- 落としたり、ぶつけたり、強いショックを与えないでください。大きな力が加わり、壊れることがあります。
- お手入れに揮発性の液体(シンナー、ベンジンなど)や、ぬれた布などは使用しないで、乾いたやわらかい布をご使用ください。変質したり色が変わったりすることがあります。
- この製品は防水構造になっていませんので、水など液体がかかることでの使用や保存は避けてください。雨、水しぶき、ジュース、コーヒー、蒸気、汗なども故障の原因となります。

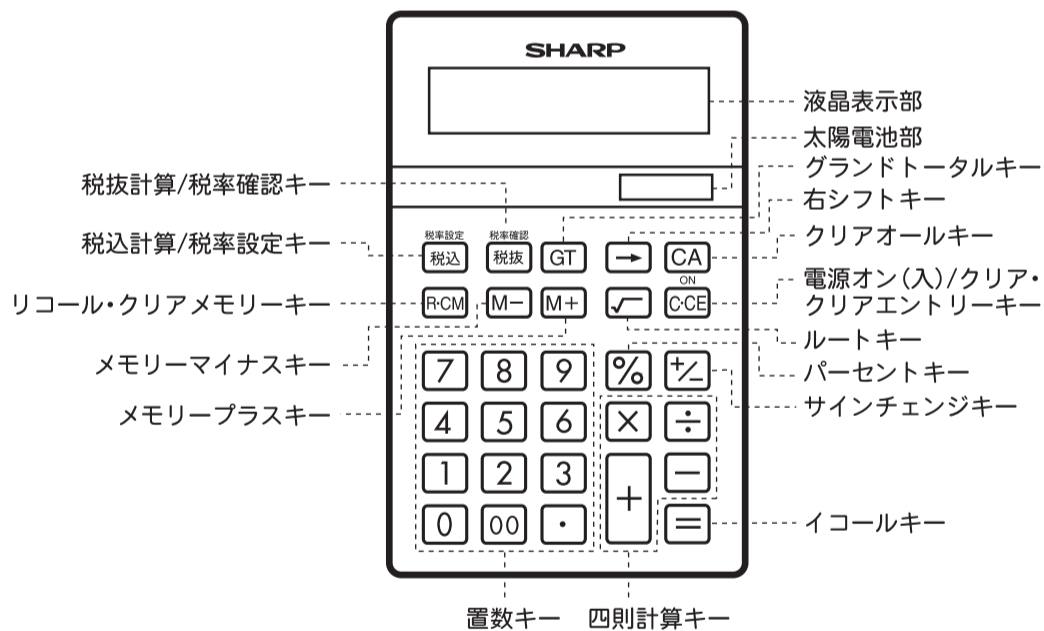
ご注意

- この製品を取り出したとき、十分に明るいところであるにもかかわらず、表示が消えている場合は、**ON/CCE** を押してください。
- お客様または第三者がこの製品および付属品の使用誤り、使用中に生じた故障、その他の不具合またはこの製品の使用によって受けられた損害については、法令上賠償責任が認められる場合を除き、当社は一切その責任を負いませんので、あらかじめご了承ください。
- この製品は付属品を含め、改良のため予告なく変更することがあります。

廃棄時の注意事項

- この製品を廃棄する場合は、「電池交換のしかた」にしたがって電池を取り外し、電池と本体に分別してください。
- 製品の廃棄および電池が消耗して取り外した電池は、冒頭の「安全にお使いいただくために」もよく読んでお取り扱いください。
- 製品の廃棄および電池が消耗して取り外した電池は、ショートするのを防ぐためプラス“+”とマイナス“-”をゼロハンテープなどで絶縁してください。
- 分別した電池と本体を廃棄する場合は、自治体によって処理、処分のしかたが異なりますので、その指示にしたがってください。

各部のなまえと主なキーのはたらき



ON/CCE 電源オン(入)/クリア・クリアエントリーキー:

- 電源を入れるときに押します。
- 置数直後やメモリー(グランドトータルメモリー含む)の内容を呼び出したときなどに、1回押せば表示数値がクリアされます。置数時のエラーや概算エラーを解除することもできます。(裏面「入力訂正のしかた」、「エラーについて」参照)
- 電卓内部の数値や計算命令をクリアするときは、2回押します。(設定した税率やメモリー(グランドトータルメモリー含む)の内容はクリアされません。)

税設定 税込 税込計算/税率設定キー:

- 置数直後などに押せば表示数値を税抜額とみなし、税込額を求めます。もう一度押すと税額が求められます。以降、このキーを押すたびに税込額と税額を交互に表示します。
- CCE** を2回押した後に押し、置数後再びこのキーを押すと置数値が税率として設定されます。

税確認 税抜 税抜計算/税率確認キー:

- 置数直後などに押せば表示数値を税込額とみなし、税抜額を求めます。もう一度押すと税額が求められます。以降、このキーを押すたびに税抜額と税額を交互に表示します。
- CCE** を2回押した後に押しと税率を確認することができます。

GT グランドトータルキー:

- グランドトータルメモリーの内容を呼び出します。
- 2回続けて押せばグランドトータルメモリーの内容をクリアします。

→ 右シフトキー:

表示数値が1桁ずつ右に移動します。置数値を1桁訂正するときに使用します。また、置数時のエラーや概算エラーを解除するときにも使用します。(裏面「入力訂正のしかた」参照)

CA クリアオールキー:

- メモリー(グランドトータルメモリー含む)を含めて、電卓内をすべてクリア(ご破算)します。(設定した税率はクリアされません。)
- 意味のない数字や記号が表示されているとき、**CCE** を押しても解除できない場合に押します。

RCM リコール・クリアメモリーキー:

- メモリーの内容を呼び出します。
- 2回続けて押せばメモリーの内容をクリアします。

M- メモリーマイナスキー: メモリーから減算します。

M+ メモリープラスキー: メモリーに加算します。

✓ ルートキー: 開平計算を行うときに押します。

% パーセントキー:

パーセント計算を行うときに押します。計算結果は、グランドトータルメモリーに加算されます。

± サインチェンジキー: 表示数値の符号を反転させるときに押します。

≡ イコールキー:

四則計算などで答えを求めるときに押します。計算結果は、グランドトータルメモリーに加算されます。

液晶表示部 シンボルは同時にすべてが表示されることはありません。



M メモリーに0以外の数値が記憶されているとき表示されます。このシンボルは **RCM** を2回押すか、

CA を押すと消えます。

●数値が負のとき表示数値の左側に表示されます。

≡ **≡**、**%** を押して答えを求めたとき、**M+**、**M-**

を押してメモリーの加減算を行ったとき、税率を設定したとき表示されます。

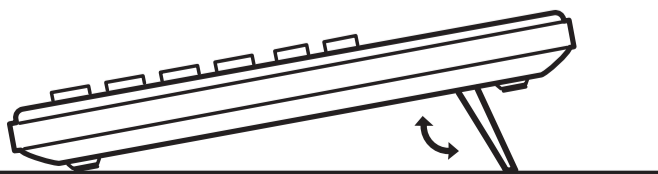
G グランドトータルメモリーに0以外の数値が記憶

されているとき表示されます。このシンボルは

GT を2回押すか、**CA** を押すと消えます。

E エラーが発生したとき表示されます。

※この製品にはデスクスタンドを採用しています。



計算を始める前に

- 計算を始める前に **CCE** を 2 回押して、電卓内部の数値や計算命令をクリアしてください。
- =**、**%** を押して得られる値により液晶表示部に“G”シンボルが表示されますが、これ以降の計算例の表示では説明上必要な場合を除き記載を省略しています。

基本計算のしかた

- 実際には、“**=**”、“**+ ± × ÷**”のシンボルが表示されますが、この計算例の表示では記載を省略しています。

計算例	操作	表示
	CCE CCE	0.
$(-24 + 2) \div 4 = -5.5$	= 24 + 2 ÷ 4 =	-5.5
$13 \times (-4) \div 2 = -26$	13 × 4 ± 2 ÷ 2 =	-26.
$34 + 57 = 91$	34 + 57 =	91.
$45 + 57 = 102$	45 =	102.
$38 - 26 = 12$	38 = 26 =	12.
$35 - 26 = 9$	35 =	9.
$68 \times 25 = 1700$	68 × 25 =	1'700.
$68 \times 40 = 2720$	40 =	2'720.
$35 \div 14 = 2.5$	35 ÷ 14 =	2.5
$98 \div 14 = 7$	98 =	7.
$200 \times 10\% = 20$	200 × 10 %	20.
$(9 \div 36) \times 100 = 25$	9 ÷ 36 %	25.
$200 + (200 \times 10\%) = 220$	200 + 10 %	220.
$4^6 = (4^3)^2 = 4096$	4 × = = × =	4'096.
$\sqrt{25 - 9} = 4$	25 = 9 = √	4.
$1 \div 8 = 0.125$	8 ÷ =	0.125
25 × 5 = 125	RCM RCM ← 計算の前にメモリーをクリアします。	M 125.
→) 84 ÷ 3 = 28	25 × 5 M+	M 28.
+) 68 + 17 = 85	84 ÷ 3 M-	M 85.
182	68 + 17 M+	M 182.
	RCM	M 182.
	RCM	
23.5 + 42.3 = 65.8	GT GT ← 計算の前にグランドトータルメモリーをクリアします。	G 65.8
72.4 - 37.321 + 12 = 47.079	23.5 + 42.3 =	G 47.079
+) 27 - 19 - 21.61 = -13.61	72.4 = 37.321 + 12 =	G -13.61
99.269	27 = 19 = 21.61 =	G 99.269
	GT	G 99.269
	GT	

入力訂正のしかた

誤	正	訂正操作	表示
2 + 3	2 + 4 = 6	2 + 3 CCE (または =) 4 =	6.
5 × 2	5 ÷ 2 = 2.5	5 × ÷ 2 =	2.5
123456	123478	123456 ← ← 78	123'478.

税計算のしかた

税計算の専用キー **税込**、**税抜** を使って、税込額、税抜額、税額を求めることができます。

- 税計算を行うときには、まず税率の設定 / 確認をします。ご使用の前には、必ず税率を確認してください。
- 税率は、4 桁の範囲で設定（または変更）できます。（小数点は 1 桁と数えません。）
- 設定した税率は、変更するまで記憶されています。ただし、電池の消耗（「電池交換の時期」参照）などで設定した税率が変化することがあります。

計算例	操作	表示	備考
税率設定 税率を 5% に設定する。	CCE CCE 税率設定 税込 5 税込	税率 5. 税率 5.	税率の変更も同様の操作で行います。
税率確認 税率を確認する。(税率: 5%)	CCE CCE 税抜	税率 5.	税率
税込計算 800 円の税込額、税額を求める。 (税率: 5%)	CCE CCE 800 税込 税込	税込 840. 税 40.	税込額 税額
税抜計算 税込表示額が 840 円の商品と 525 円の商品の合計額、税抜額、税額を求める。 (税率: 5%)	CCE CCE 840 + 525 = 税抜 税抜	0. = 1'365. 税率 1'300. 税 65.	合計額 税抜額 税額

エラーについて

次の場合はエラーとなり、“**E**”シンボルを表示します。このときは **CCE** でエラーを解除してください。

(③および⑥の場合は **=** でも解除できます。)

①負数の平方根を求めたとき 例: 5 **±** **√**

②除数が 0 の除算を行ったとき 例: 5 **÷** 0 **=**

③整数部を 13 桁以上入力したとき

④メモリーまたはグランドトータルメモリーの数値の整数部が 12 桁を超えたとき

(エラー解除後、メモリー内部の数値をクリアしたいときは **RCM** を 2 回、グランドトータルメモリーは **GT** を 2 回押します。)

⑤税計算で求めた計算の結果あるいは途中結果の整数部が 12 桁を超えたとき

⑥計算結果の整数部が 13 ~ 24 桁になったとき: 概算

例: 987654320988 **÷**
0.444 **×** → 2.22444666889
エラー解除 **CCE** → 2.22444666889
555 **=** → = 1'234.56790123

↑
兆の位 (概数 1234 兆 5679 億 123 万)

ご注意: 計算結果の整数部が 25 桁になった場合、概算はできません。

電源について

この製品は“リチウム電池”と光を電気に変える“太陽電池”の 2 つの電源方式 (ツインパワー) を採用しています。この 2 つの電源方式により、通常は太陽電池で動作し、使用中に光がさえぎられても、リチウム電池により計算内容などを保護します。

電池の使用上のご注意

冒頭の「安全にお使いいただくために」もよく読んでお取り扱いください。

- 消耗した電池をそのままにしておきますと、液もれにより電卓を傷めることがあります。
- 最初の電池は工場出荷時に組み込まれていますので、所定の連続使用時間に満たないうちに、寿命が切れることがあります。

電池交換の時期

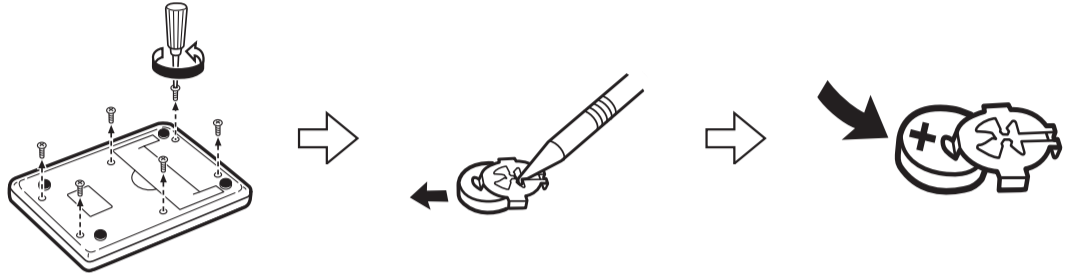
暗い場所で使用しているとき、次のような現象が現れたら新しい電池と交換してください。

- 正面から見た表示が薄くて見にくい。
- 自動節電機能 (オートパワーオフ機能) が働いて表示が消えているとき、**ON** **CCE** または **CA** を押しても何も表示しない。

電池交換のしかた

使用する電池はリチウム電池 (CR2032) 1 個です。

ご注意: 電池交換をすると、設定していた税率やメモリー (グランドトータルメモリー含む) の内容が変化・消失する場合があります。



電池を交換したら

- ON** **CA** と押し、液晶表示部に“0.”が表示されることを確認してください。もし、“0.”が表示されない場合は、もう一度電池を取り外して入れ直し、再度表示を確認してください。(光が太陽電池部に当たらないようにさえぎった状態で確認してください。)
- CCE** **CCE** **税抜** と押し税率を確認してください。もし税率が変化・消失している場合は、再度設定し直してください。(「税計算のしかた」参照)

お客様ご相談窓口のご案内

◆修理を依頼されるときは

仕様および使用上のご注意に従った正常な使用状態で、故障した場合には、修理ご相談窓口にて修理をお申しつけください。保証期間中(ご購入の日から 1 年間)は、無料で修理または同等品と交換させていただきます。

★保証期間内でも、次の場合は有料修理となります。

(イ) 使用上の誤り、または不当な修理や改造による故障・損傷

(ロ) お買いあげ後に落とされた場合などによる故障・損傷

(ハ) 過酷な使用による故障・損傷

(ニ) 火災・地震および風水害その他天災地変など、外部に要因がある故障・損傷

(ホ) 電池の液もれによる故障・損傷

(ヘ) 消耗品 (リチウム電池) が消耗し取り替えを要する場合

修理ご相談窓口

修理は、(電卓) 消費者相談係に郵便番号、ご住所、お名前、電話番号、お買いあげ年月日および販売店名(または、贈答品)、故障内容などを記入のうえ製品を郵送してください。(送料はお客様負担)

〒639-1186 奈良県大和郡山市美濃庄町 492
シャープ株式会社 情報通信事業本部
(電卓) 消費者相談係 電話 0570-05-0892
(当ダイヤルは、全国どこからでも一律料金でご利用いただけます。呼出音の前に、NTT より通話料金の目安をお知らせいたします。)
(注) 携帯電話・PHS からは、下記の番号をご利用ください。
一般電話 (0743) 55-0892

修理ご相談窓口における個人情報の取り扱いについて

ご提供いただいた個人情報(ご住所、お名前など)は、修理やご相談のためにのみ利用させていただきます。

使用方法・お買い物相談など

お客様相談センター
0120-303-909
携帯・PHS OK 携帯電話・PHS からご利用いただけます。
■IP 電話などからフリーダイヤルサービスをご利用いただけない場合は…
東日本相談室 (043) 351-1822
西日本相談室 (06) 6792-1583
受付時間 ●月曜～土曜: 9:00～18:00 ●日曜・祝日: 9:00～17:00 (年末年始を除く)
●電話番号・受付時間などについては、変更になることがあります。(2006.12)

補修用性能部品の保有期間

- 当社は電卓の補修用性能部品の、製品の製造打切後 5 年保有しています。
- 補修用性能部品とは、その製品の機能を維持するために必要な部品です。

- 修理にかえ製品と交換させていただく場合は、お買いあげいただいた製品と同一品または同等品との交換になります。(保証期間経過後は、ご要望により有料交換いたします。)

シャープ電卓ホームページのご案内

- ホームページでも、くわしく商品をご紹介します。

<http://www.sharp.co.jp/calc/>

修理メモ

シャープ株式会社

本社 〒545-8522 大阪市阿倍野区長池町 22 番 22 号
情報通信事業本部 〒639-1186 奈良県大和郡山市美濃庄町 492