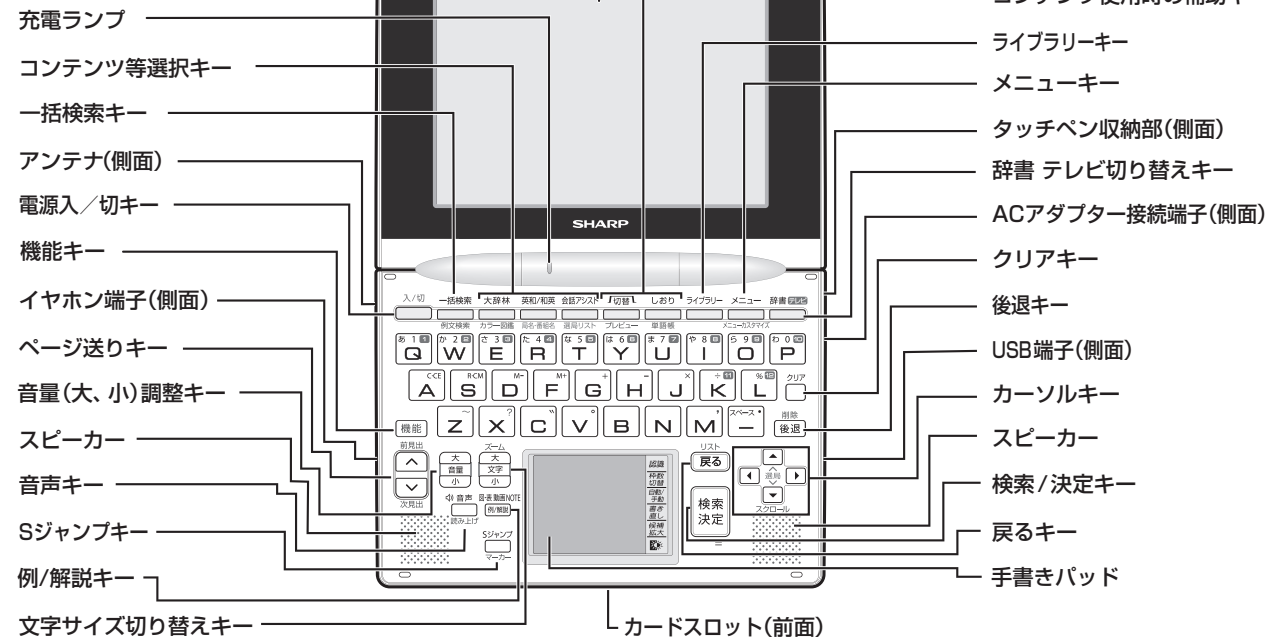


各部の名称と働き



PRINTED IN CHINA

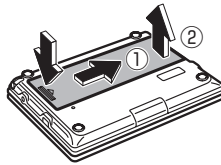
08LSP(TINSJ1465EHZZ) 0GS97026300//

はじめてお使いになるときは

まず充電電池を入れ、必ず充電してからご使用ください。

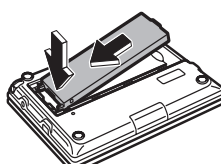
1 本体裏面の電池ぶたを外します。

電池ぶたの 部分を押しなが
ら矢印①の方向に引き、矢印②の方向
に持ち上げて外します。



2 同梱されている充電電池(EA-BL14)を入れます。

電池収納部に充電電池を斜めに入れ、電
池端子側に軽く押し付けながら、反対
側を上から軽く押さえて入れます。

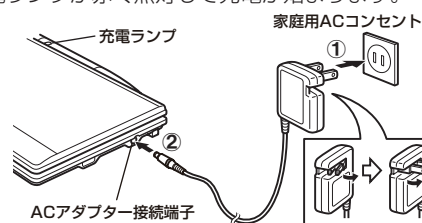


- 充電電池および本体の電池端子には触れないでください。
- 充電電池は上下や左右が逆では入りません。よく確認し、無理やり入れようとしないでください。破損など不具合の原因になります。

3 電池ぶたをもとどおり取り付けます。

4 ①、②の順番でACアダプター(EA-80A)を接続します。

充電ランプが赤く点灯して充電が始まります。



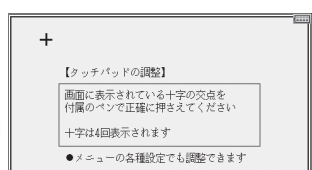
5 充電が終了すると充電ランプが消えます。

- 充電が終了するまでには、約5時間半かかります(充電時間は使用温度や使用状況によって変わります)。

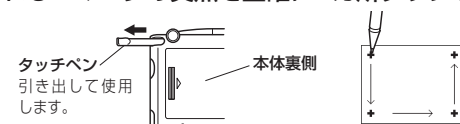
6 ACアダプターを接続端子およびコンセントから取り外します。

7 本体を開き、[入/切]を押して電源を入れます。

しばらくすると、表示部(メ
イン表示)のタッチパッド調
整画面が表示されます。



8 タッチペンを取り出し、表示部(メイン表示)のタッチパッドに表示される+マークの交点を正確に4カ所タッチします。その後、同様に手書きパッドに表示される+マークの交点を正確に4カ所タッチします。



- 調整が終わると表示濃度の調整画面になります。

9 手書きパッドの「淡く」、「濃く」にタッチして、手書きパッドの表示濃度を見やすい濃さに調整します。

10 調整が終わったら「検索/決定」を押します。

キータッチ音の設定確認画面が表示されます。

11 [Y]または[N]を押して、鳴らす/鳴らさないを選びます。

かな入力方法の設定確認画面が表示されます。

12 ローマ字入力に設定する場合は[Y]を押し、50音入力に設定する場合は[N]を押します。

日付/時刻の設定画面が表示されます。

13 <▶>、<◀>で日付の入力項目を選び、手書きパッドの数字ボタンで「年」「月」「日」(例 2009年6月8日→09 06 08)を入力します。

カーソルが午前か午後の項目選択にあることを確認し、<▶>、<◀>で「AM(午前)」、「PM(午後)」を選びます。<▼>を押し、<▶>、<◀>で時刻の入力項目を選んで「時」「分」(例 3時25分→03 25)を入力します。

14 入力内容が正しいことを確認して「検索/決定」を押します。

メインメニュー画面が表示されます。

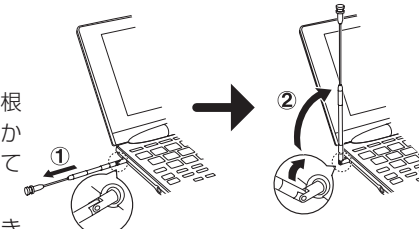
ワンセグ(テレビ放送)を見る

最初に受信可能な放送局を設定する(選局リスト設定)

【例】「関西エリア/大阪府/大阪」の放送局を設定します。

1 アンテナを立てます。

- アンテナは根元までしっかり引き出してください。根元まで引き出さないと、固定されずに倒れることがあります。



ワンセグテレビを使う

1 アンテナを根元までしっかり引き出して立てます。

2 「辞書 テレビ」を押します。

テレビ画面が表示されます。

- <①>~<⑫>、または<▲>、<▼>で選局します。
- 「音量小」や「音量大」を押し、音量を調節します。

辞書画面から「選局リスト設定」を行う

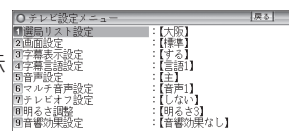
1 アンテナを根元までしっかり引き出して立てます。

2 「辞書 テレビ」を押します。

テレビ画面が表示されます。

3 「メニュー」を押します。

テレビ設定メニューが表示されます。



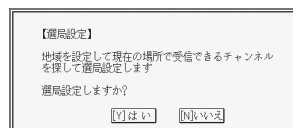
4 「選局リスト設定」を選び、「検索/決定」を押します(またはタッチして選びます)。

選局リスト設定画面が表示されます。

5 画面右側の設定・編集メニューの項目を選んで、設定や編集を行います(詳しくは取扱説明書を参照ください)。

2 「辞書 テレビ」を押します。

選局設定の確認画面が表示されます。



3 [Y]を押します。

4 数字キーの<5>を押し、エリアを選びます。



5 続いて<3>を押し、県(府)を選びます。

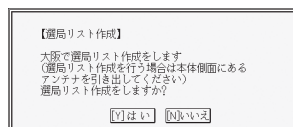


6 最後に<1>を押し、地区を選びます。

選局リスト作成の確認画面が表示されます。



7 [Y]を押し、選局を開始します。



8 設定が終了すると選局リストが表示され、大阪地区が登録されます。

9 <①>~<⑫>キー、または表示されている局名にタッチして放送局を選びます。

選局するとテレビ画面になります。

- <▲>、<▼>で局名を選んで「検索/決定」を押しても選局できます。

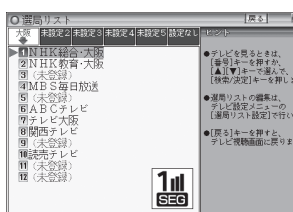


選局リストを使用する

1 テレビ画面で、「選局リスト」を押します。

選局リスト画面が表示されます。

2 <▶>や<◀>で選局リストを選びます。

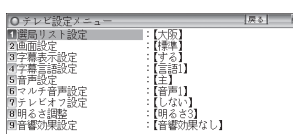


3 <①>~<⑫>キー、または表示されている局名にタッチして放送局を選びます。選局するとテレビ画面になります。

選択されたテレビ番組が表示されます。

画面の表示サイズを設定する

1 テレビ画面で、「メニュー」を押します。



2 「画面設定」を選び、「検索/決定」を押します(またはタッチして選びます)。

画面設定画面が表示されます。

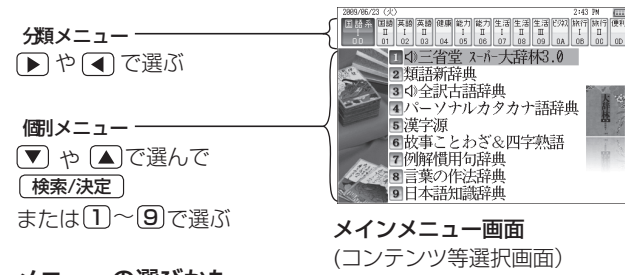
3 <▲>、<▼>で表示サイズを選び、「検索/決定」を押します(またはタッチして選びます)。

表示中のテレビ画面にタッチしても切り替わりません。

メインメニュー画面でコンテンツを選ぶ

電子辞書の画面で**メニュー**を押してください。

次のメインメニュー画面が表示されます。



メニューの選びかた

- 1 **メニュー**を押します。
- 2 選びたい分類メニューの項目を**▶**、**◀**で選びます。または分類番号をキーで入力して選びます。選んだ分類メニューの個別メニューが表示されます。
- 3 個別メニューでは、コンテンツなどを**▼**、**▲**で選び**検索/決定**を押します。またはコンテンツ名の前の番号(1~9)を**1**~**9**キーで入力して選びます。選んだコンテンツなどの画面が表示されます。
 - 分類メニュー、個別メニューにタッチして選択することもできます。

カラー図鑑を見る

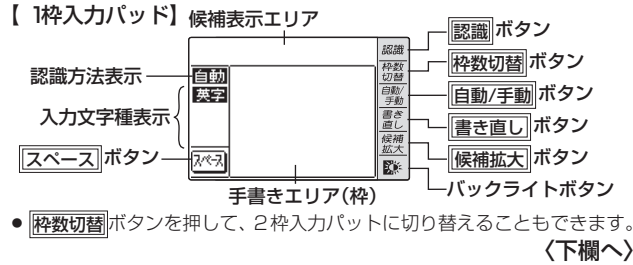
写真や地図および動画などから、内容を探ることができます。

- 1 **機能** **大辞林** (カラー図鑑) と押します。カラー図鑑の選択画面が表示されます。
- 2 検索方法(例えば「動画を見る」)を選び**検索/決定**を押します。分野選択画面などが表示されます。
- 3 手順2と同様に分野や項目などを選んでいきます。最後の項目まで選び終わると、動画の再生が開始されます。
 - 「画像から探す」では、画像が1件表示された後**▼** **▲**で目的の画像を探して**検索/決定**を押し、説明を表示させます。

手書きパッドで文字を手書き入力する

手書きパッドの各部の働き

各コンテンツの入力画面などで入力欄にカーソルがあると、手書きパッドが手書き入力状態になります。

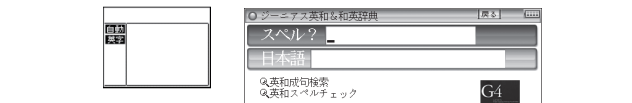


- **桁数切替**ボタンを押して、2枠入力パッドに切り替えることもできます。
(下欄へ)

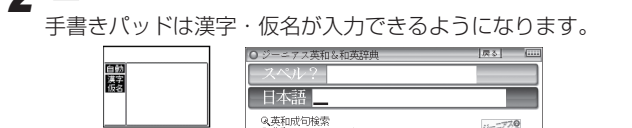
1枠入力パッドで手書き入力をする

【例】和英辞典で「持つ」を入れます。

- 1 **英和/和英**を押します。ジーニアス英和&和英辞典の入力/選択画面が表示されます。手書きパッドは英字が入力できるようになります。



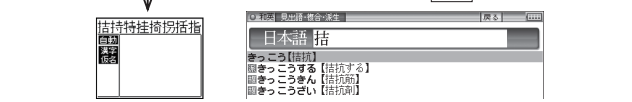
- 2 **▼**を押して日本語入力欄へカーソルを移します。手書きパッドは漢字・仮名が入力できるようになります。



- 3 手書きエリアにタッチペンで「持」と書きます。

候補表示エリアの左端の文字が入力欄にも入って、辞書の検索が行われます。

- 手動認識の場合や、書き終わってから直ぐに認識させるときは**認識**で認識させます。



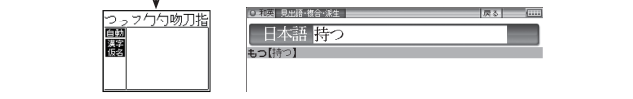
- 4 入力欄に目的とは違う文字が入ったときは、候補表示エリアの目的の文字にタッチペンでタッチ(選択)します。

入力欄の文字が選択した文字に入れ替わります。

- 5 同様に「つ」を書き、入力欄に入れます。

候補にないときは、**書き直し**にタッチするか**後退**を押して消し、もう一度手書きしてください。

- 新たに書き始めると、前の文字が確定され、候補が消えます。



- 6 **検索/決定**を押します。

詳細画面が表示されます。

手書き文字の書きかたについて

次のような点に気をつけていただくことで認識されやすくなります。

- 続け字にならないように、画数をはっきりと書きます。
 - 崩さず、ていねいに書きます。
 - あまり傾かないように書きます。
 - 「C」と「c」など大文字と小文字が同じような文字は、小文字を小さく書きます。「っ」などの小さい文字も小さく書きます。
- ただし2枠入力パッドでは、すべて大文字(大きい文字)と認識しますので、小文字(小さい文字)は候補の中から選びます。

一括検索機能

複数のコンテンツ(辞書など)を対象にして言葉を調べることができます。

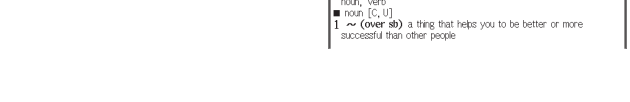
「日本語」、「スペル」、「中国語」、「ピンイン」、「韓国語」に対応する入力欄に入れ、対象となる辞書から見出し語を探します。

文字を入力していくと候補が絞り込まれます(絞り込み検索)。必要な文字をすべて入れても候補が多いときは、入力した文字と一致する語だけを検索する「完全一致検索」に切り替えて見ることができます(ピンインでの検索を除く)。

- 日本語の漢字および中国語(簡体字)、韓国語(ハングル)は手書きでのみ入力できます。

【例】「advantage」を一括検索してみましょう。

- 1 **一括検索**を押します。一括検索の入力画面が表示されます。入力する文字種に合わせて、**▼**、**▲**で入力欄を選びます。
- 2 **▼**を押し、スペル入力欄に「advantage」を入れます。1字入れるごとに候補の語が絞り込まれていきます。



画面に◀マークが表示されたときは

詳細画面などに**◀例**、**◀解説**、**◀NOTE**、**◀図**、**◀表**、**◀動画**のマークが表示されたとき、表示されている内容に関連する例文や解説、コラム(NOTE)、図、表、動画が収録されています。このマークが表示されている画面で**例/解説**を押すとマークが反転表示になります。

マークが複数あるときは**▲**、**▼**、**▶**、**◀**で反転表示を調べたいマークに移します。**検索/決定**を押すと、収録されている内容が表示されます。マークにタッチした場合も表示されます。終了するときは**戻る**を2回押します。

音声を聞く

◀🔊マークが表示されたとき表示している例文などの音声を再生することができます。このとき**🔊**を押すと表示されている最初のマークが選ばれ、反転表示になります。

▲、**▼**、**▶**、**◀**で反転表示を調べたいマークに移して**検索/決定**を押す(マークにタッチする)と、収録されている音声が再生されます。

【例】「英会話とっさのひとこと辞典」で音声を再生します。

- 1 **メニュー**を押して**▶**で「英語系 I」を選び、**▼**で「英会話とっさのひとこと辞典」を選びます。その後**検索/決定**を押して、詳細画面を表示させます。



- 3 完全一致検索で見るときは**切替**を押します。

入力したスペルと一致するスペルの見出し語がリスト表示されます。

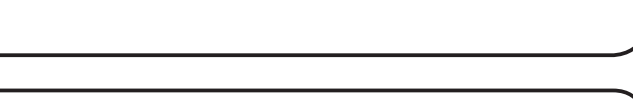
入力した文字を変更するとき**切替**を押して絞り込み検索の画面に戻って行きます。

- 4 **▼**、**▲**で目的の語を選び**検索/決定**を押します。詳細画面になり、意味などが表示されます。
 - **戻る**を押すと前の画面に戻ります。

プレビュー表示機能

用語を調べるとき、多くの言葉がリスト表示されて目的の言葉がどれか迷うことがあります。このようなときに説明などの一部を見る機能です。

- 候補の語が表示されているとき**機能** **切替**(プレビュー)と押すたびにプレビュー表示が、
下表示→右表示→切(なし)
に切り替わります。(この画面例ではプレビュー表示を「切」にしています。)



- 2 **🔊**を押すとマークが反転表示(**◀🔊**)になり、その後**検索/決定**を押すたびに音声が再生されます。

◀🔊が複数あるときは**▼**、**▶**などで反転を目的のマークへ移して**検索/決定**を押します。なお、英単語を反転させて**検索/決定**を押した場合、英和辞典を検索して、英和辞典の音声を再生することができます。

- ◆ 音声再生を途中で止めるときは**戻る**を押します。音声再生終了後**戻る**を押すと**🔊**の反転が解除されます。
- ◆ **音量小**、**音量大**で、最初は音量を小さめにしてお試しいただきながら、適正な音量に調整してください。

音声再生速度の切り替え

音声を再生した後などには、手書きパッドに次の音声再生速度設定ボタンが表示され、各ボタンにタッチすれば音声再生速度を切り替えることができます。



(初期状態では「標準」になっています。)