

SHARP®

取扱説明書

フロアー型スピーカースタンド

形 エーディー エーティー エスティー
名 **AD-AT11ST**

お買いあげいただき、まことにありがとうございました。
この取扱説明書をよくお読みのうえ、正しくお使いください。
ご使用の前に、「安全に正しくお使いいただくために」を必ずお読みください。
この取扱説明書は、いつでも見るができる場所に必ず保存してください。

安全に正しくお使いいただくために

この取扱説明書には、安全にお使いいただくためにいろいろな表示をしています。
その表示を無視して誤った取り扱いをすることによって生じる内容を、次のように区分しています。

内容をよく理解してから本文をお読みになり、記載事項をお守りください。



注意

けがをしたり財産に損害を受けるおそれがある内容を示しています。

図記号の意味

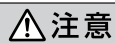


記号は、気をつける必要があることを表しています。



記号は、してはいけないことを表しています。

安全のため特に注意してください



注意



- 取扱説明書に従い、正しく組み立ててください。
組み立てが不完全な場合、落下や倒れたりして、ケガや破損の原因となることがあります。
- 取り付けの際には、金具等に指などをはさまないようにご注意ください。

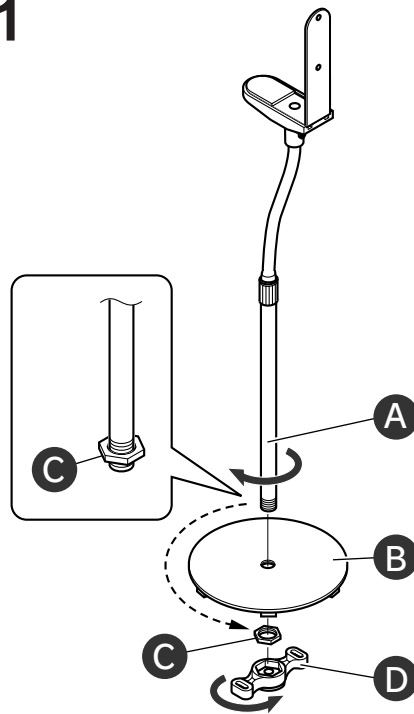


- 取付金具には他の荷重をかけないでください。
落下によるケガや破損の原因となります。
- 取付部品の改造・変更は行わないでください。
落下によるケガや破損の原因となります。
- ぐらついた台の上や、傾いた所など不安定な場所に置かないでください。
落ちたり、倒れたりして、ケガや破損の原因となることがあります。

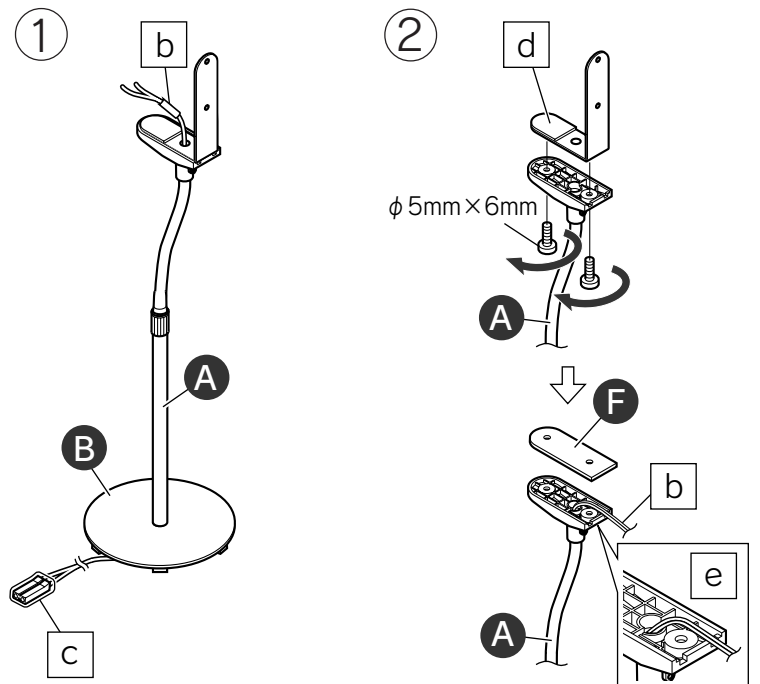
【お問い合わせは】

この製品についてのご意見、ご質問は、お客様相談センターへお申しつけください。
シャープ 1ビットデジタルシアターシステムの取扱説明書に記載のとおり、
お客様ご相談窓口を設けております。

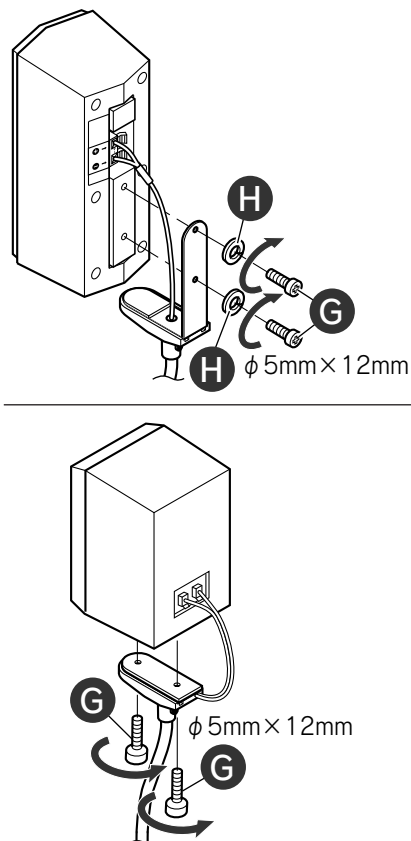
1



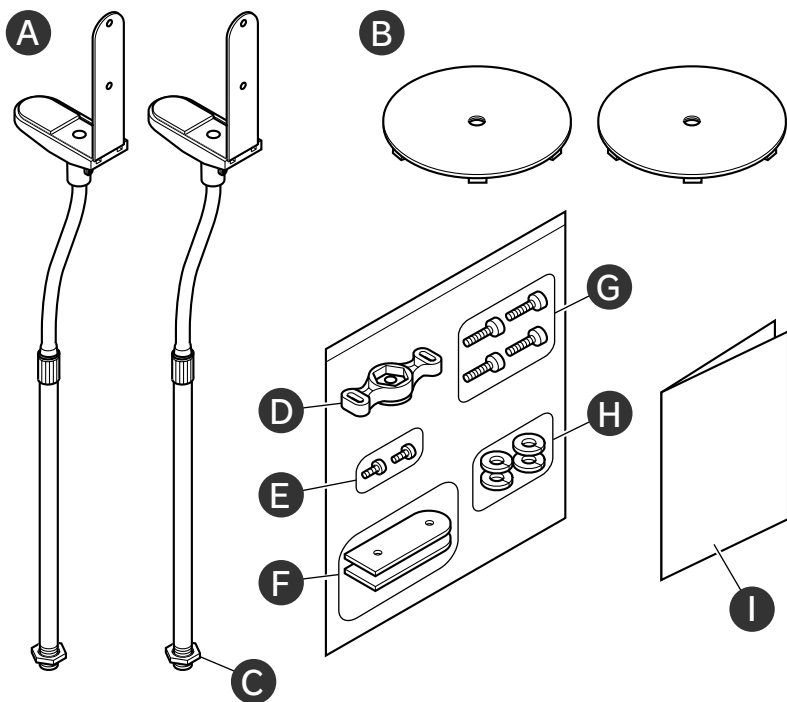
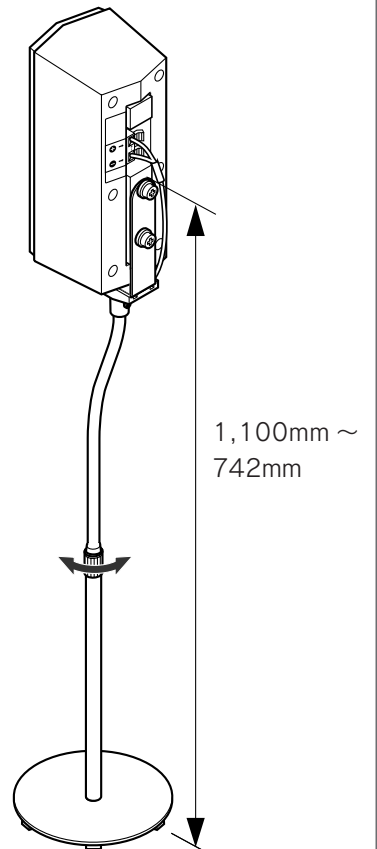
2



3



4



■ 同梱部品

- A

支柱パイプ× 2
- B

ボトムプレート× 2
- C

ナット× 2
- D

レンチ× 1
- E

スピーカー締付けネジ (φ3mm× 12mm)× 2
- F

スピーカークッション× 2
- G

スピーカー取付けネジ (φ5mm× 12mm)× 4
- H

スプリングワッシャー× 4
- I

取扱説明書× 1

■ 組立方法

- 1

支柱パイプAをからナットCをはずし、支柱パイプAを回しながら、ボトムプレートBに組み立てたあと、ナットCで締め付ける。
締め付けるときは、付属のレンチDを使用してください。

〔SD-AT100 のスピーカーの準備〕

- スピーカーからスピーカー台aを外し、スピーカー締付けネジEでスピーカーを締め付ける。
・スピーカー台aとネジ (φ3mm× 24mm)は保管しておいてください。

- 2

〔スピーカー取り付け穴が背面についているスピーカーの場合 (SD-AT1000/SD-AT100など) ①〕
スピーカー接続コードbを、ボトムプレートBの底から支柱パイプAの中に通す。
・スピーカー接続コードbは、スタンドを収縮した状態で挿入してください。
・スピーカー接続コードのプラグ側cは、挿入しないでください。

〔スピーカー取り付け穴が底面についているスピーカーの場合 (SD-AT50など) ②〕
支柱パイプAから金具dを外し、スピーカー接続コードbを、支柱パイプAの中に通したあと、付属のスピーカークッションFを貼り付ける。
・スピーカー接続コードは、取付けホルダーeの溝に通して配線してください。
・スピーカーネジ (φ5mm× 6mm)は、保管しておいてください。

- 3

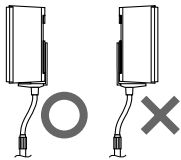
スピーカー接続コードを、スピーカーに接続したあと、スピーカー取付けネジGでスピーカーを固定する。
スピーカーとスピーカー接続コードのつながりかたは、それぞれの取扱説明書をご覧ください。

- 4

スピーカースタンドの高さを調整する。

ご注意

- スピーカーを取り付けると、スピーカースタンドの根元には強い力が加わります。設置する場所に十分な強度があることを確かめておいてください。
- スピーカースタンドを設置や移動するときは、各種ネジをしっかりと締めつけてから行ってください。
- スピーカーを取り付けた後、ネジなどがゆるむことがあります。必ずネジなどを締め直してください。
ぐらつきがあるまま使用すると、落ちたり、倒れたりしてケガや破損の原因となることがあります。
ネジを締め直すときは、右図を参照してください。
- 設置後、スピーカースタンドの高さを調節するときは、スピーカーコードの断線に注意してください。
- 清掃は、中性洗剤をしみ込ませたやわらかい布でふいてください。
ベンジンやシンナーなどの有機溶剤は、使用しないでください。



■ 仕様

- スピーカー耐荷重：1.5kg以下
- 最大外形寸法：270mm (幅) × 1,100mm (高さ) × 270mm (奥行)
- 質量：約2.5kg

- カタログなどに掲載されている推奨機種以外には使用しないでください。

シャープ株式会社

本 社 〒545-8522 大阪市阿倍野区長池町22番22号

AVシステム事業本部 〒739-0192 東広島市八本松飯田2丁目13番1号

SHARP

ENGLISH

INSTRUCTION MANUAL
FLOOR SPEAKER STAND

MODEL

AD-AT11ST

Thank you for purchasing this SHARP product.
To obtain the best performance from this product, please read this manual carefully.
It will guide you in operating your SHARP product.

■ Included parts

- A

Support Pipe × 2
- B

Bottom Plate × 2
- C

Nut × 2
- D

Wrench × 1
- E

Speaker Fixing Screw × 2
- F

Speaker Cushion × 2
- G

Speaker Mounting Screw × 4
- H

Spring Washer × 4
- I

Instruction Manual × 1

■ Mounting

- 1

Remove the nut C from the support pipe A. Turn the pipe A to assemble to the bottom plate B and fasten it with the nut C.

Use the supplied wrench D for tightening.

〔Preparing SD-AT100 speakers〕

Remove the speaker holder a from the speaker, and attach the speaker fixing screw E.

- ・Keep the speaker holder a and the screw (3 mm × 24 mm).

- 2

〔Speakers with rear mounting holes (SD-AT1000/SD-AT100, etc.) ①〕
Lead the speaker cable b through the support pipe A from the bottom plate B.

- ・Lead the speaker cable b through the pipe whilst it is contracted.
- ・Do not insert the plug end c of the speaker cable into the pipe.

〔Speakers with bottom mounting holes (SD-AT50, etc.) ②〕

After removing the fitting d from the pipe A and leading the speaker cable b into the pipe A, attach the supplied speaker cushion F.

- ・Lead the speaker cable along the groove on the holder e.
- ・Keep the speaker screws (5 mm × 6 mm).

- 3

After connecting the cable to the speaker, fix the speaker with the speaker mounting screws G.

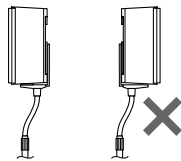
For speaker connections, refer to the operation manuals of each unit.

- 4

Adjust the height of the speaker.

Notes:

- A quite heavy load will be applied to the bottom of the stand after the speaker is mounted on it. Make sure that the position it is placed is firm and strong enough to support it.
- Fasten the screws tight before placing or moving the speaker stand.
- Tighten the screws regularly as they may be loosened after mounting the speaker on it.
If used with the screws loosened, the speaker may fall and cause injury or damage to people and the speaker itself.
For retightening the screw, refer to the figure on the right.
- To adjust the height of the speaker after positioning it, pay attention to cables not to break them.
- Clean the stand with soft cloth dampened with neutral detergent. Never use organic solvents such as benzene, thinner, etc.



■ Specifications

- Load capacity: 1.5 kg or less
- Maximum outside dimensions: 270 mm (W) × 1,100 mm (H) × 270 mm (D)
- Weight: approx. 2.5 kg
- Use this stand for recommended models only.

Caution:

- Mount the speaker observing instructions in this manual.
If it is not mounted properly, the stand may fall over and cause injury or damage to people and the speaker.
- Be careful not to jam your fingers in fittings whilst mounting.
- Do not apply any other load to the fittings. It may cause injury or damage to people and the speaker.
- Do not modify or change the fittings. It may cause injury or damage to people and the speaker.
- Do not place these stands on unstable surface or frame. They may fall over or fall off, causing injury or damage to people and the speaker.

SHARP CORPORATION

Printed in China