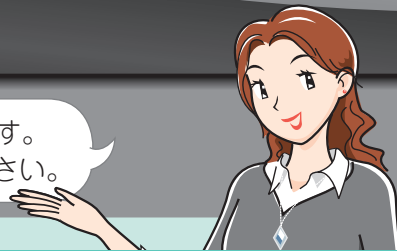


# 故障かな?と思ったら



次のような場合は故障でないことがあります。  
修理を依頼される前にもう一度ご確認ください。



## テレビが映らない(映らなくなった)

取扱説明書のページ

- アンテナケーブルが外れていませんか。  
VHF・UHFとBS・110度CSを逆につないでいませんか。  
アンテナ線の接続を確認する
- 電源ランプは緑色に点灯していますか。  
赤色で点灯している場合は、リモコンの電源ボタンを押してください。  
消えている場合は、本体の電源スイッチ(赤)を押してください。  
電源ランプを確認する
- 外部入力に切り換えられていませんか。  
入力切換ボタンを繰り返し押し「テレビ」を選んでみてください。
- アンテナをつないでいない放送を選んでいませんか。  
放送切換ボタンで放送を選んでください。  
VHFアンテナ  
地上アナログ放送  
⇒ VHF・UHFアンテナが必要です。  
UHFアンテナ  
地上デジタル放送  
⇒ UHFアンテナが必要です。  
BSデジタル放送  
/110度CSデジタル放送  
⇒ BS・110度CS共用アンテナが必要です。

## デジタル放送が映らない

取扱説明書のページ

- B-CASカードは正しく挿入されていますか。  
B-CASカードを確認する
- BSデジタル放送や110度CSデジタル放送が映らない場合は、「BS・CSアンテナ電源」を「オート」または「入」に設定してください。

## B-CASカードの登録は、テレビとレコーダー両方必要か

取扱説明書のページ

- どちらも登録が必要です。

## 電源が入らない

取扱説明書のページ

- 電源コードが外れていませんか。  
本体の電源コード接続部とコンセントの2カ所を確認してください。  
電源プラグを差し込む
- 電源ランプは点灯していますか。  
消えている場合は、本体の電源スイッチ(赤)を押してください。

## テレビの映りが悪い

取扱説明書のページ

- アンテナケーブルが切れていませんか。  
古いアンテナケーブルを使っている場合は、新しいケーブルと交換してください。  
アンテナ線を確認する/交換する
- デジタル放送の場合は、アンテナの受信強度を確認してください。  
受信強度が足りない場合は、アンテナの向きを調整してください。  
アンテナの向きを確認する
- 地上アナログ放送の場合は、アンテナの向きを確認してください。

## ビデオ機器の、映像も音声も出ない

取扱説明書のページ

- 機器をつないだ外部入力に切り換わっていますか。  
入力切換ボタンを繰り返し押し機器をつないだ外部入力に切り換えてください。  
入力1など
- 入力6/モニター出力(録画出力)端子をお使いになる場合は、「入力6端子設定」が「入力」になっているか確認してください。
- 機器は再生状態になっていませんか。  
再生

## ビデオ機器の音が出ない

取扱説明書のページ

- 音声ケーブルが外れていませんか。  
D映像端子やS映像端子をつないだだけでは音は出ません。  
音声ケーブルも接続する

## スカパーが見られない

取扱説明書のページ

- 有料放送を見るときは各放送局との個別契約が必要です。  
有料放送の契約をする

## レコーダーの接続方法がわからない

取扱説明書のページ

- アンテナのつなぎかたは本書の「手順2」をご覧ください。

## 使い方や修理のご相談など

【お客様相談センター】  
受付時間 月曜～土曜: 9:00～20:00  
日曜・祝日: 9:00～17:00  
(年末年始を除く)

ご質問やメールでのお問い合わせは【サポートページ】  
<http://www.sharp.co.jp/support/>

※詳細は、取扱説明書の裏表紙をご覧ください。

●上記に載っていないときは、「取扱説明書」の156ページ「故障かな?と思ったら/エラーメッセージが出たら」もご確認ください。

# SHARP®

# AQUOS

## 液晶カラーテレビ 形名

エルシー ディーイー  
**LC-32DE5**  
エルシー ディー  
**LC-26D50**  
エルシー ディー  
**LC-20D50**

●本「かんたん!!ガイド」では、特に機種名を明示している場合を除いてLC-32DE5を例にとって説明しています。  
LC-26D50やLC-20D50は外形寸法などは異なりますが使いかたは同じです。



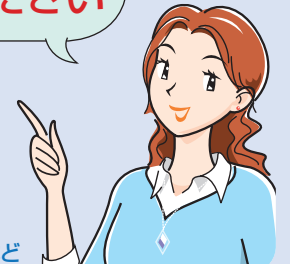
# かんたん!!ガイド

最初にお読みください

- |     |     |       |
|-----|-----|-------|
| 手順2 | 手順3 | 手順5   |
| 手順5 | 手順6 | 故障かな? |
| 表紙  | 手順1 |       |

- 手順1 スタンドを取り付ける  
手順2 アンテナと録画機器をつなぐ  
手順3 B-CASカードを入れる  
手順4 電源を入れる  
手順5 かんたん初期設定をする  
手順6 テレビを見よう

故障かな? 故障かな?と思ったら/使い方や修理のご相談など



## 手順1 スタンドを取り付ける (詳しくは「取扱説明書」29ページ)

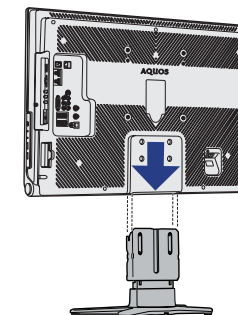
1 付属の六角ネジ(4本)を使って、スタンドを組み立てる

六角ネジ(付属品)  
※LC-32DE5の場合は、長い方のネジを使います。(銀色:M5×45mm)

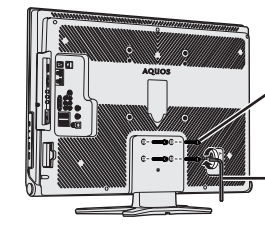
六角レンチ(付属品)  
スタンド取付金具(付属品)

スタンド(付属品)

2 本機にスタンドを取り付ける



3 付属の六角ネジ(4本)で固定する



六角ネジ(付属品)  
六角レンチ(付属品)

スタンド固定用の六角ネジは、六角レンチで確実に締め付け、固定してください。  
スタンド固定後は、スタンドのぐらつき、ゆるみがないかなど完全にネジが閉まっていることを確認してください。

スタンドを取り付けたら ⇒ 手順2へ

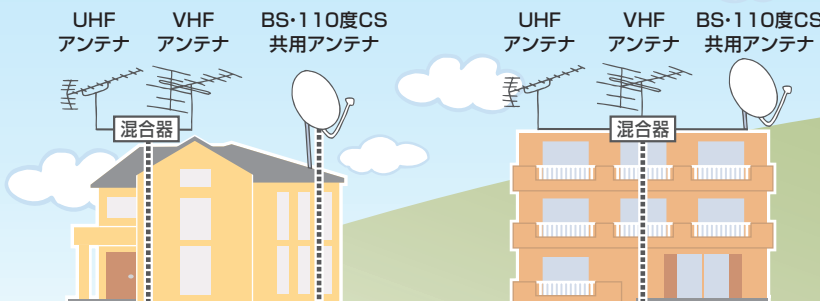
# 手順2 アンテナと録画機器をつなぐ

## 1 テレビと録画機器にアンテナをつなぐ

- 壁のアンテナ端子を確認して、アンテナをつなぎます。
- 地上デジタル放送の受信には、UHFアンテナが必要です。

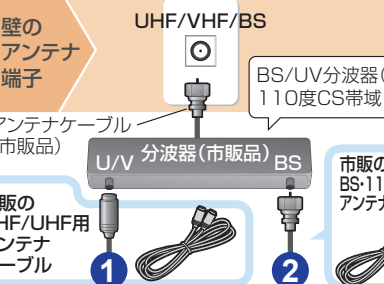
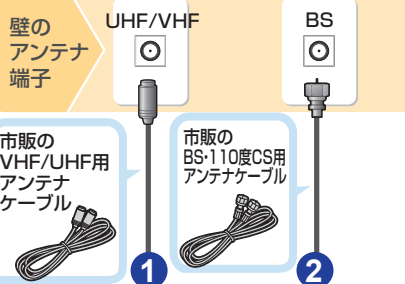
BSデジタル放送  
110度CSデジタル放送

地上デジタル放送  
地上アナログ放送  
(2011年放送終了)

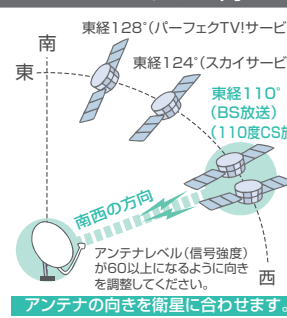


個別にUHF/VHF/BSアンテナを設置している場合の接続例

マンションなどの共聴システムを受信している場合の接続例



### BS・CSアンテナの向きは

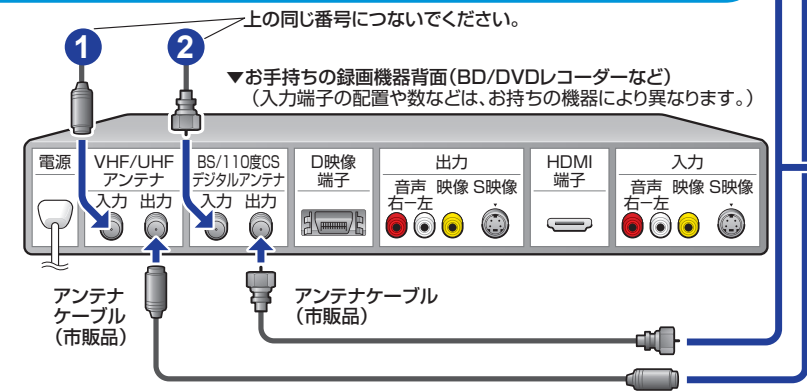


アンテナケーブルは、できるだけ短くて短いケーブルをお使いください。ケーブルが長くなるほど受信できる電波の強度が弱くなります。

### テレビだけつなぐ場合



### 録画機器をつなぐ場合 (デジタルチューナー内蔵機器の場合の接続例)



アンテナ入力  
BS・110度CS  
デジタル端子

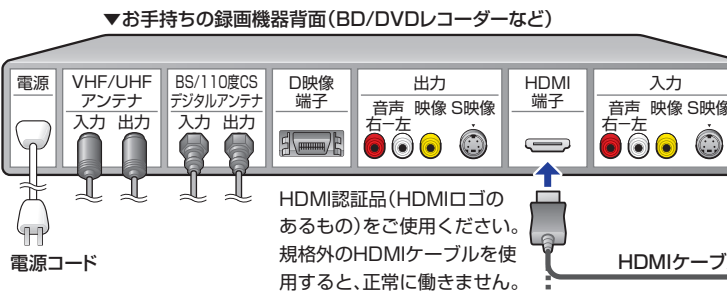
アンテナケーブルを差し込む端子を間違えないようにつないでください。

アンテナ入力  
地上デジタル  
地上アナログ  
(VHF-UHF)  
端子

## 2 録画した映像を見るために録画機器をつなぐ

- 録画機器に合わせて、HDMI端子やD映像端子と接続します。
- 接続する機器によっては、映像出力や音声出力に設定が必要な場合があります。詳しくは各機器の取扱説明書をご覧ください。
- 接続の最後に本機の電源をつなぎます。

### HDMI端子のある録画機器につなぐ場合の接続例

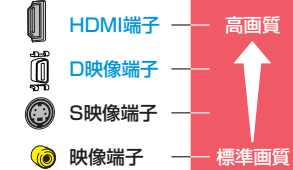


・AQUOSレコーダーを接続している場合は「ファミリンク設定」をするとファミリンク機能を使えます。  
(「取扱説明書」122~123ページ)

反対には挿入できません。

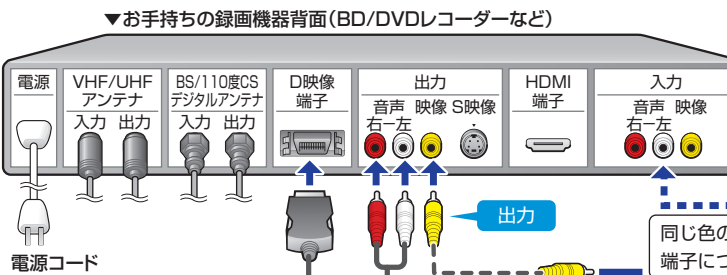
### 本機の入力端子と画質について

多くの録画機器との接続を可能にしながらより高画質の映像に対応するため、本機は4種類の映像端子を備えています。



録画機器に合わせてどれか1つを接続してください。

### D映像端子のある録画機器につなぐ場合の接続例



### ビデオやDVDなどを再生するとき

・ビデオデッキやハードディスクレコーダーなどを入力1~6に、つなぎます。録画機器にHDMI端子もD映像端子もない場合は、S映像端子または映像端子につなぎます。  
・入力7は、パソコンなどをつなぐ端子です。

デジタルチューナーのない録画機器にデジタル放送を録画するための接続

同じ色の端子につなぐ

入力6 / モニター出力 (録画出力)

入力と出力を切り換えられる端子です。工場出荷時は入力に設定されています。

デジタル放送を録画するときは「入力6端子設定」を「モニター出力(固定)」に設定してください。  
(「取扱説明書」115ページ)

### こんなときは...

- オーディオ機器と接続したいときは... 「取扱説明書」132ページ
- パソコンと接続したいときは... 「取扱説明書」134ページ

設定が完了したら

⇒ 手順3へ

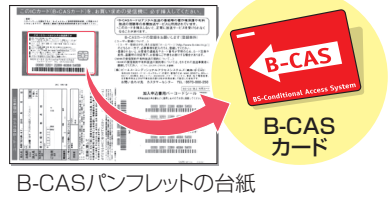


# 手順3 B-CASカードを入れる

- B-CASカードは、デジタル放送信号の暗号化を解除する鍵のような役割をします。
- B-CASカードが挿入されていない場合、デジタル放送を視聴できません。

## 1 B-CASパンフレットの内容をよく読みB-CASカードを取り出します

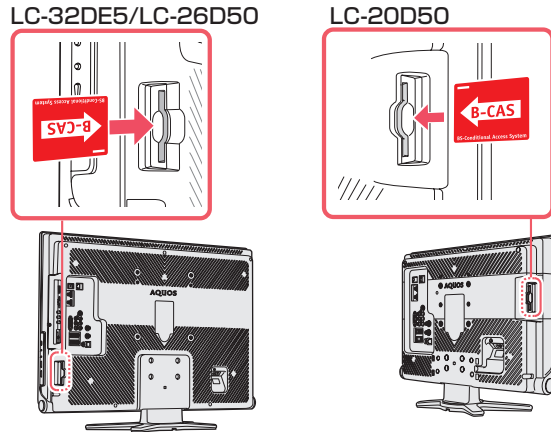
- B-CASカードは、本体を覆っているシートに貼り付けられているB-CASパンフレットの台紙に付いています。



B-CASパンフレットの台紙

## 2 本機にB-CASカードを入れます

- B-CAS挿入口にB-CASカードを差し込みます。

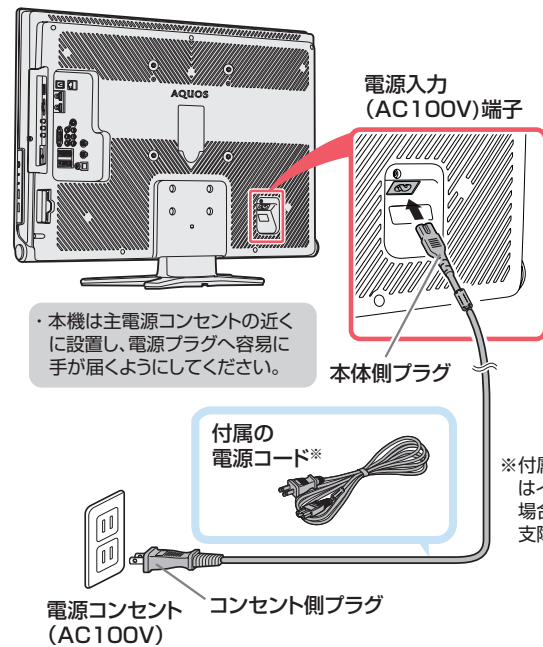


デジタル放送を受信  
そのままでは信号を映像化できない…

映像化!

# 手順4 電源を入れる

## 1 電源コードをつなぐ



電源入力 (AC100V) 端子

本体側プラグ

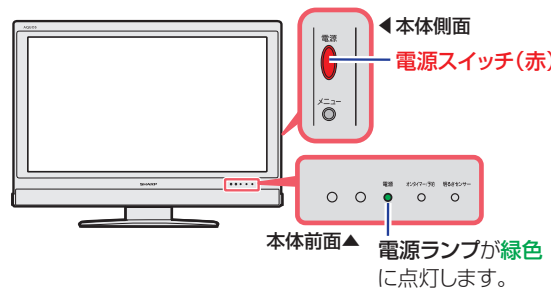
付属の電源コード\*

電源コンセント (AC100V)  
コンセント側プラグ

- 本機は主電源コンセントの近くに設置し、電源プラグへ容易に手が届くようにしてください。

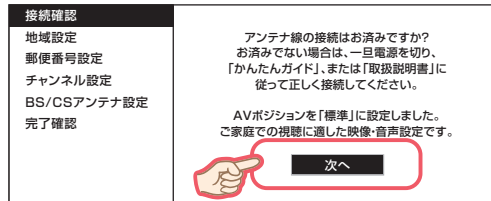
※付属の電源コードはイラストと異なる場合がありますが、支障ありません。

## 2 本体の電源スイッチ(赤)を押す



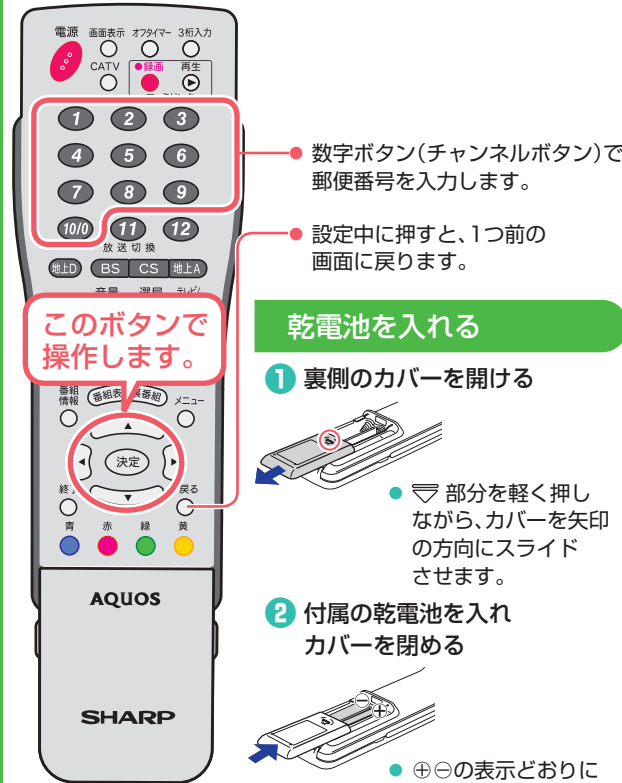
本体前面▲ 電源ランプが緑色に点灯します。

- お買いあげ後、B-CASカードを入れて、初めて電源を入れると「かんたん初期設定」の画面が表示されます。



# 手順5 かんたん初期設定をする

- 「かんたん初期設定」は、付属のリモコンで行います。
- 付属の乾電池をリモコンに入れてから操作をします。

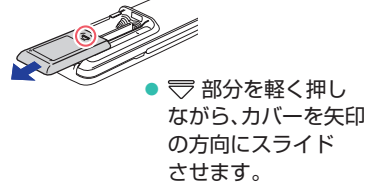


- 数字ボタン(チャンネルボタン)で郵便番号を入力します。
- 設定中に押すと、1つ前の画面に戻ります。

このボタンで操作します。

## 乾電池を入れる

### 1 裏側のカバーを開ける



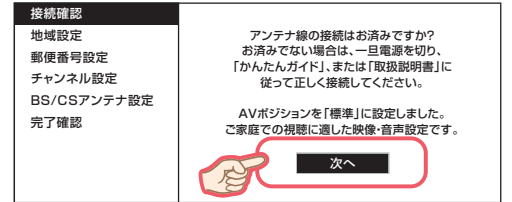
- ▽部分を軽く押しながら、カバーを矢印の方向にスライドさせます。

### 2 付属の乾電池を入れカバーを閉める



- ⊕⊖の表示どおりに入れてください。

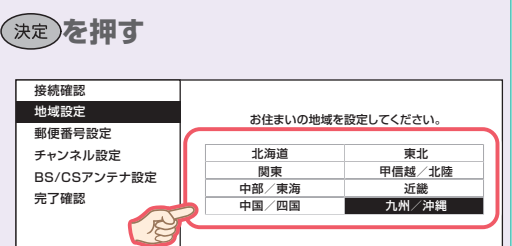
## 1 リモコンの「決定」を押す



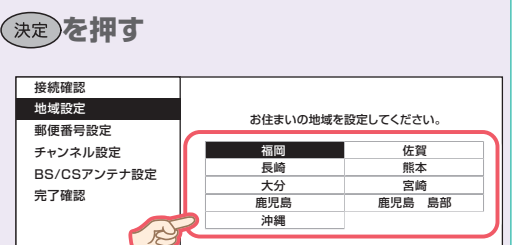
- 途中で設定を中止するときは、本体の電源をお切りください。電源を切った場合は、再度電源を入れると「かんたん初期設定」画面が表示されます。

## 地域を設定する

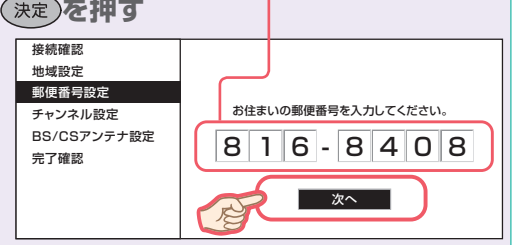
### 2 「決定」で「お住まいの地域」を選び、「決定」を押す



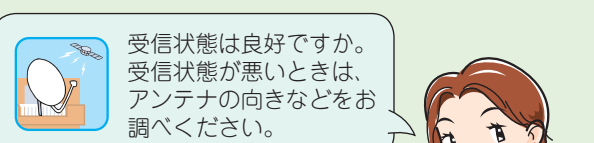
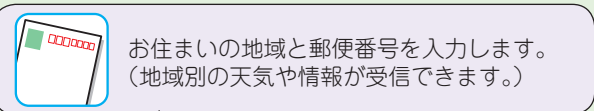
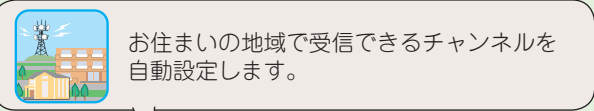
### 3 「決定」で「お住まいの地域」を選び、「決定」を押す



### 4 1~10/0で「郵便番号」を入力し、「決定」を押す



- 「0」を入力するときは、10/0を押します。



続けて手順5の操作をします。裏面へつづく

# 手順5 かんたん初期設定をする (つづき)

## チャンネルを設定する

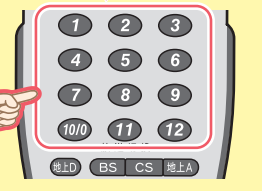
5 で「する」を選び、 を押す

接続確認	地上デジタル放送と地上アナログ放送のチャンネル設定をしますか？ 設定しない場合は、「しない」を選択してください。 現在の地域設定は○○です。
地域設定	
郵便番号設定	
チャンネル設定	
BS/CSアンテナ設定	
完了確認	<input checked="" type="button" value="する"/> <input type="button" value="しない"/>

- チャンネル設定が終わるまでしばらくお待ちください。
- 自動的に地上デジタル放送・地上アナログ放送のチャンネルが登録されます。

接続確認	地上Dサーチ中 : 11 受信チャンネル : ●●ch 放送局名
地域設定	
郵便番号設定	
チャンネル設定	1 2 3 4 5 6 7 8 9 10 11 12
BS/CSアンテナ設定	
完了確認	

画面の1～12は、リモコンの数字ボタン(チャンネルボタン)に対応しています。



### 受信状態について(BS/CSアンテナ設定アドバイス)

受信状態[A]以外の表示がでたときは…

- [B] ●アンテナの向きを再調整して受信強度の数字を60以上にします。
- [C] ●アンテナ受信強度が強すぎる、または、不足しています。専門業者に相談のうえ、ブースターや減衰器をご使用ください。
- [D] または [E] ●アンテナの接続状態を確認してください。
  - ・正しく接続されていますか。
  - ・地上デジタルとBS/CSを間違えていませんか。

### ！こんなときは…

- かんたん初期設定をやりなおしたい…「取扱説明書」46ページ
- 地上デジタル放送で、「かんたん初期設定」のあと映らないチャンネルがある…「取扱説明書」52ページ
- 地上アナログ放送で、「かんたん初期設定」のあと映らないチャンネルがある…「取扱説明書」55ページ

## BS・CSアンテナを設定する

6 で「する」を選び、 を押す

接続確認	BS/CSのアンテナを設定しますか？ 設定しない場合は、「しない」を選択してください。
地域設定	
郵便番号設定	
チャンネル設定	
BS/CSアンテナ設定	<input checked="" type="button" value="する"/> <input type="button" value="しない"/>
完了確認	

接続確認	
地域設定	
郵便番号設定	
完了確認	BS/CSアンテナ電源自動設定中

- 表示が変わるまでしばらくお待ちください。

7 受信状態を確認し、 を押す

接続確認	BS/CSアンテナ電源を「オート」に設定しました。 受信強度が60以上になるようにアンテナの向きを調整してください。
地域設定	
郵便番号設定	
チャンネル設定	
BS/CSアンテナ設定	受信強度 BS-15 現在値 95 最大値 95 受信状態:良好です。[A] <input checked="" type="button" value="次へ"/>
完了確認	

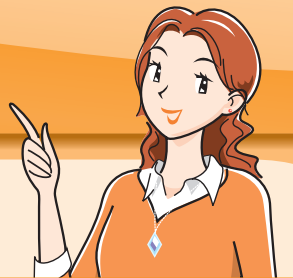
- 「受信状態:良好です[A]と表示されない場合は、左下の「受信状態について」をご覧ください。

8 設定された内容を確認し、間違いがなければ で「完了」を選び、 を押す

接続確認	かんたん初期設定は、すべて終了しました。 (詳しい操作方法は、付属の「かんたんガイド」、または「取扱説明書」をご覧ください。)
地域設定	
郵便番号設定	
チャンネル設定	
BS/CSアンテナ設定	[設定内容] BS/CSリンク : 認識できました 地域設定 : ○○ 郵便番号 : 〒○○○-○○○ 地上デジタル : 受信可能 地上アナログ : 受信可能 BS/CSアンテナ電源 : オート
完了確認	<input checked="" type="button" value="完了"/> <input type="button" value="再設定"/>

- これで設定は完了です。

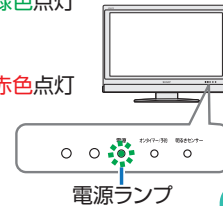
# 手順6 テレビを見よう



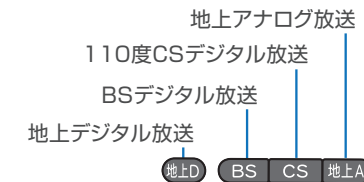
## ○番組を選んでみよう

1 リモコンの電源ボタン(赤)を押す

- 電源のオン
  - 電源ランプが緑色点灯
- 電源のオフ
  - 電源ランプが赤色点灯



2 見たい放送の種類を選ぶ

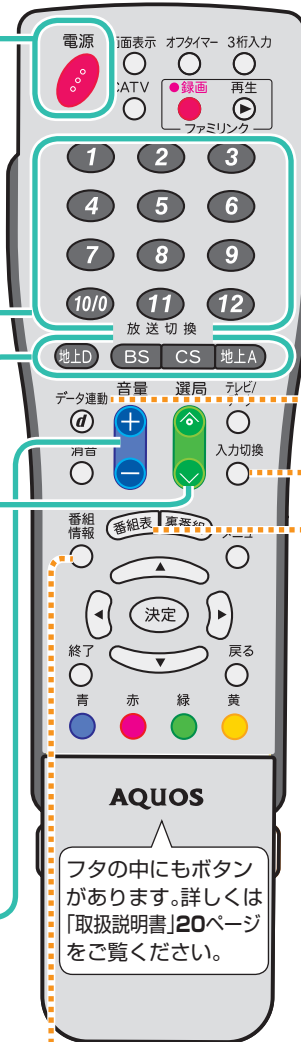


3 チャンネルを選ぶ

- 数字ボタン または 選局ボタン(チャンネルボタン)
- 1 ~ 12
- 押すごとに、見ている放送のチャンネルが切り換わります。

4 音の大きさを調節する

- + 音が大きくなる
  - 音が小さくなる
- 画面下部に音量レベルが表示されます。



### 便利な使いかた

#### データ連動

- テレビ放送に連動したデータ放送がある場合は、押すと連動データ放送が視聴できます。
- もう一度押すと、テレビ放送に戻ります。

#### 入力切換

- 押すと、入力切換メニューが表示されます。
- 入力切換メニュー表示中に繰り返し押して、接続した機器の入力名を選びます。

#### 番組表

- 押すと、電子番組表が表示されます。
- 電子番組表(EPG)の画面例



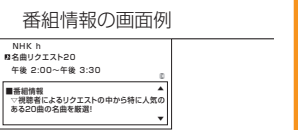
- で番組を選び を押す

- 放送中の番組を選んだとき → 選んだ番組が映ります。
- 放送前の番組を選んだとき → 「予約選択画面」になります。

- 電子番組表(EPG)を消すときは、 または を押します。

#### 番組情報

- デジタル放送の番組視聴中に押すと、番組情報が表示できます。
  - もう一度押すと、番組情報が消えます。
- 番組情報の画面例



### ！こんなときは…

- リモコンボタンのはたらきを詳しく知りたい…「取扱説明書」20ページ
- ファミリンク機能を搭載した機器を使用したい…「取扱説明書」120ページ
- パソコンの画面を表示したい…「取扱説明書」134~138ページ