

SHARP®

加湿空気清浄機

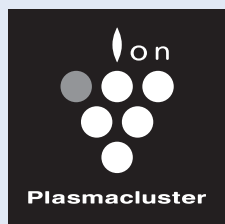
床置型

取扱説明書

形名

ケイアイ ジェイピー

KI-JP100



Plasmacluster NEXT*1



*1 当技術マークのイオン個数の目安は、商品を壁際に置いて、「中」運転時にプラズマクラスター適用床面積の部屋中央(床上1.2m)で1cm³あたり50,000個以上です。

お買いあげいただき、まことにありがとうございました。この取扱説明書をよくお読みのうえ、正しくお使いください。

ご使用前に「安全上のご注意」を必ずお読みください。この取扱説明書は、いつでも見ることが出来る所に必ず保存してください。



プラズマクラスターロゴおよびプラズマクラスター、Plasmaclusterは、シャープ株式会社の登録商標です。

製品登録のお願い

シャープの会員サービス〈COCORO MEMBERS〉に製品登録いただくと、消耗品(フィルターなど)や製品に関するサポート情報などをご覧いただけます。(登録無料)

<https://cocoromembers.jp.sharp/mkc/>



スマートフォンは
こちらから

この製品は業務用には使用しないでください。

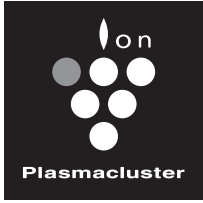
もくじ

ページ

はじめに	特長	2
	安全上のご注意	4
	各部のなまえ	6
	ご使用前に	9
	●設置について ●センサーについて ●フィルターの取り付け	10 11
使いかた	運転のしかた	12
	●運転する / 停止する ●しっかり循環おまかせ運転 ●効果実感モード ●パワフルショット運転 ●掃除アシスト運転 ●加湿運転 ●風量切換 ●風向を変える	13 14 15
	便利な機能	16
	●ココロエンジン ●プレフィルター自動掃除機能 ●表示切換 ●チャイルドロック ●プラズマクラスターイオン入 / 切 ●みはり機能 ●設定モード ・モニター明るさ / みはり機能 / 運転自動復帰 / 照度センサー感度 / 高感度ホコリセンサー感度 / ニオイセンサー感度 / 電力料金単価 / プレフィルター自動掃除機能 / 人感センサー感度 / 効果実感モード制限時間	18 20 21 22
	お手入れ	26
お手入れ	●お手入れ箇所 ・集じんフィルター・脱臭フィルター ・加湿フィルター・トレー ●タンク ●加湿フィルター・トレー ●トレーシキリ・フロート・ローラーが はずれたとき ●本体・後ろパネル ●センサー部 ●集じんフィルター・脱臭フィルター ●プラズマクラスターイオン発生ユニット(電極部) ●ダストボックス ●プレフィルター	28 29 30 31 32 34
	プラズマクラスターイオン発生ユニット/ 消耗品の交換	36
	●Ag ⁺ イオンカートリッジ ●プラズマクラスターイオン発生ユニット ●加湿フィルター ●集じんフィルター ●脱臭フィルター	37
	こんなときは?	38
	エラー表示	47
必要なとき	仕様	48
	保証とアフターサービス	50
	お客様ご相談窓口のご案内	51
	別売品	裏表紙

特長

ページ の数字は、主な説明のあるページを示しています。



プラズマクラスター NEXT *1 搭載

- ・自然界にあるのと同じイオン
- ・作用メカニズムも解明*2
- ・もちろん安全性も確認済み*3

プラズマクラスター空気清浄機の効果についてはホームページからご確認いただけます

<http://www.sharp.co.jp/kuusei/>



プラズマクラスター NEXT *1

24 時間 365 日 運転し続けることをおすすめします*4

活躍するのは、花粉やウイルスの時期だけではありません！

例えばニオイ。汗や料理などのニオイは、お部屋の壁や家具に付着します。付着してしまうと簡単には消えず、生活臭の原因となってしまいます。

空気を常にキレイに保つことが最も効果的です！

プラズマクラスター NEXT 空気清浄機なら付着したニオイまでしっかりキレイにできるので、1年中快適にお過ごしいただけます。効果実感モードなら、人感センサーで人がいないときをみはってパワフルに空気を浄化しておくことができるので、おすすめです。

* 1 表紙の注釈を参照してください。

* 2 ドイツアーヘン応用科学大学 アートマン教授(ウイルス・カビ菌・菌) 広島大学大学院 先端物質科学研究科(ダニのふん・死がいのアレル物質)

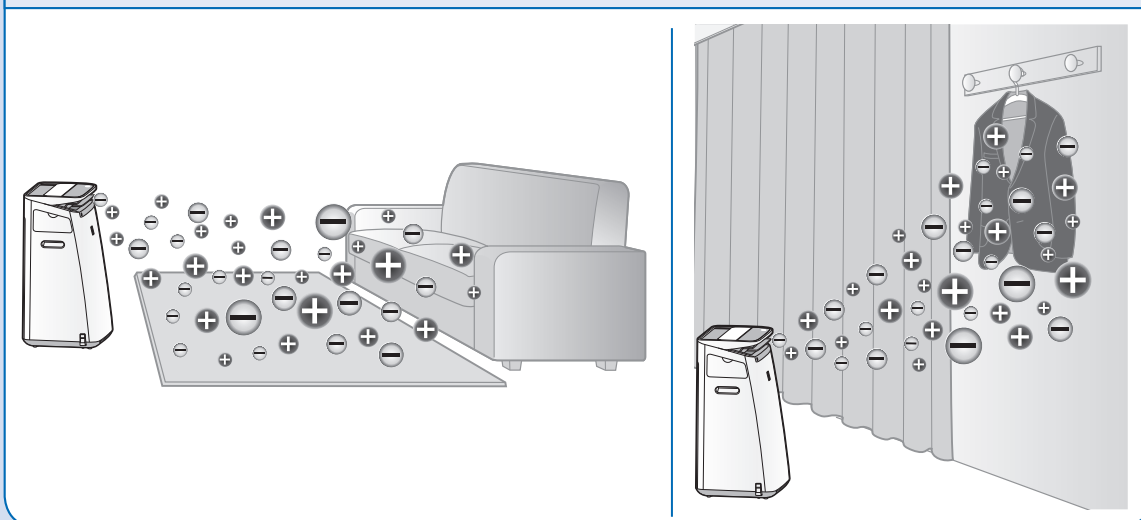
* 3 (株)LSI メディエンス

* 4 24 時間使用した場合のプラズマクラスターイオン発生ユニット交換時期は約 2 年です。(36 ページ)

● パワフルショット運転 13 ページ

ソファやカーペット、カーテンなどに付着したニオイや菌が気になるときにおすすめ。プラズマクラスターイオンを前方向に集中的に放出し、付着したニオイや菌などを狙って、キレイにします。

★試してみてね★ 汗やタバコ、料理などのニオイが付着したものにもプラズマクラスターイオンを集中的に当ててみましょう。



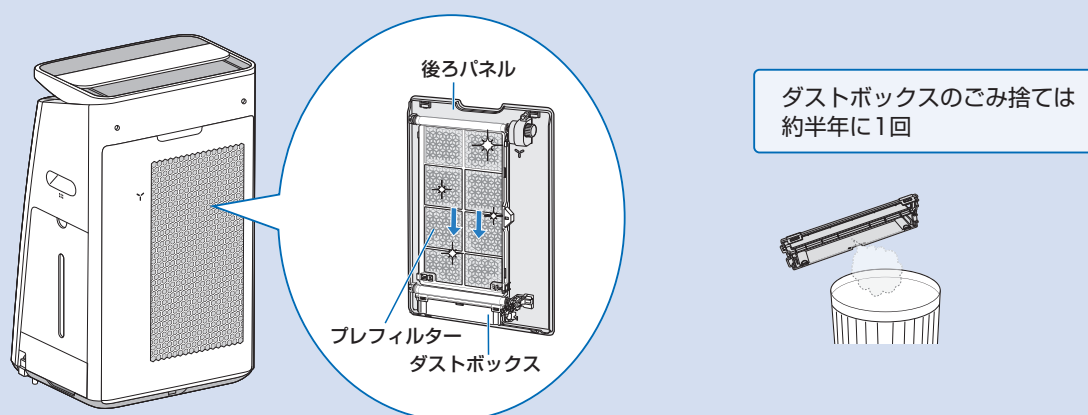
● 無線 LAN 機能

お住まいの地域や季節に応じて、自動で最適な運転に切り換えてくれたり、アプリでお部屋やお外の空気を確認することができるようになります。

詳しくは別冊の無線 LAN ガイドブックをご覧ください。

● プレフィルター自動掃除機能 18 ページ

プレフィルターにたまったホコリを自動で掃除します。プレフィルターをキレイに保つことで、集じん性能の低下を抑えます。



ダストボックスのごみ捨ては約半年に1回

● PM2.5 モニター 8 ページ


PM2.5 など微小粒子の多さ（目安）をモニターの色と数値でお知らせします。


- ・PM2.5 とは 2.5 μ m 以下の微小粒子状物質の総称です。
- ★こんなものにも PM2.5 は含まれます
 - ・タバコや線香などの煙
 - ・調理時に発生する煙
 - ・自動車などの排気ガス
 - ・物を燃やした時に発生する煙
- ・PM2.5 モニターのお知らせは、あくまでも目安としてお使いください。

安全上のご注意 必ずお守りください

人への危害、財産への損害を防ぐため、お守りいただくことを説明しています。

■ 誤った使いかたで生じる内容を、次のように区分して説明しています。

 **警告** 「死亡または重傷を負うおそれがある」内容。

 **注意** 「軽傷を負う、または財産に損害を受けるおそれがある」内容。

■ お守りいただく内容の種類を、次の図記号で説明しています。

 してはいけないこと。

 しなければならないこと。



警告

火災や漏電、感電、大けがを防ぐ

差込プラグや電源コードは



- 配線器具の定格を超える使いかたや交流 100V 以外では使わない (火災・感電の原因)
- 電源コードを傷付ける・加工する・無理に曲げる・引っ張る・ねじる・束ねる・高温部に近づけるなどしない (電源コードが破損し、火災・感電の原因)
- 重いものを載せたり挟み込ませない (電源コードが破損し、火災・感電の原因)
- 電源コードや差込プラグが傷んだり、コンセントの差し込みがゆるいときは、使わない (火災・感電・ショートの原因)
- めれた手で抜き差ししない (感電の原因)
- 移動するときにキャスターで電源コードを傷付けない (感電や発熱・火災の原因)



- 差込プラグのホコリは定期的に取り (ホコリがたまると、湿気などで絶縁不良になり火災・感電の原因)

お手入れ時は



プラグを抜く

- お手入れ・点検・移動時には必ず運転を停止し、差込プラグを抜く (感電やけがの原因)

異常時(こげくさいニオイなど)は



- 運転を停止して、差込プラグを抜く (発煙・発火・感電・けがの原因) すぐに差込プラグを抜いて、お買いあげの販売店、または「お客様ご相談窓口」へ点検・修理を依頼してください。 (51 ページ)

ご使用時は



- 吸込口・吹出口に指や棒などを入れない (感電・故障の原因)
- 改造はしない また、修理技術者以外は、分解・修理をしない (火災・感電・けがの原因) 修理は、お買いあげの販売店、または「お客様ご相談窓口」へ依頼してください。 (51 ページ)
- お茶や水などをこぼさない 水につけたり、水をかけたりしない 本体に直接水を入れない (本体内部に水が入り、感電・ショート・発火の原因)
- 幼児の手の届く範囲では使用しない (感電・けがの原因)



注意

漏電やけがを防ぎ、財産を守る

差込プラグや電源コードは



プラグを抜く

- 電源コードは必ず差込プラグを持って抜く（火災・感電・ショートの原因）
- 長時間使わないときは、必ず差込プラグをコンセントから抜く（絶縁劣化による感電・漏電火災の原因）

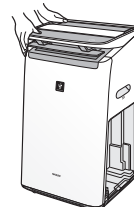
ご使用時は



- 可燃性のものや火のついたたばこ・線香などを吸込口に近付けない（発火の原因）
- ベンジン、シンナーで拭いたり、殺虫剤をかけない（ひび割れ・感電・火災の原因）
- 室内くんじょうタイプ（発煙型）の殺虫剤使用時は運転しない
機械内部に薬剤成分が蓄積し、その後吹出口から放出されて、健康に良くないことがあります。殺虫剤の使用後は、十分に換気してから運転してください。
- 本体の上に乗る・寄りかかるなどしない（転倒によるけがや、故障の原因）
- 美術品や学術資料などの保存、業務用などの特殊用途には使わない（保存品の品質低下の原因）
- 加湿フィルターを本機以外では、絶対に使用しない
- 押し入れ・家具のすき間など、狭い場所で閉め切って使わない
- 水道水以外は使わない
また、40℃以上のお湯やアロマオイル・化学薬品・汚れた水・洗剤・芳香剤を入れない（ひび割れ・水もれ・異臭の原因）
- 本体を傾けたり、不安定な場所や高い所に置かない（転倒によるけが・故障・水もれの原因）
- トレー内の水を飲まない、飲ませない（体調不良の原因）
- 浴室など、湿気の多い場所・水のかかる場所で使わない（火災・感電・故障の原因）
- キャスターを引きずって本体の方向を変えたり、移動させない
畳や傷の付きやすい床・凹凸のある所・毛足の長いじゅうたんなどでは持ち上げて移動してください。（床面やじゅうたん、畳などを傷付ける原因）



- 移動させるときは、必ず運転を停止し、タンク・トレーを抜いて、側面の本体取っ手をしっかり持つ
吹出口やルーバーを持って移動しない。（水もれ・故障・破損・けがの原因）
- キャスターで移動させるときは、ストッパーのロック（左右2カ所）が解除されていることを確認して、ゆっくりと移動させる（床やじゅうたん、畳などを傷つける原因）



- タンクおよびトレーの水は、定期的に新しい水道水と入れ替え、常に清潔を保つよう、お手入れする（27,28ページ）
加湿機能を使用しないときは水を捨てる（カビや雑菌が繁殖し悪臭の原因、水もれの原因）まれに体質によっては過敏に反応し、健康を害することがあります。この場合は、医師にご相談ください。
- 燃焼器具と一緒に運転するときはこまめに窓を開け、換気をする
当製品は、一酸化炭素などの有害物質を除去するものではありません。（換気が不十分の場合、酸素不足による窒息の原因）
- フィルター・タンク・トレーは取り付けて運転する（清浄効果が得られない。また、故障の原因）

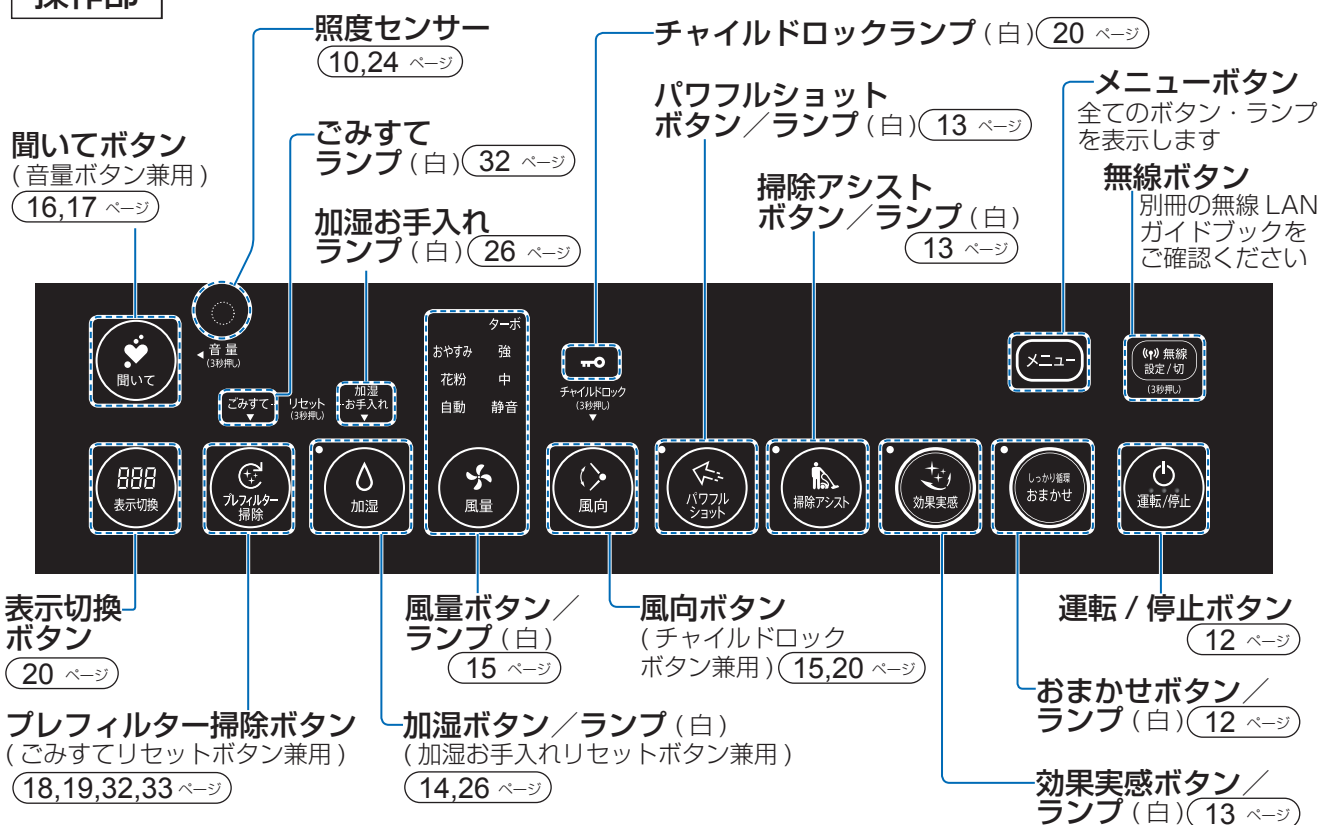
各部のなまえ

本体／操作部

前面

操作部

※ 操作部のイラストは説明のためのもので実際の見えかたとは異なります。



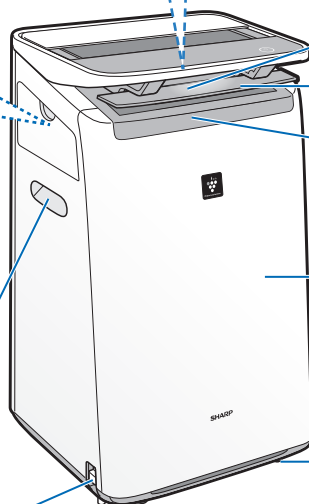
ユニットフタ

ユニットホルダー
(ユニット※)
(31,36 ページ)

ユニット清掃ブラシ

本体取っ手 (左右 2 カ所)

ストッパー (左右 2 カ所)



吹出口 (前)

前ルーバー (自動)

表示部 (8 ページ)

本体

キャスター (4カ所)

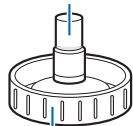
※ユニットとはプラズマクラスターイオン発生ユニットのことです。お手入れ時と交換時以外は取りはずさないでください。ユニット清掃ブラシはユニット以外の清掃に使わないでください。

背面

タンク取っ手

タンク

Ag⁺イオン
カートリッジ



タンクキャップ

センサー部 (内部)
(温度センサー、湿度センサー)

加湿フィルター

加湿運転しない
ときも、必ず
取り付けて
運転して
ください。

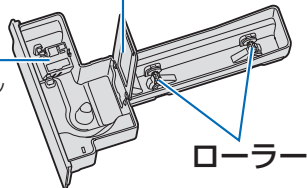


トレイ

はずさないで!

トレイシキリ

フロート
発泡スチロール
は梱包材では
ありません。



ローラー

センサー部 (内部) / センサーフィルター
(高感度ホコリセンサー、ニオイセンサー)

はずさないで!

お手入れ時以外は
必ず取り付けてください。



30 ページ

スライドルーバー
(自動)

吹出口 (後ろ)

集じんフィルター

脱臭フィルター

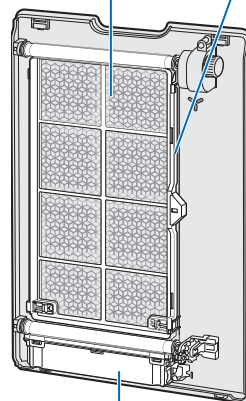
後ろパネル

吸込口

吹出口や吸込口を
ふさがないでくだ
さい。

プレフィルターおさえ

プレフィルター



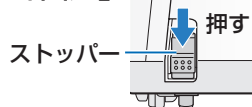
ダストボックス

差込プラグ

電源コード

本体が動かないように、キャスターを固定することができます。

「固定」



- 必ず水平な場所に設置してください。
- ぐらつかないか確認してください。
(滑りやすい床面では、固定していても動く場合があります)

「解除」

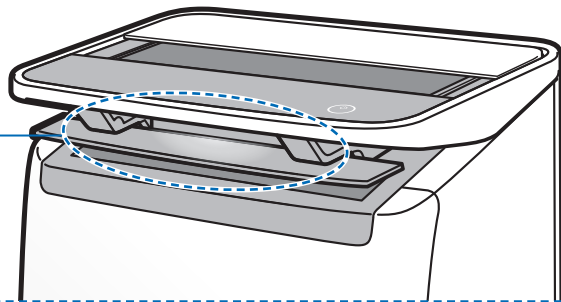


ストッパーの下側を横から押す

各部のなまえ (つづき)

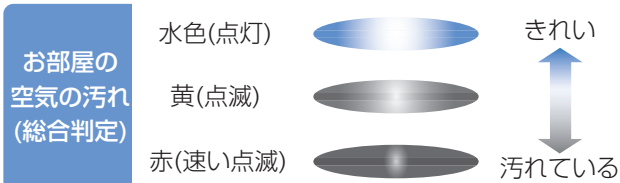
表示部

表示部



きれいモニター (水色～赤)

高感度ホコリセンサー、ニオイセンサーによって、お部屋の空気の汚れ具合 (大きなホコリや小さなホコリ、ニオイなど) を総合判定し、モニターの色と点滅の速さでお知らせ。

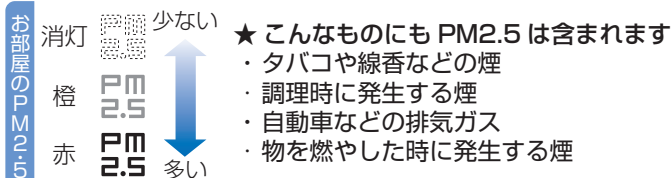


ホコリの中の PM2.5 など微小な粒子の多さをモニターの色でお知らせ

お部屋の空気のホコリの多さをモニターの色でお知らせ

お部屋の空気のニオイの強さをモニターの色でお知らせ

PM2.5 モニター (橙・赤)

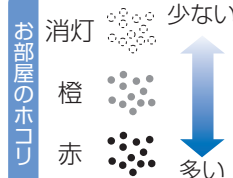


高感度ホコリセンサーとPM2.5モニターの詳細については、こちらをご覧ください。
http://www.sharp.co.jp/support/air_purifier/visualguide.html

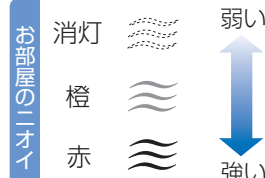


※点灯するまで、一定時間が必要です

ホコリモニター (橙・赤)



ニオイモニター (橙・赤)



人感センサー
(10 ページ)

コネクトランプ (白)

無線 LAN 通信状態を表示します。
(別冊の無線 LAN ガイドブック「各部のなまえ」をご覧ください)

点灯: ルーターと無線 LAN 接続が完了しています
(無線 LAN 機能を使えます)

点滅: 無線 LAN 機能設定中、またはエラーが発生しています

消灯: 無線 LAN 機能が停止、またはルーターと無線 LAN 接続が完了していません

ユニット交換ランプ (赤)
(36 ページ)

クラウドサービスランプ (白)

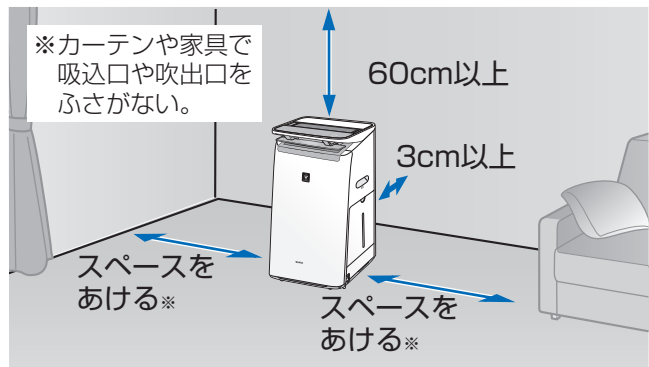
点灯: 設定 ON
消灯: 設定 OFF

●専用のスマートフォンアプリから設定できます。(12 ページ)

ご使用前に

設置について

本体を適切な場所に設置してください



壁に3cmまで近づけた状態で使用しても、集じん能力は変わりませんが、周辺の壁や床が汚れるおそれがありますので、できるだけ離してください。

- 約0～35℃のお部屋で使用する
結露や凍結によるフィルター寿命の低下や故障の原因
- 直射日光の当たる場所から離す
- 熱や蒸気が発生する製品（暖房器具、炊飯器、電気ポットなど）や窓の近くには置かない
変形、変質、変色やセンサーの誤作動の原因。
- 丈夫な場所に置く
床の凹みや傷の原因。
- 本体周辺の壁や家具が汚れる場合は壁から十分に離して使用する
- 同じ場所で長時間で使用する場合は、製品下部の床や周辺の壁などの汚れに注意する
ときどき製品を移動し、床なども清掃する。
- テレビやラジオにノイズが入ったり電波時計が正しく時刻表示しないときはテレビ、ラジオ、電波時計などからできるだけ離す

ご注意

- 本体の近くでは、フッ素樹脂やシリコンを配合した化粧品など*は使わない。
* ヘアケア商品（枝毛コート液・ヘアムース・ヘアトリートメントなど）、化粧品、制汗剤、静電気防止剤、防水スプレー、つや出し剤、ガラスクリーナー、化学ぞうきん、ワックスなど。

本体内部にフッ素樹脂やシリコンなどの絶縁物が付着し、プラズマクラスターイオンが発生しなくなることがあります。

（エラー「**13**」を表示します）
その場合、ユニット電極部のお手入れをしてください。（31 ページ）

表示モニター（白）（20 ページ）

現在のお部屋の湿度・温度・PM2.5濃度・電気代（目安）をお知らせ。

現在湿度（目安）モニター

（20～90%まで1%刻みで表示）

- お好みの湿度に設定することはできません。
- 除湿することはできません。



現在温度（目安）モニター

（0～50℃まで1℃刻みで表示）

- 温度を調整する機能はありません。



現在PM2.5濃度（目安）モニター ★

（10～499 $\mu\text{g}/\text{m}^3$ まで1 $\mu\text{g}/\text{m}^3$ 刻みで表示）

- PM2.5濃度表示以外のときに、PM2.5モニターが点灯すると、約30秒間、現在PM2.5濃度表示をします。



24時間電気代（目安）モニター

1日（24時間）の電気代（目安）を表示

- 現在の運転モードを24時間続けたときの電気代（目安）を表示します。

5 円

000 °C 円
% $\mu\text{g}/\text{m}^3$

プラズマクラスターイオンランプ（青）

（20 ページ）

加湿中お知らせランプ（赤・緑）

（14 ページ）

みはりランプ（橙・赤）

（21 ページ）

プレフィルター掃除ランプ（白）

（18,19 ページ）

ご使用前に (つづき)

センサーについて

この空気清浄機には6つのセンサーが搭載されています。各センサーが検知するものは以下の通りです。

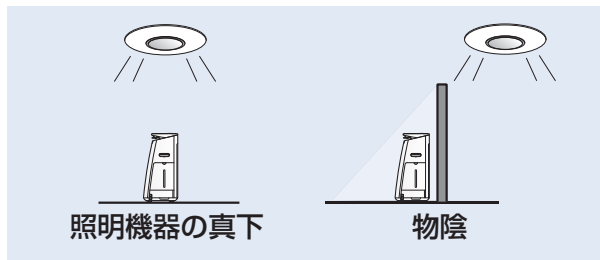
高感度ホコリセンサー	ハウスダスト(ホコリ・ダニのふん・死がい・カビの孢子・花粉)・タバコの煙・PM2.5(2.5 μm以下の微小粒子状物質)など
ニオイセンサー	タバコや線香のニオイ・化粧品・アルコール・スプレー類など
温度センサー・湿度センサー	お部屋の温度・湿度
照度センサー	お部屋の明るさ
人感センサー	お部屋に人がいる/いない・人の動きが多い

センサーで検知したお部屋の空気の汚れや温度、湿度を表示部で表示します。

照度センサーについて

お部屋の明るさに合わせて、表示部の明るさ^{※1}や風量^{※2}を自動的に変更します。

※1 モニター明るさ「自動」時 ※2 おまかせ運転時、風量「自動」「おやすみ」時



左のような場所に設置した場合は、照度センサーが明るさを正しく検知できないことがあります。お部屋の明るさに合わない運転をするときは、設置場所を調節してください。
(センサーの感度を調整することもできます)

(22,24 ページ)

人感センサーについて

人の動きを人感センサーが検知し、人の在室・不在・動きの多さを判断して、表示部の明るさ^{※3}・高感度ホコリセンサー/ニオイセンサー感度^{※4}・加湿^{※4}・風量^{※5}を自動的に変更します。

※3 モニター明るさ「自動」時 ※4 おまかせ運転時、効果実感モード時 ※5 効果実感モード時

家事をしているときなど、人の動きが多いとき

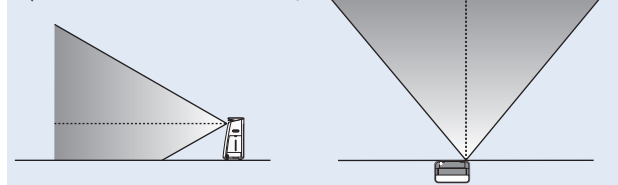
- 高感度ホコリセンサーとニオイセンサーの感度を「高」にして、ホコリやニオイをすばやく検知します。

外出中など、人の動きが無いとき

- 表示を消灯します。
- 効果実感モード中は、加湿も停止し、パワフルに浄化します。

検知範囲のイメージ

(本体の前方を検知します)



ご注意

- 人感センサーは温度(熱源)の変化で人の動きを検知するため、人以外のペット・空調家電の送風・カーテンや観葉植物のゆらぎ・直射日光などによる温度変化があった場合でも検知することがあります。
- 離れた他の部屋などの人の動きを検知することがあります。部屋の扉を閉めるなど人感センサーが検知しないようにしてください。
- お部屋の温度と体温との差が小さい場合、検知しにくくなる場合があります。
- お部屋(空間)の形状によっては人感センサーの検知範囲からはずれるスペースが生じてきます。
- 人の動きが無い場合(静止している時など)は検知範囲内であっても運転が切り換わることがあります。センサーの検知時間は調整することもできます。(22,25 ページ)

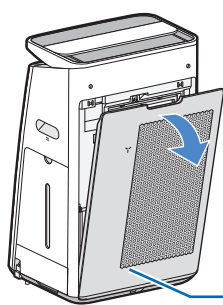
フィルターを取り付けるときは、
差込プラグをコンセントから
抜いてください。



フィルターの取り付け

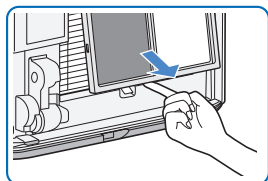
お部屋のホコリやニオイ成分を集めます

1



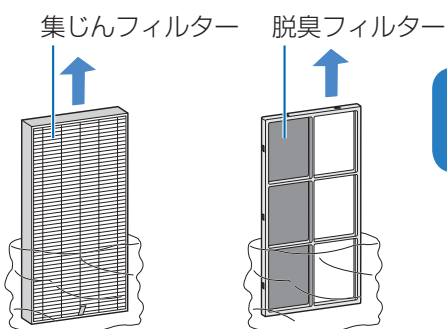
後ろパネル

後ろパネルをはずし、
フィルターを取り出す



- 本体の中にフィルター
(2種類)が入っています。

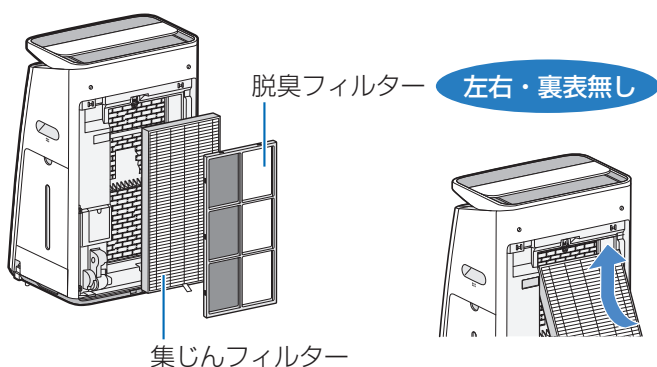
2



フィルター(2種類)を
袋から取り出す

- 集じん・脱臭フィルターは
絶対に水洗いしないでくだ
さい。(フィルターの機能を
失います)
- 各フィルターはポリ袋から
取り出した直後にわずかに
ニオイがすることがありま
すが、フィルターの性能に
は問題ありません。

3



集じんフィルター

脱臭フィルター 左右・裏表無し

- 集じんフィルター(厚みのある方)は、タグのある面を手前に取り付けてください。裏表を逆に取り付けると、清浄効果が得られません。

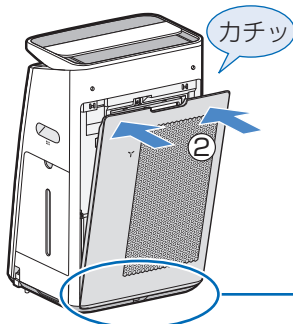
タグのある面が手前



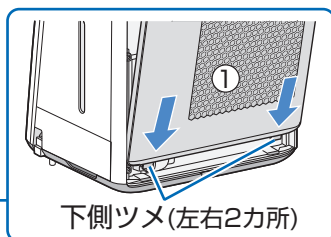
タグ

- 脱臭フィルターには裏表はありません。

4



下側ツメ(2カ所)を入れて、
後ろパネルを取り付ける



下側ツメ(左右2カ所)

- 後ろパネルは正しく取り
付けてください。
正しく取り付いていない
場合は、エラー「**U7**」が
表示され、プレフィルター
自動掃除ができません。

運転のしかた

差込プラグを
コンセントに差し
込んでください



運転する / 停止する


運転 / 停止

「運転」



「停止」



- 運転を開始すると、前回の運転内容によってボタンが表示し、前・スライドルーバーが開いて、運転を開始します。差込プラグをコンセントに差し込み後、初めて運転するときは、おまかせ運転をします。
- 加湿が必要なときにタンクに水がない場合は、加湿中お知らせランプが赤点滅して給水をお知らせします。 給水してください。(14 ページ)
- 運転 / 停止ボタンは常に表示していますが、その他のボタン・ランプは運転内容によって表示されたり、表示しなかったりします。運転中にメニューボタンを押すと、すべてのボタン・ランプが点灯します。

しっかり循環 おまかせ運転

自動で風量や加湿を切り換えて、お部屋に適した風量・湿度にコントロールします

設定 / 解除

(運転中に)

「設定」

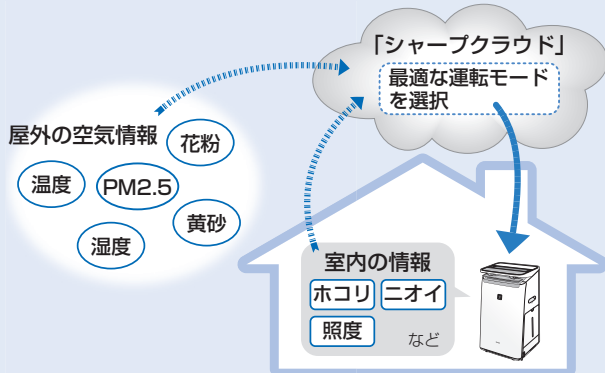


「解除」



- 人感センサーで、センサー感度・モニター明るさを調整し、人の動きが多いときはセンサー感度を上げて、ニオイやホコリなどを素早く検知し、自動運転します。
- お部屋が明るく、きれいな状態(きれいモニターが水色に点灯)が3時間続いた場合、お部屋の空気を循環させる運転を自動で約10分間おこないます。
- 解除すると、おまかせ運転の前の運転モードで運転します。

さらに 「COCORO AIR」アプリで「おうちフィット」を設定すると.....



屋外と室内の空気情報や、お料理や外出などの生活パターンに応じて最適な運転を自動で選択します。

ペットを飼っている方は

「COCORO AIR」アプリにペット(犬・猫)を登録すると.....



専用の運転モードが選択できます。また、「温度に関するお知らせ」機能を設定することで、お部屋の高温や低温をスマートフォンにお知らせします。

効果実感モード

人感センサーでみはって、人がいない間にお部屋の空気をパワフルにきれいにしておきたいとき

設定
解除

(運転中に)

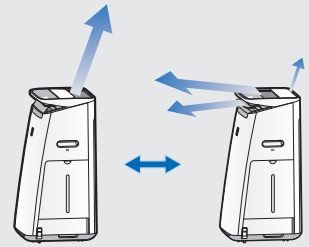
「設定」



「解除」



- 人感センサーが人の在室を検知しているときは、風量強めで自動運転します。不在を検知した場合は自動で加湿「切」にして、最初の10分間は最大風量で吸じんに最適な運転をします。その後は、センサーで検知した空気の汚れに応じて、吸じんと消臭・除菌のそれぞれに最適な気流を自動で切り換えて、パワフルにお部屋の空気をきれいにします。



吸じんに
最適な運転

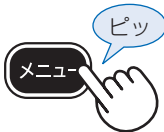
消臭・除菌に
最適な運転

パワフルショット運転

ソファやカーペット、カーテンなどに付着したニオイや菌などを集中的にきれいにしたいとき

1

(運転中に)



2



8時間後
直前の運転に戻る

- スライドルーバーを閉じ、前ルーバーをスイングさせて約8時間強めの風量で運転し、前方向にプラズマクラスターイオンを集中的に放出します。
- 風向ボタンで、前ルーバーの角度をお好みの位置で固定することができます。(15 ページ)
- 後ろからも少し風が出ますが、性能に影響はありません。

掃除アシスト運転

掃除機をかけた後など、舞い上がったホコリを効果的にきれいにしたいとき

1

(運転中に)



2



15分後
直前の運転に戻る

- 前ルーバーとスライドルーバーを交互に開け閉めしながら15分間運転します。(風向・風量は変更できません)
- 運転中は自動で加湿「切」に設定されます。

ご注意

- プラズマクラスターイオンは自動的に「入」になり、「切」に設定することはできません。ただしエラー「E9」、「U3」または「C8」が表示しているときは、運転は継続しますが、プラズマクラスターイオンは放出されません。
- 運転中にもう一度ボタンを押すと、「ピピッ」と鳴って直前の運転に戻ります。
- パワフルショット運転または掃除アシスト運転中、次のような場合は、各運転の直前の運転を再開します。
 - ・各運転中に運転を停止し、運転/停止ボタンで再開する
 - ・運転自動復帰(22,24 ページ)を設定していても、停電などで通電が途切れた場合

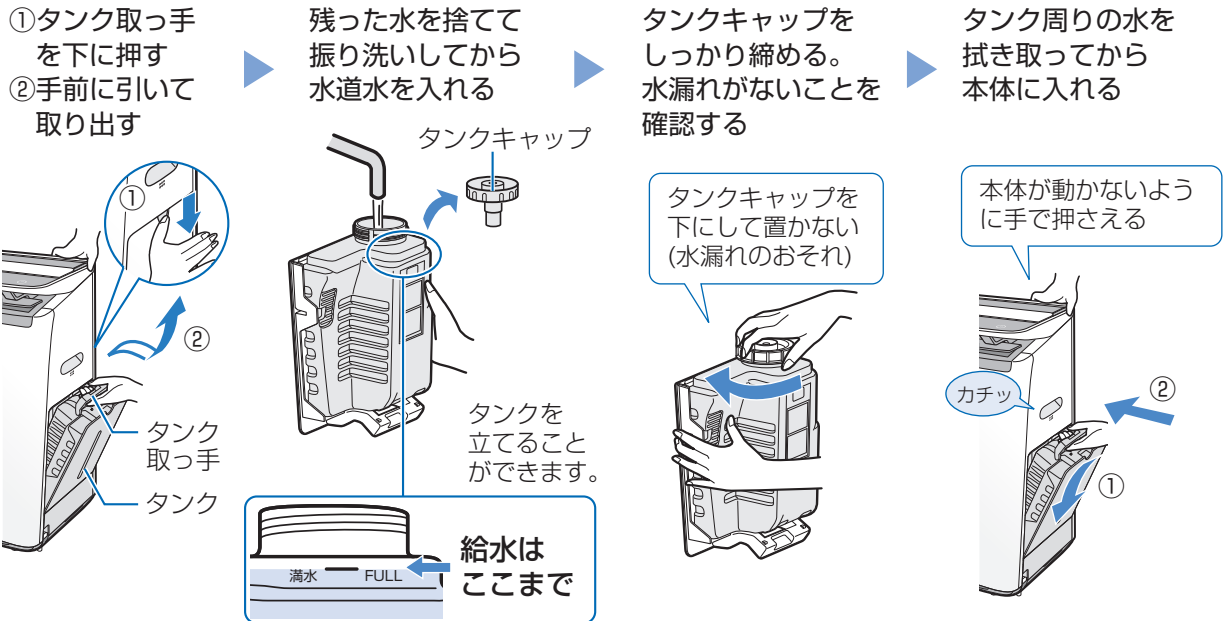
運転のしかた

運転のしかた (つづき)

加湿運転

加湿運転をするときは、タンクに水道水を入れてください

給水のしかた



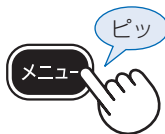
ご注意

- 水道水以外は使わない。(雑菌が繁殖する原因)
- 40℃以上のお湯やアロマオイル・化学薬品・汚れた水・洗剤・芳香剤などを入れない。(ひび割れ・水もれ・異臭の原因)
- 本体に水を入れたあとは、傾けたり、激しく動かさない。(水もれの原因)

お部屋の温度に適した湿度になるように加湿します。(お好みの湿度には設定できません)

1

(運転中に)



加湿「入」

加湿「切」



- 表のように湿度を調節します。(() 内は風量「おやすみ」時)
- 風量「ターボ」「強」「中」「静音」時は、お部屋の温度・湿度によらず、連続加湿します。
- おまかせ運転や効果実感モードで人がいないと検知したときや掃除アシスト運転時は、加湿「切」で運転します。

お部屋の温度	適した湿度
～18℃	65% (65%)
18℃～24℃	60% (65%)
24℃～	55% (60%)

2

加湿中お知らせランプ

- 消灯 加湿していません
- 緑点灯 加湿中です
- 赤点滅 給水してください

- タンクの水がなくなると、加湿中お知らせランプが赤点滅し、加湿せずに運転を続けます。
- 適した湿度になると、加湿中お知らせランプが消灯します。(湿度を自動調節する運転のみ)

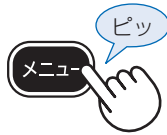
ご注意

- お部屋の広さや状態によっては、適した湿度にならなったり上がり過ぎることがあります。
- 適した湿度にならないとき…風量「ターボ」または風量「強」「中」で運転してください。
- 適した湿度を超えるとき…加湿運転を「切」にしてください。

風量切換

1

(運転中に)



お好みの風量を選ぶ

●パワフルショット運転、効果実感モード、掃除アシスト運転時は、風量を変更することができません。



2

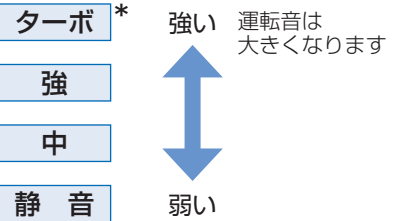
自動 自動でお部屋の状態に適した風量にしたいとき

花粉 花粉やホコリの多い時期に
高感度ホコリセンサーの感度を「高」にして花粉やホコリなどを素早く検知し、自動運転します。
(風量「自動」より強めの風量です)

おやすみ 就寝時など、表示部を暗くして静かに運転したいときに
風量「自動」より音を抑えて自動運転します。
お部屋が暗くなると、表示モニターが消灯します。
(モニター明るさ「自動」設定時のみ。(22,23 ページ))

風量一定

決まった風量で運転します



* 強力に吸じんしたいとき
(吸じんに適した風向に変わります)

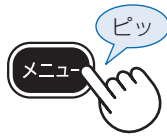
運転のしかた

風向を変える

プラズマクラスターイオンをお部屋に届ける気流と、ホコリなどを吸じんしやすい気流を切り換えたいとき

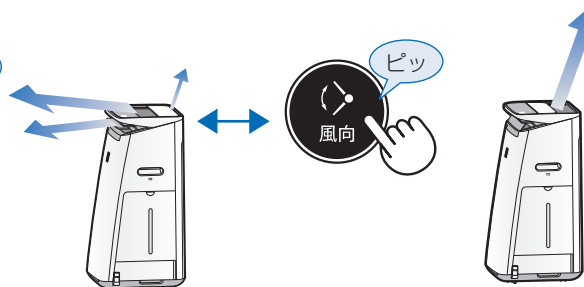
1

(運転中に)

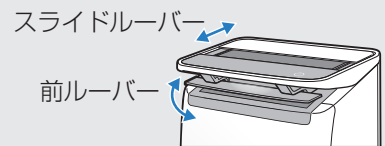


「前吹出し」(部屋方向)

「後ろ吹出し」(吸じん方向)



●掃除アシスト運転時は、風向を変更することはできません。
●パワフルショット運転時は、前ルーバーがスイングしています。スイング中にボタンを押すと、「ピッ」と鳴って、押した位置で前ルーバーが止まります。もう一度押すと、スイングに戻ります。
<ルーバーの動き>



2

ご注意

- 運転モードによって、前ルーバー・スライドルーバーの位置は変わります。
- ルーバーの角度は手動で変更することはできません。
- 手で無理やりルーバーの位置を変えないでください。(故障、けがの原因)

便利な機能

ココロエンジン

この加湿空気清浄機は、見えない空気の状態をセンサーでみはって音声でわかりやすくお伝えする、「ココロエンジン」機能を搭載しています。また、ご使用状況により、お手入れ時期や使いかたのコツなどもお知らせします。

(例) おまかせ運転中、
センサーが汚れを検知したとき

空気の汚れ、見つけました
急いでキレイにしますね



自動的にお知らせする内容

「空気がキレイになりました」
「プレフィルターを掃除しますね」
「戻られましたね、今すぐ加湿します」(効果実感モード時) など

聞いてボタンを押したときにお知らせする内容

「24 時間使っても、安心の電気代ですよ」
「しばらく加湿しないときは、タンクやトレイに残ったお水を捨ててくださいね」
「イオン出てるよお～」 など



何か操作をしたときにお知らせする内容

「タンクのお水がなくなっています」
「音量「中」です」
「給水、ありがとう」 など

無線 LAN 機能を設定すると

- 屋外の空気情報(花粉、PM2.5、黄砂が多いなどの予報)や、天気予報、季節の情報なども音声でお知らせするようになります。

ご注意

- いろいろな状況に応じてお知らせするため、状況によってはお知らせしないことがあります。
(例)「タンクのお水が、なくなりました」 など

聞いてボタン



使いかたのコツやお手入れなど、伝えたいことがあると、聞いてボタンが点滅して、お知らせします。ボタンを押して、確認してください。聞いてボタンが点灯している場合も、お知らせします。

ごみすてランプが点灯しています

- 空気清浄機が自動的にお知らせする内容によっては、お知らせから5分以内にボタンを押すと、聞き直すことができます。(例)「もう1度言いますね。空気がキレイになりました」
- 短い間に何回も聞いてボタンを押すと、同じことを繰り返してお知らせします。少し時間を空けて押してください。

音量を切り換える（「ココロエンジン」のお知らせの音量を変更することができます）

1

（運転中に）



2



3秒以上長押し

- 音量「入（前回設定の音量）」と「切」を切り換えます。

音量「大(中・小)」です

音量「切」です

音量「大」または「中」、「小」 ←→ 音量「切」

- 「ココロエンジン」お知らせ中に押すと、お知らせを途中で止めて音量「切」になります。再び発話させたいときは音量を切り換えてください。

3



（10秒以内に）
お好みの音量を選ぶ

- ボタンを押すたびに、次のようになります。

音量「小」です

音量「中」です

音量「大」です

音量「切」です



※ 「ココロエンジン」のお知らせをしなくなります。ただし、聞いてボタンが点滅しているときに聞いてボタンを押すと、音量「小」でお知らせします。

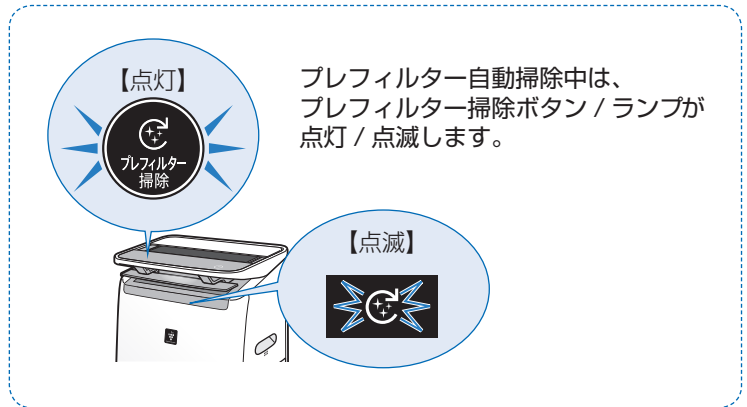
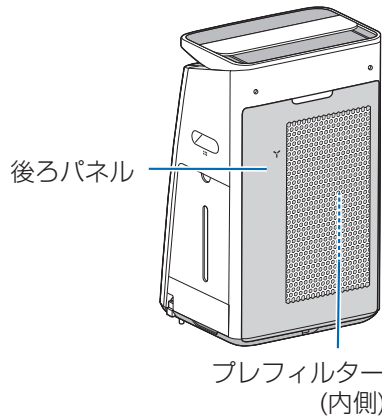
- お買いあげ時は、音量「中」です。

● 音声合成ソフトウェアには、HOYA 株式会社 MD 部門 HOYA SPEECH の「VoiceText」を使用しています。「VoiceText」は、Voiceware 社の登録商標です。

便利な機能 (つづき)

プレフィルター自動掃除機能

プレフィルターにたまったホコリを自動的に掃除します



定期的に自動掃除をする (プレフィルター自動掃除機能「設定」時)

前回の掃除からの運転時間が約 48 時間経過するたびに、現在の運転を中断して、自動的にプレフィルターのお掃除を始めます。(自動掃除時間は約 5 分間)

※お買いあげ時はプレフィルター自動掃除機能が「設定」されています。



次のようなときは、運転時間が約 48 時間経過しても、プレフィルター自動掃除を開始しません。

- パワフルショット / 掃除アシスト運転中
- きれいモニターが「水色」以外のとき
- お部屋の明るさが「暗い」とき
- 何かボタン操作をしたとき

- パワフルショット / 掃除アシスト運転をしていない
- きれいモニターが「水色」
- お部屋の明るさが「明るい」
- ボタン操作をしていない


上の状態が 10 分以上続いたときに、プレフィルター自動掃除を開始します。

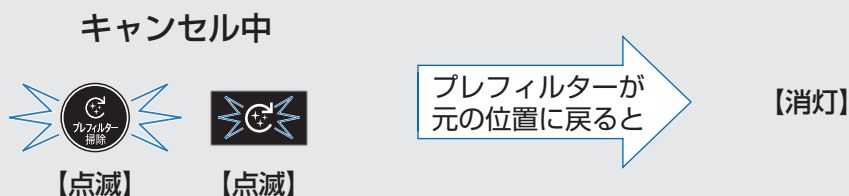
お好みのタイミングで自動掃除をする


ボタンを押すと、プレフィルター自動掃除が始まります。



- 現在の運転を中断し、プレフィルター自動掃除を始めます。プレフィルター自動掃除が終了すると、運転を再開します。

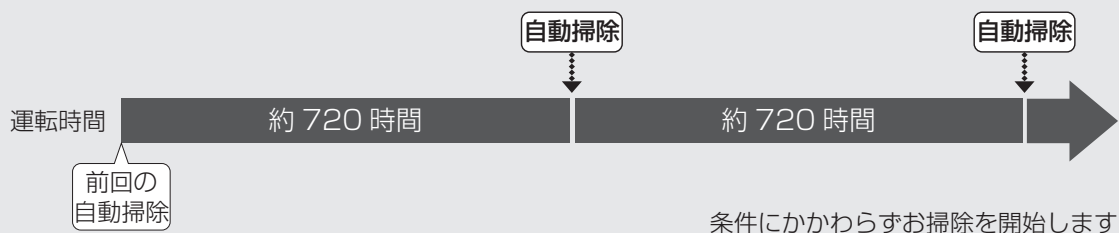
- プレフィルター自動掃除中に  を押すと、プレフィルター自動掃除を途中でキャンセルし、プレフィルターを元の位置まで戻します。
(元の位置に戻るまで、プレフィルター掃除ボタン/ランプが点滅します。)



プレフィルター自動掃除中に  を押してプレフィルター自動掃除を中止すると、強制的に停止し、プレフィルターが元の位置に戻りません。
次にプレフィルター自動掃除をおこなった後、プレフィルターが元の位置に戻ります。

- プレフィルター自動掃除機能は、「解除」することもできます。 設定変更のしかた 22,25 ページ

※プレフィルター自動掃除機能を「解除」しているときでも、前回のお掃除から約1カ月(約720時間)運転すると、たまったホコリを回収するために、自動でお掃除します。



便利な機能 (つづき)

表示切換

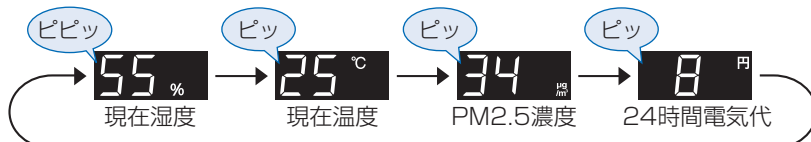
表示モニターの表示を切り換えたいときに

1

(運転中に)



● 押すたびに、次のようになります。



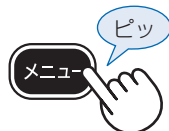
- 現在湿度・現在温度・現在 PM2.5 濃度・24 時間電気代は目安です。
- おまかせ運転、風量「自動」「おやすみ」「花粉」、効果実感モード、掃除アシスト運転中は、風量が自動的に切り換わるため、現在の風量で 24 時間運転を続けた場合の電気代 (目安) を表示しています。
- 電気代は新電力料金目安単価 27 円 / kWh (税込) で算出しています。
1 円以下の小数点は四捨五入して表示します。電力料金単価は変更できます。 (22,25 ページ)

チャイルドロック

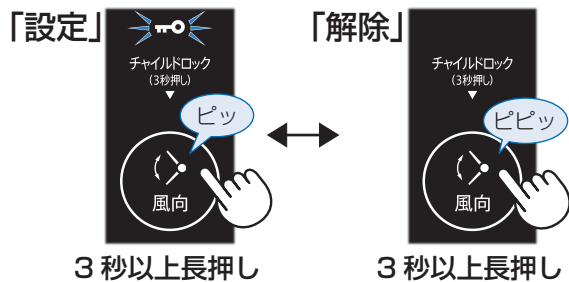
小さなお子様のいたずらや、誤操作を防止したいときに

1

(運転中に)



2



- チャイルドロックを設定すると、運転中の「メニュー」ボタン操作、無線 LAN 機能「切」とチャイルドロック解除以外の操作はできません。ボタン操作をおこなうと、「ピッピッ」と無効音が鳴ります。専用のスマートフォンアプリからの操作はできます。
- 差込プラグを抜くと、設定は解除されます。(運転自動復帰設定中は、差込プラグを抜いても解除されません) (22,24 ページ)

プラズマクラスターイオン () 入 / 切

1

(運転中に)



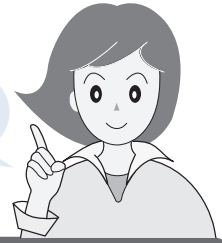
2



- 「切」のときは、プラズマクラスターイオンの放出を停止し、プラズマクラスターイオンランプが消灯します。



お買いあげ時、みはり機能は「設定」されています。
みはり機能「解除」に設定変更
できます。(22,23 ページ)



みはり機能

運転時にお部屋の温度・湿度に注意が必要な状態をセンサーが検知し、みはりランプでお知らせします。「高温・高湿みはり」と「乾燥・低温みはり」の両方がはたらきます。



高温・高湿になるとお知らせします。風量「ターボ」「強」「中」「静音」以外の運転で加湿「入」にしているときに、みはりランプが「橙」「赤」になると、自動的に加湿「切」にします。

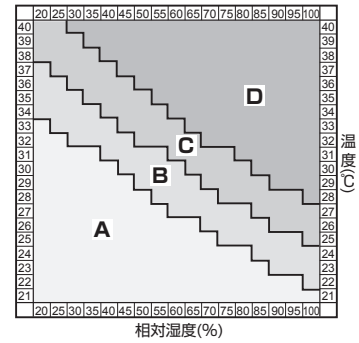
みはりランプ	お知らせ音声・表示部 (30 秒間表示)	
赤点滅	「♪お部屋の温度・湿度が高くなっています」※ ¹	室温(℃)表示 点滅
赤	「♪お部屋の温度・湿度が高くなっています」※ ¹	室温(℃)表示 点灯
橙	なし	室温(℃)表示 点灯
消灯	なし	(通常表示)

室内環境	温湿度エリア (下表)
高温・高湿	D
やや高温・高湿	C
高温・高湿でない	B
	A

● 室内環境に応じて、室温を下げたり、水分補給をすることをおすすめします。

日常生活における熱中症予防指針 (出所: 日本気象学会ホームページより)

温度基準	注意すべき生活活動の目安	注意事項
D 危険	すべての生活活動でおこる危険性	高齢者においては安静状態でも発生する危険性が大きい。外出はなるべく避け、涼しい室内に移動する。
C 厳重警戒	中等度以上の生活活動でおこる危険性	外出時は炎天下を避け、室内では室温の上昇に注意する。
B 警戒	強い生活活動でおこる危険性	運動や激しい作業をする際は定期的に十分に休息を取り入れる。
A 注意	強い生活活動でおこる危険性	一般に危険性は少ないが激しい運動や重労働時には発生する危険性がある。



● 熱中症を防止する機能ではありません。この機能は補助的にご使用ください。

高温・高湿みはり

便利な機能

ウイルスの生存しやすい湿度・温度になるとお知らせします。

みはりランプが「赤」点灯になると、おまかせ運転、風量「自動」で運転しているときは、風量を少し強めて運転します。

みはりランプ	お知らせ音声・表示部 (30 秒間表示)	
赤	「♪お部屋が乾燥しています」※ ¹	湿度(%)表示 点灯
	「♪お部屋の温度が低くなっています」※ ¹	室温(℃)表示 点滅
消灯	なし	(通常表示)

室内環境	温湿度エリア (下表)
乾燥	(3)
低温	(1)・(2)
乾燥・低温でない	(1)・(2)

● 乾燥・低温になると、ウイルスが生存しやすい環境になります。

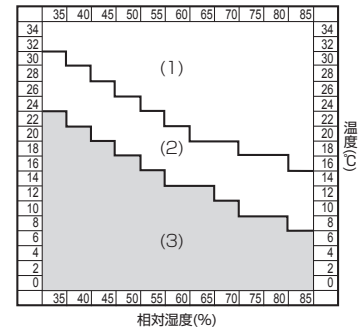
室内環境に応じて、加湿運転で湿度を上げるとともに、暖房器具を併用して室温を上げることをおすすめします。

資料提供: 仙台市 庄司内科小児科医院 院長 庄司眞先生

右表	絶対湿度(*2)	ウイルス生存環境	生存率(*3)
(1)	11gを超える	ウイルスが生存しにくい環境	0~数%
(2)	11g以下	ウイルスが生存可能な環境	5%
(3)	7g以下	ウイルスの生存に適した環境	20%

*2 絶対湿度とは、室温に関係なく体積1m³の空気中に含まれる水蒸気の量のことです。グラムで表します。一方、一般に天気予報などで使われている湿度は、相対湿度といわれ、ある温度における飽和水蒸気量に対するそのときの空気中の水蒸気の比率を示し、パーセントで表します。従って、同じ相対湿度60%でも、15℃では絶対湿度約8g、30℃では絶対湿度約18gと異なります。

*3 空気中に放出されたウイルスの各環境下における6時間後の生存率。



● ウイルスそのものの存在をお知らせするものではありません。

● みはりランプ消灯時も感染予防を保証するものではありません。あくまで一般的な日常生活における感染予防のための環境づくりの目安としてください。

● 風量「自動」で運転中に湿度が約55~65%になると加湿量を調整していますが、ウイルスが生存しやすい環境に応じてコントロールしているわけではありません。

※¹ 使用状況によりお知らせ内容は変わります。

乾燥・低温みはり

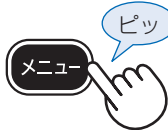
便利な機能 (つづき)

設定モード

設定変更のしかた

(運転中に)

1



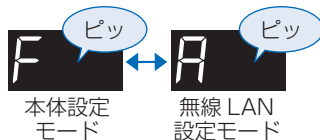
3 秒以上
長押し



設定モードが
表示されます

- 空気清浄運転は停止します。

2



本体設定
モード

無線 LAN
設定モード



機能番号が
表示されます

変更したい設定モードを選ぶ

「無線 LAN 設定モード」については、
別冊の「無線 LAN ガイドブック」を
ご覧ください。

決定する

3



決定した機能の現在の
設定番号が表示されます

変更したい機能番号を選ぶ



を押すと進む



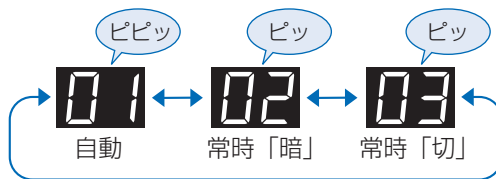
を押すと戻る

決定する

4



(例) モニター明るさを変更する場合



次の機能番号が
表示されます

変更したい設定番号を選ぶ



を押すと進む



を押すと戻る

決定する

5



終了

設定モードを終了する

ご注意

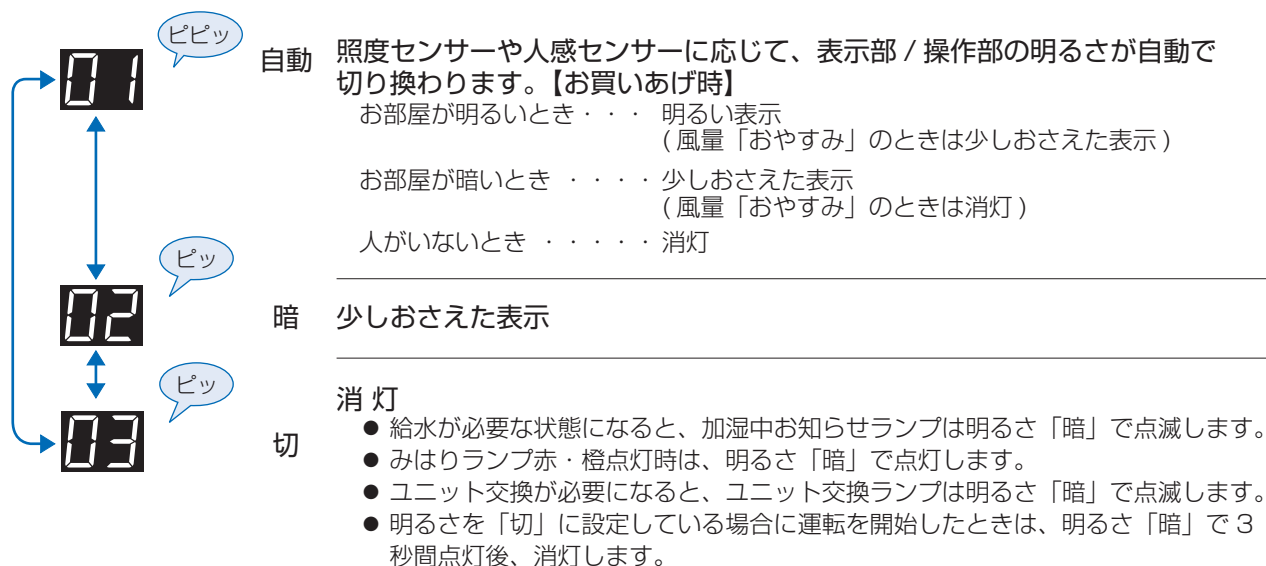
- 続けて複数の機能を変更する場合は、手順 3～4 を繰り返してください。
- 3 分間操作しなかったときは、設定モードを終了し、元の運転を再開します。おまかせボタンを押して決定していない設定内容は、変更せずに終了します。(途中でココロエンジンが操作方法をお知らせします。)

設定変更できる機能

モニター明るさ

F01

表示部の明るさを調節できます

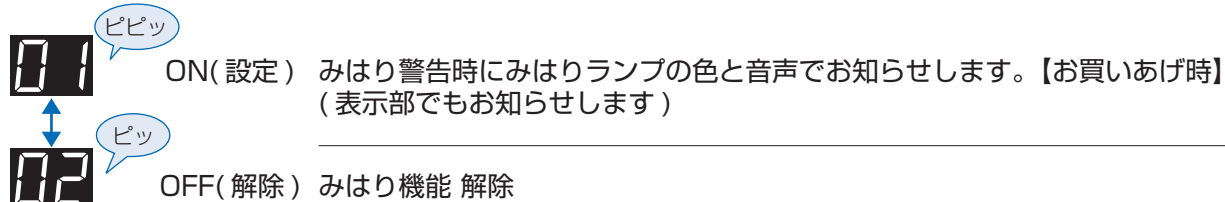


お部屋が暗いときは「ココロエンジン」のお知らせを制限します。(聞いてボタンを押したときは、お知らせします)

みはり機能

F02

みはり機能を設定 / 解除できます



ご注意

お知らせ音声について (みはり機能の詳細は [21 ページ](#))

- みはりランプ「赤」点灯・点滅時はお部屋の環境に変化がない場合、1時間ごとにお知らせ音声が鳴ります。
- ココロエンジンの音量を「切」に設定すると、お知らせ音声を消すことができます。
- みはり機能で高温・高湿状態をお知らせする際に、風量「おやすみ」で運転中、または照度センサーがお部屋の明るさを暗いと感知しているときは、音量「大」「中」に設定していても音量「小」でお知らせします。
- みはり機能で乾燥または低温状態をお知らせする際に、風量「おやすみ」で運転中、または照度センサーがお部屋の明るさを暗いと感知しているときは、お知らせ音声が鳴りません。
- 使用状況により、お知らせ内容は変わります。



便利な機能 (つづき)

設定モード (操作方法は 22 ページを参照してください)

運転自動復帰

F03




停電後など電力が復帰したときに、自動的に運転を再開させることができます

- | | | |
|---|---------|--|
|  | OFF(解除) | 停電時や、運転中に差込プラグが抜けたとき、通電を再開しても運転は再開せず、各設定は初期設定に戻ります。【お買いあげ時】 |
|  | ON(設定) | 停電時や、運転中に差込プラグが抜けたり、ブレーカーが落ちたりしたときでも、通電を再開すれば直前の運転モード・設定で運転を再開します。 |

照度センサー感度

F04




照度センサーの感度を調整できます

- | | | |
|---|----|---------------------------|
|  | 低い | お部屋の明るさが暗くなっても前面表示部が明るいとき |
|  | 標準 | 【お買いあげ時】 |
|  | 高い | お部屋が明るいときでも前面表示部が暗くなる時 |

高感度ホコリセンサー感度

F05




高感度ホコリセンサーの感度を調整できます

- | | | |
|---|----|--|
|  | 低い | PM2.5 モニターやホコリモニター、きれいモニターがたびたび「赤」になるとき |
|  | 標準 | 【お買いあげ時】 |
|  | 高い | PM2.5 モニターやホコリモニターが点灯しないとき
きれいモニターが「水色」のまま変わらないとき |

ニオイセンサー感度

F06

ニオイセンサーの感度を調整できます

- | | | |
|---|----|----------------------|
|  | 低い | ニオイモニターがたびたび「赤」になるとき |
|  | 標準 | 【お買いあげ時】 |
|  | 高い | ニオイモニターが点灯しないとき |

電力料金単価

F07

24 時間電気代（目安）表示の電力料金単価を変更することができます



プレフィルター自動掃除機能

F08

プレフィルターを自動でお掃除する機能を設定できます

	ON(設定)	運転時間が約 48 時間経過することによりプレフィルターのホコリを自動でお掃除します。【お買いあげ時】
	OFF(解除)	プレフィルターを自動でお掃除しません。 こまめにプレフィルターの掃除をしてください。 ● 解除していても、空気清浄機能を維持するために、前回のお掃除から約 1 カ月（約 720 時間）運転すると、自動でお掃除します。（19 ページ）

人感センサー感度

F09

人感センサーの「人がいない」と判断する時間を変更できます

	標準	【お買いあげ時】
	長め	人がいるのに、表示が消える・風量が強くなるとき
	切	人感センサーを「切」にします

効果実感モード制限時間

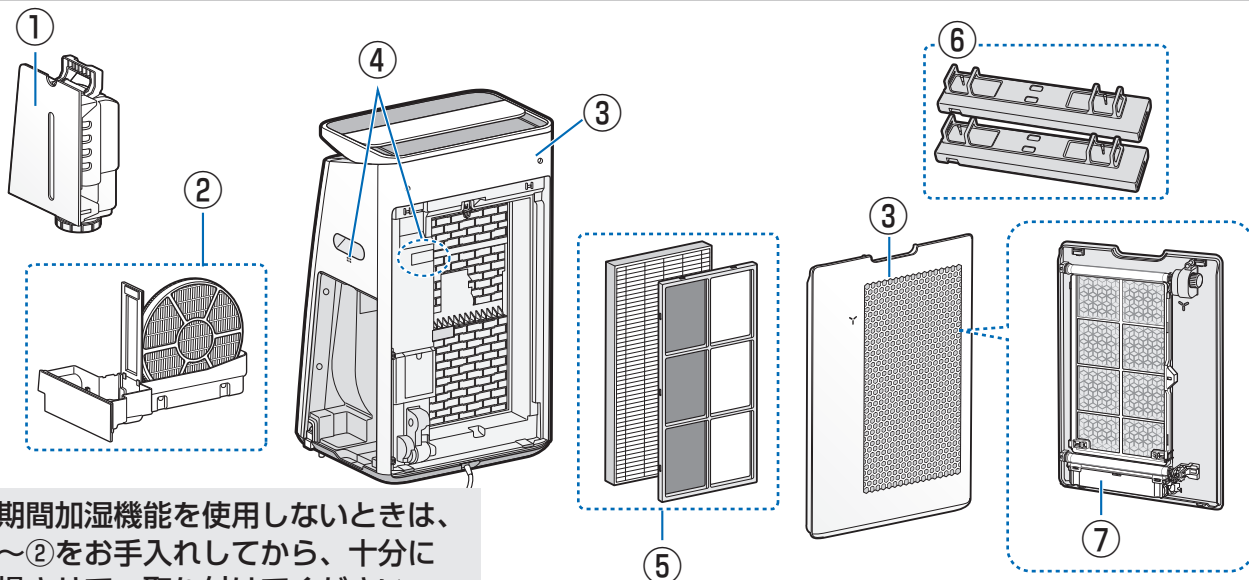
F10

人がいないときの風量を強めた運転時間に制限を設定します

	無制限	人感センサーが「人がいない」と判断している間、風量を強めた運転をします。 【お買いあげ時】 ● 「無制限」にしても、「人がいない」と判断している時間が約 1 カ月（約 720 時間）継続すると、自動で風量を弱めます。
	24 時間	人感センサーが「人がいない」と判断してから 24 時間経過すると、自動的に風量を弱めた運転になります。 ● 再び「人がいる」と判断すると、人感センサーが「人がいる／いない」を判断する通常の効果実感モードで運転します。

お手入れ

お手入れ箇所



長期間加湿機能を使用しないときは、①～②をお手入れしてから、十分に乾燥させて、取り付けてください。

お手入れ箇所	通常のお手入れ頻度	加湿お手入れランプが点灯したとき	吹出口からのニオイが気になるとき
① タンク (28 ページ)	給水のたび	○	○
② 加湿フィルター・トレー (28,29 ページ)	1 カ月に 1 回程度	○	○
③ 本体・後ろパネル (30 ページ)			—
④ センサー部 (30 ページ)			—
⑤ 集じんフィルター・脱臭フィルター (30 ページ)	—	—	○
⑥ プラズマクラスターイオン発生ユニット (31 ページ)	6 カ月に 1 回程度	—	—
⑦ ダストボックス (32 ページ)			

加湿お手入れランプ

※ 水を入れていない場合は、点灯しません。

運転時間、またはトレーに水が入っている時間のいずれかが約 720 時間経過すると点灯します。(ただし、差込プラグを抜いている間は時間をカウントできません)

(お手入れ後)

加湿お手入れランプ



3 秒以上長押し

加湿お手入れランプが消灯します

お手入れ後、運転を開始し、**加湿ボタン**を 3 秒以上長押しして加湿お手入れランプを消灯させてください。

- お手入れ後は、加湿お手入れランプが点灯してなくても、メニューボタンを押してから、加湿ボタンを 3 秒以上押ししてください。

本体やフィルターのお手入れに次のものは使わないでください。

(表面を傷めたり、内部(精密部)に液が浸透すると故障の原因)



シンナー
ベンジン
アルコール



オープンクリーナー
クレンザー
漂白剤



柑橘類由来成分
含有洗剤
(リモネンなど)



住宅・家具用
合成洗剤
(アルカリ性)



スプレー式洗剤
金属タワシ

集じんフィルター・脱臭フィルター

空気清浄機は、お部屋全体のホコリやニオイ成分を集める機器です。

芳香剤・アロマオイル・タバコや焼肉など強いニオイのある環境でお使いになると、フィルターにニオイが付着し、数週間から数カ月でニオイが発生する場合があります。

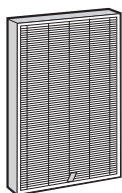
お手入れ頻度にかかわらず、こまめにお手入れをしていただくことで、ニオイの発生をおさえ、フィルターが長持ちします。

強いニオイがある環境ではお部屋の換気と併用してお使いいただくことをおすすめします。

(ニオイはホコリに比べて除去するのに時間がかかります)

集じんフィルター

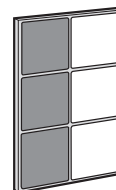
PM2.5、花粉、アレル物質(ダニのふん・死がい)、カビ菌、ホコリ・チリ、タバコの煙(粒子)、ペットの毛などを捕集します。



- お部屋の細かい粉じんやホコリを集めるため、変色(灰色、黄土色など)することがありますが、異常ではありません。

脱臭フィルター

タバコの煙(ニオイ)、トイレのニオイ、生ゴミのニオイ、ペットのニオイなど生活臭を吸着・分解します。



- 有害なガス成分(タバコの一酸化炭素など)・常時発生し続けるニオイ成分(建材臭・ペット自体のニオイなど)のすべてを除去することはできません。

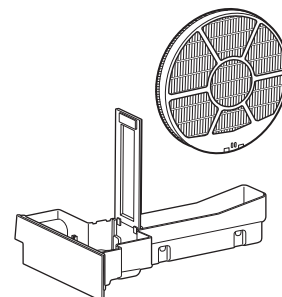
加湿フィルター・トレー

トレーから水を吸い上げ、気化させることで、通過した空気を加湿します。

水道水中のミネラル成分が付着して白く固まると、お部屋のニオイ成分を吸着し、**加湿フィルターが乾くときに嫌なニオイを放出することがあります。**(水質など環境によって異なります)こんなときは、加湿フィルターのお手入れをしてください。

見た目がキレイでも、目に見えないミネラル成分が含まれています。加湿お手入れランプの点灯にかかわらず、こまめに水洗いすると、ミネラル成分が付着しにくくなり、ニオイの発生をおさえられます。

- 水や加湿フィルター・トレーに赤色や黄色、白色の汚れなどがつくことがありますが、水道水中のミネラルや鉄分であり、異常ではありません。



お手入れ (つづき)

タンク

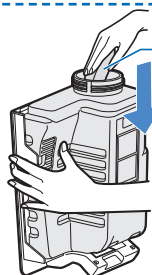
給水のたびに



少量の水を入れ
振り洗い

- 給水タンク取っ手を持って振り洗いしないでください。
- 給水タンクキャップを下にして置かないでください。(水もれのおそれ)

汚れやニオイ
が気になる
とき



スポンジなど



タンクキャップ
歯ブラシなど

タンクキャップとタンク内を洗う

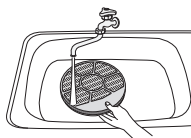
- タンクキャップのゴム部分に白い汚れがつくことがあります。歯ブラシなどでお手入れしてください。

加湿フィルター・トレー

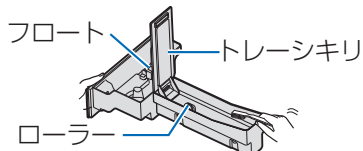
約 1 カ月に 1 回程度

水洗いする

加湿フィルター



トレー

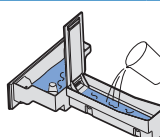
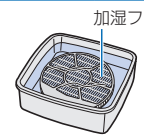


- ※ トレーシキリ・フロート・ローラーは取りはずさないでください。(水漏れ・故障の原因)

はずれた場合 (29 ページ)

- 加湿フィルターは、トレーに入れたままシンクへ持って行ってください。また分解しないで洗ってください。
- トレーの水は、定期的に捨ててください。(カビや雑菌の繁殖のおそれ、悪臭の原因)

汚れやニオイ
が気になる
とき

症状	水あかが取れにくい・ニオイがする		白い固まりが取れにくい
用意するもの	台所用合成洗剤 (粉末)	重曹	クエン酸 薬局・薬店でお求めになれます
使用量	使用する洗剤に記載の使用量でご使用ください	水 1L あたり約 36g (大さじ4杯)	水またはぬるま湯 (40℃以下) 1L あたり約 6g (大さじ 2/3 杯)
洗いかた			 加湿フィルター つけ置き洗い
つけ置き時間	約 30 ~ 60 分		約 2 時間
つけ置き洗い後	洗剤・重曹・クエン酸が残らないよう、十分に水ですすぐ。		

ご注意

- 指定以外の洗剤を使用すると、変形・変色・割れ (水もれ) の原因になります。(27 ページ記載の洗剤などは使わないでください)
- すすぎが不十分な場合、洗剤やクエン酸のニオイ、本体の変形・変色の原因になります。
- 水あかや白い固まりが残ったまま使用すると、水もれの原因になります。

ニオイや汚れが取れなかったり
ひどいときは、フィルター交換
が必要となる場合があります。

37 ページ



警告



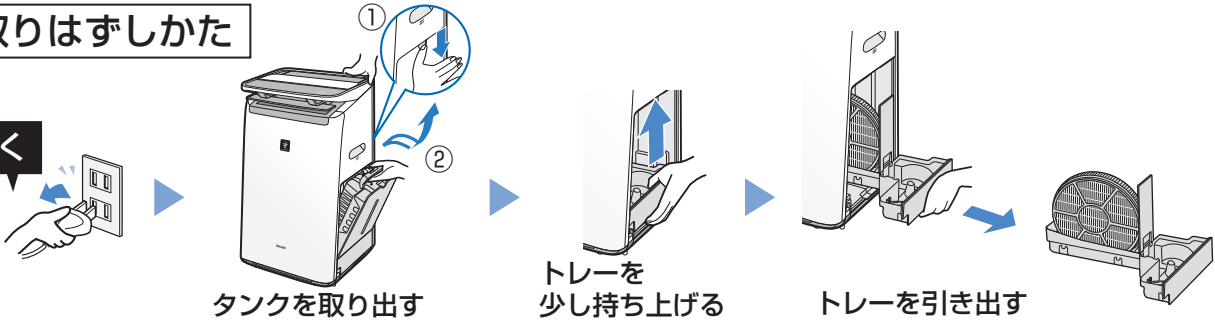
お手入れ時は、必ず運転を
停止し、差込プラグを抜く
プラグを抜く

【感電やけがの原因】

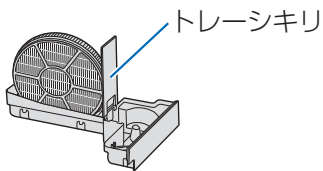
タンク・加湿フィルター・トレー

取りはずしかた

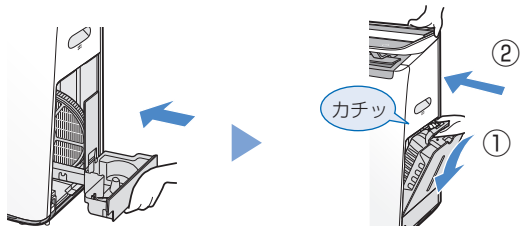
抜く



取り付けかた



加湿フィルターを
トレーにセットする



トレーを
本体へ取り付ける

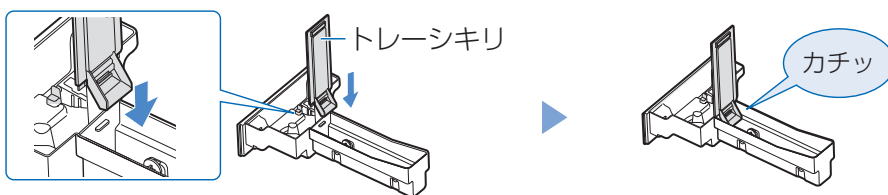
タンクを
本体へ取り付ける

- トレーシキリは、ゆるめに取り付けてあります。異常ではありません。
- 加湿フィルターは裏表ありません。

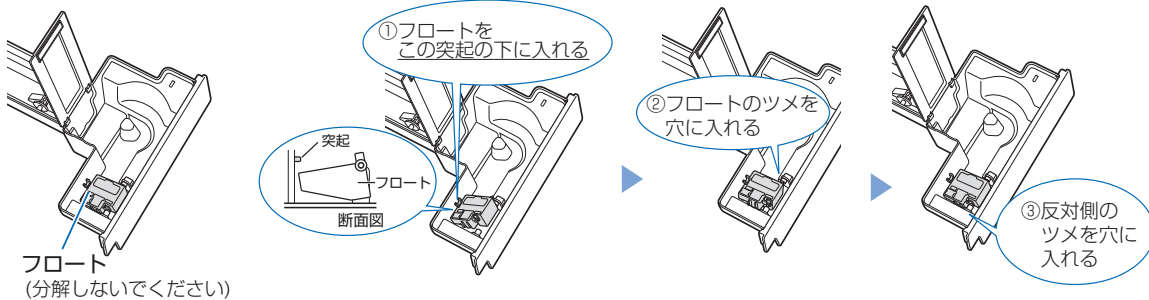
トレーシキリ・フロート・ローラーがはずれたとき

下図のようにトレーシキリを差し込んでください。

トレーシキリ

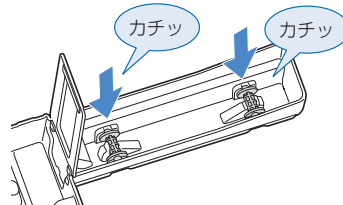


フロート



ローラー

矢印方向へトレーの突起に、
横から引っ掛けてください。



お手入れ

お手入れ (つづき)

本体・後ろパネル

約1カ月に1回程度

柔らかい布で拭き取る



キャスター(4カ所)も
お手入れする。

汚れやニオイ
が気になる
とき

水またはぬるま湯(40℃以下)
を含ませた布で拭く。



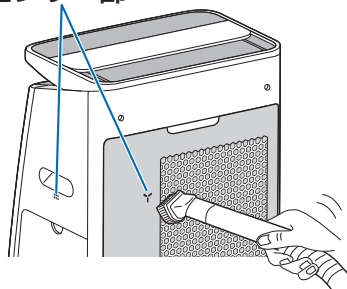
本体や後ろパネルは
絶対に水洗いはしない

センサー部

約1カ月に1回程度

ホコリを
掃除機で吸い取る

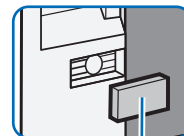
センサー部



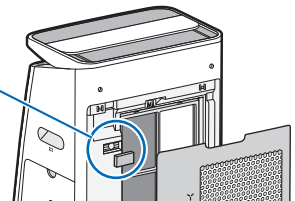
汚れが
ひどいとき

センサーフィルターを水洗いする

- 十分に乾かしてから本体に取り付けてください。



センサーフィルター
(表裏はありません)



集じんフィルター・脱臭フィルター

汚れや吹出口からのニオイが気になるとき

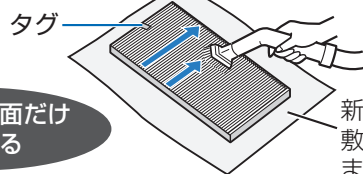
汚れやニオイ
が気になる
とき

フィルター表面に付いたホコリを
掃除機で軽く吸い取る



水洗い・天日干しは絶対にしない
(フィルターの機能を失います)

集じんフィルター

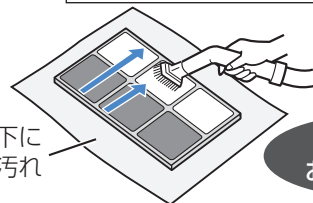


タグのある面だけ
お手入れする

新聞紙などを下に
敷くと周りが汚れ
ません。

- タグのない面は、掃除しないでください。
- フィルターは破れやすいので、力を入れないよう十分に注意してください。

脱臭フィルター



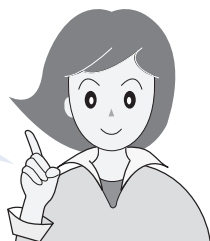
両面
お手入れする

- フィルターに力を加えすぎると割れることがあるため、取り扱いには十分に注意してください。

※ 集じんフィルターや脱臭フィルターの表面にホコリが付くことがありますが、異常ではありません。
(本体の隙間からホコリが入ることがあります)

ニオイや汚れが取れなかったりひどいときは、フィルター交換が必要となる場合があります。 (37 ページ)

安定した高濃度プラズマクラスターイオンを放出するためにも、こまめなお手入れが必要です。



警告



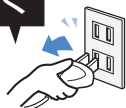
お手入れ時は、必ず運転を停止し、差込プラグを抜く

【感電やけがの原因】

プラズマクラスターイオン発生ユニット (電極部) 約6カ月^{*}に1回程度 (※1日24時間使用した場合)

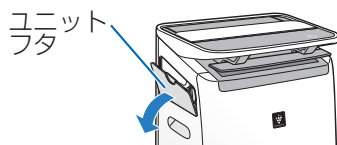
1

抜く



差込プラグを抜く

2



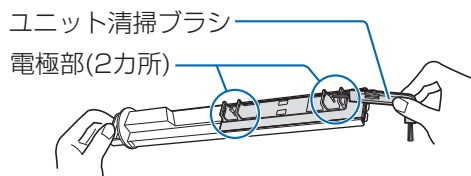
ユニットフタを取りはずす

3

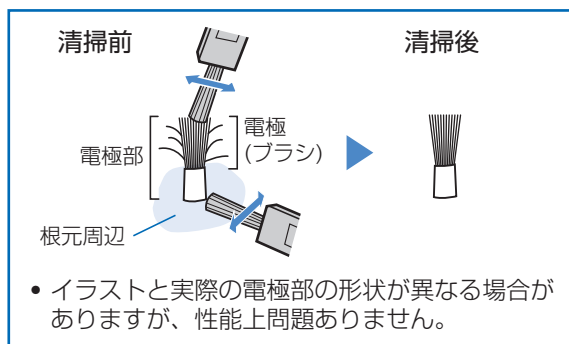


ユニットホルダーのつまみ部を持って引き出す (2カ所)

4



ユニットの電極部と根元周辺に付いたホコリや汚れを、付属のユニット清掃ブラシを往復させて取り除く



ご注意

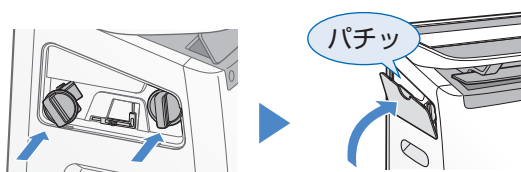
- 付属のユニット清掃ブラシ以外でお手入れしない。(故障の原因)
- 電極 (ブラシ) を直接手で触らない。(痛み・かゆみのおそれあり)
- 電極を変形させない。(故障の原因)
- 接続端子を触らない。(故障の原因)



接続端子

- 汚れがひどい場合は、先を水で少し湿らせた綿棒でお手入れする。
- 一部曲がっている電極 (ブラシ) が清掃によって切れ落ちる場合がありますが、性能上問題ありません。

5



ユニットホルダー (2カ所) とユニットフタを取り付ける

ご注意

- ユニットホルダーは奥までしっかり挿入してください。挿入が不十分な場合は、運転時にエラー「E9」を表示します。

お手入れ

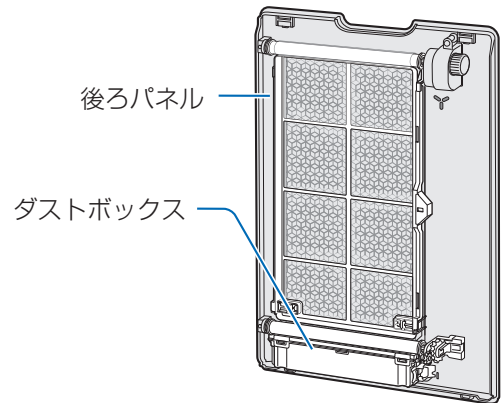
お手入れ (つづき)

ダストボックス

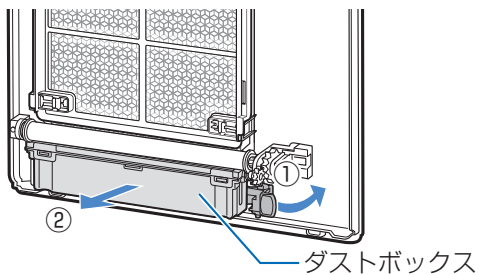
ごみすてランプ

ごみすてランプが点灯したときは、ダストボックスをお手入れしてください。

(1日24時間使用した場合、約6ヵ月で点灯)



1

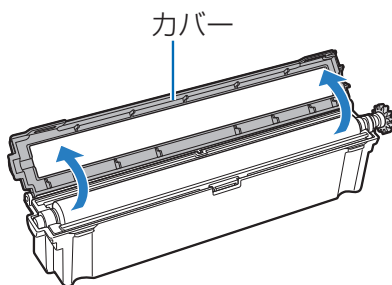


後ろパネルからダストボックスを取りはずす

- つまみ (オレンジ) を右に広げながら (①)、ダストボックスを引き出す (②)

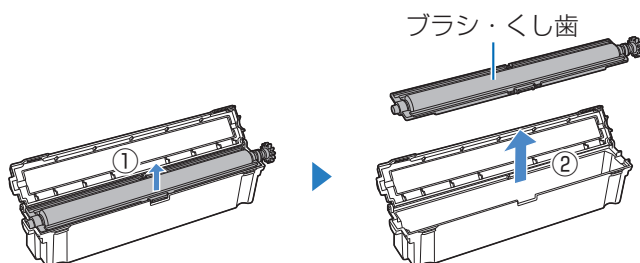
後ろパネルのはずしかた 11 ページ

2



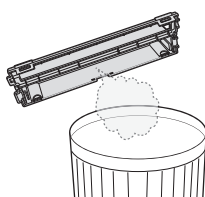
ダストボックスのカバーをあける

3



ブラシ・くし歯をはずす

4



ホコリを捨てる



警告



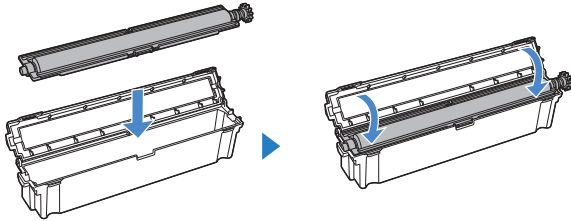
プラグを抜く

お手入れ時は、必ず運転を停止し、差込プラグを抜く

【感電やけがの原因】

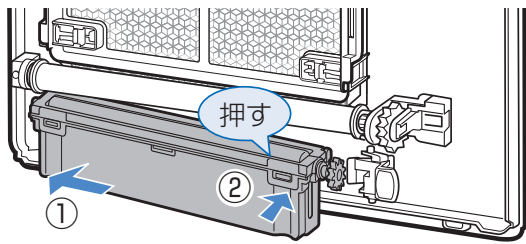
約 6 ヶ月に 1 回程度 または「ごみすてランプ」が点灯したとき

5



くし歯・ブラシを取り付け、カバーを閉める

6



後ろパネルにダストボックスを取り付ける

- ダストボックスの左側をツメに引っ掛け (①) 押しこむ (②)

後ろパネルの取り付けかた 11 ページ

お手入れ後



3 秒以上長押し

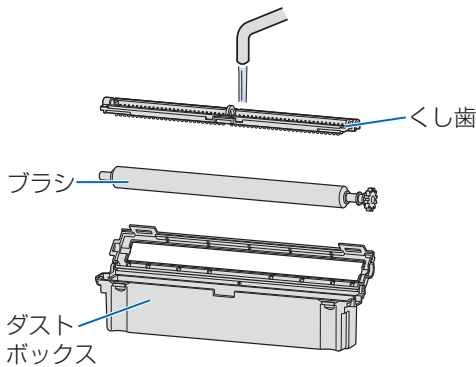
ごみすてランプ / プレフィルター掃除ボタンが消灯します

運転を開始し、プレフィルター掃除ボタンを 3 秒以上長押しして、ごみすてランプを消灯させる

- お手入れ後は、ごみすてランプが点灯していなくても、メニューボタンを押してから、プレフィルター掃除ボタンを 3 秒以上押ししてください。

汚れやニオイが気になるとき

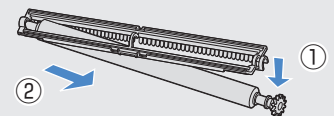
水洗いする



- 十分に乾かしてから本体に取り付けてください。

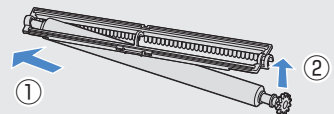
くし歯とブラシを取りはずすことができます

取りはずしかた



ブラシのギアを外し (①)、くし歯から取りはずす (②)

取り付けかた



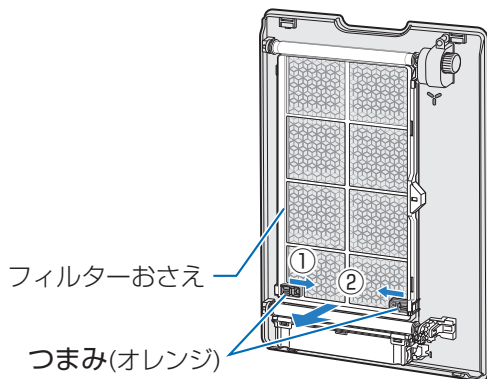
ブラシをくし歯に差し込み (①)、くし歯にはめる (②)

お手入れ

お手入れ (つづき)

プレフィルター

1

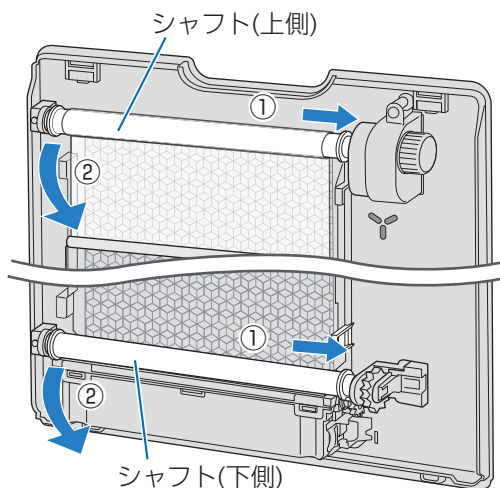


フィルターおさえを取りはずす

- つまみ(左右2カ所)を内側にスライドさせて(①)取りはずす(②)

後ろパネルのはずしかた 11 ページ

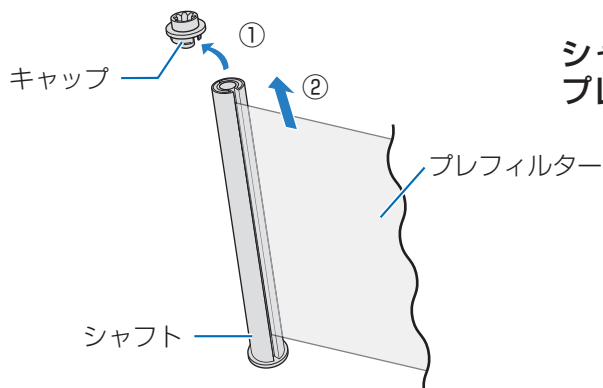
2



シャフトを取りはずす

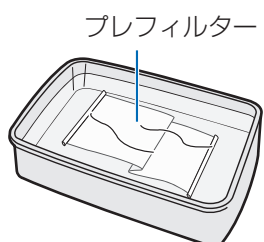
- シャフトを右側へ押しこみ(①)、左側から外す(②)

3



シャフトのキャップを外し、プレフィルターを引き出す(2カ所)

4



つけ置き時間 約10分

プレフィルターをつけ置き洗いする

- ① 台所用合成洗剤を溶かした液^{*}で、つけ置き洗いをする。
- ② 洗剤が残らないよう、十分洗い流す。
- ③ 陰干しをする。

^{*}使用する洗剤に記載の使用量でご使用ください。

ご注意

- ブラシなどで強くこすったり、洗濯機で洗ったりしない。(傷みの原因)
- 乾燥機で乾かさない。(縮みの原因)



警告

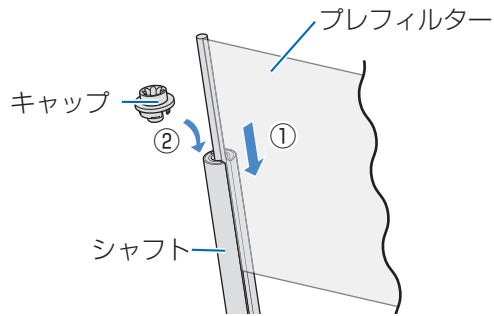


お手入れ時は、必ず運転を
停止し、差込プラグを抜く
プラグを抜く

【感電やけがの原因】

汚れやニオイが気になるとき

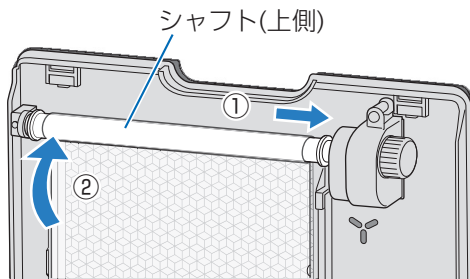
5



シャフトにプレフィルターを差し込み、
キャップをつける (2カ所)

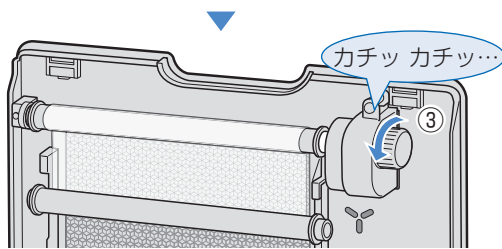
- プレフィルターに裏表・上下方向はありません。

6



シャフトを後ろパネル上側に
取り付ける

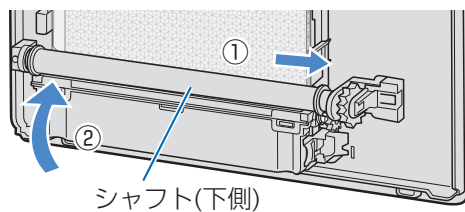
- シャフトの右側を後ろパネルに差し込み (①)、
取り付ける (②)



ダイヤルを手前 (反時計回り)
に回して、プレフィルターを
巻き取る

- シャフト (下側) が上にくるまで巻き取る (③)

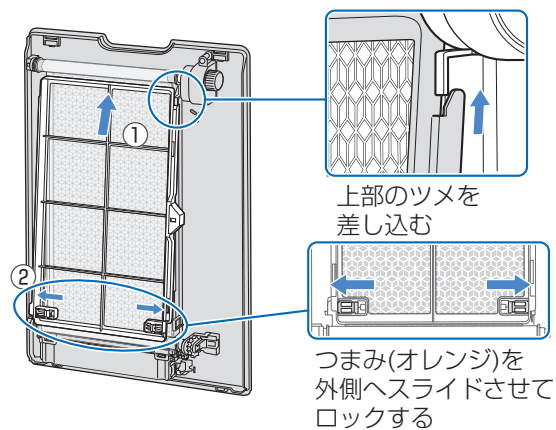
7



シャフト (下側) を取り付ける

- シャフト (下側) を下に引き、右側を後ろパネル
に差し込み (①)、取り付ける (②)

8



フィルターおさえを取り付ける

後ろパネルの取り付けかた 11 ページ

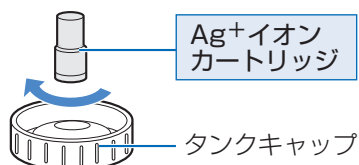
お手入れ

プラズマクラスターイオン発生ユニット／消耗品の交換

Ag⁺イオンカートリッジ

約1年に1回*

形名：FZ-AG01K1 (1個) / FZ-AG01K2 (2個)



Ag⁺イオンカートリッジ

タンクキャップ

タンクキャップは交換部品ではありません。
捨てないでください。

別売品に記載の交換方法に従い、交換してください。

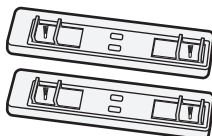
Ag⁺イオンカートリッジは取り付けずに使用いただくこともできますが、ヌメリとニオイの原因を抑える効果が得られなくなります。

※ 1日平均約2.5Lの水を使用した場合。(総使用量900Lが交換の目安です)
水質、使用環境によっては、交換時期が早くなることがあります。

プラズマクラスターイオン発生ユニット

ユニット交換ランプ(赤)が点滅したとき*

形名：IZ-C100S2 (2個)

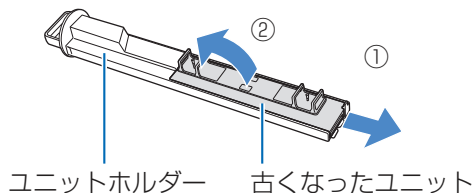


交換用プラズマクラスターイオン発生ユニットの保証期間は、お買いあげの日から2年間です。

ユニットの交換

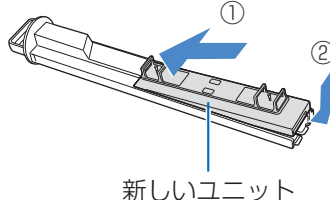
ユニットホルダーから古くなったユニットを取り出し、新しいユニットを取り付ける

①ツメをはずし、②取り出す



ユニットホルダー 古くなったユニット

元通り取り付ける



新しいユニット

- ユニットの取り付け方向を間違えると 本体に取り付けることができません。ご注意ください。
- 本体からの取り出しがた (31 ページ)

※ 総運転時間が約17,500時間(1日24時間運転した場合、約2年)経過すると、ユニット交換ランプが点滅します。(どの運転モードで使用してもユニットの交換時期は同じです)

使い始め

総運転時間

約17,500時間

- 交換してください。



ユニット交換ランプ
点滅(赤色)

総運転時間

約19,000時間

- プラズマクラスターイオンの発生が停止します。



ユニット交換ランプ
速い点滅(赤色)

(ユニットを交換すると、ユニット交換ランプは消灯します)

製品の性能を保証するため、
 消耗品はシャープ純正品のご使用をおすすめします。
 詳細はこちらからもご確認ください。

http://www.sharp.co.jp/support/air_purifier/doc/filter_top.html



警告

交換時は、必ず運転を停止し、差込プラグを抜く
 プラグを抜く

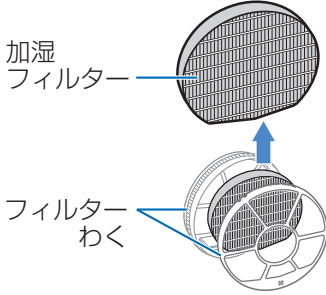
【感電やけがの原因】

加湿フィルター

約 10 年に 1 回[※]

形名 : FZ-E100MF

別売品に同梱の取扱説明書に従い、交換してください。



水質により加湿フィルターの寿命は異なります。
 10年以内でも、次のような状態になった場合は交換してください。

- お手入れしても水あかやニオイが取れない。
- 変色（黒色・黄色）や汚れがひどい。
- 白い固まりが加湿フィルター全面に付着した。
- 傷みや型くずれがひどい。

フィルターわくは交換部品ではありません。
 捨てないでください。

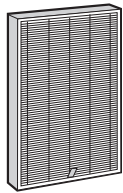
※ 定格加湿能力に対し加湿能力が 50% に落ちるまでの時間。加湿空気清浄運転を 1日 8 時間した場合の交換の目安です。（「日本電機工業会規格（JEM1426）」による） 使用状況によっては、寿命が早まる場合があります。定期的にフィルターのお手入れが必要です。

集じんフィルター

約 10 年に 1 回[※]

形名 : FZ-E100HF

別売品に同梱の取扱説明書に従い、交換してください。



使用環境によっては、数週間から数カ月でフィルターからニオイが発生し、フィルター交換が必要となる場合があります。

- ※ 1日にタバコの煙 5本相当の粉じんを吸った場合、集じん能力が初期の 50% になるまでの時間を目安としています。
 （「日本電機工業会規格（JEM1467）」による）
 1日にタバコの煙 10本相当を吸った場合は約 5年が目安です。

集じんフィルターの性能と交換目安の詳細はWebページをご覧ください。



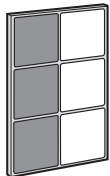
http://www.sharp.co.jp/support/air_purifier/visualguide.html

脱臭フィルター

約 10 年に 1 回[※]

形名 : FZ-E100DF

別売品に同梱の取扱説明書に従い、交換してください。



使用環境によっては、数週間から数カ月でフィルターからニオイが発生し、フィルター交換が必要となる場合があります。

- ※ 1日にタバコの煙 5本相当の臭気を吸った場合、脱臭能力が初期の 50% になるまでの時間を目安としています。（「日本電機工業会規格（JEM1467）」による）
 1日にタバコの煙 10本相当を吸った場合は約 5年が目安です。

ご注意

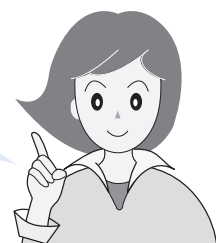
- フィルター交換のときは汚れが周囲に付着しないように、新聞紙などを敷いてください。
- 古いユニットは燃えないゴミとして廃棄してください。
- 消耗品は、お住まいの地域のごみ分別方法に従って廃棄してください。

加湿フィルター	PET・レーヨン	Ag ⁺ イオンカートリッジ	ナイロン ポリプロピレン
集じんフィルター	ポリプロピレン・ポリエチレン		
脱臭フィルター	紙・ABS樹脂（わく）		

- 消耗品は保証期間中でも「有料」とさせていただきます。

こんなときは？

修理依頼やお問い合わせの前に、もう一度お調べください



こんなとき	お調べください	参照ページ
蒸気（湯気）が見えない	<ul style="list-style-type: none"> ●水を沸騰させて蒸気（湯気）を出す方式ではなく、加湿フィルターに風を当てて湿った空気を出す「気化方式」のため蒸気（湯気）は見えません。 	—
加湿しすぎない？	<ul style="list-style-type: none"> ●ヒーターを使用していないので、加湿しすぎることはありません。（加湿中お知らせランプで確認できます） 	—
タンクの水が減らない減るのが遅くなった	<ul style="list-style-type: none"> ●加湿「切」にしていませんか？ ●みはりランプが点灯していませんか？ ●風量「ターボ」「強」「中」「静音」以外（おかせ運転など）で運転していませんか？ ⇒湿度コントロールをおこなっているため、適した湿度になると加湿を停止します。また、効果実感モードで人がいないときは、加湿「切」になります。 ●タンク・トレイ・加湿フィルター、フロートが確実に取り付けられていますか？ ●加湿フィルターに水あかやゴミが付着していませんか？ ⇒お手入れをしてください。 ●お部屋の湿度や温度によって、加湿量が変わります。 湿度の高いとき（雨の日など）や寒いとき …加湿量が少なくなり、タンクの水は減りにくくなります。 湿度が低いとき（乾燥する日）や暖かいとき …加湿量は増え、タンクの水は減りやすくなります。 	14 21 12~15 29 28 —
湿度が上がらない	<ul style="list-style-type: none"> ●タンクに水が入っていますか？ ●お部屋が広すぎませんか？ ⇒加湿空気清浄の適用床面積を目安にご使用ください。 ●本体を暖房器具の風が当たる場所に置いていませんか？ ⇒温度センサー／湿度センサーが誤動作しているおそれがあります。設置場所を変更してください。 ●加湿フィルター・加湿トレイに水あかやゴミが付着していませんか？ ⇒お手入れしてください。 ●おかせ運転や効果実感モードになっていませんか？ ⇒人がいないときは、加湿「切」にします。 ●温度表示、PM2.5表示または電気表示になっていませんか？ ⇒表示切換ボタンを押して、湿度表示に戻してください。 	14 48 9 28 13 20
加湿運転「入」のとき吹出口から吹き出す風が冷たい	<ul style="list-style-type: none"> ●水が気化するときにお部屋の空気の熱をうばうため、室温より低くなります。お部屋の広さによっては、冷たく感じる場合があります。（室温 20℃、湿度 30% のとき、吹出口から吹き出す風の温度は約 15℃） ●風向ボタンで、前ルーバーを閉じてお使いいただけます。（掃除アシスト運転時は変更できません） 	— 15
水道水を使わないといけない？	<ul style="list-style-type: none"> ●塩素処理されていて、雑菌が繁殖しにくいからです。水道水以外の水（井戸水・浄水器の水・ミネラルウォーターなど）を使用すると、カビや雑菌が繁殖しやすくなります。やむを得ずご使用になる場合は、こまめにお手入れしてください。 	—

加湿のしくみ

こんなとき

お調べください

参照
ページ

ニオイや煙が取れにくい

- フィルターがポリ袋に入ったままになっていませんか？
⇒ フィルターをポリ袋から出してください。
- 吹出口からの風が弱まっていませんか？
⇒ 下の表の★印の箇所のゴミやホコリを掃除してください。

11

27,30

お手入れ箇所					
センサー部	タンク	トレー	加湿フィルター	脱臭フィルター	集じんフィルター
★			★	★	★

※ プレフィルター自動掃除機能を解除しているときは、後ろパネルのホコリを掃除機で吸い取ってください。

吹出口の風がおう

- 加湿フィルターはお手入れしていますか？
⇒ こまめにフィルターのお手入れをしてください。
- 長い間、トレーに水がたまっていますか？
トレーやタンクにたまった水に雑菌が繁殖した場合、数週間から数カ月でフィルターからニオイが発生することがあります。
⇒ トレーや加湿フィルターのお手入れをしてください。
- ニオイの強い部屋で使用していませんか？
タバコや焼肉など、強いニオイがある環境で使用される場合、数週間から数カ月でフィルターからニオイが発生し、フィルターの交換が必要になる場合があります。
⇒ お部屋の換気と併用してお使いいただくことをおすすめします。
- 下の表の★印の箇所を点検し、ニオイのする箇所をお手入れしてください。

28

28

27~30
37

27~30

お手入れ箇所					
センサー部	タンク	トレー	加湿フィルター	脱臭フィルター	集じんフィルター
	★	★	★	★	★

- プラズマクラスターイオン発生時に微量のオゾンが発生するため、吹出口からニオイがすることがありますが、ごくわずかで、健康に支障はありません。

—

製品から「ポコポコ」と音がする

- タンクからトレーへ水が流れるときの気泡の音です。加湿量によって、音がする頻度は変わります。

—

製品の背面から「ジー」「ブーン」と音がする

- 表示部のプレフィルター掃除ランプが点滅していませんか？
⇒ プレフィルター自動掃除運転の音です。

18,19

吹出口から「チッチッチ」や「ジー、ジー、ジー」と音がする

- プラズマクラスターイオンが発生するときの音で、異常ではありません。音の大きさは使用環境や運転モードにより、大きく感じたり、聞こえにくく感じる場合がありますが効果は変わりません。プラズマクラスターイオンを「切」にすることもできます。

20

ニオイ

音

こんなときは？

こんなときは？ (つづき)

こんなとき	お調べください	参照ページ
<p>プレフィルター自動掃除機能を設定しているのにプレフィルターにホコリが残っている</p>	<ul style="list-style-type: none"> ● ダストボックスにホコリがたまっていませんか。 ⇒ダストボックスをお手入れしてください。 ● ダストボックスを取り付けていますか。 ⇒ダストボックスが取り付けられていないとお掃除できません。きちんとダストボックスを取り付けてください。 ● 使用状況や環境によりプレフィルターの汚れが十分に取れないことがあります。その場合は、ダストボックスにたまったほこりを捨て、プレフィルターを取りはずしてお手入れしてください。 	<p>32,33</p> <p>32,33</p> <p>34,35</p>
<p>プレフィルター自動掃除を開始しない</p>	<ul style="list-style-type: none"> ● 前回の自動掃除から 48 時間以上運転しないと、プレフィルター自動掃除は開始しません。 ● お部屋が暗くありませんか。 ⇒お部屋が暗いときは、プレフィルター自動掃除は開始しません。 ● パワフルショット / 掃除アシスト運転をしていませんか。 ⇒パワフルショット / 掃除アシスト運転中は、プレフィルター自動掃除を開始しません。 ● お部屋の空気が汚れていませんか。 ⇒きれいモニターが「水色」以外のときは、プレフィルター自動掃除は開始しません。 ● 何かボタンを押しませんでしたか。 ⇒ボタン操作をしてから約 10 分間は、プレフィルター自動掃除は開始しません。 	<p>18</p> <p>18</p> <p>18</p> <p>18</p> <p>18</p>
<p>設定を OFF(解除) にしているのに、プレフィルター自動掃除が始まる</p>	<ul style="list-style-type: none"> ● プレフィルターにホコリが詰まるのを防ぐために、前回の掃除から 720 時間運転すると、自動でプレフィルター自動掃除をします。 	<p>19</p>
<p>プレフィルター自動掃除を中止したのに、プレフィルター掃除ランプが点滅している</p>	<ul style="list-style-type: none"> ● プレフィルター掃除ボタンを押して中止すると、プレフィルターが元の位置に戻るまで、プレフィルター掃除ランプが点滅します。 	<p>19</p>
<p>後ろパネルをはずすとプレフィルター自動掃除が中止する</p>	<ul style="list-style-type: none"> ● 安全のため、後ろパネルをはずすとプレフィルター自動掃除は停止します。 	<p>—</p>
<p>運転が止まってプレフィルター掃除ランプが点滅している</p>	<ul style="list-style-type: none"> ● プレフィルター自動掃除中は、現在の運転を中断します。 	<p>18</p>

プレフィルター自動掃除機能

こんなとき	お調べください	参照 ページ
突然しゃべりだす	<ul style="list-style-type: none"> ● 空気の状態や使用状況により、操作をしていない場合でもお知らせすることがあります。気になるときは、聞いてボタンを3秒以上長押しして「ココロエンジン」の音量を「切」に設定してください。 	16,17
本体のお知らせを止めたい	<ul style="list-style-type: none"> ● 聞いてボタンを3秒以上長押しして、「ココロエンジン」の音量を「切」に設定してください。 	17
本体のお知らせやメロディが流れない	<ul style="list-style-type: none"> ● 音量「切」に設定していませんか？ ⇒ 音量「大」または「中」、「小」に設定してください。 ● お部屋の空気の状態や使用状況によっては、長い間お知らせしないことがあります。確認したいときは、聞いてボタンを押してください。 ● お部屋が暗くありませんか？ ⇒ 風量「おやすみ」で運転、またはお部屋が暗いと照度センサーが検知しているときは、「ココロエンジン」のお知らせが自動的に制限されます。 ● お知らせするタイミングは、条件により異なりますので、同じ内容でも、お知らせするときとしないときがあります。 	17 16,17 23 16
● マークが赤色になる	<ul style="list-style-type: none"> ● 乾燥・低温みはり機能が、ウイルスの生存しやすい湿度・温度を検知しました。室内が乾燥しているか、温度が低くなっています。 ● 高温・高湿みはり機能が、高温・高湿を検知しました。水分補給や室温を下げることをおすすめします。 	21 21
● マークが点滅する	<ul style="list-style-type: none"> ● 室内が高温・高湿になっています。水分補給や室温を下げることをおすすめします。 	21
● マークが消灯しない	<ul style="list-style-type: none"> ● 室内が乾燥している状態、または温度の低い状態が続いています。 ● 室内が高温・高湿の状態が続いています。 	21 21

ココロエンジン

みはり機能



こんなときは？

こんなときは？ (つづき)

こんなとき	お調べください	参照ページ
きれいモニター／ニオイモニター きれいモニターが 変わらない ニオイモニターが 点灯しない ホコリモニターが 点灯しない	<ul style="list-style-type: none"> ● 運転開始後しばらくは、センサーの感度が安定せず、きれいモニターの色が変わらないことがあります。数分運転すると、センサーの感度が安定します。 ⇒ それでも感度が悪いと感じるときは、高感度ホコリセンサーとニオイセンサーの感度を調整してください。 	22,24
	<ul style="list-style-type: none"> ● きれいモニターが水色から変わらない、またはニオイモニター／ホコリモニターが点灯しない場合、空気の良い状態が続いています。ニオイの発生する場所によっては、ニオイを感知しにくいことがあります。センサー部の近くでタオルをはたいてきれいモニターの色が変わったり、タバコの煙などを吹きかけたりして、きれいモニター・ニオイモニター・ホコリモニターの色が変われば正常です。 	—
	<ul style="list-style-type: none"> ● 室内に強いニオイがある状態で運転を開始すると、ニオイモニターの感度がにぶくなる場合があります。 ⇒ 風量「中」で数時間から1日運転してください。 	—
	<ul style="list-style-type: none"> ● センサーの感度がお部屋の状態に合わないことがあります。 ⇒ 高感度ホコリセンサーとニオイセンサーの感度を「高い」、または「標準」に設定してください。 	22,24
きれいモニターが 水色にならない	<ul style="list-style-type: none"> ● 空気が汚れているときは黄～赤で点滅します。 ● お部屋の窓やドアが開いていたり、気密性が低いお部屋の場合、外部の汚れが入ってくるため、水色になるのに時間がかかる場合があります。 	8 —
きれいモニター、ニオイモニター、ホコリモニターが、赤になったまま変わらない	<ul style="list-style-type: none"> ● センサー部にホコリが詰まっている可能性があります。 ⇒ センサー部のお手入れをしてください。 	30
きれいモニター／ニオイモニター／ホコリモニターが、たびたび切り換わる	<ul style="list-style-type: none"> ● ドアの開閉による空気の流れに反応することがあります。 ● センサーの感度を調整することができます。 ⇒ 高感度ホコリセンサーとニオイセンサーの感度を「低い」、または「標準」に設定してください。 	— 22,24
湿度／温度表示 「現在湿度」や「現在温度」の表示と他の湿度計や温度計の表示が違う	<ul style="list-style-type: none"> ● 同じ部屋でも設置する場所によって湿度や温度に差があるためです。 	—
	<ul style="list-style-type: none"> ● 本機のモニターと他の湿度計や温度計では、精度や湿度または温度の変化に対する応答の速さなどが異なります。(本機の表示は目安としてお使いください) ● 目的の表示になっていますか？ ⇒ 表示切換ボタンを押して、目的の表示にしてください。 	— 20


こんなとき	お調べください	参照 ページ
電気代（目安）表示	<p>1日（24時間）電気代（目安）はどのように表示されるの？</p> <ul style="list-style-type: none"> ●現在の運転状態を1日24時間続けた場合の電気代（目安）をお知らせします。 ●風量「ターボ」「強」「中」「静音」以外の運転中（おかせ運転など）は、風量が自動的に切り換わるため、現在の風量で24時間運転を続けた場合の電気代（目安）を表示しています。 ●電気代は、新電力料金目安単価 27円/kWh（税込）で算出しています。また、1円以下の小数点は、四捨五入して表示します。 ⇒ 電力料金単価は変更できます。 	20 20 22,25
	<p>電気代が変わらない</p> <ul style="list-style-type: none"> ●電気代（目安）は、現在の運転状態を1日24時間続けた場合の電気代（目安）をお知らせしています。風量ボタンなどで運転状態を切り換えたときに、電気代表示が変わることを確認してください。 ●湿度、温度、またはPM2.5表示になっていませんか？ ⇒ 表示切換ボタンを押して、電気代表示にしてください。 	20 20
PM2.5表示	<p>PM2.5モニターが点灯しない</p> <ul style="list-style-type: none"> ●お部屋にPM2.5など微小な粒子が少ない状態です。（きれいモニターが橙や赤に点滅している場合は、ニオイなどPM2.5以外の汚れに反応していることが考えられます） 	8,9
	<p>PM2.5濃度表示が「L」のまま変わらない</p> <ul style="list-style-type: none"> ●PM2.5などが一定時間継続して多いときに表示が変わるため、タバコや線香の煙を吹きかけた直後などは、すぐに反応しないことがあります。 	8,9
	<p>PM2.5モニターが消灯しない</p> <ul style="list-style-type: none"> ●石油ストーブやコンロを使用していたり、料理をしていたりするときは、燃焼によるススや煙などで室内の空気が汚れている可能性があります。換気を併用してお使いすることをおすすめします。 	8,9
	<p>PM2.5濃度表示が「H」のまま変わらない</p> <p>PM2.5濃度表示が下がらない</p> <ul style="list-style-type: none"> ●窓やドアが開いていたり、気密性の低いお部屋の場合、室外から汚れた空気（PM2.5など）が入ってきている可能性があります。 ⇒ 換気や窓の開閉を最小限にして、風量「中」や「強」、「ターボ」で運転してください。（PM2.5の濃度測定には、一定時間かかるため、表示が変わるまでに時間がかかる場合があります） 	15
	<p>天気予報などの地域のPM2.5情報と合わない表示をする</p> <ul style="list-style-type: none"> ●室外と室内、または、お住まいの環境（近くの交通量の多さ、お部屋の階数など）によって、PM2.5などの濃度に差があるためです。 	—
<p>PM2.5モニターがたびたび切り換わる</p> <ul style="list-style-type: none"> ●ドアの開閉による空気の流れに反応することがあります。 ●センサーの感度を調整することができます。 ⇒ 運転を停止して高感度ホコリセンサーの感度を「低い」、または「標準」に設定してください。 	— 22,24	

こんなときは？ (つづき)

こんなとき	お調べください	参照 ページ																		
加湿お手入れランプが点灯した	<ul style="list-style-type: none"> ● 下の表の★印の箇所をお手入れしてください。 <table border="1" data-bbox="630 450 1358 544"> <thead> <tr> <th colspan="6">お手入れ箇所</th> </tr> <tr> <th>センサー部</th> <th>タンク</th> <th>トレイ</th> <th>加湿フィルター</th> <th>脱臭フィルター</th> <th>集じんフィルター</th> </tr> </thead> <tbody> <tr> <td></td> <td>★</td> <td>★</td> <td>★</td> <td></td> <td></td> </tr> </tbody> </table>	お手入れ箇所						センサー部	タンク	トレイ	加湿フィルター	脱臭フィルター	集じんフィルター		★	★	★			28
お手入れ箇所																				
センサー部	タンク	トレイ	加湿フィルター	脱臭フィルター	集じんフィルター															
	★	★	★																	
加湿お手入れランプが消えない	<ul style="list-style-type: none"> ● 加湿ボタンを3秒以上長押ししましたか？ ⇒ お手入れした後は、加湿ボタンを3秒以上長押ししてリセットしてください。(加湿お手入れランプ/加湿ボタンが消灯します) 	26																		
ごみすてランプが点灯した	<ul style="list-style-type: none"> ● ダストボックスのお手入れ時期です。ダストボックスにたまったホコリを捨ててお手入れしてください。 	32,33																		
ごみすてランプが消えない	<ul style="list-style-type: none"> ● プレフィルター掃除ボタンを3秒以上長押ししましたか？ ⇒ ダストボックスをお手入れした後は、プレフィルター掃除ボタンを3秒以上長押ししてリセットしてください。(ごみすてランプ/プレフィルター掃除ボタンが消灯します) 	32,33																		
加湿中お知らせランプが赤色に点滅する	<ul style="list-style-type: none"> ● タンクに水が入っていません。 ⇒ タンクに水を入れてください。 加湿運転をしない場合は、加湿「切」にしてください。 	14																		
ランプ表示 タンクに水が入っているのに、加湿中お知らせランプが点灯しない、または、赤色に点滅する	<ul style="list-style-type: none"> ● フロートが引っ掛かっていませんか？ ⇒ トレーのお手入れをして、フロートの周りのごみを取り除いて、きちんと取り付けてください。 	28,29																		
	<ul style="list-style-type: none"> ● タンク、またはトレイが本体に確実に入っていますか？ ⇒ 本体に確実に取り付けてください。 	29																		
	<ul style="list-style-type: none"> ● スピーカー・電磁調理器など磁気のあるものに近づけると、フロートが誤動作し、給水を正しくお知らせできないことがあります。 	—																		
	<ul style="list-style-type: none"> ● 掃除アシスト運転にしていますか？ ⇒ 掃除アシスト運転時は加湿「切」で運転するため、加湿中お知らせランプは消灯します。 	13																		
	<ul style="list-style-type: none"> ● 風量「ターボ」「強」「中」「静音」以外の運転（おまかせ運転など）においては、運転中に適した湿度になると、加湿を停止し、加湿中お知らせランプは消灯します。 ● 本体が傾いていませんか？ ⇒ 水平な場所に設置してください。 	12,13 —																		
プラズマクラスターイオンランプが点灯しない	<ul style="list-style-type: none"> ● モニターの明るさが「切」に設定されていませんか？ ⇒ モニターの明るさを「自動」、または「暗」に設定してください。 ● プラズマクラスターイオンを「切」にしていますか？ ⇒ 風量ボタンを3秒以上長押しして、プラズマクラスターイオン「入」に設定してください。 	22,23 20																		
ユニット交換ランプが点滅している	<ul style="list-style-type: none"> ● ユニット交換ランプが点滅していませんか？ ⇒ ユニットの交換時期です。新しいユニットに交換してください。 	36																		
ユニット交換ランプが点滅している	<ul style="list-style-type: none"> ● プラズマクラスターイオン発生ユニットの交換時期です。新しいユニットに交換してください。 	36																		

こんなとき	お調べください	参照 ページ
表示部の明るさ	<ul style="list-style-type: none"> ● モニター明るさ「自動」でご使用中は、照度センサーがお部屋の明るさを検知し、表示部の明るさを「明」「暗」の2段階に切り換えます。(風量「おやすみ」運転時は「暗」「消灯」の2段階に切り換えます) ● 人感センサーが人がいないと判断すると表示は消灯します。 	23 10
	<ul style="list-style-type: none"> ● 物陰や人影に入ると、照度センサーが反応することがあります。 ● センサーの感度を調整することができます。 ⇒照度センサーの感度を調整してください。 	10 22,24
	<ul style="list-style-type: none"> ● 照明機器の真下や、物陰に設置した場合、照度センサーが明るさを正しく検知できないため、お部屋の明るさに合わない運転をすることがあります。 ⇒設置位置を調節してください。 ● センサーの感度がお部屋の状態に合わないことがあります。 ⇒照度センサーの感度を調整してください。 	10 22,24
操作	<ul style="list-style-type: none"> ● 操作ボタンを押すと、「ピピッ」と音が鳴るが操作を受け付けない ● チャイルドロックを設定していませんか？ ⇒風向ボタンを3秒以上長押しして、チャイルドロックを解除してください。 ● パワフルショット運転や掃除アシスト運転、効果実感モード運転時は、風量ボタンは無効です。 ● 掃除アシスト運転や効果実感モード運転時は、加湿ボタンは無効です。 ● 掃除アシスト運転時は、風向ボタンは無効です。 	20 13 13 15
	<ul style="list-style-type: none"> ● 操作ボタンを押しても、受け付けない ● 操作部や指に水や汚れがついていませんか？ ● 手袋や絆創膏など、指が覆われた状態で操作していませんか？ ● 2本以上の指で押していませんか？ ● 操作ボタンの中心を押していますか？ 	— — — —
	<ul style="list-style-type: none"> ● 操作ボタンが表示されない ● モニター明るさ「切」で使用していませんか？ ⇒モニター明るさ「切」のときは、操作ボタンは表示しません。操作したいときはメニューボタンを押してください。 ● 風量「おやすみ」で運転していませんか？ ⇒照度センサーが「暗い」と検知すると、モニター明るさ「切」で運転します。 ● 人感センサーが「人がいない」と判断すると、モニター明るさ「切」で運転します。 	23 15 —
	<ul style="list-style-type: none"> ● 運転が途中で止まる 吹出し口から風が出ない ● プレフィルター自動掃除中ではありませんか？ ⇒プレフィルター自動掃除中(約5分間)は、現在の運転を中断します。(プレフィルター掃除ランプ点滅) 	18,19
操作	<ul style="list-style-type: none"> ● 勝手に運転を開始したり、停止したりする ● 無線LAN機能を設定していませんか？ ⇒ご家族が無線LAN機能を使って、スマートフォンなどから操作している可能性があります。 	—
	<ul style="list-style-type: none"> ● 「シャープクラウド」サービスを使用しないときは、無線LANガイドブックをご覧ください。 	—

こんなときは？ (つづき)

こんなとき	お調べください	参照 ページ
本体を固定して使いたい	<ul style="list-style-type: none"> ● ストッパー（左右2カ所）を下げて、キャスターを固定してください。 必ず、左右のストッパーを同時に使用してください。 	7
吹出口（前）から吹き出す風が冷たい、肌寒い	<ul style="list-style-type: none"> ● 風量を「静音」に切り換えてください。 ● 風向を切り換えて、後ろ吹出しにしてください。 	15 15
水や加湿フィルター、トレーに赤色、黄色、白色の汚れがついた	<ul style="list-style-type: none"> ● 水道水の中のミネラルや鉄分などがつくことがあります。異常ではありません。 ⇒ 水を捨てて、加湿フィルターやトレーをお手入れしてください。 	28
トレーが引き出せない	<ul style="list-style-type: none"> ● トレーを少し持ち上げて、引き出してください。 	29
長期間使用しないとき 加湿運転を使用しないとき	<ul style="list-style-type: none"> ● お手入れ後、各部分の水分をよく拭き取り、十分に乾燥させてください。特に加湿フィルターやトレーは陰干しして、しっかり乾かしてください。（カビ・雑菌を防ぐ） 	26~33
急に風量が強くなる	<ul style="list-style-type: none"> ● 効果実感モードになっていませんか？ ⇒ 人感センサーが人がいないと判断すると、風量を強めて、パワフルにお部屋をきれいにします。 ● おまかせ運転になっていませんか？ ⇒ 空気の汚れを見つけたときは、風量を強めてお部屋をきれいにします。 	10,13 12
本体が転倒してしまったとき （加湿運転中、またはタンクに水が入った状態）	<ul style="list-style-type: none"> ● タンク・トレーに水が入った状態で本体を倒してしまったときは、差込プラグを抜いて、お買いあげの販売店、または「お客様ご相談窓口」へ点検・依頼してください。 	51

その他

エラー表示

こんなとき	お調べください	参照ページ
コネクトランプが消灯する 	<ul style="list-style-type: none"> ● 無線 LAN 機能が停止、またはルーターと無線 LAN 接続が完了していません。 ⇒ 詳しくは、別冊の無線 LAN ガイドブックをご覧ください。 	—
コネクトランプが点滅する 	<ul style="list-style-type: none"> ● 無線 LAN 機能設定中、またはエラーが発生しています。 ⇒ 別冊の無線 LAN ガイドブック「こんなときは？」をご覧ください。 	—
モニターに表示される  が	<ul style="list-style-type: none"> ● 加湿フィルター・トレイ・ローラーがきちんと取り付けられているか確認してから、もう一度運転操作をおこなってください。 	29
モニターに表示される  が	<ul style="list-style-type: none"> ● プレフィルターが正しく取り付けられていますか？ ● ダストボックスが正しく取り付けられていますか？ ● ダストボックスのお掃除ブラシが正しく取り付けられていますか？ 	34,35 32,33 32,33
モニターに表示される  が	<ul style="list-style-type: none"> ● ユニットが正しく挿入されていますか？ ⇒ ユニットを取り出し再度奥まで挿入し、もう一度運転操作をおこなってください。 	31
モニターに表示される  が	<ul style="list-style-type: none"> ● プラズマクラスターイオンの濃度が低下しています。 ⇒ ユニット（電極部）のお手入れをしてください。 	31
モニターに表示される  が	<ul style="list-style-type: none"> ● 後ろパネルが正しく取り付けられていますか？ 	11
モニターに  が表示される	<ul style="list-style-type: none"> ● 差込プラグを抜いて、1 分程度たってから再び差し込み、もう一度運転操作をおこなってください。 <div style="border: 1px solid gray; padding: 5px; margin-top: 10px;"> <p>くり返しエラー表示になるときは、お買いあげの販売店、または「お客様ご相談窓口」にご相談ください。</p> <p style="text-align: right;">51 ページ</p> </div>	—

仕様

無線 LAN 機能に関する仕様については、
別冊の「無線 LAN ガイドブック」をご覧ください。

形名	KI-JP100							
電源	100V 50-60Hz 共用							
プラズマクラスター 適用床面積(目安) ^{※1}	約 23 畳 (約 38m ²)							
運転モード	加湿空気清浄				空気清浄			
適用床面積(目安) ^{※2}	プレハブ洋室 ~ 26 畳 (43m ²) 木造和室 ~ 15.5 畳 (26m ²)				~ 46 畳 (76m ²)			
清浄時間	8 畳を 7 分 (「ターボ」運転時)				8 畳を 6 分 (「ターボ」運転時)			
風量切換	ターボ	強	中	静音	ターボ	強	中	静音
風量 (m ³ /分)	8.8	7.7	6.5	2.0	10	7.7	6.5	2.0
消費電力 (W) ^{※3}	68	62	46	6.1(5.7)	95	60	44	5.3(4.9)
定格消費電力 (W) ^{※4}	96							
1 時間あたりの電気代 (円) ^{※5}	約 1.84	約 1.67	約 1.24	約 0.16(0.15)	約 2.57	約 1.62	約 1.19	約 0.14(0.13)
運転音 (dB)	53	51	48	22	54	51	48	21
加湿量 (mL/h) ^{※6}	930	850	750	330	— ^{※7}	— ^{※7}	— ^{※7}	— ^{※7}
連続加湿時間 (時間) ^{※8}	約 4.6	約 5.1	約 5.7	約 13	—	—	—	—
タンク容量 (L)	約 4.3							
外形寸法 (mm)	幅 427 × 奥行 371 × 高さ 738							
質量 (kg)	約 17							
電源コード長さ (m)	2.0							
待機時消費電力 (W) ^{※9}	約 0.7(1.0)							

- 本機は 50Hz・60Hz いずれの地域でもご使用になれます。
転居などにより電源周波数が変わっても、部品の取り替えや、調整の必要はありません。
- 仕様欄の数値は、以下の場合の数値です。
 - ・プラズマクラスターイオン「入」
 - ・風向は初期位置
 - ・使い捨てプレフィルター「無し」
- ※1 商品を壁際に置いて、「中」運転時に部屋中央(床上1.2m)で50,000個/cm³以上のイオンが測定できる床面積の目安です。
- ※2 適用床面積は風量「ターボ」で運転したときの面積です。加湿空気清浄運転時は「日本電機工業会規格(JEM1426)」に基づき、プレハブ住宅洋室の場合を最大適用床面積とし、木造和室の場合を最小適用床面積としたものです。
ただし、壁・床の材質、部屋の構造、使用暖房器具などによって適用床面積は異なりますので、お買いあげの販売店にご相談ください。空気清浄運転時は「日本電機工業会規格(JEM1467)」に基づくものです。
- ※3 無線アダプターを起動していないときの消費電力です。無線アダプター起動時は、消費電力が最大で約1W高くなります。
()内の数字は、モニター「切」時での消費電力です。
- ※4 無線アダプターを起動し、空気清浄運転を風量「ターボ」で運転したときの消費電力です。
- ※5 無線アダプターを起動していないときの電気代を、新電力料金目安単価27円/kWh(税込)で計算しています。また、()内の数字は、モニター「切」時での電気代です。
- ※6 温度20℃/湿度30%の環境における加湿量です。室内の温度・湿度によって加湿量が変わります。
(温度が高い、または湿度が低いほど加湿量が多くなる。また、温度が低い、または湿度が高いほど加湿量が少なくなる)
- ※7 タンクに水が入っているときは、水は減り若干加湿します。
- ※8 温度20℃/湿度30%での時間です。ご使用の環境によっては、表示時間より長くなる場合があります。
- ※9 ()内の数字は、無線アダプター「起動」の時の待機時消費電力です。
無線アダプター「切」にしたいときは、無線LANガイドブックをご覧ください。
無線アダプター「切」時は、無線LAN機能を使用できなくなります。

待機時消費電力の削減について

この製品は差込プラグを差し込んだ状態では電子回路を動作させるために、仕様欄に記載の待機時消費電力を消費しています。
省エネルギー推進のため、ご使用にならないときは差込プラグを抜いてください。

印刷物付属品

- 取扱説明書(1部)
- 無線LANガイドブック(1部)
- 保証書

※当商品は日本国内向けであり、日本語以外の説明書はありません。
This model is designed exclusively for Japan, with manuals in Japanese only.

保証とアフターサービス

修理を依頼されるときは

出張修理

- 1 「こんなときは？」(38~47ページ)を調べてください。
- 2 それでも異常があるときは使用をやめて、必ず差込プラグを抜いてください。
- 3 お買いあげの販売店に、次のことをお知らせください。

- 品名：加湿空気清浄機
- 形名：(保証書に記載の形名)
- 故障の状態(具体的に)
- ご住所(付近の目印も合わせてお知らせください)
- お名前 ● 電話番号 ● ご訪問希望日

便利メモ

お客様へ…お買いあげ日・販売店名を記入されると便利です。

お買いあげ日

販売店名

年 月 日 電話() -

保証期間中

- 修理に際しましては保証書をご提示ください。保証書の規定に従って、修理させていただきます。

保証期間が過ぎているときは

- 修理すれば使用できる場合には、ご希望により有料で修理させていただきます

修理料金のしくみ

- 修理料金は、技術料・部品代などで構成されています。

技術料	故障した製品を正常に修復するための料金です。
部品代	修理に使用した部品代金です。
出張料	製品のある場所へ技術者を派遣する場合の料金です。

保証書(別添)

- 保証書は「お買いあげ日・販売店名」などの記入をお確かめのうえ、販売店から受け取ってください。保証書は内容をよくお読みの後、大切に保存してください。
- 保証期間…お買いあげの日から1年間です。ただし、プラズマクラスターイオン発生ユニットのみ、2年間です。保証期間中でも有料になることがありますので、保証書をよくお読みください。
 - ・集じんフィルター
 - ・脱臭フィルター
 - ・加湿フィルター
 - ・Ag⁺イオンカートリッジは消耗品ですので、保証期間内でも「有料」とさせていただきます。

補修用性能部品の保有期間

- 当社は加湿空気清浄機の補修用性能部品を、製品の製造打切後、6年保有しています。
- 補修用性能部品とは、その製品の機能を維持するために必要な部品です。

愛情点検



長期で使用する場合は商品の点検を!

こんな症状はありませんか?

- 電源コードや差込プラグが異常に熱くなる。
- 電源コードに深いキズや変形がある。
- さわるとビリビリ電気を感ずる。
- コゲ臭いニオイがしたり、運転中に異常な音や振動がする。
- その他の異常や故障がある。

故障や事故の防止のため、使用を中止し差込プラグをコンセントから抜き、必ず販売店に点検をご依頼ください。なお、点検・修理に要する費用は販売店に、ご相談ください。

- 上記症状がなくても、お買いあげ後5年程度たちましたら、安全のためや能力低下を防ぐため、点検をおすすめします。点検費用については販売店にご相談ください。

お客様ご相談窓口のご案内

修理・使いかた・お手入れ・お買い物などのご相談・ご依頼、および万一、製品による事故が発生した場合は、お買いあげの販売店、または下記窓口にお問い合わせください。

ファクシミリ送信される場合は、製品の形名やお問い合わせ内容のご記入をお願いいたします。

※弊社では、確実なお客様対応のため、フリーダイヤル・ナビダイヤルサービスをご利用のお客様に「発信者番号通知」をお願いしています。発信者番号を非通知に設定されている場合は、番号の最初に「186」をつけておかけください。



いつでも便利なWebサービス【シャープオンラインサポート】

ご質問やお困りごとは、気軽にアクセス、しっかりアシスト！

シャープ お問い合わせ

<http://www.sharp.co.jp/support/>

スマートフォンや
携帯電話はこちらから



インターネットから修理のお申し込みや進捗確認も24時間サポート

シャープ 修理相談

<http://www.sharp.co.jp/support/repair.html>

スマートフォンや
携帯電話はこちらから



使用方法のご相談など【お客様相談室】 おかけ間違いのないようご注意ください。

受付時間 (年末年始を除く) ●月曜～土曜：9:00～18:00 ●日曜・祝日：9:00～17:00

固定電話、PHSからは、フリーダイヤル

 **0120 - 078 - 178**

携帯電話からは、ナビダイヤル

 **0570 - 550 - 449**

■フリーダイヤル・ナビダイヤルがご利用いただけない場合は…

電話	FAX
050 - 3852 - 5405	06 - 6792 - 5993
〒581-8585 大阪府八尾市北亀井町3丁目1番72号	



修理のご相談など【修理相談センター】 おかけ間違いのないようご注意ください。

受付時間 (年末年始を除く) ●月曜～土曜：9:00～20:00 ●日曜・祝日：9:00～17:00

固定電話、PHSからは、フリーダイヤル

 **0120 - 02 - 4649**

携帯電話からは、ナビダイヤル

 **0570 - 550 - 447**

■フリーダイヤル・ナビダイヤルがご利用いただけない場合は…

電話	FAX
050 - 3852 - 5520	06 - 6792 - 3221
〒581-8585 大阪府八尾市北亀井町3丁目1番72号	

■QRコードについて

スマートフォンやタブレット端末のバーコードリーダーで読み取ってください。(読み取れない場合は近傍に表記のアドレスを直接入力してください) 誘導されるサイトおよび動画の視聴は無料ですが、通信料金はお客様のご負担になります。QRコードは株式会社デンソーウェーブの登録商標です。

【ご相談窓口におけるお客様の個人情報のお取り扱いについて】

シャープ株式会社および関係会社は、お客様の個人情報をご相談対応や修理対応などに利用させていただいております。個人情報は適切に管理し、修理業務等を委託する場合や正当な理由がある場合を除き、第三者に開示・提供いたしません。個人情報の開示・訂正、利用訂正等の請求その他お問い合わせは、シャープ株式会社個人情報ご相談窓口にご連絡ください。電話番号：[06-6792-8004 (受付時間：平日、9:00～12:00、13:00～17:00) ただし、祝日など弊社休業日を除く] 個人情報の取扱いの詳細については、<http://www.sharp.co.jp/privacy/index-j.html> をご参照ください。

●所在地・電話番号・受付時間などについては、変更になることがあります。

2K1710

別売品

- お買いあげの販売店でお求めください。（希望小売価格 2018 年 11 月現在）
- ※別売品をご購入の際は、本体の形名をお間違えないようご注意ください。

交換用	集じんフィルター (1 枚)	FZ-E100HF	希望小売価格	7,000 円 + 税
	脱臭フィルター (1 枚)	FZ-E100DF	希望小売価格	7,500 円 + 税
	加湿フィルター (1 個)	FZ-E100MF	希望小売価格	3,200 円 + 税
	Ag ⁺ イオン カートリッジ (1 個)	FZ-AG01K1	希望小売価格	900 円 + 税
	Ag ⁺ イオン カートリッジ (2 個)	FZ-AG01K2	希望小売価格	1,800 円 + 税
	交換用プラズマクラスターイオン発生ユニット (2 個)	IZ-C100S2	希望小売価格	7,000 円 + 税
	使い捨てプレフィルター (6 枚) * 後ろパネルの外側に貼って使用する不織布のフィルター。 (後ろパネル内側にあるプレフィルター (7 ページ) ではありません。)	FZ-PF10K1	希望小売価格	1,000 円 + 税

* 詳しい商品の説明はお近くの販売店、またはホームページでご確認ください。

ホームページからご購入いただけます。

http://www.sharp.co.jp/support/air_purifier/doc/filter_top.html



お問い合わせ先

お問い合わせの前にもう一度「こんなときは？」(38～47 ページ)をご確認ください。

51 ページに記載のお客様ご相談窓口よりお問い合わせください

Web もご利用ください。

シャープ お問い合わせ

<http://www.sharp.co.jp/support/>



Q&A 情報 よくあるご質問

お問い合わせの多いご質問や、アドバイスなど



ビジュアルガイド

操作手順の動画や写真でのご案内など



故障診断ナビ

症状別での故障診断や修理時の費用の目安など



上手な家電製品の使い方

お手入れのしかたなど

シャープ株式会社

本社 〒590-8522 大阪府堺市堺区匠町 1 番地



生産管理用コード

Printed in China
TINSJA282KKRZ 18K- ①