

SHARP®

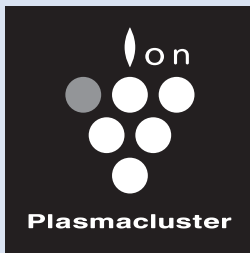
加湿空気清浄機 床置・卓上兼用型

取扱説明書

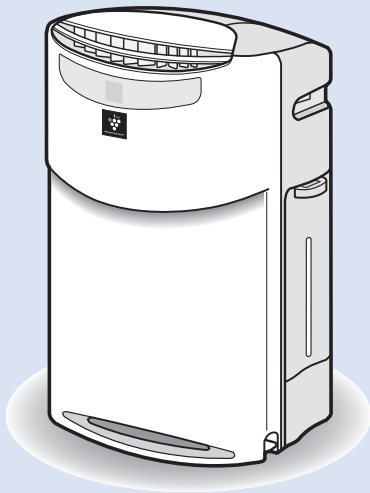
形名

ケイ アイ エイ エックス

KI-AX80 KI-AX70



高濃度
プラズマクラスター 25000 *1



*1 当技術マークの数字は、高濃度プラズマクラスターイオン発生デバイス搭載の加湿空気清浄機を壁際に置いて、風量「中」運転時に高濃度プラズマクラスター25000適用床面積の部屋の中央付近(床上から高さ1.2m)の地点で測定した空中に吹き出される1cm³当たりのイオン個数の目安です。当商品は、この能力を持ったデバイスを搭載しております。

お買いあげいただき、まことにありがとうございました。この取扱説明書をよくお読みのうえ、正しくお使いください。

ご使用前に「安全上のご注意」を必ずお読みください。この取扱説明書は、いつでも見ることが出来る所に必ず保存してください。



プラズマクラスターマークおよびプラズマクラスター、Plasmacluster は、シャープ株式会社の商標です。

この製品は業務用には使用しないでください。

もくじ

ページ

はじめに

特長

2

よくあるご質問

3

安全上のご注意

4

知っていただきたいこと

6

- 設置について
- 上手にお使いいただくために

各部のなまえ

7

- 本体
- 操作部・表示部

ご使用前に

8

- フィルターの取り付け
- タンクに水を入れる

10

使いかた

運転のしかた

12

- 加湿空気清浄運転
- 空気清浄運転
- プラズマクラスターシャワー運転

13

便利な機能

14

- チャイルドロック
- モニター明/暗/切
- プラズマクラスターイオン入/切
- 湿度/1日(24時間)電気代表示切換
- 切タイマー
- 給水時期を音でお知らせする
- センサー感度の調整
- 運転自動復帰

15

16

17

お手入れ

お手入れ

18

- 「フィルターお手入れランプ」点灯時のお手入れ
 - 加湿フィルター
 - トレイ・トレーフタ
 - 前フィルター・後ろパネル
- 本体
- 集じんフィルター・脱臭フィルター
- タンク
- 汚れがひどいとき、ニオイが気になるとき
- フィルターについて
- ユニットの交換・お手入れ(電極部)

20

21

22

23

24

フィルターの交換

26

- 加湿フィルター
- 集じんフィルター
- 脱臭フィルター

必要なとき

こんなときは?

27

保証とアフターサービス

32

お客様ご相談窓口のご案内

33

仕様/別売品

34

特長



高濃度
プラスマクラスター 25000 *1

高濃度プラスマクラスター25000の空中浄化と フィルター浄化のWパワーでお部屋の空気を強力浄化

- 自然界に存在するイオンと同じ種類
- 作用メカニズムも解明*2
- もちろん安全性も確認済み*3

除菌*4

浮遊菌：
約10畳(約40m³)の試験空間
による約38分後の効果であり、
実使用空間での実証結果では
ありません。

**付着臭
脱臭*5**

美肌効果*6
ツヤ・ハリ・キメ

**HEPA*7
フィルター**

**効果が持続*8
脱臭
フィルター**

**抗菌*9
防カビ*10
後ろパネル**

- *1 表紙の注釈を参照してください。
- *2 ドイツアーヘン応用科学大学 アートマン教授(浮遊菌・浮遊ウイルス)
広島大学大学院 先端物質科学研究所(浮遊アレル物質)
- *3 三菱化学メディエンス(株)
- *4 浮遊菌：米国ハーバード大学公衆衛生大学院 名誉教授メルビン・ファースト博士
約10畳(約40m³)の試験空間、38分後で99.0%抑制。
- *5 (財)日本紡績検査協会 タバコのニオイを染み込ませた布片を約60分で気になら
ないレベルに脱臭。

<プラスマクラスター空気清浄機での効果>

ホーチミン・パスツール研究所。約6畳(約25m³)の試験空間で、日本電機工業会
自主基準 (HD-124)の性能評価試験にて実施。浮遊した1種類のウイルス。
約18分で99%以上抑制。

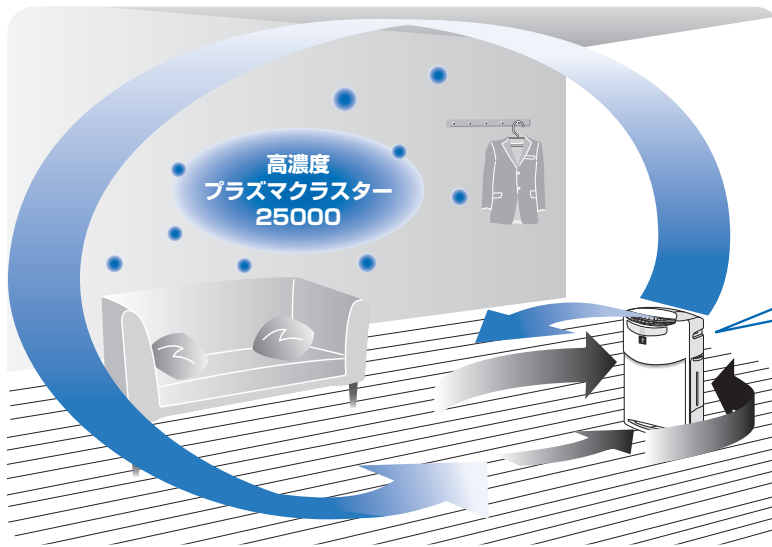
上記試験は、空気清浄機FU-Z30CX*のプラスマクラスター「入」と風量「強」
(3.0m³/分)運転(フィルター集じん)で実施。

※この商品において、浮遊ウイルスの抑制効果を確保するために、当社商品の中で
最も性能の低い機種で試験を実施しています。

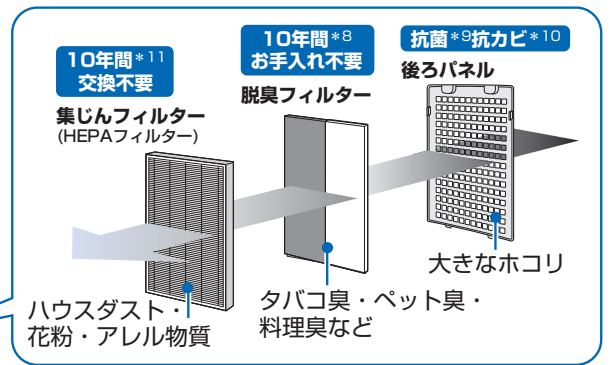
- *6 (株)総合医科学研究所
季節・周囲温度(温度・湿度・風の流れなど)や使用時間・個人によって効果
は異なります。
- *7 0.3μm(マイクロメートル)のチリ、ホコリを99.97%以上集じする
フィルターです。
- *8 日本電機工業会規格(JEM1467)に基づく試験方法により算出。
一般家庭でタバコ1日5本吸った場合。
ニオイの種類・強さや使用状況によって、脱臭効果が持続しないことが
あります。
- *9 (財)日本化学繊維検査協会 生物試験センター JIS L1902 菌液吸取法により測定。
後ろパネルネットに抗菌剤を含浸。後ろパネルネットに付着した菌を99%以上抗菌。
- *10 (財)日本化学繊維検査協会 生物試験センター JIS Z2911 カビ抵抗性試験。
後ろパネルネットに防カビ剤を含浸。後ろパネルに付着した菌糸の発育が
認められない。
- *11 日本電機工業会規格(JEM1467)に基づく試験方法により算出。
一般家庭でタバコ1日5本吸った場合。

- プラスマクラスター技術には、浮遊ウイルスや、ダニのふん・ダニの死がいのアレル物質などの作用を抑える効果はありますが、これにより
無菌状態が作られるものではなく、感染予防を保証するものではありません。
- それぞれ実際のイオン個数や除菌*4・浄化・美肌*6効果はお部屋の状況(広さ・形状・換気・エアコンなどの使用の有無、商品の設置場所など)
や使いかた(イオンの吹き出し方向・運転モードなど)によって異なります。

ハウスダストや花粉をすばやく集めて一気に吸い込む 独自循環気流でスピード吸じん



3つのフィルターで しっかりキャッチ



後側風路

この商品は、安定した高濃度プラスマクラスターイオンを放出するために定期的*にプラスマクラスターイオン発生ユニットの交換が必要です。

*総運転時間約17,500時間(1日24時間続けて運転した場合、約2年)です。
約19,000時間(約2年2カ月)経過すると、前側風路の運転が停止します。
(後側風路の運転は継続)

前側風路

前フィルター(2枚)

ホームページにも掲載されています。

<http://www.sharp.co.jp/kuusei/>

よくあるご質問

ページの数字は、主な説明のあるページを示しています。

加湿空気清浄機をすでにお使いのお客様のご質問にお答えしました

Q 蒸気(湯気)が見えないけど加湿してるの？
加湿しすぎることはないの？

A 水を沸とうさせて蒸気(湯気)を出す方式ではなく、加湿フィルターに風を当て、湿った空気を出す「気化方式」のため、蒸気(湯気)は見えません。ヒーターを使用していないので、電気代が安く、湿度が高くなると加湿量を抑えるため、加湿しすぎることはありません。加湿中お知らせランプでも確認できます。



Q 加湿しているのに湿度が上がらないのはなぜ？

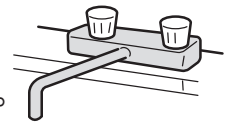
A タンクに水が入っていない場合や、加湿フィルターに水あかやゴミが付着している場合に、適した湿度まで上がらないことがあります。加湿フィルター、トレーのお手入れをしてください。(18~19,22ページ)
また、設置するお部屋の広さや状態によっては適した湿度まで上がらないことがあります。適した湿度にならない場合は、風量「中」または風量「強」で運転してください。

Q 吹き出す風が冷たい？肌寒い？

A 当商品は、高濃度プラズマクラスターイオンをお部屋に効率よく届けるために、後ろななめ方向と前方向に同時に風を吹き出します。このため、設置場所によって肌寒く感じることがあります。(肌寒く感じるときは設置場所を移動、または風量を「エコ」に切り替えてください)
また、後側風路の風は水が気化するときにお部屋の空気の熱をうばうため、室温より低くなります。お部屋の広さによっては、冷たく感じることがあります。
(室温20℃、湿度30%のとき、後側風路から吹き出す風の温度は約15℃)

Q 水道水を使わないといけないの？

A 塩素処理されており、雑菌が繁殖しにくいので、水道水の使用をおすすめします。
水道水以外の水(井戸水・浄水器の水・ミネラルウォーターなど)を使用すると、カビや雑菌が繁殖しやすくなるためです。



Q 吹き出す風がにおう？

A タバコや焼肉など、強いニオイのある環境で使用された場合や、トレーやタンクにたまった水に雑菌が繁殖している場合は、フィルターなどを通じて吹出口からニオイが発生することがあります。
集じんフィルター、脱臭フィルター、加湿フィルター、トレー、タンクをお手入れしてください。(18~22ページ)

Q 「ジー」と音がする？

A プラズマクラスターイオンが発生するときの音で、異常ではありません。
(音の間隔は変わることがあります)
使用環境や、運転状態により音が大きく感じたり、聞こえにくく感じたりすることがありますが、プラズマクラスターイオンの効果は変わりません。

Q 吹き出す風が弱くなった？
「バサバサ」と音がする？

A 後ろパネル・前フィルターにホコリが付いていませんか？
後ろパネル・前フィルターのお手入れをしてください。(19ページ)

Q プラズマクラスターイオン発生ユニットは交換しないといけないの？

A 安定して高濃度プラズマクラスターイオンを放出するために定期的な交換が必要です。(24~25ページ)


その他のご質問については、「こんなときは？」(27~31ページ)をご参照ください。


安全上のご注意

必ずお守りください


お使いになる人や他の人への危害、財産への損害を防止するためお守りいただくことを説明しています。


■表示を無視して、誤った取り扱いをすることによって生じる内容を次のように区分しています。

 **警告** 「死亡、または重傷を負うおそれがある」内容です。

 **注意** 「軽傷を負う、または財産に損害を受けるおそれがある」内容です。

■お守りいただく内容の種類を、次の表示で区分しています。

 してはいけないこと。

 しなければいけないこと。

警告 火災や漏電、感電、大けがを防ぐ

差込プラグや電源コードは



- 交流100V以外では使わない
日本以外では使わない
(火災・感電の原因)
- 電源コードを傷つける・加工する・無理に曲げる・引っ張る・ねじる・束ねる・高温部に近づけるなどしない
(電源コードが破損し、火災・感電の原因)
- 重いものを載せたり挟み込ませない
(電源コードが破損し、火災・感電の原因)
- 電源コードや差込プラグが傷んだり、コンセントの差し込みがゆるいときは、使わない
(火災・感電・ショートの原因)
- ぬれた手で抜き差ししない
(感電の原因)
- 移動するときにキャスターで電源コードを傷つけない
(感電や発熱・火災の原因)



- 差込プラグのホコリは定期的にとる
(ホコリがたまると、湿気などで絶縁不良になり火災・感電の原因)

お手入れ時は



プラグを抜く

- お手入れ・点検・移動時には必ず運転を停止し、差込プラグを抜く
(感電やけがの原因)

異常時(こげくさいニオイなど)は



- 運転を停止して、差込プラグを抜く
(発煙・発火、感電、けがの原因)
すぐに差込プラグを抜いて、お買いあげの販売店、または「シャープお客様相談窓口」へ点検・修理を依頼してください。

33ページ

ご使用時は



- 吸込口・吹出口に指や棒などを入れない
(感電・故障の原因)
- 改造はしない
また、修理技術者以外は、分解・修理をしない
(火災・感電・けがの原因)
修理は、お買いあげの販売店、または「シャープお客様相談窓口」へ依頼してください。(33ページ)
- お茶や水などをこぼさない
水につけたり、水をかけたりしない
本体に直接水を入れない
(本体内部に水が入り、感電・ショート・発火の原因)
- 幼児の手の届く範囲では使用しない
(感電・けがの原因)



注意

漏電やけがを防ぎ、財産を守る

差込プラグや電源コードは



プラグを抜く

- 電源コードは必ず差込プラグを持って抜く
(火災・感電・ショートの原因)

- 長時間使わないときは、必ず差込プラグをコンセントから抜く
(絶縁劣化による感電・漏電火災の原因)

ご使用時は

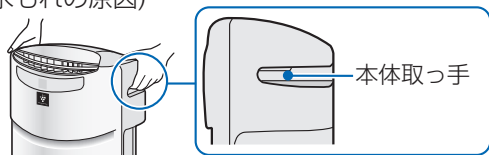


- 可燃性のものや火のついたたばこ・線香などを吸込口に近付けない
(発火の原因)
- ベンジン、シンナーで拭いたり、殺虫剤をかけない
(ひび割れ・感電・火災の原因)
- 室内くんじょうタイプ(発煙型)の殺虫剤使用時は運転しない
機械内部に薬剤成分が蓄積し、その後吹出口から放出されて、健康に良くないことがあります。殺虫剤の使用後は、十分に換気してから運転してください。
- 本体の上に乗る・寄りかかるなどしない
(転倒によるけがや、故障の原因)
- 美術品や学術資料などの保存、業務用などの特殊用途には使わない
(保存品の品質低下の原因)
- 加湿フィルターを本機以外では、絶対に使用しない

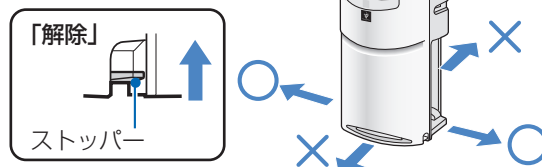
- 水道水以外は使わない
また、40℃以上のお湯やアロマオイル・化学薬品・汚れた水・洗剤・芳香剤を入れない
(ひび割れ・水もれ・異臭の原因)
- 本体を傾けたり、不安定な場所や高い所に置かない
(転倒によるけが・故障・水もれの原因)
- トレー内の水を飲まない、飲ませない
(体調不良の原因)
- 浴室など、湿気の多い場所・水のかかる場所で使わない
(火災・感電・故障の原因)
- キャスターを引きずって本体の方向を変えたり、移動させない
畳や傷の付きやすい床・凹凸のある所・毛足の長いじゅうたんなどでは持ち上げて移動してください。
(床面、じゅうたんを傷付ける原因)



- 移動させるときは、必ず運転を停止し、タンク・トレーを抜いて、側面の本体取っ手をしっかり持つ
(水もれの原因)



- キャスターで移動させるときは、ストッパーのロック(左右2カ所)が解除されていることを確認して、横方向にのみゆっくりと移動させる

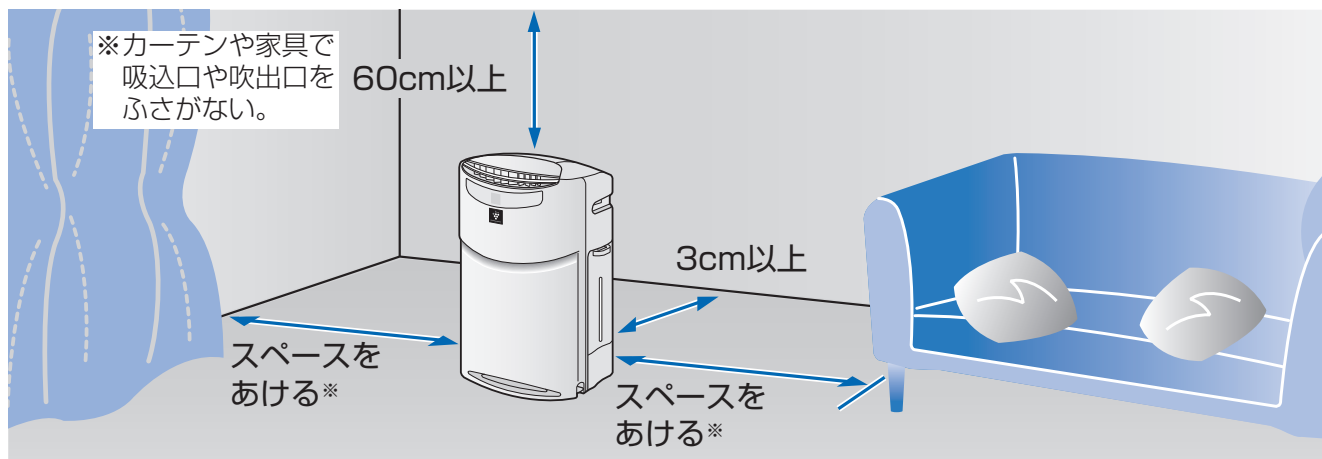


- 燃焼器具と一緒に運転するときはこまめに窓を開け、換気をする
当製品は、一酸化炭素などの有害物質を除去するものではありません。
(換気が不十分の場合、酸素不足による窒息の原因)
- タンクおよびトレーの水は、定期的に新しい水道水と入れ替え、常に清潔を保つよう、お手入れする (18~22ページ)
加湿機能を使用しないときは水を捨てる
(カビや雑菌が繁殖し悪臭の原因、水もれの原因)
まれに体質によっては過敏に反応し、健康を害することがあります。
この場合は、医師にご相談ください。
- フィルター・タンク・トレーは取り付けて運転する
(清浄効果が得られない。また、故障の原因)

知っていただきたいこと

設置について

本体を適切な場所に設置してください。



最も効率よくホコリを取るためには、壁から本体背面まで約30cm離して設置していただくと効果的です。

壁に3cmまで近づけた状態で使用しても、集じん能力は変わりませんが、周辺の壁や床が汚れるおそれがありますので、できるだけ離してください。

- 約0～35℃のお部屋で使用する 結露や凍結によるフィルター寿命の低下や故障の原因となります。
- 直射日光の当たる場所から離す 変形、変質、変色の原因となります。
- エアコン、暖房器具の風の当たる場所や窓の近くに置かない 変形、変質、変色やセンサーの誤作動の原因となります。
- 丈夫な場所に置く 床の凹みや傷の原因となります。
- 本体周辺の壁や家具が汚れる場合は壁から十分に離して使用する。
- 同じ場所で長時間ご使用の場合は、製品下部の床や周辺の壁などの汚れに注意する。ときどき製品を移動し、床なども清掃してください。
- テレビやラジオにノイズが入ったり電波時計が正しく時刻表示しないときはテレビ、ラジオ、電波時計などからできるだけ離してください。

上手にお使いいただくために

- 空気清浄機は、お部屋全体のホコリやニオイ成分を集める機器ですので、芳香剤・アロマオイル・タバコや焼肉など強いニオイのある環境でお使いになると、フィルターにニオイが付着し、数週間から数カ月でニオイが発生する場合があります。このようなときは、「脱臭フィルター」、「集じんフィルター」、「加湿フィルター」のお手入れをしてください。それでもニオイの取れないときは、各種フィルターの交換をおすすめします。
- 強いニオイがある環境ではお部屋の換気と併用してお使いいただくことをおすすめします。
- ニオイはホコリに比べて、除去するのに時間がかかります。

ご注意

- 本体の近くでは、フッ素樹脂やシリコンを配合した化粧品など*は使わない。

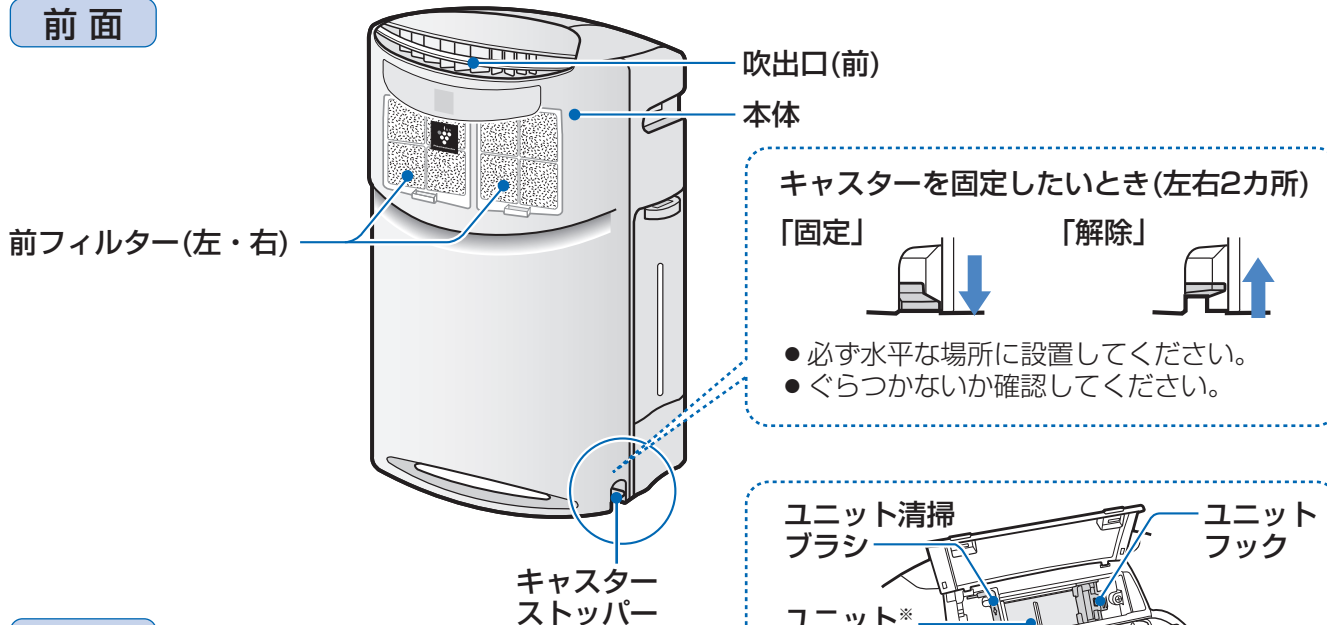
*ヘアケア商品(枝毛コート液・ヘアムース・ヘアトリートメントなど)、化粧品、制汗剤、静電気防止剤、防水スプレー、つや出し剤、ガラスクリーナー、化学ぞうきん、ワックスなど。

本体内部にフッ素樹脂やシリコンなどの絶縁物が付着し、プラズマクラスターイオンが発生しなくなる場合があります。(エラー「U3」を表示します)その場合、ユニット電極部のお手入れをしてください。(24～25,31ページ)

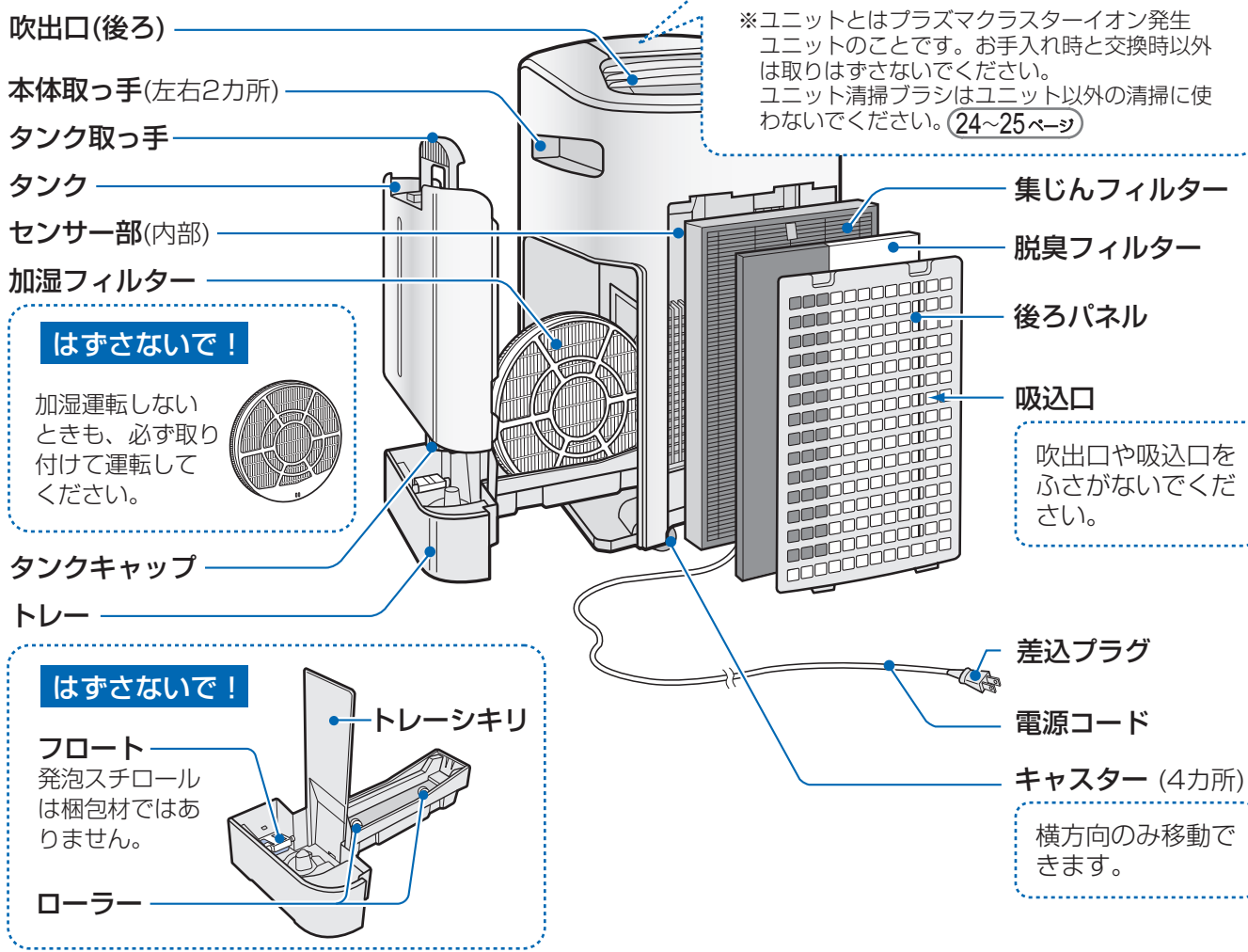
各部のなまえ

本体

前面

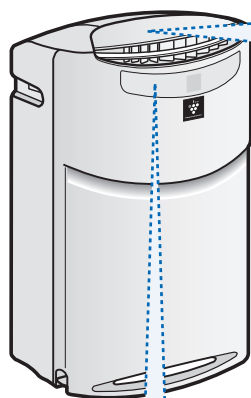


背面



各部のなまえ (つづき)

操作部・表示部



操作部

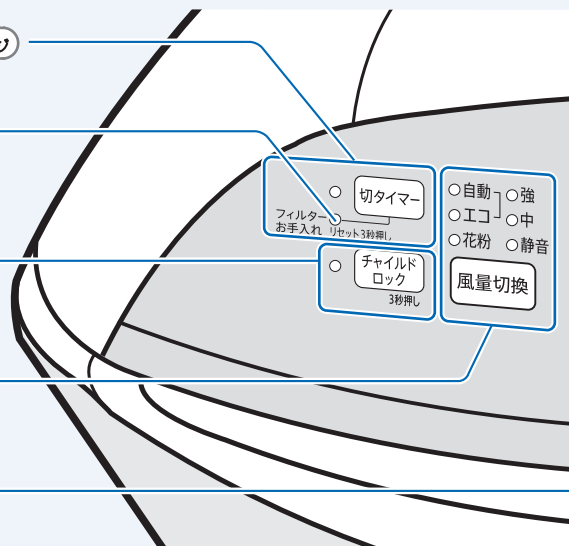
切タイマーボタン/ランプ(黄緑) (15ページ)
(フィルターお手入れリセットボタン兼用)

フィルターお手入れランプ(橙)
(18~19ページ)

チャイルドロックボタン/ランプ(黄緑)
(14ページ)

風量切換ボタン/ランプ(黄緑)
(13ページ)

プラズマクラスターイオンサイン(青)
点灯:「入」 消灯:「切」



表示部

お部屋の空気の汚れ具合(ホコリやニオイなど)・湿度の目安をお知らせします。

ユニット交換ランプ

総運転時間が約17,500時間(1日24時間運転した場合、約2年)経過すると、ランプが点滅してユニット交換時期をお知らせします。

※どの運転で使用してもユニットの交換時期は同じです。

使い始め

総運転時間

約17,500時間
●交換してください。

ユニット交換



ユニット交換ランプ
点滅(赤色)

総運転時間

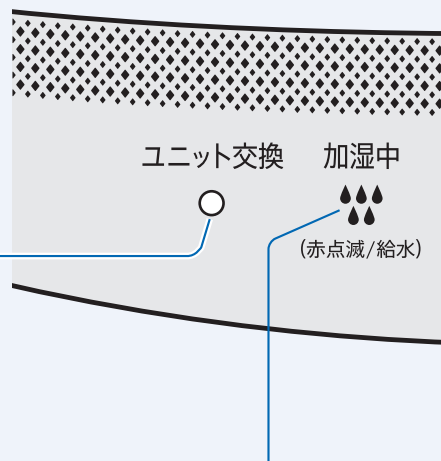
約19,000時間
●前側風路の運転が停止。
(後側風路の運転は継続)

ユニット交換



ユニット交換ランプ
速い点滅(赤色)

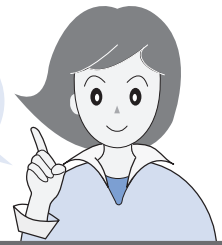
※ユニットを交換して運転するとユニット交換ランプは、消灯します。(24~25ページ)



加湿中お知らせランプ (12ページ)

消灯	加湿停止
緑点灯	加湿中
赤点滅	給水

★印があるボタンを押すと、
運転開始します。



★空気清浄ボタン／ランプ(黄緑) (12 ページ)

★加湿空気清浄ボタン／ランプ(黄緑) (12 ページ)

★プラズマクラスターシャワーボタン／ランプ(黄緑) (13 ページ)

停止ボタン (12~13 ページ)

モニター明/暗/切ボタン
(プラズマクラスターイオン入/切ボタン兼用) (14 ページ)

湿度／電気代切替ボタン (15 ページ)

各部のなまえ

ハウスダストモニター

お部屋の汚れを5段階でお知らせ。

緑
きれい
汚れている
赤

ハウスダスト

現在湿度 / 24H電気代 (目安) 円 %

ニオイ

現在湿度(目安)モニター(緑)

現在湿度(目安)を表示。(6~99%まで1%刻みで表示します)

6% 31% 79% 99%

お好みの湿度に設定することはできません。

1日(24H)電気代表示

現在の運転状態を1日続けたときの電気代(目安)をお知らせします。

6円 %

ニオイモニター

お部屋のニオイを3段階でお知らせ。

緑
弱い
強い
赤

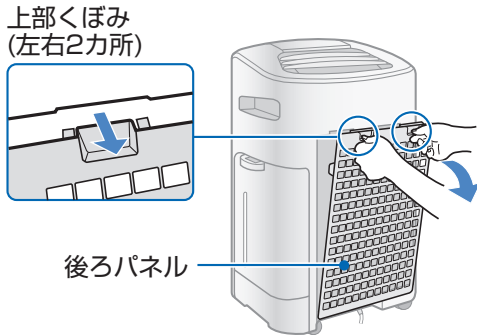
ハウスダストとニオイモニターは別々のセンサーで感知しています。同時に色が変化するとは限りません。

ご使用前に

フィルターの取り付け

差込プラグをコンセントに差し込む前に、取り付けてください。

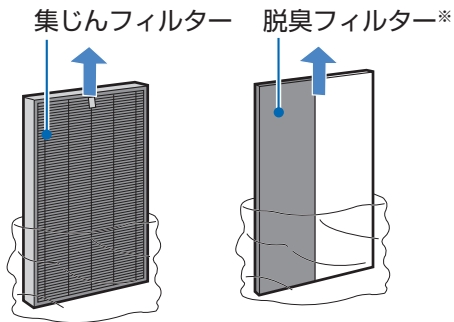
1



後ろパネルを
はずし、
フィルターを
取り出す

- 本体の中にフィルター
(2種類)が入っています。

2

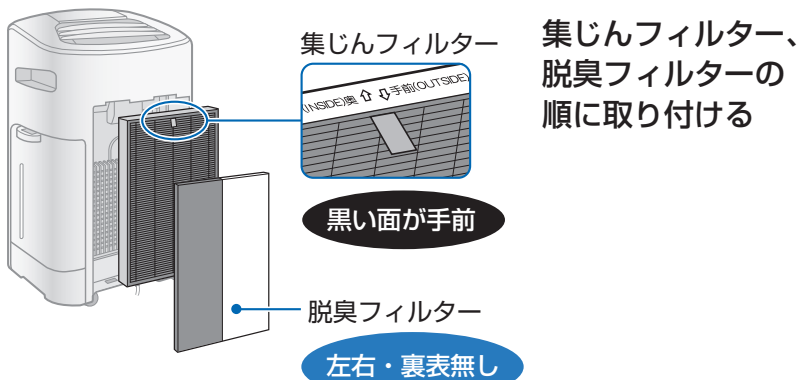


フィルター(2種類)を
ポリ袋から取り出す

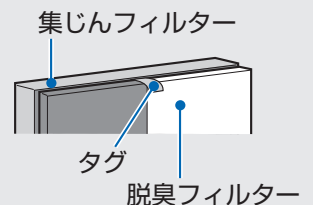
※実物とイラストが一部
異なる場合があります。

- 集じん・脱臭フィルター
は絶対に水洗いしないで
ください。
(フィルターの機能を
失います)
- 各フィルターはポリ袋から
取り出した直後にわずかに
ニオイがすることがありま
すが、フィルターの性能に
は問題ありません。

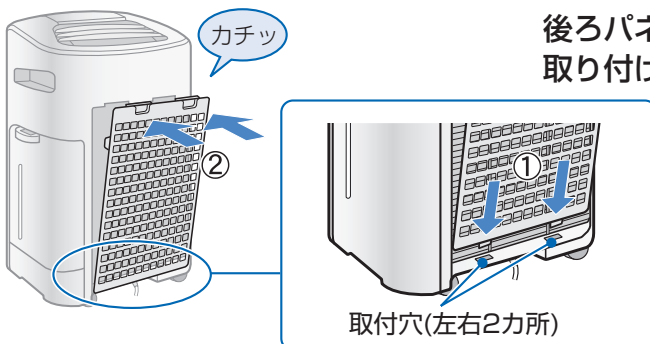
3



- 集じんフィルター(厚み
のある方)は、黒い面を
手前に取り付けてくだ
さい。
- 集じんフィルターのタ
グを脱臭フィルターの
手前まで引き出してお
くと、取りはずしの際
に便利です。



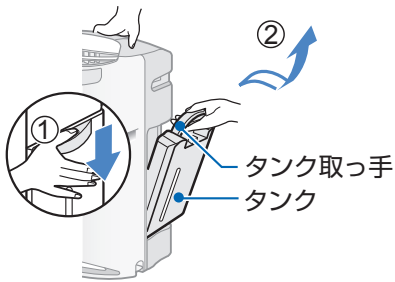
4



タンクに水を入れる

加湿空気清浄運転をするときは、タンクに水道水を入れてください。

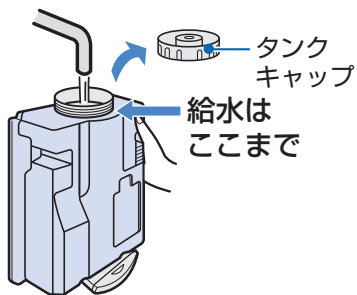
1



タンク取っ手を下に押した後、手前に引いてタンクを取り出す

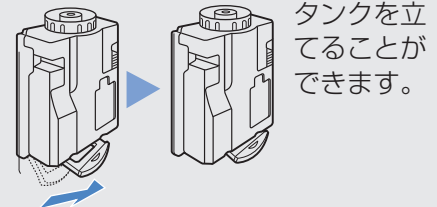
- 水がこぼれないよう、注意してください。

2



タンクキャップをはずし、少量の水を入れて振り洗いたあと、タンクに水道水を入れる

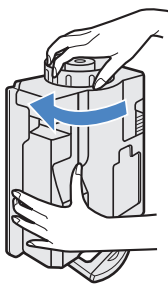
- タンク内に少量の水が残ります。給水前に水を捨てた後、振り洗いをしてください。(21ページ)



ご注意

- 水道水以外は使わない。(雑菌が繁殖する原因)
- 40℃以上のお湯やアロマオイル・化学薬品・汚れた水・洗剤・芳香剤などを入れない。(ひび割れ・水もれ・異臭の原因)

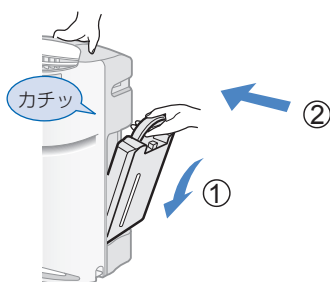
3



タンクキャップを締める

- しっかり締め、水もれがないことを確認してください。

4

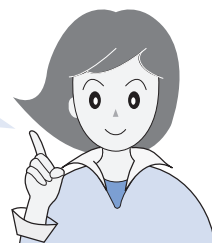


タンクを本体に取り付ける

- タンクの周りの水滴は、必ずふき取ってください。
- 指を挟まないよう、注意してください。
- 本体が動かないように、しっかり押さえて取り付けてください。

運転のしかた

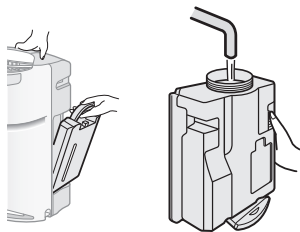
差込プラグを
コンセントに差し
込んでください。



加湿空気清浄運転

通常はこの運転をおすすめします。(お好みの湿度には設定できません)

給水



タンクに水道水を入
れる (11 ページ)

運転



お好みで
風量が選べます
(13 ページ)

停止



- 差込プラグをコンセントに差し初めて運転したときは、風量「自動」・プラズマクラスターイオン「入」で運転します。
- 2回目からは、前回と同じ設定で運転します。

加湿中お知らせランプ

- ☾ 消灯 加湿していません※
- 緑点灯 加湿中です
- 赤点滅 給水してください

※風量「自動」・「エコ」・「花粉」のときは、適した湿度になると加湿を止め、加湿中お知らせランプは消灯します。

ご注意

- タンクの水がなくなると、加湿中お知らせランプが赤色に点滅し、加湿せずに運転を続けます。
- 風量「自動」・「エコ」・「花粉」のときは、適した湿度になるよう加湿量を調節しますが、設置するお部屋の広さや状態によっては適した湿度にならなかったり、上がりすぎることがあります。
 - ・ 適した湿度にならないとき…風量「強」または風量「中」で運転してください。
 - ・ 適した湿度を超えると…空気清浄運転をしてください。

お部屋の温度	適した湿度
～18℃	65%
18℃～24℃	60%
24℃～	55%

空気清浄運転

梅雨時など、湿度の高いときに (タンクに水を入れなくても使用できます)

運転



お好みで
風量が選べます
(13 ページ)

- 差込プラグをコンセントに差し初めて運転したときは、風量「自動」・プラズマクラスターイオン「入」で運転します。
- 2回目からは、前回と同じ設定で運転します。

停止



加湿中お知らせランプ

- ☾ 消灯 加湿していません

プラズマクラスターシャワー運転

室内の空気が急に汚れたときに

運転

60分間、強めの風量で加湿しながら運転します。
60分後、自動的に直前の運転に戻ります。



(運転停止中からプラズマクラスターシャワー運転をおこなった場合は、60分後、運転停止の前の運転に戻ります。)

停止




- 帰宅時の花粉対策
- 掃除機をかけるとき・かけた後
- 洗たく物を取り込むとき
- 生活臭を素早く除去したいとき
- 料理後や部屋干し時のニオイ対策

加湿中お知らせランプ

- 消灯 加湿していません※
- 緑点灯 加湿中です
- 赤点滅 給水してください

- ※ 適した湿度になると加湿を止め、加湿中お知らせランプは消灯します。
- タンクに水がない状態で、プラズマクラスターシャワー運転を開始したときは、加湿中お知らせランプは点滅しません。

ご注意

- タンクの水がなくなると、加湿中お知らせランプが赤色に点滅し、加湿せずに運転します。
- プラズマクラスターイオン()を「切」に設定すると、プラズマクラスターイオンは放出されませんが、ホコリやニオイは除去します。

風量切換

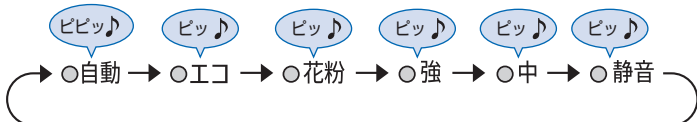
加湿空気清浄運転・空気清浄運転のとき、風量を変更できます。
(プラズマクラスターシャワー運転のときは設定できません)

- 自動 } ○強
- エコ } ○中
- 花粉 } ○静音

風量切換

お好みの風量を選ぶ

押すたびに、次のように変わります。



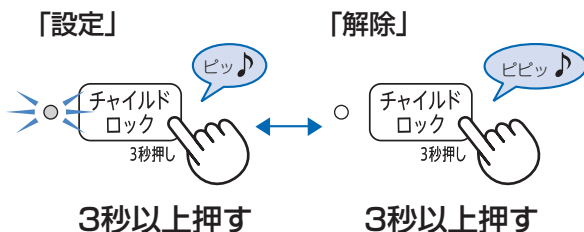
○自動	お部屋全体を高濃度プラズマクラスターイオンで満たしながら、お部屋の状態を「ホコリ・ニオイ・温湿度センサー」で見張り、風量を切り換えて運転します。
○エコ	お部屋の状態を「ホコリ・ニオイ・温湿度センサー」で見張り、風量を切り換えて運転します。消費電力を抑えながら、静かに運転します。
○花粉	10分間強めの風量で運転後、20分間ずつ弱めの風量と強めの風量をくり返し、花粉を効果的に取り除きます。
○強	風量「強」連続で運転します。(運転音は大きくなります)
○中	風量「中」連続で運転します。
○静音	風量「静音」連続で静かに運転します。

便利な機能

チャイルドロック

小さなお子様のいたずらや、誤操作を防止したいときに

設定／解除

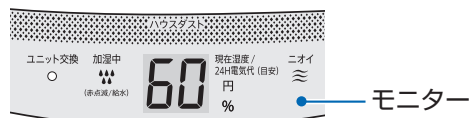


- チャイルドロックを設定すると、チャイルドロック解除以外の操作はできません。差込プラグを抜くと、設定は解除されます。(運転自動復帰設定中は、差込プラグを抜いても解除されません) [17 ページ](#)

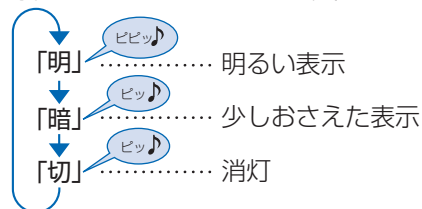
モニター明/暗/切

モニターやプラズマクラスターイオンサインがまぶしいときに

設定



- 押すたびに、次のように変わります。



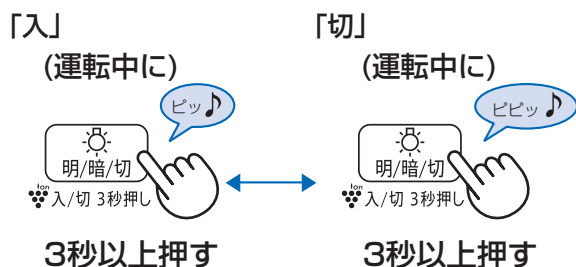
ご注意

- 明るさを「切」に設定している場合でも、加湿中お知らせランプ、およびユニット交換ランプは点滅します。
- 明るさを「切」に設定している場合に運転を停止し、運転を再開したときは、明るさ「暗」で運転します。

プラズマクラスターイオン(ion)入/切

プラズマクラスターイオンの入/切を設定したいときに

入／切



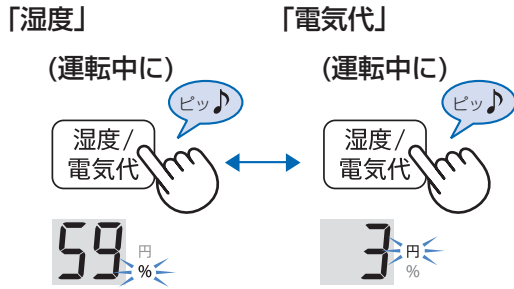
- 「切」のときは、プラズマクラスターイオンの放出を停止し、前側風路の運転は停止します。(プラズマクラスターイオンサインが消灯します)



湿度／1日(24時間)電気代表示切換

現在の運転モードを1日(24時間)続けたときの電気代(目安)をお知らせします。

表示切換



- 電気代は目安です。
- 1日(24時間)電気代(目安)は現在の運転状態が1日24時間続いたときの電気代(目安)をお知らせします。
- 「自動」・「花粉」・「エコ」運転中は、風量が自動的に切り換わるため、現在の風量で24時間運転を続けた場合の電気代(目安)を表示しています。
- プラズマクラスターシャワー運転は60分間で自動的に直前の運転に戻りますが、プラズマクラスターシャワー運転を24時間続けた場合の電気代(目安)を表示しています。
- 切タイマー設定中も、現在の運転状態を24時間続けた場合の電気代(目安)を表示しています。
- 電気代は電気料金単価22円/kWh(税込)で算出。1円以下の小数点は四捨五入して表示します。

切タイマー

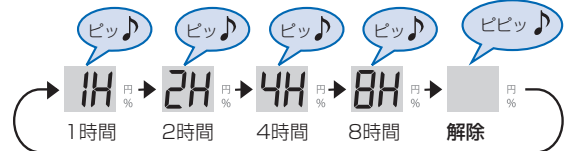
設定した時間が経過すると、自動的に運転を停止します。

設定／解除



(3秒以内に)
好みの時間を選ぶ

- 押すたびに、次のように変わります。



- 3秒間操作がなければ、自動的に設定を完了します。(切タイマーランプが点灯します)
- 解除したいときは表示を"解除"にしてください。(切タイマーランプが消灯します)
- 設定・解除すると、3秒後に湿度／電気代表示に戻ります。

確認



(タイマー作動中に)

- 残時間を表示します。(3秒間)
(1時間未満は切り上げて表示します)

(例) 44 円 %

残時間：3時間を超え、4時間以下

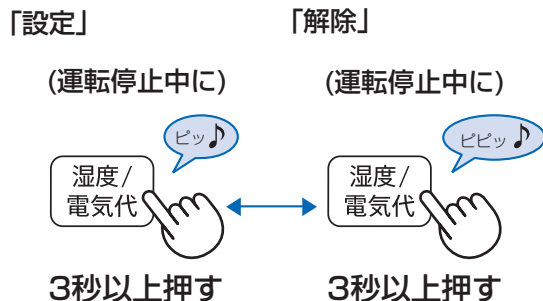
- 残時間表示中に、続けて切タイマーボタンを押すと、設定時間を変更・解除できます。

便利な機能

便利な機能 (つづき)

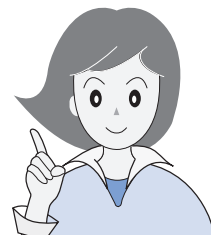
給水時期を音でお知らせする

設定
解除

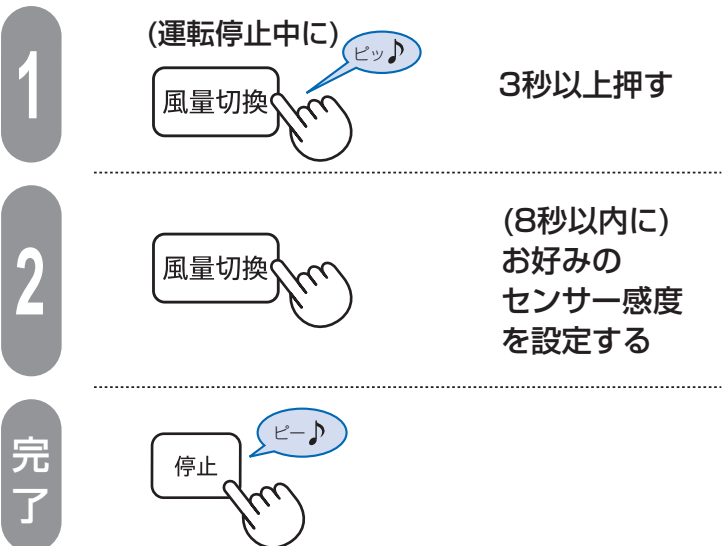


- 「設定」すると、加湿中お知らせランプ点滅時に「ピーピー…」(約10秒間)と音でお知らせします。
- 「解除」すると、加湿中お知らせランプ点滅時に音は鳴りません。
- 差込プラグを抜くと、設定は解除され、音は鳴らなくなります。

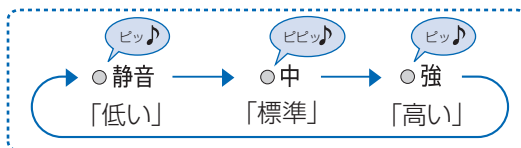
ハウスダストモニターやニオイモニターが「赤」のまま変わらないとき ……「低い」に調整
(たびたび「赤」になるとき)
「緑」のまま変わらないとき ……「高い」に調整



センサー感度の調整



- 风量切换ランプが現在設定しているセンサー感度を表示します。(工場出荷時は「標準」です)
- 押すたびに次のように変わります。



- 8秒間操作がなければ、自動的に調整を完了します。
- センサー感度の設定は、差込プラグを抜いた場合も、記憶しています。

センサーが感知するもの

- ハウスダスト(ホコリ・ダニのふん・ダニの死がい・カビの孢子・花粉)・タバコの煙など。
- タバコや線香のニオイ・化粧品・アルコール・スプレー類などのニオイ。

運転自動復帰

停電後、電力が復帰したときに、自動的に運転を再開させたいとき。

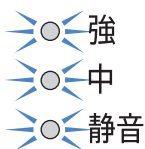
運転自動復帰を設定することができます。

設定

(運転停止中に)



3秒以上押す



強、中、静音ランプが点灯すれば、設定完了です。
(10秒間点灯します)

- 運転中に差込プラグが抜けたり、ブレーカーが落ちたときでも、通電を再開すれば直前の運転モード・設定で運転を再開します。
- 工場出荷時は設定されていません。

解除

(運転停止中に)



3秒以上押す

警告



お手入れ時は、必ず運転を停止し、差込プラグを抜く
プラグを抜く

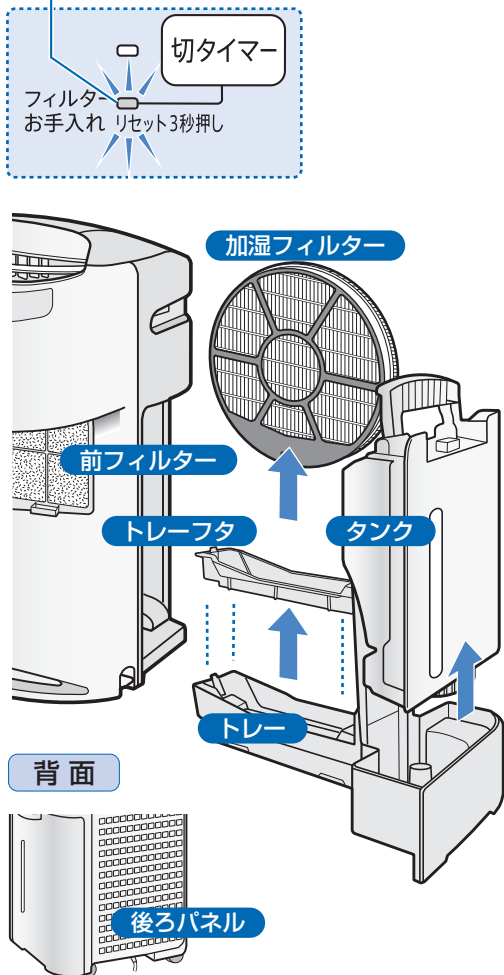
【感電やけがの原因】

お手入れ

「フィルターお手入れランプ」点灯時

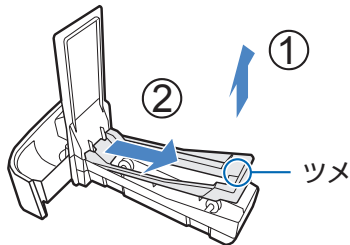
(1日24時間運転した場合、)

タンク、加湿フィルター、トレー・トレーフタ、後ろパネル・前フィルターのお手入れ時期を点灯でお知らせします。

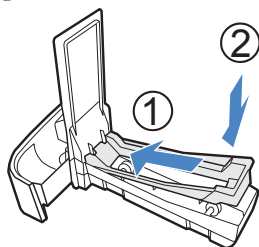


● トレーフタの取りはずしかた

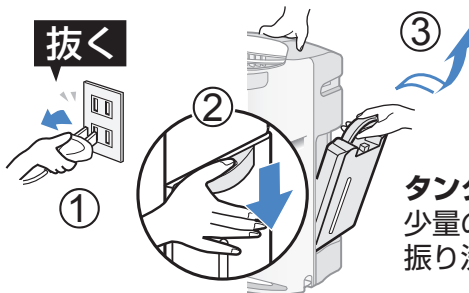
はずしかた



取り付けかた

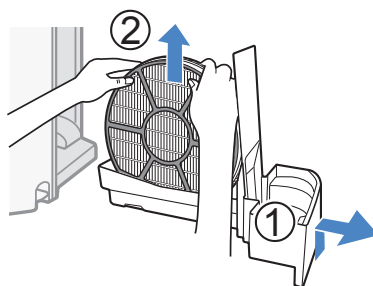


1



タンクを取りはずし、少量の水を入れて振り洗います

2



トレーを少し上に持ち上げ引き出す
加湿フィルターを取りはずし、お手入れする

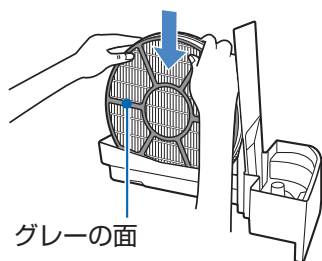
● トレーの水がこぼれないよう注意してください。

3

● 「トレーフタの取りはずしかた」は本ページ左下参照

トレーフタを取りはずし
トレー・トレーフタをお手入れする

4



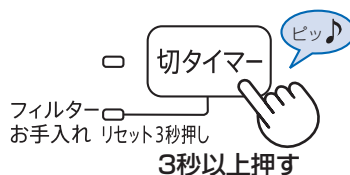
お手入れ後、1~3の逆の手順で本体に元通りに取り付ける

● トレーフタはしっかり取り付けてください。
● 加湿フィルターは前後を正しく取り付けてください。

5

前フィルター(取りはずす)と後ろパネル(本体に付けたまま)をお手入れする

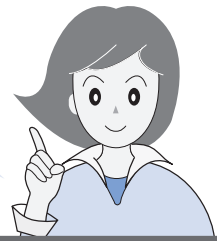
お手入れ後



差込プラグをコンセントに差し込み、運転を開始して切タイマーボタンを3秒以上押す
(フィルターお手入れランプ消灯)

● お手入れ後は、フィルターお手入れランプが点灯していなくても、切タイマーボタンを3秒以上押してください。
(次のお手入れ時期を約1カ月後(1日24時間運転した場合)にお知らせします)

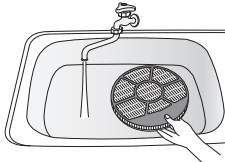
清潔にお使いいただくために、必ずお手入れをしてください。安定した高濃度プラズマクラスターイオンを放出するためにも、こまめなお手入れが必要です。



1カ月に1回

約1カ月(720時間)で橙色に点灯します)

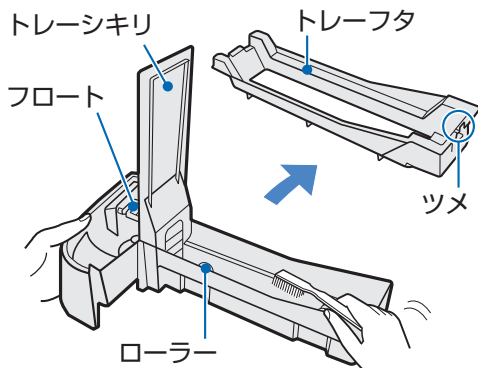
加湿フィルター



水ですすぎ洗い

加湿フィルターは、分解しないで洗ってください。

トレイ・トレイフタ



トレイフタをはずし水洗い

トレイシキリ・フロート・ローラーがはずれたときの取り付けかた (31 ページ)

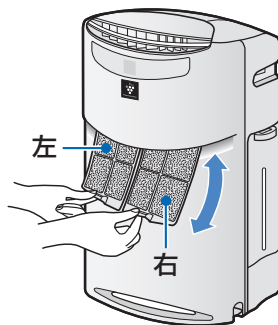
ご注意

- トレーシキリはゆるめに取り付けてあります。故障ではありません。
- トレーシキリ・フロート・ローラーは取りはずさないでください。
- トレーの水は定期的に捨ててください。(カビや雑菌が繁殖し、悪臭の原因)

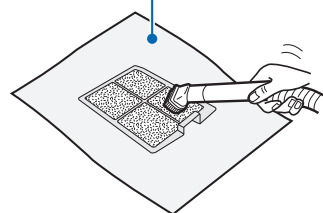
前フィルター・後ろパネル

前フィルター(左・右)

- 少し手前に引いてから、ななめ下に引き出します。
- 左用と右用があります。(前フィルターに記載)
- 取り付ける際は、ななめ奥に挿し込むようにして取り付けてください。無理に出し入れすると本体に傷が付くおそれがあります。

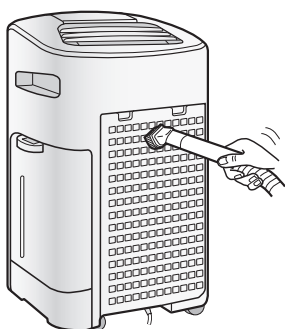


新聞紙などを下に敷くと周りが汚れません。



後ろパネル

後ろパネルは付けたままで、お手入れすることができます。



ホコリを掃除機で吸い取る

ご注意

- 力を加えすぎないでください。(フィルター部破損のおそれ)

汚れがひどいとき、ニオイが気になるときのお手入れは 22 ページ

お手入れ



警告



プラグを抜く

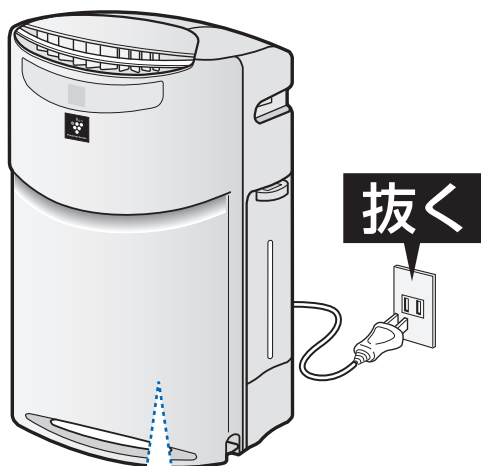
お手入れ時は、必ず運転を
停止し、差込プラグを抜く

【感電やけがの原因】

お手入れ (つづき)

本体

汚れがひどいとき



次のものは使わないでください。

(表面を傷めたり、内部(精密部)に液が浸透すると故障の原因)



シンナー
ベンジン
アルコール



オープンクリーナー
クレンザー
漂白剤



住宅・家具用
合成洗剤
(アルカリ性)



スプレー式洗剤
金属タワシ

本体



水洗いしないでください。

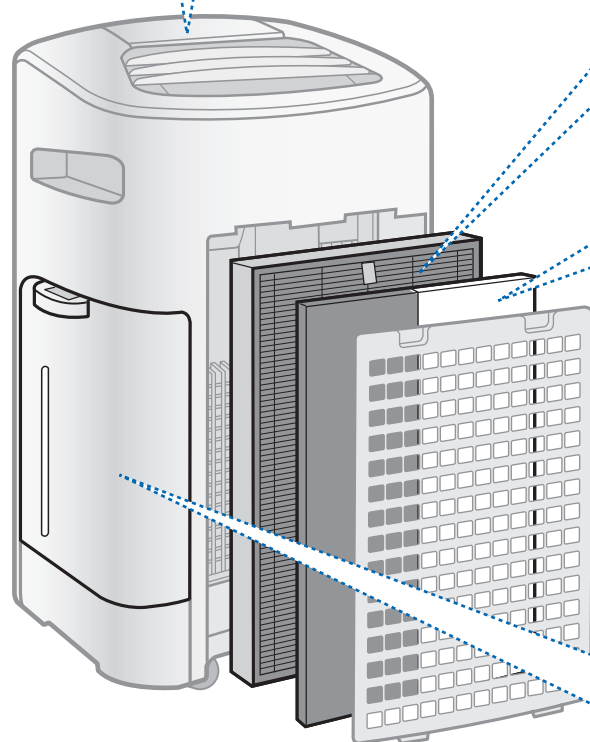
柔らかい布で**ふき取る**



- 汚れがひどい場合は、水または、ぬるま湯(40℃以下)を含ませた布で拭く。
- キャスターも、お手入れしてください。

ユニット

(24~25ページ)



集じんフィルター・脱臭フィルター

吹出口からニオイがするとき
ニオイが取れにくいとき

脱臭フィルター・集じんフィルターは、同時にお手入れしてください。

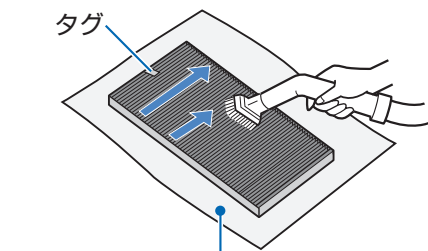
集じんフィルター



水洗いは絶対にしないでください。

(フィルターの機能を失います)

黒い面を**軽く吸い取る**



新聞紙などを下に敷くと周りが汚れません。

- お手入れするのは、タグのある面だけです。反対側の面は、絶対に掃除しないでください。(フィルターの機能を失います)
- フィルター上の、ニオイがついたホコリを取り除きます。
- フィルターは破れやすいので、力を入れないように十分に注意してください。

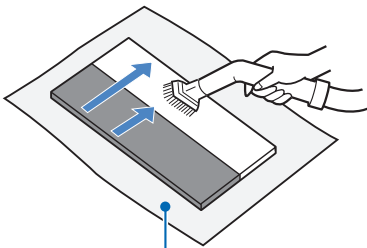
脱臭フィルター



水洗いは絶対にしないでください。

(フィルターの機能を失います)

軽く吸い取る



新聞紙などを下に敷くと周りが汚れません。

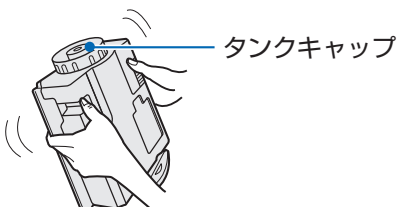
- 両面お手入れできます。
- フィルターに力を加えすぎると、割れてしまうことがあるので取り扱いには十分に注意してください。
- フィルター上の、ニオイがついたホコリを取り除きます。

ご注意 フィルターの天日干しは絶対しないでください。(フィルターの機能を失います)

タンク

給水のたびに

タンク



少量の水を入れ**振り洗い**

ご注意 タンク取っ手を持って振り洗いしないでください。

警告



お手入れ時は、必ず運転を
停止し、差込プラグを抜く
プラグを抜く

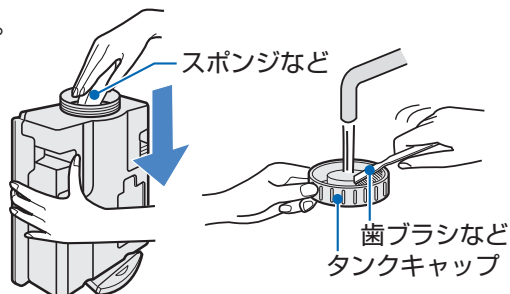
【感電やけがの原因】

お手入れ (つづき)

汚れがひどいとき、ニオイが気になるとき

タンク

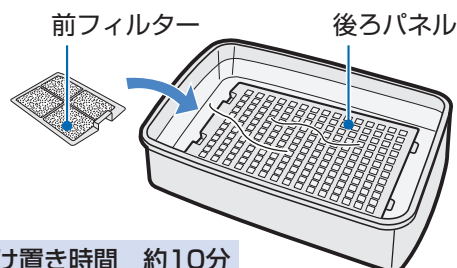
タンクキャップをはずし、タンク内とキャップを洗う。



タンクキャップのゴム部分に白い汚れがつくことがあります。歯ブラシなどでお手入れしてください。

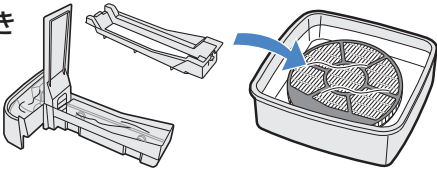
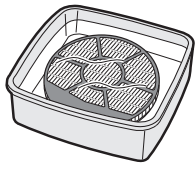
後ろパネル・前フィルター

- ① 台所用合成洗剤を溶かした液で、つけ置き洗いをする。
- ② 洗剤が残らないよう、十分に水ですすぐ。
- ③ 陰干しをする。



つけ置き時間 約10分

加湿フィルター・トレイ・トレーフタ

汚れの状態	水あかが取れにくい・ニオイがする	白い固まりが取れにくい
お手入れ箇所	加湿フィルター・トレイ・トレーフタ	加湿フィルター
用意するもの	台所用合成洗剤(粉末)*、または重曹 (「重曹を使用する場合」は本ページ下を参照)	クエン酸 薬局・薬店でお求めになれます。
使用量	使用する洗剤に記載の使用量でご使用ください。	水またはぬるま湯(約40℃以下) 1Lあたり約6g(大さじ 1/3 杯)
洗いかた	つけ置き 洗いを する。 	つけ置き洗い をする。 
つけ置き時間	約30~60分	約2時間
つけ置き洗い後	洗剤・クエン酸が残らないよう、十分に水ですすぐ。(ニオイ、本体の変形・変色の原因)	

*「花王：ワイドマジックリン®(粉末)」など
(ワイドマジックリン® は花王(株)の登録商標です)

ご注意

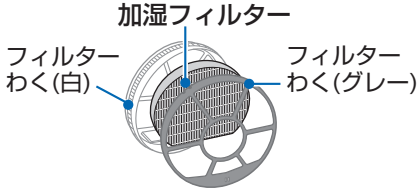

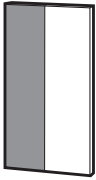
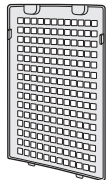
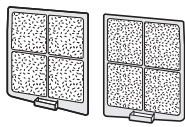
- 指定以外の洗剤を使用しますと、変形・変色・割れ(水もれ)の原因になります。
- すすぎが不十分ですと、洗剤やクエン酸のニオイ・本体の変形・変色の原因になります。
- 水あかや白い固まりが残ったまま使用しますと、水もれの原因になります。

重曹を使用する場合(ニオイが取れにくい場合)

- ① 市販されている重曹を水に溶かして、約30分つけ置き洗いをしてください。
- ② つけ置き洗い後、十分にすすいでください。【使用量】 水1Lあたり約60g(大さじ4杯)

フィルターについて

本体には以下5種類のフィルターが搭載されています。

フィルター	機能	お手入れ 目安時期	交換 目安時期
<p>加湿フィルター</p>  <p>フィルターわく(白) フィルターわく(グレー)</p>	<p>トレーから水を吸い上げ、気化させることで、通過した空気を加湿します。</p>	<p>1カ月に1回</p>	<p>10年に1回</p> <p>(26 ページ)</p> <p>フィルターわくは交換部品ではありません。捨てないでください。</p>
<p>集じんフィルター※1</p> 	<p>花粉、アレル物質(ダニのふん・死がい)、カビ菌、ホコリ・チリ、タバコの煙(粒子)、ペットの毛などを捕集します。</p>	<p>汚れ、ニオイが 気になるとき</p> <p>水洗いは絶対に しないでください。</p>	<p>10年に1回</p> <p>(26 ページ)</p>
<p>脱臭フィルター※2</p> 	<p>タバコの煙(ニオイ)、トイレのニオイ、生ゴミのニオイ、ペットのニオイなどの生活臭を吸着・分解します。</p>	<p>汚れ、ニオイが 気になるとき</p> <p>水洗いは絶対に しないでください。</p>	<p>10年に1回</p> <p>(26 ページ)</p>
<p>後ろパネル</p> 	<p>大きなホコリを捕集します。</p>	<p>1カ月に1回</p>	<p>交換不要</p>
<p>前フィルター(左・右)</p> 	<p>大きなホコリを捕集します。</p>	<p>1カ月に1回</p>	<p>交換不要</p>

※1 集じんフィルターにニオイが移るのを抑えるため、活性炭加工(黒色)を施しています。

※2 左右で異なるニオイを吸着・除去する素材を使用しており、左右で色が異なります。
左右・裏表を変えて取り付けても、脱臭性能は変わりません。

ご注意

有害なガス成分(タバコの一酸化炭素など)・常時発生し続けるニオイ成分(ホルムアルデヒドなどの建材臭・ペット自体のニオイなど)のすべてを除去することはできません。



お手入れ時は、必ず運転を
停止し、差込プラグを抜く
プラグを抜く

【感電やけがの原因】

お手入れ (つづき)

ユニットの交換・お手入れ(電極部)

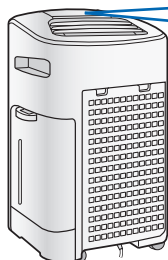
ユニット交換ランプが点滅して交換時期をお知らせします。

ユニット交換



ユニット交換ランプ
点滅(赤色)

本体背面

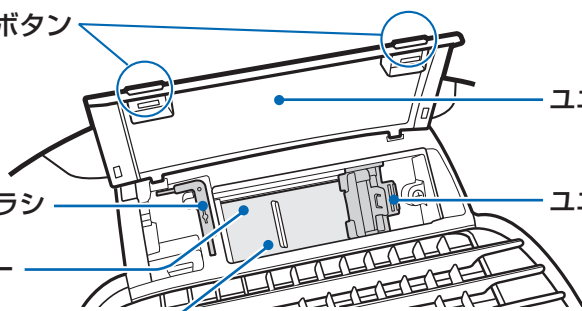


ユニットカバーボタン

ユニット清掃ブラシ

ユニットホルダー

ユニット(ユニットホルダー内)

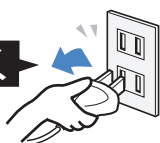


ユニットカバー

ユニットフック

1

抜く



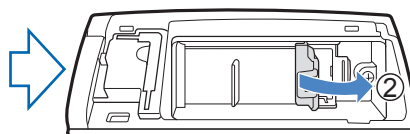
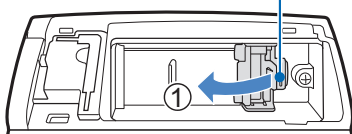
ユニットカバーボタン



差込プラグを抜いて、2つの
ユニットカバーボタンを
押しながら、ユニットカバーを
はずす

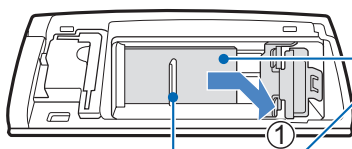
2

フックつまみ



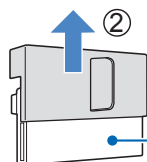
フックつまみを持ち、ユニット
フックを①の方向に移動させ、
続けて②の方向に移動させる

3



つまみ部

ユニットホルダー



ユニット

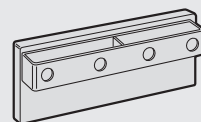
① ユニットホルダーのつまみ部
を持ち、矢印方向にスライド
させ、ユニットをはずす

② ユニットからユニット
ホルダーをはずす
ユニットのお手入れ・交換を
おこなう(お手入れ (25 ページ))

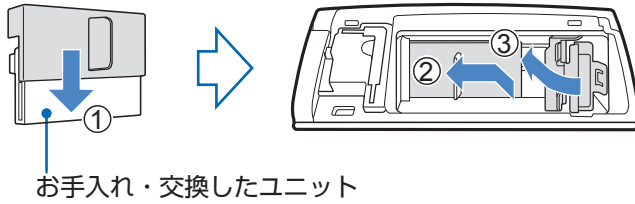
別売品 お買いあげの販売店でご購入ください

- 品名：交換用プラズマクラスターイオン発生ユニット(1個)
- 形名：IZ-C75S

※交換用プラズマクラスターイオン発生ユニットの保証期間は、お買いあげの日から2年間です。



4

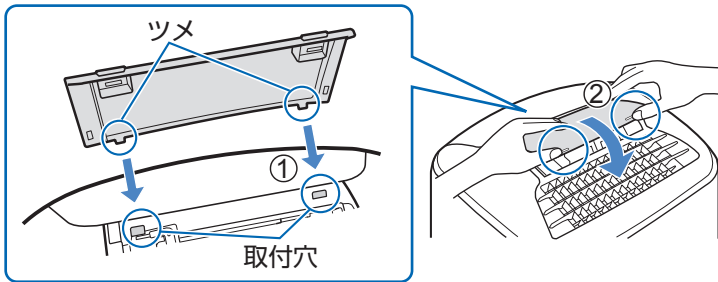


- ① お手入れ・交換したユニットにユニットホルダーを取り付ける
- ② ユニットの本体に取り付ける
- ③ ユニットフックを取り付ける

ご注意

ユニットは奥までしっかり挿入してください。挿入が不十分な場合は、運転時にエラー表示「E9」が発生します。

5



- ① ユニットカバーのツメ(左右2カ所)を本体の取付穴に差し込む
- ② ユニットカバーボタンを押しながら、ユニットカバーを閉じる

6



- ユニット交換ランプが消灯していることを確認してください。

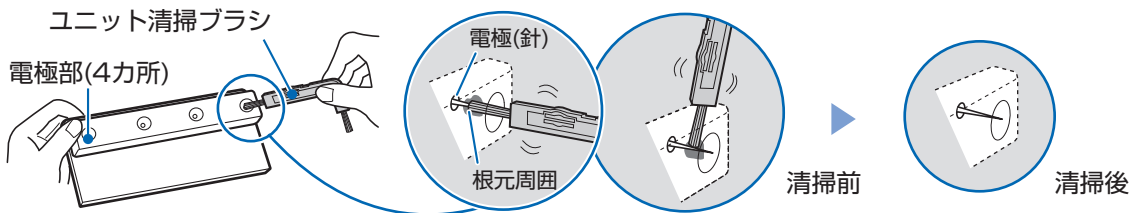
差込プラグを差し、いずれかの運転ボタンを押して運転を開始する

ご注意

- 古いユニットは燃えないゴミとして廃棄してください。
※廃棄物の分別ルールがある地域においては、そのルールにしたがってください。

ユニット(電極部)のお手入れ 6カ月に1回程度(1日24時間使用の場合)

ユニットの電極部に付いたほこりを付属のユニット清掃ブラシや、市販の綿棒で取り除く



ご注意

- 電極部に指で触れない。(けがのおそれあり)
- 電極を変形させない。(故障の原因)
- 接続端子に触れない。(故障の原因)
- 汚れが落ちにくい場合は、先を少し水で湿らせた綿棒でお手入れしてください。

お手入れ

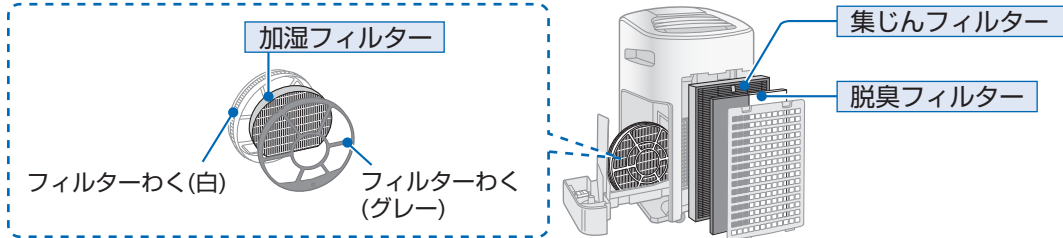
フィルターの交換

警告

交換時は、必ず運転を停止し、差込プラグを抜く
プラグを抜く

【感電やけがの原因】

以下の3種類のフィルター交換目安時期はいずれも **約10年に1回***



加湿フィルター 形名：FZ-AX80MF (KI-AX80、KI-AX70共通)

フィルターわくは交換部品ではありません。捨てないでください。
別売品に同梱の取扱説明書にしがたい、交換してください。

- 水質により加湿フィルターの寿命は異なります。
10年以内でも、次のような状態になった場合は交換してください。
- お手入れしても水あかやニオイが取れない。
 - 変色(黒色・黄色)や汚れがひどい。
 - 白い固まりが加湿フィルター全面に付着した。
 - 傷みや型くずれがひどい。

※定格加湿能力に対し、加湿能力が50%に落ちるまでの時間。加湿空気清浄運転を1日8時間した場合の交換の目安です。
使用状況によっては、寿命が短くなることがあります。定期的にフィルターのお手入れが必要です。

集じんフィルター 形名：FZ-AX80HF (KI-AX80用) / FZ-AX70HF (KI-AX70用)

別売品に同梱の取扱説明書にしがたい、交換してください。

使用環境によっては、数週間から数カ月でフィルターからニオイが発生しフィルター交換が必要となる場合があります。

※1日にタバコの煙5本相当の粉じんを吸った場合、集じん能力が初期の50%になるまでの時間を目安としています。
(「日本電機工業会規格 (JEM1467)」による)1日にタバコの煙10本相当を吸った場合は約5年が目安です。

脱臭フィルター 形名：FZ-AX80DF (KI-AX80用) / FZ-AX70DF (KI-AX70用)

別売品に同梱の取扱説明書にしがたい、交換してください。

使用環境によっては、数週間から数カ月でフィルターからニオイが発生しフィルター交換が必要となる場合があります。

※1日にタバコの煙5本相当の粉じんを吸った場合、脱臭能力が初期の50%になるまでの時間を目安としています。
(「日本電機工業会規格 (JEM1467)」による)1日にタバコの煙10本相当を吸った場合は約5年が目安です。

ご注意

- フィルター交換のときは汚れが周囲に付着しないように、新聞紙などを敷いてください。
- 古いフィルターは、お住まいの地域のごみ分別方法にしたがって廃棄してください。

加湿フィルターの材質……レーヨン・PET
集じんフィルターの材質……ポリプロピレン・ポリエチレン
脱臭フィルターの材質……紙

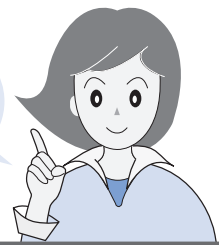
- 各種フィルターは消耗品ですので保証期間中でも「有料」とさせていただきます。

ホームページからご購入いただけます。

<http://www.sharp.co.jp/kuusei/filter/>

こんなときは？

修理依頼やお問い合わせの前に、もう一度お調べください。

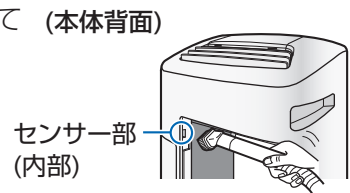


こんなとき	お調べください	参照ページ																					
加湿ユニット	<p>タンクの水が減らない減るのが遅くなった。</p> <ul style="list-style-type: none"> 加湿空気清浄運転「自動」・「エコ」・「花粉」またはプラズマクラスターシャワー運転で運転していませんか？ ⇒湿度コントロールをおこなっているため、適した湿度になると加湿を停止します。 タンク・トレイ・加湿フィルターが確実に取り付けられていますか？ 加湿フィルターに水あかやゴミが付着していませんか？ ⇒お手入れをしてください。 お部屋の湿度や温度によって、加湿量が変わります。 湿度の高いとき(雨の日など)や寒いとき …加湿量が少なくなり、タンクの水は減りにくくなります。 湿度が低いとき(乾燥する日)や暖かいとき …加湿量は増え、タンクの水は減りやすくなります。 	12~13 18 18~19, 22 —																					
	<p>湿度が上がらない。</p> <ul style="list-style-type: none"> タンクに水が入っていますか？ お部屋が広すぎませんか？ ⇒適用床面積を目安にご使用ください。 本体をエアコンや暖房器具の風が当たる場所に置いていませんか？ ⇒温湿度センサーが誤動作しているおそれがあります。 設置場所を変更してください。 加湿フィルターに水あかやゴミが付着していませんか？ ⇒お手入れしてください。 電気表示になっていませんか？ ⇒湿度/電気代切替ボタンを押して、湿度表示に戻してください。 	11 34 6 18~19, 22 15																					
ニオイ	<p>ニオイや煙が取れにくい。</p> <ul style="list-style-type: none"> フィルターがポリ袋に入ったままになっていませんか？ ⇒フィルターをポリ袋から出してください。 吹出口からの風が弱まっていませんか？ ⇒下の表の★印の箇所のゴミやホコリを掃除してください。 <table border="1" style="margin: 10px auto;"> <thead> <tr> <th colspan="7">お手入れ箇所</th> </tr> <tr> <th>後ろパネル</th> <th>タンク</th> <th>トレイ</th> <th>加湿フィルター</th> <th>脱臭フィルター</th> <th>集じんフィルター</th> <th>前フィルター</th> </tr> </thead> <tbody> <tr> <td style="text-align: center;">★</td> <td></td> <td></td> <td style="text-align: center;">★</td> <td style="text-align: center;">★</td> <td style="text-align: center;">★</td> <td style="text-align: center;">★</td> </tr> </tbody> </table>	お手入れ箇所							後ろパネル	タンク	トレイ	加湿フィルター	脱臭フィルター	集じんフィルター	前フィルター	★			★	★	★	★	10 18~22
	お手入れ箇所																						
後ろパネル	タンク	トレイ	加湿フィルター	脱臭フィルター	集じんフィルター	前フィルター																	
★			★	★	★	★																	
<p>吹出口の風がおう。</p> <ul style="list-style-type: none"> ニオイの強い部屋で使用していませんか？ タバコや焼肉など、強いニオイがあるときにお使いになると、数週間から数カ月でフィルターからニオイが発生し、フィルターの交換が必要になる場合があります。 ⇒お部屋の換気と併用してお使いいただくことをおすすめします。 下の表の★印の箇所を点検し、ニオイのする箇所をお手入れしてください。 <table border="1" style="margin: 10px auto;"> <thead> <tr> <th colspan="7">お手入れ箇所</th> </tr> <tr> <th>後ろパネル</th> <th>タンク</th> <th>トレイ</th> <th>加湿フィルター</th> <th>脱臭フィルター</th> <th>集じんフィルター</th> <th>前フィルター</th> </tr> </thead> <tbody> <tr> <td></td> <td style="text-align: center;">★</td> <td style="text-align: center;">★</td> <td style="text-align: center;">★</td> <td style="text-align: center;">★</td> <td style="text-align: center;">★</td> <td style="text-align: center;">★</td> </tr> </tbody> </table> <ul style="list-style-type: none"> プラズマクラスターイオン発生時に微量のオゾンが発生するため、吹出口からニオイがすることがありますが、ごくわずかで、健康に支障はありません。 	お手入れ箇所							後ろパネル	タンク	トレイ	加湿フィルター	脱臭フィルター	集じんフィルター	前フィルター		★	★	★	★	★	★	— 18~22 —	
お手入れ箇所																							
後ろパネル	タンク	トレイ	加湿フィルター	脱臭フィルター	集じんフィルター	前フィルター																	
	★	★	★	★	★	★																	

フィルターの交換/こんなときは？

こんなときは？ (つづき)

こんなとき	お調べください	参照ページ
音	<ul style="list-style-type: none"> ● 製品から「ポコポコ」と音がする。 	—
	<ul style="list-style-type: none"> ● 吹出口から「チッチッチ」や「ジー、ジー、ジー」と音がする。 	—
	<ul style="list-style-type: none"> ● 吹出口(前)から「バサバサ」と音がする。 	19
モニター・プラズマクラスターイオンサイン	<ul style="list-style-type: none"> ● ハウスダストモニターまたはニオイモニターが変わらない。 	16
	<ul style="list-style-type: none"> ● 緑から変わらない場合、空気のきれいな状態が続いています。ニオイの発生する場所によっては、ニオイを感知しにくいことがあります。センサー部にタバコの煙などを吹きかけたり、近くでタオルをはたいたりして、ニオイモニター・ハウスダストモニターの色が変われば正常です。 	—
	<ul style="list-style-type: none"> ● 室内に強いニオイがある状態で運転を開始すると、ニオイセンサーの感度が、にぶくなる場合があります。 	12
	<ul style="list-style-type: none"> ● センサーの感度がお部屋の状態に合わない場合があります。 	16
	<ul style="list-style-type: none"> ● ハウスダストモニターまたはニオイモニターが緑にならない。 	—
	<ul style="list-style-type: none"> ● ハウスダストモニターが赤になったまま、緑に戻らない。 	—
	<ul style="list-style-type: none"> ● ハウスダストモニターまたはニオイモニターがたびたび切り換わる。 	16
<ul style="list-style-type: none"> ● 本体前面の表示がまぶしい。 	14	
<ul style="list-style-type: none"> ● プラズマクラスターイオンサインが点灯しない。 	14	



こんなとき

お調べください

参照
ページ

フィルターお手入れランプが点灯した。

- 下の表の★印の箇所をお手入れしてください。

お手入れ箇所						
後ろパネル	タンク	トレイ	加湿 フィルター	脱臭 フィルター	集じん フィルター	前 フィルター
★	★	★	★			★

18~22

フィルターお手入れランプが消えない。

- お手入れした後は、切タイマーボタンを3秒以上押し続けてリセットしてください。(フィルターお手入れランプが消灯します)

18~19

タンクに水が入っているのに、加湿中お知らせランプが点灯しない、または、赤色に点滅する。

- フロートが引っ掛かっていませんか？
→ トレーのお手入れをして、フロートの周りのごみを取り除いて、きちんと取り付けてください。
- タンク、またはトレイが本体に確実に入っていますか？
→ 本体に確実に取り付けてください。
- スピーカー・電磁調理器など磁気のあるものに近づけると、フロートが誤動作し、給水を正しくお知らせできないことがあります。
- 加湿空気清浄運転「自動」・「エコ」・「花粉」、プラズマクラスターシャワー運転においては、運転中に適した湿度になると、加湿を停止し、加湿中お知らせランプは消灯します。

18~19
22,31

7,18

—

12~13

ユニット交換ランプが点滅した。

- プラズマクラスターイオン発生ユニットの交換時期です。新しいプラズマクラスターイオン発生ユニットに交換してください。

24~25

「現在湿度」の表示と他の湿度計の表示が違う。

- 同じ部屋でも場所によって湿度差があるためです。
- 現在湿度(目安)モニターと他の湿度計では、精度や湿度の変化に対する応答の速さなどが異なります。(湿度表示は目安としてお使いください)
- 電気代表示になっていませんか？
→ 湿度／電気代切換ボタンを押して、湿度表示にしてください。

—

15

1日(24時間)電気代(目安)はどのように表示されるの？

- 現在の運転状態を1日24時間続けた場合の電気代(目安)をお知らせします。
- 「自動」・「エコ」運転中は、お部屋の状態によって風量が切り換わるため、現在の風量で24時間運転を続けた場合の電気代(目安)を表示します。
- プラズマクラスターシャワー運転は、60分間で自動的に直前の運転に戻りますが、電気代表示はプラズマクラスターシャワー運転を24時間続けた場合の電気代(目安)を表示しています。
- 電気代は、電気料金単価22円/kWh(税込)で算出しています。また、1円以下の小数点は、四捨五入して表示します。

15

電気代が変わらない。

- 電気代(目安)は、現在の運転状態を1日24時間続けた場合の電気代(目安)をお知らせしています。風量切換ボタンなどで運転状態を切り替えたときに、電気代表示が変わることを確認してください。
- 湿度表示になっていませんか？
→ 湿度／電気代切換ボタンを押して、電気代表示にしてください。

—

15

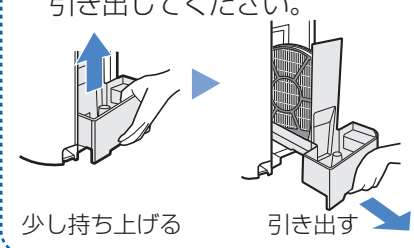
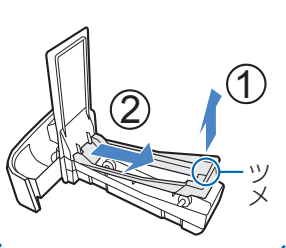

ランプ表示

湿度表示

電気代(目安)表示

こんなときは？

こんなときは？ (つづき)

こんなとき	お調べください	参照ページ
<p style="writing-mode: vertical-rl; position: absolute; left: -40px; top: 50%; transform: translateY(-50%);">トレー・トレーフタの出し入れ</p> <p>トレーが引き出せない。 トレーフタがはずれない。</p>	<div style="display: flex; justify-content: space-around;"> <div style="border: 1px dashed blue; padding: 5px;"> <p>トレー</p> <ul style="list-style-type: none"> ● トレーを少し持ち上げて、引き出してください。  </div> <div style="border: 1px dashed blue; padding: 5px;"> <p>トレーフタ</p>  </div> </div>	18
<p style="writing-mode: vertical-rl; position: absolute; left: -40px; top: 50%; transform: translateY(-50%);">転倒時</p> <p>本体が転倒してしまったとき (加湿運転中、またはタンクに水が入った状態)</p>	<ul style="list-style-type: none"> ● 加湿運転中(本体に水が入った状態)で本体を倒してしまったときは、差込プラグを抜いて、お買いあげの販売店、または「シャープお客様ご相談窓口」へ点検・依頼してください。 	33
<p>吹出口(前)から風が出ていない。</p>	<ul style="list-style-type: none"> ● プラズマクラスターイオンを「切」にしていませんか？ → モニター明/暗/切ボタンを3秒以上押して、プラズマクラスターイオン「入」に設定してください。 ● ユニット交換ランプが速い点滅をしていませんか？ → ユニット交換時期です。総運転時間が約19,000時間経過すると、前側風路の運転を停止します。(後側風路の運転は継続)ユニットを交換してください。 	14 24~25
<p>操作ができなくなった。</p>	<ul style="list-style-type: none"> ● チャイルドロックを設定していませんか？ → チャイルドロックボタンを3秒以上押して、チャイルドロックを解除してください。 	14
<p style="writing-mode: vertical-rl; position: absolute; left: -40px; top: 50%; transform: translateY(-50%);">その他</p> <p>本体を固定して使いたい。</p>	<ul style="list-style-type: none"> ● ストッパー(左右2カ所)を下げて、キャスターを固定してください。必ず、左右のストッパーを同時に使用してください。 	7
<p>前回と同じ設定で運転しない。 (運転を再開したとき、プラズマクラスターシャワー運転後など)</p>	<ul style="list-style-type: none"> ● 差込プラグをコンセントから抜きませんでしたか？ 差込プラグをコンセントから抜くとお買いあげ時の状態に戻ります。 	—
<p>吹出口(前)から吹き出す風が冷たい。 肌寒い。</p>	<ul style="list-style-type: none"> ● 吹き出す風が冷たく感じる場合は、風量を「エコ」、または「静音」に切り換えてください。 	13
<p>電源が入らない。</p>	<ul style="list-style-type: none"> ● ユニットの交換・お手入れ(電極部)時にユニットカバーを正しく取り付けていますか？ → ユニットカバーを正しく取り付けていないと電源が入りません。ユニットカバーを正しく取り付けてください。 	24~25

こんなとき

お調べください

参照
ページ

モニターに **E2** が
表示される。

- 加湿フィルター・トレイ・トレイフタ・ローラーがきちんと取り付けられているか確認してから、もう一度運転操作をおこなってください。

7,18

モニターに **E9** が
表示される。

- ユニットが正しく挿入されていますか？
➔ユニットを取り出し再度奥まで挿入し、もう一度運転操作をおこなってください。

24~25

モニターに **U3** が
表示される。

- プラズマクラスターイオンの濃度が低下しています。
➔前フィルター・ユニット(電極部)のお手入れをしてください。

18~19
24~25

モニターに

C1 C4 C5

C6 C8

が表示される。

- 差込プラグを抜いて、1分程度してから再び差し込み、もう一度運転操作をおこなってください。

—

くり返しエラー表示になるときは、お買いあげの販売店、または「シャープお客様ご相談窓口」にご相談ください。

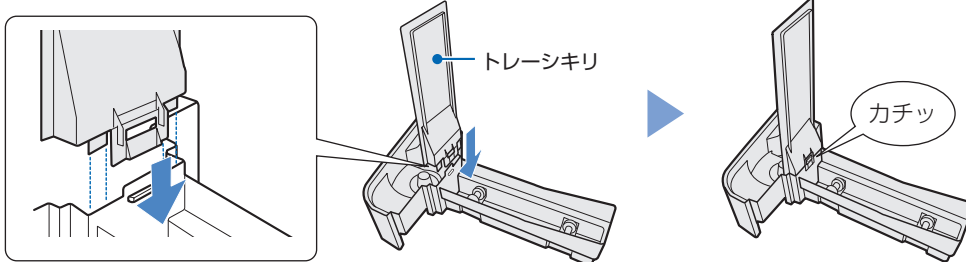
33 ページ

トレイシキリ・フロート・
ローラーがはずれた。

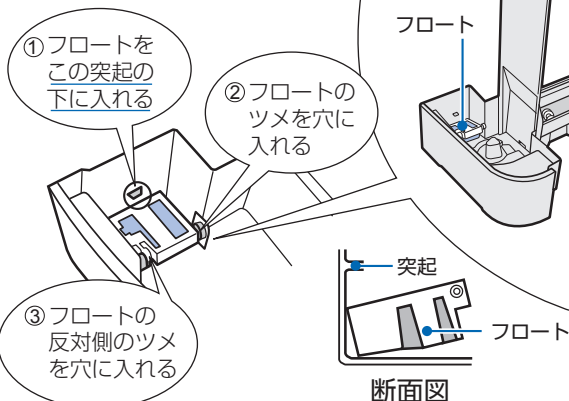
- 以下の手順にしたがって、トレイシキリ・フロート・ローラーを取り付けてください。

—

トレイシキリ トレイフタをはずした状態で、下図のようにトレイシキリを差し込んでください。

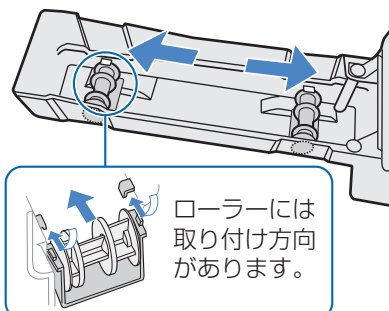


フロート (分解しないでください)



ローラー

矢印方向へトレイの突起に、
横から引っ掛けてください。



ローラーには
取り付け方向
があります。

保証とアフターサービス (よくお読みください)

修理を依頼されるときは **持込修理**

- 1 修理を依頼される前に「こんなときは？」
(27～31ページ)を調べてください。
●「よくあるご質問」(3ページ)も併せてご覧ください。
- 2 それでも異常があるときは使用をやめて、必ず
差込プラグをコンセントから抜いてください。
- 3 お買いあげの販売店にご連絡ください。

便利メモ お買いあげの際に記入されると便利です。

販売店名
電 話 () —
お買いあげ日 年 月 日

保証期間中

- 修理に際しましては保証書をご提示ください。
保証書の規定にしたがって販売店が修理させていただきます。

保証期間が過ぎているときは

- 修理すれば使用できる場合には、ご希望により
有料で修理させていただきます。

修理料金のしくみ

- 修理料金は、技術料・部品代などで構成されて
います。

技術料	故障した製品を正常に修復するための 料金です。
部品代	修理に使用した部品代金です。

保証書(別添)

- 保証書は「お買いあげ日・販売店名」等の記入をお確かめのうえ、販売店から受け取ってください。
保証書は内容をよくお読みの後、大切に保存してください。
- 保証期間 … お買いあげの日から1年間です。
ただし、吹出口(前)のプラズマクラスターイオン発生ユニットのみ、2年間です。
保証期間中でも有料になることがありますので、保証書をよくお読みください。
 - ・集じんフィルター
 - ・脱臭フィルター
 - ・加湿フィルターは消耗品ですので、保証期間内でも「有料」とさせていただきます。

補修用性能部品の保有期間

- 当社は加湿空気清浄機の補修用性能部品を、製品の製造打切後、6年保有しています。
- 補修用性能部品とは、その製品の機能を維持するために必要な部品です。

愛情点検



長期ご使用の場合は商品の点検を! こんな症状はありませんか?

- 電源コードや差込プラグが異常に熱くなる。
- 電源コードに深いキズや変形がある。
- さわるとピリピリ電気を感じる。
- コゲ臭いニオイがしたり、運転中に異常な音や振動がする。
- その他の異常や故障がある。

故障や事故の防止のため、使用を中止し差込プラグをコンセントから抜き、必ず販売店に点検をご依頼ください。
なお、点検・修理に要する費用は販売店に、ご相談ください。

- 左記症状がなくても、お買いあげ後5年程度たちましたら、安全のためや能力低下を防ぐため、点検をおすすめします。
点検費用については販売店にご相談ください。

お客様ご相談窓口のご案内

修理・使いかた・お手入れ・お買い物などのご相談・ご依頼、および万一、製品による事故が発生した場合は、お買いあげの販売店、または下記窓口にお問い合わせください。
ファクシミリ送信される場合は、製品の形名やお問い合わせ内容のご記入をお願いいたします。



メールでのお問い合わせなど【シャープサポートページ】

<http://www.sharp.co.jp/support/>

■よくあるご質問などもパソコンから検索できます。



使用方法のご相談など【お客様相談センター】



0120 - 078 - 178

携帯電話・PHSからもご利用いただけます。

おかけ間違いのないようご注意ください。

受付時間 ●月曜～土曜：9:00～18:00
(年末年始を除く) ●日曜・祝日：9:00～17:00

■IP電話などからフリーダイヤルサービスをご利用いただけない場合は…

電話	FAX
06 - 6792 - 1582	06 - 6792 - 5993
〒581-8585 大阪府八尾市北亀井町3-1-72	



修理のご相談など【修理相談センター】



0120 - 02 - 4649

携帯電話・PHSからもご利用いただけます。

おかけ間違いのないようご注意ください。

受付時間 ●月曜～土曜：9:00～20:00
(年末年始を除く) ●日曜・祝日：9:00～17:00

■IP電話などからフリーダイヤルサービスをご利用いただけない場合は…

	電話	FAX
東日本地区	043 - 299 - 3863	043 - 299 - 3865
西日本地区	06 - 6792 - 5511	06 - 6792 - 3221
沖縄地区	[那覇サービスセンター] 098 - 861 - 0866 (月～金 9:00～17:40)	

持込修理、および部品購入のご相談は、下記地区別窓口でも承っております。

地区別窓口

サービスセンター/テクニカルセンターなど

■受付時間 月曜～土曜：9:00～17:40 (祝日など弊社休日を除く)
ただし、沖縄地区は月曜～金曜：9:00～17:40 (祝日など弊社休日を除く)

北海道	●札幌 011-641-4685 〒063-0801 札幌市西区二十四軒1条7-3-17	中部	●静岡 054-344-5781 〒424-0067 静岡市清水区鳥坂1170-1	近畿	●南大阪 072-431-1950 〒597-0062 貝塚市澤1215	
	●仙台 022-288-9142 〒984-0002 仙台市若林区卸町東3-1-27		●名古屋 052-332-2623 〒454-0011 名古屋市中区山王3-5-5		●北大阪 072-634-4530 〒567-0831 茨木市鮎川5-15-3	
関東	●宇都宮 028-637-1179 〒320-0833 宇都宮市不動前4-2-41	近畿	●金沢 076-249-2434 〒921-8801 石川県野々市町御経塚4-103	中国	●奈良 0743-53-6693 〒639-1186 大和郡山市美濃庄町492	
	●さいたま 048-666-7987 〒331-0812 さいたま市北区宮原町2-107-2		●京都 075-672-2378 〒601-8102 京都市南区上鳥羽菅田町48		●広島 082-874-8149 〒731-0113 広島市安佐南区西原2-13-4	
	●東京都 03-5692-7765 〒114-0013 東京都北区東田端2-13-17		●神戸 078-452-7009 〒658-0025 神戸市東灘区魚崎南町4-12-6		●四国	●高松 087-823-4901 〒760-0065 高松市朝日町6-2-8
	●多摩 042-548-1391 〒190-0023 立川市柴崎町6-10-17		●阪神 06-6422-0455 〒661-0981 尼崎市猪名寺3-2-10		●九州	●福岡 092-572-4705 〒812-0881 福岡市博多区井相田2-12-1
	●千葉 043-298-5681 〒262-0013 千葉市花見川区横橋町1629-4		●大阪 06-6794-5611 〒547-8510 大阪市平野区加美南3-7-19		●沖縄	●那覇 098-861-0866 〒900-0002 那覇市曙2-10-1
	●横浜 045-753-4647 〒235-0036 横浜市磯子区中原1-2-23		●恵美須 06-6643-5321 〒556-0003 大阪市浪速区恵美須西1-2-9			

●お電話は番号をよくお確かめのうえ、お間違いのないようおかけください。
●所在地・電話番号・受付時間などについては、変更になることがあります。(2011.08)

仕様／別売品

形名	KI-AX80					
電源	100V 50-60Hz共用					
高濃度プラズマクラスター25000 適用床面積(目安) ^{※1}	21畳(35m ²)					
運転モード	加湿空気清浄			空気清浄		
適用床面積(目安) ^{※2}	プレハブ洋室～21畳(35m ²) 木造和室～13畳(21m ²)			～36畳(59m ²)		
清浄時間	8畳を9分(「強」運転時)			8畳を8分(「強」運転時)		
風量切換	「強」	「中」	「静音」	「強」	「中」	「静音」
風量(m ³ /分)	7.1	4.9	2.2	8.0	4.9	1.5
消費電力(W) ^{※3}	60	32	8.3(7.7)	81	30	5.5(4.9)
1時間あたりの電気代(円) ^{※4}	約1.32	約0.70	約0.18(0.17)	約1.78	約0.66	約0.12(0.11)
運転音(dB)	49	44	25	51	44	22
加湿量(mL/h) ^{※5}	760	600	300	— ^{※6}	— ^{※6}	— ^{※6}
連続加湿時間(時間) ^{※7}	約5.3	約6.7	約13	—	—	—
タンク容量(L)	約4.0					
外形寸法(mm)	幅410×奥行340×高さ684 (突起部含む 幅420×奥行340×高さ684)					
質量(kg)	約13					
電源コード長さ(m)	1.8					

別売品

- 集じんフィルター(1枚) FZ-AX80HF ● 別売品はお買いあげの販売店でお求めください。
- 加湿フィルター(1個) FZ-AX80MF
- 脱臭フィルター(1枚) FZ-AX80DF
- 交換用プラズマクラスターイオン発生ユニット(1個) IZ-C75S

- 本機は50Hz・60Hzいずれの地域でもご使用になれます。
転居などにより電源周波数が変わっても、部品の取り替えや、調整の必要はありません。
- 仕様欄の数値はプラズマクラスターイオン「入」のときの値です。
- ※1 商品を壁際に置いて、風量「中」運転時に、部屋中央付近(床上から高さ約1.2m)で空中に吹き出されるイオン個数が約25,000個/cm³測定できる部屋の広さです。
- ※2 適用床面積は風量「強」で運転したときの面積です。加湿空気清浄運転時は「日本電機工業会規格 (JEM1426)」に基づき、プレハブ住宅洋室の場合を最大適用床面積とし、木造和室の場合を最小適用床面積としたものです。
ただし、壁・床の材質、部屋の構造、使用暖房器具などによって適用床面積は異なりますので、お買いあげの販売店にご相談ください。空気清浄運転時は「日本電機工業会規格 (JEM1467)」に基づくものです。
- ※3 ()内の数字は、モニター「切」時での消費電力です。
- ※4 目安として1kWhあたり22円(税込)として計算しています。
- ※5 温度20℃/湿度30%の環境における加湿量です。室内の温度・湿度によって加湿量が変わります。
(温度が高い、または湿度が低いほど加湿量が多くなる。また、温度が低い、または湿度が高いほど加湿量が少なくなる)
- ※6 タンクに水が入っているときは、水は減り若干加湿します。
- ※7 温度20℃/湿度30%での時間です。ご使用の環境によっては、表示時間より長くなる場合があります。

待機時消費電力の削減について この製品は差込プラグを差し込んだ状態では電子回路を動作させるために、約0.4Wの待機時消費電力を消費しています。
省エネルギー推進のため、ご使用にならないときは差込プラグを抜いてください。

印刷物付属品

- 取扱説明書(1部)
- 保証書

※当商品は日本国内向けであり、日本語以外の説明書はありません。
This model is designed exclusively for Japan, with manuals in Japanese only.

ホームページからご購入いただけます。

<http://www.sharp.co.jp/kuusei/filter/>

形名	KI-AX70					
電源	100V 50-60Hz共用					
高濃度プラズマクラスター25000 適用床面積(目安) ^{※1}	17畳(28m ²)					
運転モード	加湿空気清浄			空気清浄		
適用床面積(目安) ^{※2}	プレハブ洋室~17畳(28m ²) 木造和室~10畳(17m ²)			~31畳(51m ²)		
清浄時間	8畳を12分(「強」運転時)			8畳を9分(「強」運転時)		
風量切換	「強」	「中」	「静音」	「強」	「中」	「静音」
風量(m ³ /分)	4.9	3.5	1.5	6.8	3.5	1.5
消費電力(W) ^{※3}	44	27	6.7(6.1)	91	25	5.7(5.1)
1時間あたりの電気代(円) ^{※4}	約0.97	約0.59	約0.15(0.13)	約2.00	約0.55	約0.13(0.11)
運転音(dB)	47	43	26	53	43	26
加湿量(mL/h) ^{※5}	600	500	250	— ^{※6}	— ^{※6}	— ^{※6}
連続加湿時間(時間) ^{※7}	約6.0	約7.2	約14	—	—	—
タンク容量(L)	約3.6					
外形寸法(mm)	幅397×奥行309×高さ645 (突起部含む 幅406×奥行309×高さ645)					
質量(kg)	約12					
電源コード長さ(m)	1.8					

別売品

- 集じんフィルター(1枚) FZ-AX70HF
 - 加湿フィルター(1個) FZ-AX80MF
 - 脱臭フィルター(1枚) FZ-AX70DF
 - 交換用プラズマクラスターイオン発生ユニット(1個) IZ-C75S
- 別売品はお買いあげの販売店でお求めください。

シャープはエコポジティブ。



◎モニター消灯でさらなる省エネ

- モニター明/暗/切ボタンを押して、「モニター」を消灯すると、消費電力を約0.6W低減できます。(1日あたり約0.32円)

◎こまめに「後ろパネル」のお手入れを!

- 「後ろパネル」に付着したホコリを、こまめに掃除することで高い清浄効果を維持できます。

MY家電登録のご案内

詳しくはホームページで →



人と家電と暮らしをつなぐ、シャープの会員サイト

SHARP i CLUB

<http://iclub.sharp.co.jp/m/>

SHARP i CLUBは、お客様がご愛用のシャープ製品について、便利な使い方や、製品のサポート・サービス、キャンペーンなど、一人ひとりに合ったサービスをご利用いただける会員様向けサイトです。

ぜひ、ご登録ください。

お問い合わせ先

お問い合わせの前にもう一度「よくあるご質問」(3ページ)、「こんなときは」(27~31ページ)をご確認ください。

パソコン



メールでのお問い合わせなど
【シャープサポートページ】

シャープ お問い合わせ

検索

<http://www.sharp.co.jp/support/>

お電話



使用方法のご相談など
【お客様相談センター】



0120-078-178

※詳しくは、取扱説明書33ページをご覧ください。



修理のご相談など
【修理相談センター】



0120-02-4649

※詳しくは、取扱説明書33ページをご覧ください。

シャープ株式会社

本 社 〒545-8522 大阪市阿倍野区長池町22番22号
健康・環境システム事業本部 〒581-8585 大阪府八尾市北亀井町3丁目1番72号

