

# SHARP®

加湿空気清浄機 床置・卓上兼用型

## 取扱説明書

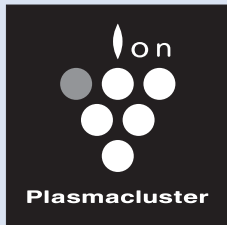
形名

ケイ シー

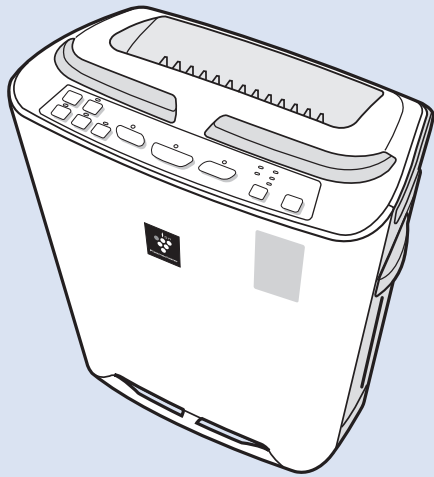
ワイ

# KC-650Y3

# KC-450Y3



高濃度  
プラズマクラスター 7000\*



\*当技術マークの数字は、高濃度プラズマクラスターイオン発生デバイス搭載の加湿空気清浄機を壁際に置いて、空気清浄「中」運転時に適用床面積の部屋の中央付近(床上から高さ1.2m)の地点で測定した空中に吹き出される1cm<sup>3</sup>当たりのイオン個数の目安です。

当商品は、この能力を持ったデバイスを搭載しております。

お買いあげいただき、まことにありがとうございました。この取扱説明書(保証書付)をよくお読みのうえ、正しくお使いください。

ご使用前に「安全上のご注意」を必ずお読みください。この取扱説明書(保証書付)は、いつでも見ることが出来る所に必ず保存してください。



プラズマクラスターマークおよび  
プラズマクラスター、Plasmacluster は、  
シャープ株式会社の商標です。

## もくじ

ページ

はじめに

特長

2

よくあるご質問

3

安全上のご注意

4

各部のなまえ

6

ご使用前に

8

- フィルターの取り付け
- 設置について
- タンクに水を入れる

使いかた

運転のしかた

10

- 加湿空気清浄運転
- 空気清浄運転
- プラズマクラスターシャワー運転

便利な機能

11

- プラズマクラスターイオン入/切
- チャイルドロック
- モニター明/暗/切
- 給水時期を音でお知らせする
- 好み湿度設定
- センサー感度の調整

12

お手入れ

13

- 「フィルターお手入れランプ」点灯時のお手入れ
  - タンク
  - 加湿フィルター
  - トレー・トレーフタ
  - 後ろパネル
- 本体
- 脱臭フィルター・集じんフィルター
- 汚れがひどいとき、ニオイが気になるとき

14

16

17

18

知っていただきたいこと

19

- フィルターの性能について
- 上手にお使いいただくために

フィルターの交換

20

- 加湿フィルター
- 集じんフィルター

必要なとき

こんなときは?

21

保証とアフターサービス

24

お客様ご相談窓口のご案内

25

仕様/別売品

26

この製品は業務用には使用しないでください。

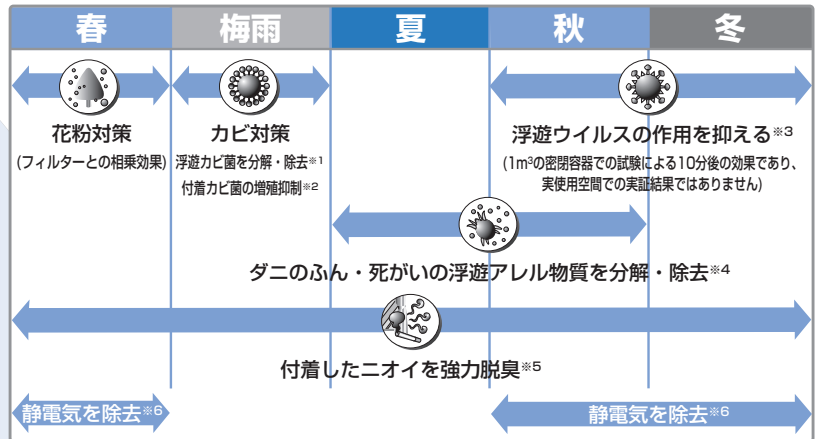
# 特長

高濃度プラズマクラスターイオンでお部屋を1年中キレイにします



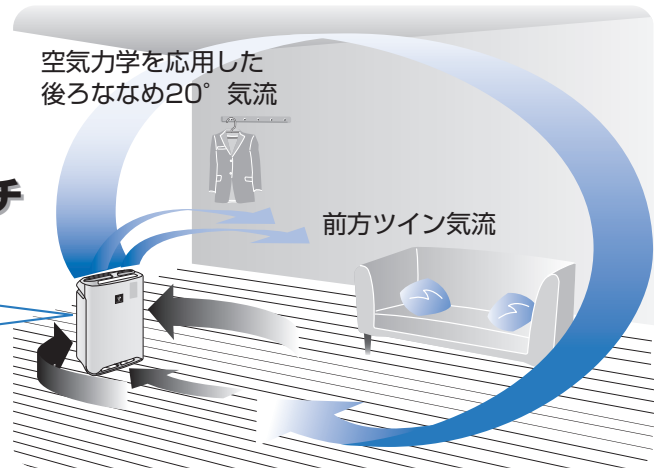
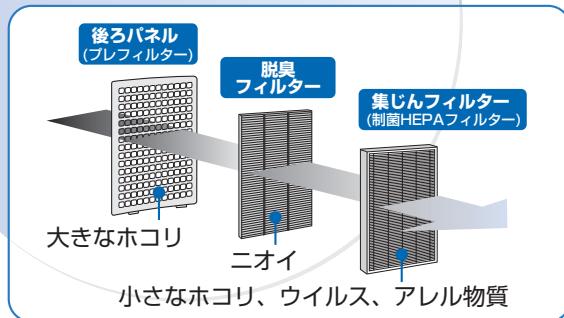
高濃度  
プラズマクラスター 7000

- 自然界に存在するイオンと同じ種類
- 作用メカニズムも解明<sup>※7</sup>
- もちろん安全性も確認済み<sup>※8</sup>



- ※1 (財)石川県予防医学協会 約8畳の実験室、約195分で除去率99.0%
- ※2 (財)日本食品分析センター 塩ビ板上、5日後に付着カビ菌の増殖抑制。  
(高濃度プラズマクラスター7000適用床面積の約半分相当での平均イオン濃度で試験)
- ※3 イギリスレトロスクリーン・パイロロジー社 1m<sup>3</sup>ボックス内、約10分で除去率99.0%  
上記試験は、ある1種類のウイルスで実施。
- ※4 広島大学大学院 先端物質科学研究科 約8畳の居住空間、浮遊ダニのアレル物質を抑制。
- ※5 (財)日本紡績検査協会 タバコのニオイを染み込ませた布片を約80分で気にならないレベルに脱臭。
- ※6 当社調べ 1m<sup>3</sup>ボックス内、約13分で初期電位4.0kVが1.0kVまで減衰。
- ※7 ドイツアーヘン応用科学大学 アートマン教授(浮遊菌・浮遊ウイルス)  
広島大学大学院 先端物質科学研究所(浮遊アレル物質)
- ※8 三菱化学メディエンス(株)

独自気流で  
ホコリやニオイをすばやく集め  
全方向から一気に吸い込み  
3つのフィルターでしっかりキャッチ



室内の空気が急に汚れた! こんなときは  
プラズマクラスター  
シャワー運転

60分間プラズマクラスターイオン濃度を約1.5倍<sup>\*</sup>  
にし、お部屋の空気をすばやくキレイにします。  
1回の運転で電気代わずか1円以下です。

(<sup>\*</sup>高濃度プラズマクラスター7000適用床面積の部屋で自動運転最大時と比較)

24時間運転でさらに  
空気清浄効果アップ

1日24時間運転しても気にならない電気代。

KC-650Y3 : 4.2~9.0円

KC-450Y3 : 3.2~8.4円

(加湿空気清浄運転(自動)にて電気料金22円/kWh(税込)で算出)

- プラズマクラスター技術には、浮遊ウイルスの作用を抑えたり、ダニのふん・死がいのアレル物質などを分解・除去する効果はありますが、これにより無菌状態が作られるものではなく、感染予防を保証するものではありません。
- 除菌・浄化効果は、お部屋の状況や使い方によって異なります。

ホームページにも掲載されています。

<http://www.sharp.co.jp/kuusei/>

# よくあるご質問

ページの数字は、主な説明のあるページを示しています。

## 加湿空気清浄機をすでにお使いのお客様のご質問にお答えしました

**Q** 蒸気(湯気)が見えないけど加湿してるの？ 加湿しすぎることはないの？

**A** 水を沸とうさせて蒸気(湯気)を出す方式ではなく、加湿フィルターに風を当てて、湿った空気を出す「気化方式」のため、蒸気(湯気)は見えません。ヒーターを使用していないので、電気代が安く、湿度が高くなると加湿量を抑えるため、加湿しすぎることはありません。加湿中お知らせランプでも確認できます。



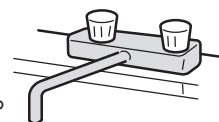
**Q** 吹き出す風が冷たい？ 肌寒い？

**A** 水が気化するときに、お部屋の空気の熱をうばうため、室温より低い温度の風が吹き出します。お部屋の広さによっては、冷たく感じる場合があります。  
(室温20℃、湿度30%のとき、吹き出す風の温度は約15℃)

当商品は、高濃度プラズマクラスターイオンをお部屋に効率よく届けるために、後ろななめ方向と前方向に同時に風を吹き出します。このため、設置場所によって肌寒く感じる場合があります。  
(肌寒く感じるときは設置場所を移動してください)

**Q** 水道水を使わないといけないの？

**A** 塩素処理されており、雑菌が繁殖しにくいいため、水道水をお使いください。水道水以外の水(井戸水・浄水器の水・ミネラルウォーターなど)を使用すると、カビや雑菌が繁殖しやすくなるためです。



**Q** 吹き出す風がにおう？

**A** タバコや焼肉など、強いニオイのある環境で使用された場合や、トレーやタンクにたまった水に雑菌が繁殖している場合に、フィルターなどを通じて吹出口からニオイが発生することがあります。集じんフィルター、脱臭フィルター、加湿フィルター、トレー、タンクをお手入れしてください。(14~18ページ)

**Q** お手入れ時期の目安は？ フィルターはどこで買えるの？

フィルター	お手入れ目安時期	交換目安時期	交換用フィルター形名	希望小売価格(税抜価格)
加湿フィルター	1カ月に1回	10年に1回	FZ-Y80MF	2,730円(2,600円)
集じんフィルター	吹き出す風のニオイが気になるとき	10年に1回	FZ-W65HF(650Y3用) FZ-W45HF(450Y3用)	5,775円(5,500円) 5,145円(4,900円)
脱臭フィルター	吹き出す風のニオイが気になるとき	洗ってくり返し使用	280-337-0172(650Y3用) 280-337-0168(450Y3用)	3,990円(3,800円) 3,465円(3,300円)

(お手入れの方法について (14~18ページ)、フィルターの交換について (20ページ))

交換用フィルターは、お買いあげの販売店で  
お求めください。


ホームページからでもご購入いただけます。  
<http://www.sharp.co.jp/kuusei/filter/>


# 安全上のご注意

必ずお守りください

お使いになる人や他の人への危害、財産への損害を防止するためお守りいただくことを説明しています。


■表示を無視して、誤った取り扱いをすることによって生じる内容を次のように区分しています。

 **警告** 「死亡または重傷を負うおそれがある」内容です。

 **注意** 「軽傷を負う、または財産に損害を受けるおそれがある」内容です。

■お守りいただく内容の種類を、次の表示で区分しています。

 してはいけない**禁止**内容です。

 しなければならない**強制**内容です。



## 警告

火災や感電、けがを防ぐ

### 差込プラグや電源コードは



- 交流100V以外では使わない。  
日本以外では使わない。  
(火災・感電の原因)
- 電源コードを傷つける・加工する・無理に曲げる・引っ張る・ねじる・束ねる・高温部に近づけるなどしない。  
(電源コードが破損し、火災・感電の原因)
- 重いものを載せたり挟み込ませない。  
(電源コードが破損し、火災・感電の原因)
- 電源コードや差込プラグが傷んだり、コンセントの差し込みがゆるいときは、使わない。  
(火災・感電・ショートの原因)
- ぬれた手で抜き差ししない。  
(感電の原因)
- 移動するときにキャスターで電源コードを傷つけない。  
(感電や発熱・火災の原因)



- 差込プラグのホコリは定期的にとる。  
(ホコリがたまると、湿気などで絶縁不良になり火災・感電の原因)

### お手入れ時は



プラグを抜く

- お手入れ・点検・移動時には必ず停止し、差込プラグを抜く。  
(感電やけがの原因)

### 異常時(こげくさいニオイなどは)



- 運転を停止して、差込プラグを抜く。  
(発煙・発火、感電、けがの原因)  
すぐに差込プラグを抜いて、お買いあげの販売店、またはもよりの「シャープお客様ご相談窓口」へ点検・修理を依頼してください。(25ページ)

### ご使用時は



- 吸込口・吹出口に指や棒などを入れない。  
(感電・故障の原因)
- 改造はしない。また、修理技術者以外は、分解・修理をしない。  
(火災・感電・けがの原因)  
修理は、お買いあげの販売店、またはもよりの「シャープお客様ご相談窓口」へ依頼してください。(25ページ)
- お茶や水などをこぼさない。  
水につけたり、水をかけたりしない。  
本体に直接水を入れない。  
(本体内部に水が入り、感電・ショート・発火の原因)
- 幼児の手の届く範囲では使用しない。  
(感電・けがの原因)

## ⚠ 注意

漏電やけがを防ぎ、  
財産を守る

### 差込プラグや電源コードは



プラグを抜く

- 電源コードは必ず差込プラグを持って抜く。  
(火災・感電・ショートの原因)
- 長時間使わないときは、必ず差込プラグをコンセントから抜く。  
(絶縁劣化による感電・漏電火災の原因)

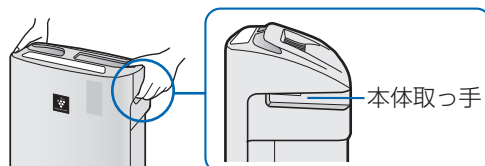
### ご使用時は



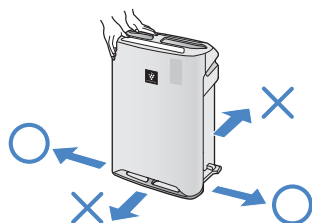
- 可燃性のものや火のついたたばこ・線香などを吸込口に近付けない。  
(発火の原因)
- ベンジン、シンナーで拭いたり、殺虫剤をかけない。  
(ひび割れ・感電・火災の原因)
- 室内くんじょうタイプ(発煙型)の殺虫剤使用時は運転しない。  
機械内部に薬剤成分が蓄積し、その後吹出口から放出されて、健康に良くないことがあります。殺虫剤の使用後は、十分に換気してから運転してください。
- 本体の上に乗る・寄りかかるなどしない。  
(転倒によるけがや、故障の原因)
- 美術品や学術資料などの保存、業務用などの特殊用途には使わない。  
(保存品の品質低下の原因)
- 加湿フィルターを本機以外では、絶対に使用しない。
- 水道水以外は使わない。また、40℃以上のお湯やアロマオイル・化学薬品・汚れた水・洗剤・芳香剤を入れない。  
(ひび割れ・水もれの原因)
- 本体を傾けたり、不安定な場所や高い所に置かない。  
(転倒すると水がこぼれる原因)
- トレー内の水を飲まない、飲ませない。  
(体調不良の原因)
- 浴室など、湿気の多い場所・水のかかる場所で使わない。  
(火災・感電・故障の原因)
- キャスターを引きずって本体の方向を変えたり、移動させない。  
畳や傷の付きやすい床・凹凸のある所・毛足の長いじゅうたんなどでは持ち上げて移動してください。  
(床面、じゅうたんを傷付ける原因)



- 移動時は、必ず運転を停止し、タンク・トレーを抜いて、側面の本体取っ手をしっかり持って運ぶ。



- キャスターで移動するときは、横方向にゆっくりと移動させる。

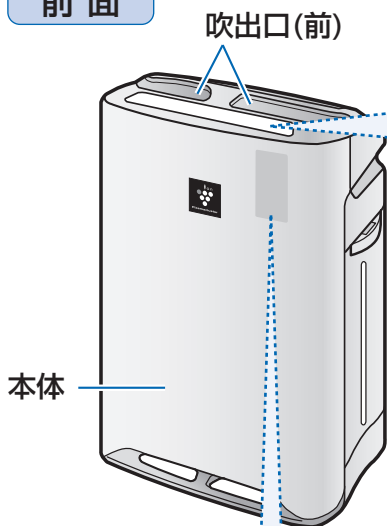


- 燃焼器具と一緒に運転するときはこまめに窓を開け、換気をする。  
当製品は、一酸化炭素などの有害物質を除去するものではありません。  
(換気が不十分の場合、酸素不足による窒息の原因)
- タンクおよびトレーの水は、毎日新しい水道水と入れ替える。常に清潔を保つよう、定期的にお手入れする。  
加湿機能を使用しないときは水を捨てる。  
(カビや雑菌が繁殖し悪臭の原因)  
まれに体質によっては過敏に反応し、健康を害することがあります。  
この場合は、医師にご相談ください。
- 運転時は必ずフィルター・タンク・トレーを取り付けて運転する。  
(清浄効果が得られない。また、故障の原因)

# 各部のなまえ

## 本体・操作部・モニター

### 前面



### 操作部

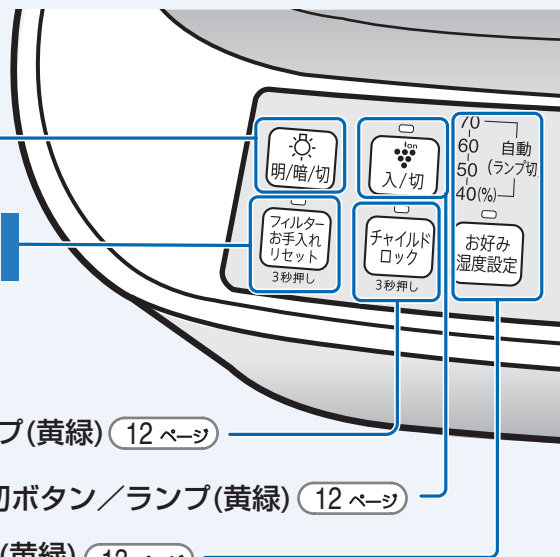
モニター明/暗/切ボタン  
(12 ページ)

フィルターお手入れリセットボタン  
フィルターお手入れランプ(赤)  
(14 ページ)

チャイルドロックボタン/ランプ(黄緑) (12 ページ)

プラズマクラスターイオン入/切ボタン/ランプ(黄緑) (12 ページ)

お好み湿度設定ボタン/ランプ(黄緑) (13 ページ)



### モニター

お部屋の空気の汚れ具合(ホコリやニオイなど)・湿度の目安をお知らせします。

#### 現在湿度(目安)モニター(緑)

現在湿度(目安)モニター(緑)  
現在湿度(目安)を表示。  
(6~99%まで1%刻みで表示します)  
お好み湿度設定中は設定湿度を表示します。

#### 加湿中お知らせランプ (10~11 ページ)

緑点灯		加湿中
消灯		加湿停止
赤点滅		給水

#### ニオイモニター (KC-650Y3のみ)

お部屋のニオイ

緑		↑ 弱い ↓ 強い
黄		
赤		

#### ハウスダストモニター

お部屋の汚れを、5段階で表示。

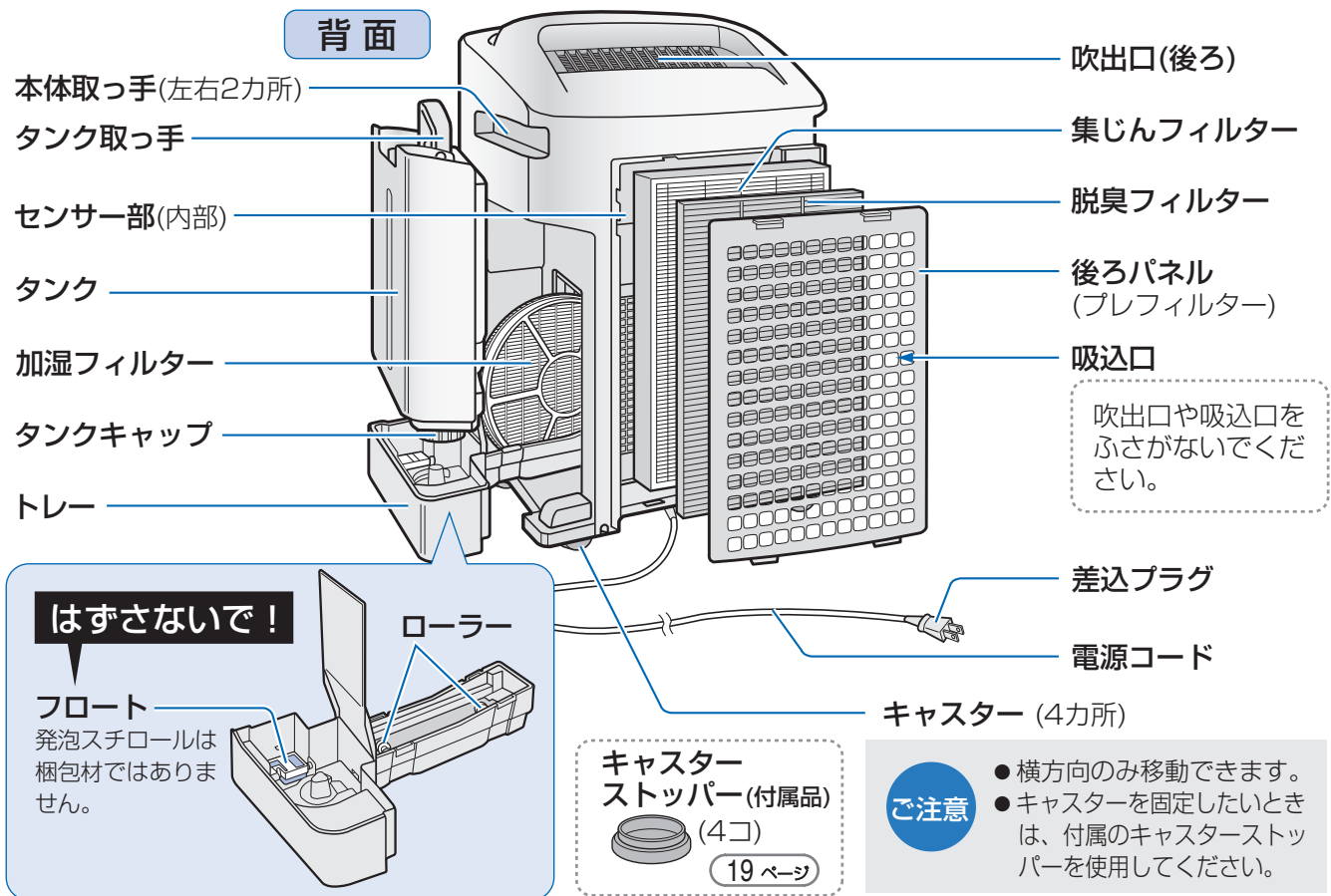
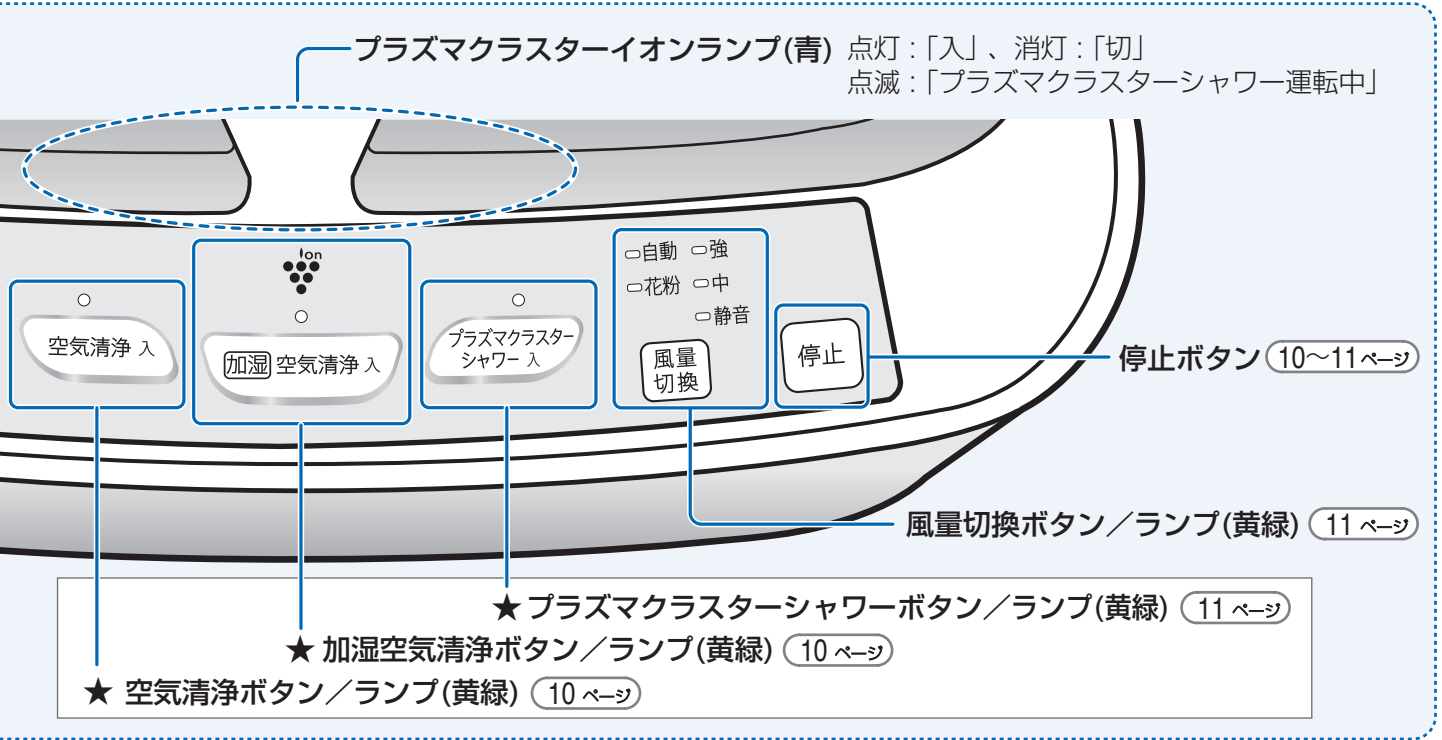
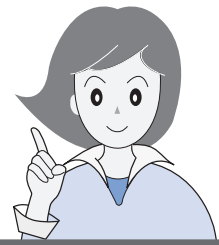
お部屋の空気

緑		↑ きれい ↓ 汚れている
赤		

※イラストはKC-650Y3のもので、KC-450Y3にはニオイモニターはありません。

ハウスダスト・ニオイモニターは別々のセンサーで感知しています。同時に色が変わるとは限りません。

★印があるボタンを押すと、運転を開始します。

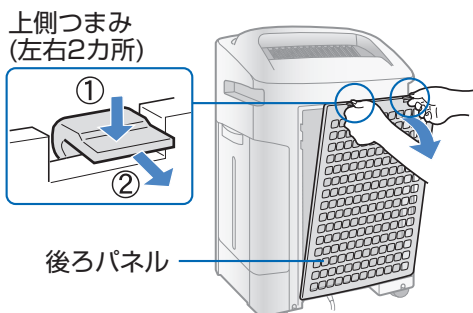


# ご使用前に

## フィルターの取り付け

差込プラグをコンセントに差し込む前に、おこなってください。

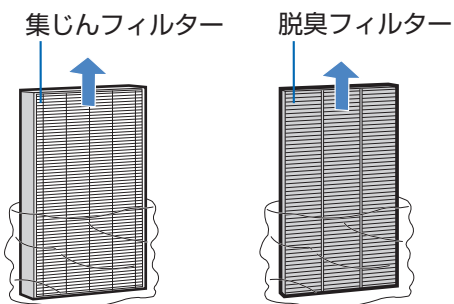
1



後ろパネルを  
はずし、  
フィルターを  
取り出す

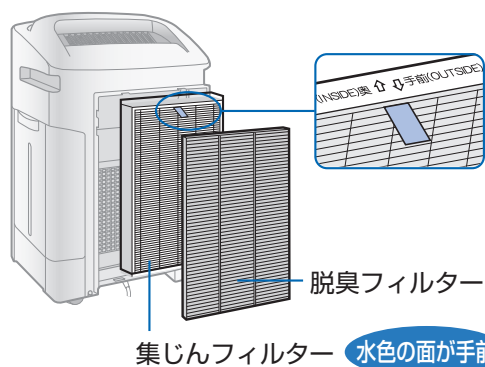
- 本体の中にフィルター (2種類)が入っています。

2



フィルター(2種類)を  
ポリ袋から取り出す

3



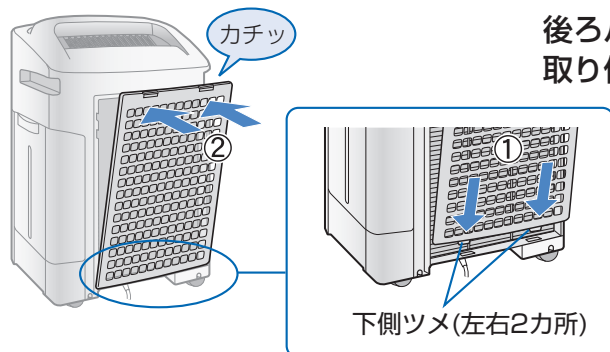
集じんフィルター、  
脱臭フィルターの  
順に取り付ける

- 集じんフィルター (厚みのある方) は、水色の面を手前に取り付けてください。

裏表無し

集じんフィルター 水色の面が手前

4

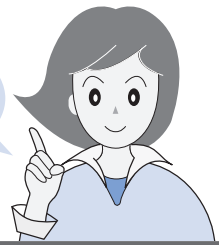


後ろパネルを  
取り付ける

下側ツメ(左右2カ所)

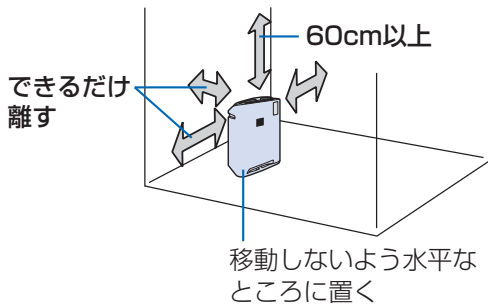


テレビやラジオにノイズが入ったり電波時計が正しく時刻表示しないときはテレビ、ラジオ、電波時計などからできるだけ離してください。



## 設置について

本体を最適な場所に設置してください。



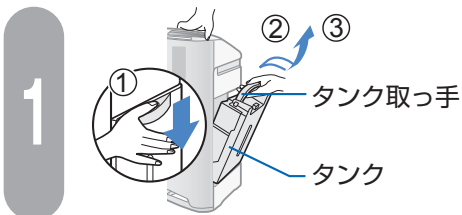
効率よくホコリを取るためには、壁から本体背面まで約30cm離れた設置が最適です。

(壁に近づけた状態で使用しても、集じん能力は変わりませんが、周辺の壁や床が汚れるおそれがありますので、できるだけ離してください)

- 約0~35℃のお部屋で使用する  
結露や凍結によるフィルター寿命の低下や故障の原因。
- 直射日光の当たる場所から離す  
変形、変質、変色の原因。
- エアコン、暖房器具の風の当たる場所や窓の近くに置かない  
変形、変質、変色やセンサーの誤作動の原因。
- 丈夫な場所に置く  
床の凹みや傷の原因。
- カーテンや壁、家具などから離す
- 周辺の壁や床面などをこまめに掃除する  
汚れや傷の原因。

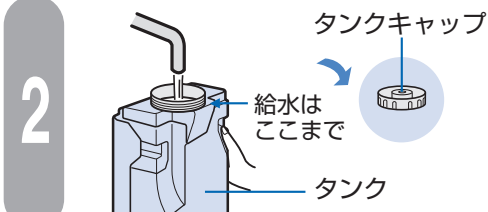
## タンクに水を入れる

加湿空気清浄運転をするときは、タンクに水道水を入れてください。



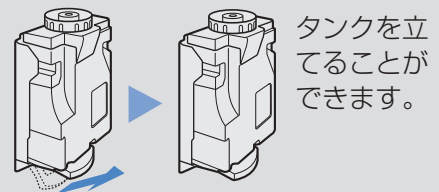
タンク取っ手を下に押した後、手前に引いてタンクを取り出す

- 水がこぼれないよう、注意してください。

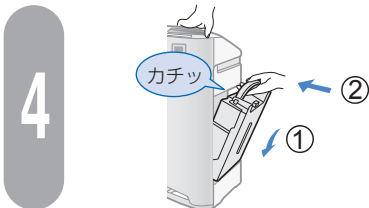


タンクキャップをはずし、タンクに水道水を入れる

- タンク内に少量の水が残りますので、給水前に水を捨てた後、振り洗いをしてください。



- しっかり締め、水もれがないことを確認してください。



タンクを本体に取り付ける

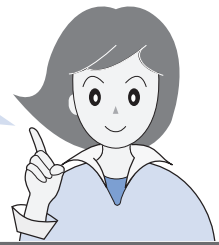
- タンクの周りの水滴は、必ずふき取ってください。
- 指を挟まないよう、注意してください。
- 本体が動かないように、しっかり押さえて取り付けてください。

### ご注意

- 水道水以外は使わない。(雑菌が繁殖する原因)
- 40℃以上のお湯やアロマオイル・化学薬品・汚れた水・洗剤・芳香剤などを入れない。(ひび割れ・水もれの原因)

# 運転のしかた

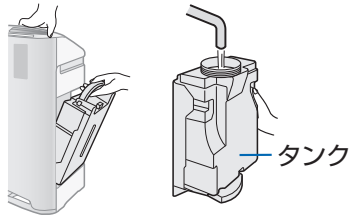
差込プラグを  
コンセントに差し  
込んでください。



## 加湿空気清浄運転

通常はこの運転をおすすめします。

給水



タンクに水道水を入  
れる (9 ページ)

タンク

運転



お好みで  
風量が選べます  
(11 ページ)

停止



- 差込プラグをコンセントに差し初めて運転したときは、風量「自動」・プラズマクラスターイオン「入」で運転します。
- 2回目からは、前回と同じ設定で運転します。

### 加湿中お知らせランプ



緑点灯 加湿中です



消灯 加湿していません※



赤点滅 給水してください

ご注意

● タンクの水がなくなると、加湿中お知らせランプが赤色に点滅し、加湿せずに運転します。

※ 風量「自動」、「花粉」のときは、適した湿度になると加湿を止め、加湿中お知らせランプは消灯します。

※ お好み湿度設定しているときは、設定した湿度になると加湿を止め、加湿中お知らせランプは消灯します。

お部屋の温度	適した湿度
～18℃	65%
18℃～24℃	60%
24℃～	55%

## 空気清浄運転

梅雨時など、湿度の高いときに(タンクに水を入れなくても使用できます)

運転



お好みで  
風量が選べます  
(11 ページ)

停止



- 差込プラグをコンセントに差し初めて運転したときは、風量「自動」・プラズマクラスターイオン「入」で運転します。
- 2回目からは、前回と同じ設定で運転します。

### 加湿中お知らせランプ



消灯 加湿していません

# プラズマクラスターシャワー運転

## 室内の空気が急に汚れたときに

運転

60分間、強めの風量でプラズマクラスターイオンを約1.5倍\*の濃度にします。  
60分後、自動的に直前の運転に戻ります。  
(\*高濃度プラズマクラスター7000適用床面積の部屋で、自動運転最大時と比較)



- 帰宅時のウィルス・花粉対策
- 掃除機をかけるとき・かけた後
- 洗たく物を取り込むとき
- 生活臭を素早く除去したいとき
- 料理後や部屋干し時のニオイ対策

### 加湿中お知らせランプ

- 緑点灯 加湿中です
- 消灯 加湿していません\*
- 赤点滅 給水してください

停止



### ご注意

- タンクの水がなくなると、加湿中お知らせランプが赤色に点滅し、加湿せずに運転します。
  - プラズマクラスターイオン( )を「切」に設定した状態では、プラズマクラスターイオンは放出されませんが、ホコリやニオイは除去します。
- ※適した湿度になると加湿を止め、加湿中お知らせランプは消灯します。  
※タンクに水がない状態で、プラズマクラスターシャワー運転を開始したときは、加湿中お知らせランプは点灯しません。

## 風量切換

加湿空気清浄運転・空気清浄運転のとき、風量を変更できます。プラズマクラスターシャワー運転のときは設定できません。

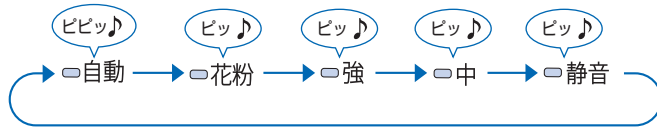
- 自動  強
- 花粉  中
- 静音

風量  
切換



お好みの風量  
を選ぶ

押すと、次のようになります。



● 自動	お部屋の状態を「ホコリ・ニオイ※・温湿度センサー」で見張り、風量を切り換えて運転します。
● 花粉	10分間強めの風量で運転後、20分間ずつ弱めの風量と強めの風量をくり返し、花粉を効果的に取り除きます。
● 強	風量「強」連続で運転します。(運転音は大きくなります)
● 中	風量「中」連続で運転します。
● 静音	風量「静音」連続で静かに運転します。

※KC-650Y3のみ

# 便利な機能

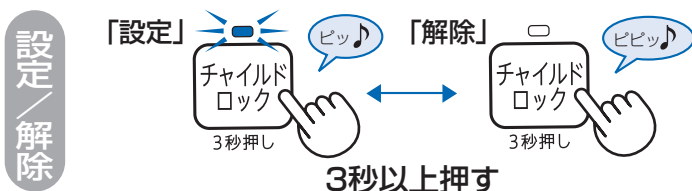
## プラズマクラスターイオン(ion)入/切

プラズマクラスターイオンの入/切を設定したいときに



## チャイルドロック

小さなお子様のいたずらや、誤動作を防止したいときに

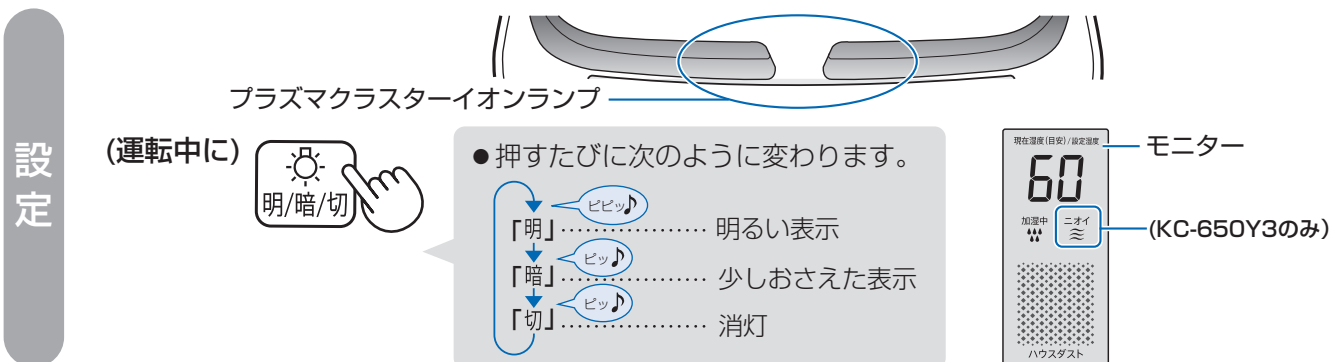


**ご注意**

- チャイルドロックを設定した状態では、チャイルドロック解除以外の操作はできません。

## モニター明/暗/切

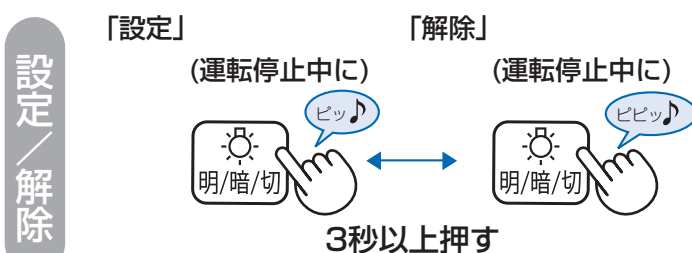
モニターやプラズマクラスターイオンランプがまぶしいときに



**ご注意**

- 明るさを「切」に設定している場合でも、給水が必要な状態になると、加湿中お知らせランプは点滅します。
- 明るさを「切」に設定している場合でも、運転を停止し、ふたたび運転を再開したときは、明るさを「暗」で運転します。

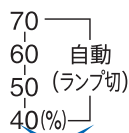
## 給水時期を音でお知らせする



- 「設定」時は、加湿中お知らせランプ点滅時に「ピーピー…」(約10秒間)と音が鳴るようになります。
- 「解除」時は、加湿中お知らせランプ点滅時に音は鳴りません。
- 差込プラグを抜いた場合、設定は解除され、音は鳴らなくなります。

# お好み湿度設定

お好みの湿度に加湿設定したいとき



お好みの湿度に加湿設定する

- 現在湿度(目安)モニターに設定湿度が表示されます。押すたびに次のように変わります。



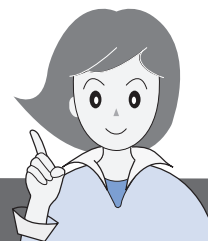
- 設定中に別のボタンを押したり、または3秒間何も操作しなければ設定が完了します。

●加湿空気清浄運転、プラズマクラスターシャワー運転時にお好みの湿度を設定できます。

	お好みの加湿設定									
	「自動(ランプ切)」	「40」・「50」・「60」・「70」								
加湿空気清浄運転：風量「自動」・「花粉」 プラズマクラスターシャワー運転	お部屋の湿度に応じて適した湿度になるように、自動で加湿量を調整します。 <table border="1"> <thead> <tr> <th>お部屋の温度</th> <th>適した湿度</th> </tr> </thead> <tbody> <tr> <td>～18℃</td> <td>65%</td> </tr> <tr> <td>18℃～24℃</td> <td>60%</td> </tr> <tr> <td>24℃～</td> <td>55%</td> </tr> </tbody> </table>	お部屋の温度	適した湿度	～18℃	65%	18℃～24℃	60%	24℃～	55%	設定した湿度になるよう加湿量を調整します。 40%：「長時間加湿」(タンクの水が減りにくい) 50%：「ひかえめ加湿」 60%：「標準湿度」 70%：「うるおい加湿」
お部屋の温度	適した湿度									
～18℃	65%									
18℃～24℃	60%									
24℃～	55%									
加湿空気清浄運転：風量「強」・「中」・「静音」	連続加湿します。 湿度の調整はおこないません。									

- 差込プラグをコンセントに差し初めて運転したときは、「自動(ランプ切)」に設定されています。
- 加湿量を調整する機能であり、除湿機能はありません。(湿度を下げる機能はありません)

ハウスダストモニターやニオイモニターが「赤」のまま変わらないとき……「低い」に調整  
「緑」のまま変わらないとき……「高い」に調整



## センサー感度の調整

1

(運転停止中に)



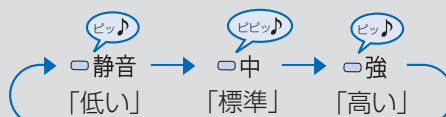
3秒以上押す

2



(8秒以内に)  
お好みのセンサー感度を設定する

- 风量切替ランプが現在設定しているセンサー感度を表示します。(出荷時は「標準」です)
- 押すたびに次のように変わります。



完了



- 8秒間操作しない場合、自動的に調整は完了します。
- センサー感度の設定は、差込プラグを抜いた場合も、記憶しています。


—センサーが感知するもの—

- ハウスダスト(ホコリ・ダニのふん・死がい・カビの胞子・花粉)・タバコの煙など。
- タバコ・線香のニオイ・化粧品・アルコール・スプレー類などのニオイ。(KC-650Y3のみ)

便利な機能

# お手入れ

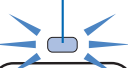
**警告**


 お手入れ時は、必ず停止し、  
 差込プラグを抜く。  
プラグを抜く

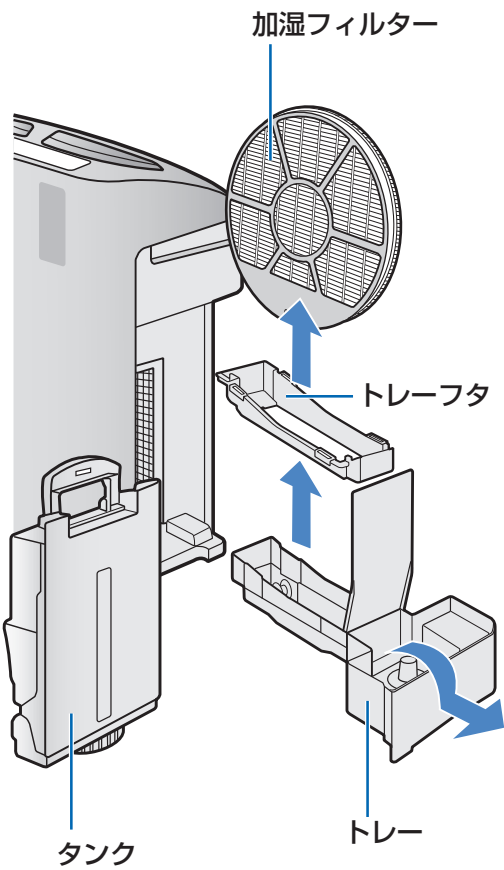
**【感電やけがの原因】**

## 「フィルターお手入れランプ」点灯時のお手入れ

タンク、加湿フィルター、トレー・トレーフタ、後ろパネルのお手入れ時期を点灯でお知らせします。

  
**フィルター  
お手入れ  
リセット**  
 3秒押し

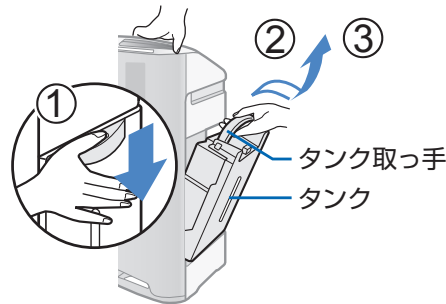
● 1日24時間運転した  
場合、約1カ月(720  
時間)で点灯します。



- 1

**抜く**

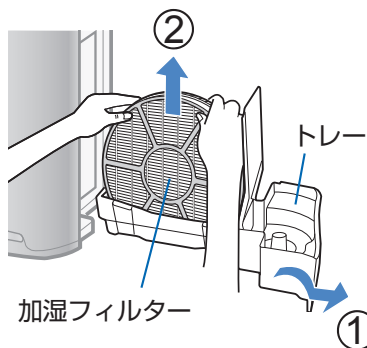
**タンク**を取り出し  
お手入れする



タンク取っ手  
タンク
- 2

タンクを取りはずした  
状態でトレーを引き出し  
**加湿フィルター**  
を取りはずし  
お手入れする

● トレーの水がこぼれないよう  
注意してください。

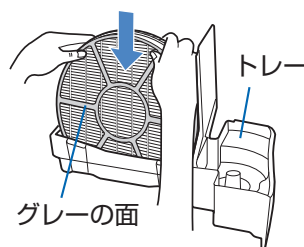


加湿フィルター  
トレー
- 3

トレーフタを取りはずし  
**トレー・トレーフタ**を、お手入れする
- 4

お手入れ後、  
本体に元通り取り付ける

● 加湿フィルターは前後を正し  
く取り付けてください。




グレーの面  
トレー
- 5

**後ろパネル**を、お手入れする
- 6

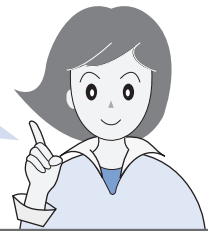
お手入れ後、差込プラグを  
差し運転を開始し、**フィルター  
お手入れリセットボタン**  
を3秒以上押す (ランプ消灯)

● お手入れ後は、フィルターお手入れランプが点灯していなくても、  
運転時間をリセットするため、ボタンを3秒以上押してください。



フィルター  
お手入れ  
リセット  
3秒押し

清潔に、お使い  
いただくために、  
お手入れをして  
ください。

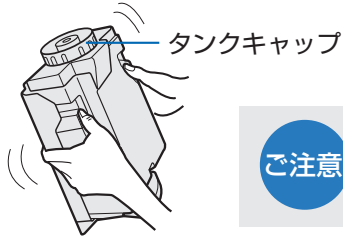


1カ月に1回

## タンク

《給水のたびに》

少量の水を入れ  
**振り洗い**

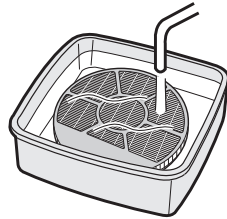


**ご注意**

タンク取っ手を持って  
振り洗いしないでくだ  
さい。

## 加湿フィルター

水で  
**すすぎ洗い**

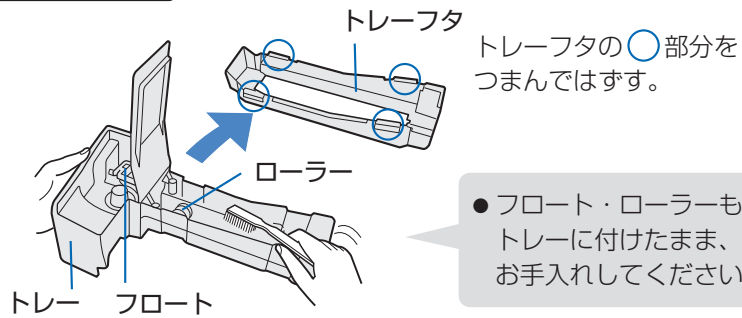


● フィルターわくに、  
セットしたまま洗って  
ください。

## トレイ・トレイフタ

トレイフタをはずし  
**水洗い**

フロートやローラーが  
はずれたときの取り付  
けかた (23 ページ)



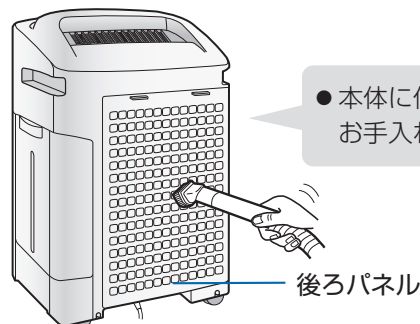
● フロート・ローラーも  
トレイに付けたまま、  
お手入れしてください。

## 後ろパネル

ホコリを掃除機で  
**吸い取る**

**ご注意**

力を加えすぎると、  
フィルター部が破れる  
おそれがあるので、  
ご注意ください。



● 本体に付けたまま、  
お手入れしてください。

汚れがひどいとき、ニオイが気になるときのお手入れは 18 ページ

お手入れ



警告



プラグを抜く

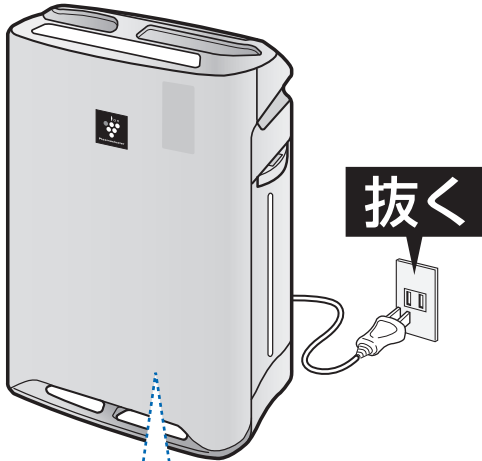
お手入れ時は、必ず停止し、  
差込プラグを抜く。

【感電やけがの原因】

# お手入れ (つづき)

本体

汚れが気になるとき



次のものは使わないでください。

(表面を傷めたり、内部(精密部)に液が浸透すると故障の原因)



シンナー  
ベンジン  
アルコール



オープンクリーナー  
クレンザー  
漂白剤



住宅・家具用  
合成洗剤  
(アルカリ性)



スプレー式洗剤  
金属タワシ

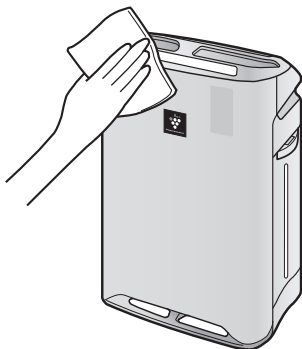
本体



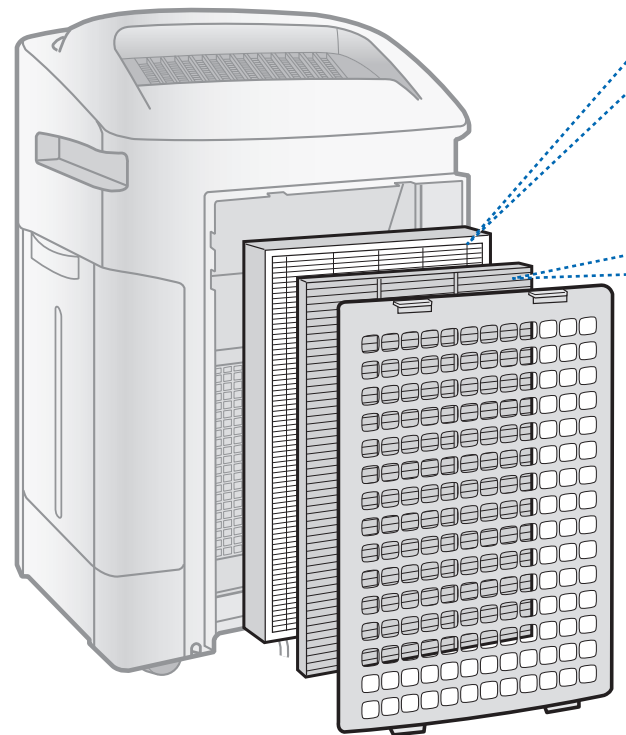
水洗いしないでください。

柔らかい布で、

ふき取る



- 汚れがひどい場合は、水または、ぬるま湯(40℃以下)を含ませた布で拭く。
- キャスターも、お手入れしてください。





## 脱臭フィルター・集じんフィルター

吹出口からニオイがするとき  
ニオイが取れにくいとき

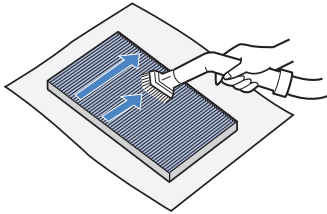
※脱臭フィルター・集じんフィルターは、同時にお手入れしてください。

### 集じんフィルター



水洗いは絶対にしないでください。  
(フィルターの性能を損ないます)

水色の布が貼ってある面を  
**軽く掃除する**



- 掃除するのは、水色の面だけです。  
反対側の白い面は、絶対に掃除しないでください。  
(フィルターの性能を損ないます)
- フィルター上の、ニオイがついたホコリを取り除きます。
- フィルターの表面に貼ってある水色の布は、破れやすいので、力を入れないよう十分に注意してください。

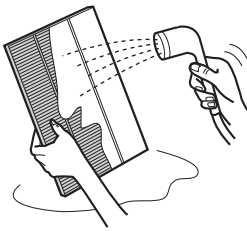
### 脱臭フィルター



定期的には水洗いすることにより、繰り返し使えます。

汚れを

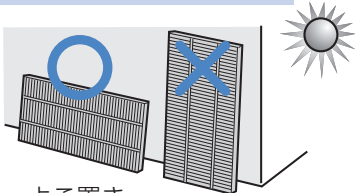
**水で洗い流す**



- 初めて洗うときに、水が茶色になることがありますが、清浄効果および健康面には影響ありません。
- 力を加えて洗わないでください。  
脱臭フィルターの形がくずれます。
- 脱臭フィルターの表面に、付着しているホコリが気になる場合は、フィルターを傷付けないよう軽く掃除機で、吸い取ってください。

水洗いした後は、水分をよくきり、屋外の風通しのよい場所で陰干しする。

乾燥時間の目安 約6時間



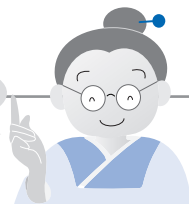
よこ置き たて置き(形がくずれます)

- 十分に乾かしてください。  
乾燥が不十分な場合、ニオイが残ることがあります。

### 脱臭フィルターのニオイが取れにくい場合

- ① ウーロン茶に10分程度つけ置き洗いしてください。
- ② つけ置き洗い後、十分にすすいで乾かしてから本体に取り付けてください。

ウーロン茶に含まれる  
カテキンや香りのはたらきが効果を発揮するよ！





警告



プラグを抜く

お手入れ時は、必ず停止し、  
差込プラグを抜く。

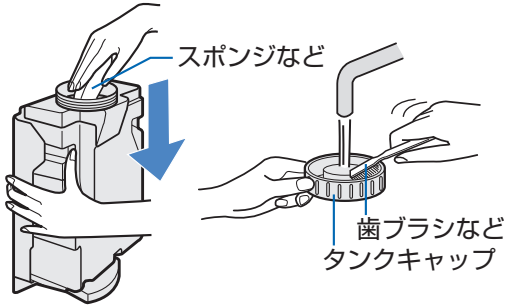
【感電やけがの原因】

# お手入れ (つづき)

汚れがひどいとき、ニオイが気になるとき

## タンク

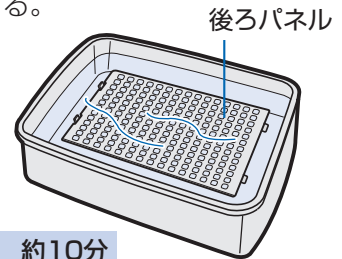
タンクキャップをはずし、タンク内とキャップを洗う。



タンクキャップのゴム部分に白い汚れがつくことがあります。歯ブラシなどでお手入れしてください。

## 後ろパネル

- ① 台所用合成洗剤を溶かした液で、つけ置き洗いをする。
- ② 洗剤が残らないよう十分に水ですすぐ。
- ③ 陰干しをする。



つけ置き時間 約10分

## 加湿フィルター・トレー・トレーフタ

汚れの状態	水あかが取れにくい・ニオイがする	白い固まりが取れにくい
お手入れ箇所	加湿フィルター・トレー・トレーフタ	加湿フィルター
用意するもの	台所用合成洗剤(粉末) 「花王 : ワイドマジックリン®」など ※「ワイドマジックリン®」は、花王(株)の登録商標です。	クエン酸 薬局・薬店で求められます。
使用量	水またはぬるま湯(約40℃以下) 1Lあたり約9g(キャップ 1/4 弱)	水またはぬるま湯(約40℃以下) 1Lあたり約6g(大さじ 1/3 杯)
洗いかた	つけ置き洗いを する。 	つけ置き洗いを する。 
つけ置き時間	約30~60分	約2時間
つけ置き洗い後	洗剤・クエン酸が残らないよう十分水ですすぐ。(ニオイ、本体の変形・変色の原因)	

ご注意

- 指定以外の洗剤を使用しますと、変形・変色・割れ(水もれ)の原因になります。
- すすぎが不十分ですと、洗剤やクエン酸のニオイ・本体の変形・変色の原因になります。

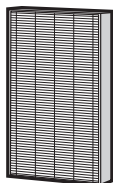

### 加湿フィルターのニオイが取れにくい場合

- ① 市販されている重曹を水に溶かして、約30分つけ置き洗いをしてください。
- ② つけ置き洗い後、十分にすすいでください。

【使用量】 水1Lあたり約60g(大さじ4杯)

# 知っていただきたいこと

## フィルターの性能について

	取れるもの	取れないもの
集じんフィルター※ 	<ul style="list-style-type: none"><li>・花粉やアレル物質 (ダニのふん・死がい)</li><li>・ウイルス</li><li>・カビ菌</li><li>・ホコリ・チリ</li><li>・タバコの煙(粒子)</li><li>・ペットの毛</li></ul>	<ul style="list-style-type: none"><li>・有害なガス成分 (タバコの一酸化炭素など)</li><li>・常時発生し続けるニオイ成分 (ホルムアルデヒドなどの建材臭・ペット臭など)</li></ul>
脱臭フィルター 	<ul style="list-style-type: none"><li>・タバコの煙(ニオイ)</li><li>・トイレのニオイ</li><li>・生ゴミのニオイ</li><li>・ペットのニオイ</li></ul>	

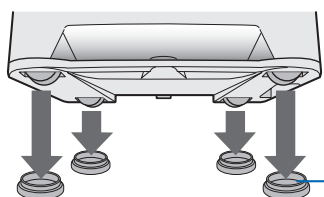
※集じんフィルターにニオイが移るのを抑えるため、活性炭加工(黒)を施しています。表面の青い布には密度のムラがありますが、性能上問題はありません。

## 上手にお使いいただくために

- 空気清浄機は、お部屋全体のホコリやニオイ成分を集める機器ですので、芳香剤・アロマオイル・タバコや焼肉など強いニオイのある環境でお使いになると、フィルターにニオイが付着し、数週間から数カ月でニオイが発生する場合があります。  
このようなときは、「脱臭フィルター」、「集じんフィルター」、「加湿フィルター」のお手入れをしてください。それでもニオイの取れないときは、各種フィルターの交換をおすすめします。
- 強いニオイがある環境ではお部屋の換気と併用してお使いいただくことをおすすめします。
- ニオイはホコリに比べて、除去するのに時間がかかります。
- **本体の近くでは、シリコンを配合した化粧品など\*は使わないでください。**  
本体内部にシリコンが付着し、プラズマクラスターイオンが発生しなくなることがあります。  
\*ヘアケア商品(枝毛コート液、ヘアムース、ヘアトリートメントなど)・化粧品・制汗剤・静電気防止剤・防水スプレー・つや出し剤・ガラスクリーナー・化学ぞうきん・ワックスなど

### キャスターを固定したいとき

付属のキャスターSTOPPERを使用してください。



キャスターSTOPPERのへこんでいる部分にキャスターを置きます。  
必ず水平な場所で使用し、ぐらつかないか確認してください。

キャスターSTOPPER



警告



交換時は、必ず停止し、  
差込プラグを抜く。

プラグを抜く

【感電やけがの原因】

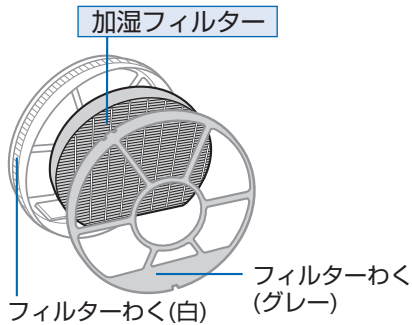
# フィルターの交換

## 加湿フィルター

約10年に1回※

形名：FZ-Y80MF

フィルターわくは同梱していません。捨てないでください。



水質により加湿フィルターの寿命は異なります。

10年以内でも、次のような状態になった場合は交換してください。

- ・お手入れしても水あかやニオイが取れない。
- ・変色(黒色・黄色)や汚れがひどい。
- ・白い固まりが加湿フィルター全面に付着した。
- ・傷みや型くずれがひどい。

(別売品に同梱の取扱説明書に従い、交換してください)

### ご注意

- 古い加湿フィルターは、お住まいの地域のごみ分別方法に従い廃棄してください。

加湿フィルターの材質…… レーヨン・PET

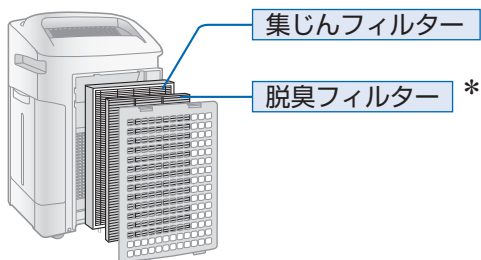
- 加湿フィルターは消耗品ですので保証期間中でも「有料」とさせていただきます。

※定格加湿能力に対し、加湿能力が50%に落ちるまでの時間。加湿空気清浄運転を1日8時間した場合の交換の目安です。使用状況や洗いかたによっては、寿命が早いことがあります。定期的にフィルターのお手入れが必要です。

## 集じんフィルター

約10年に1回※

形名：FZ-W65HF(KC-650Y3用) / FZ-W45HF(KC-450Y3用)



水洗いできません。定期的に交換してください。

(別売品に同梱の取扱説明書に従い、交換してください)

\*脱臭フィルターは定期的にお手入れしていただければ交換不要ですが、別売品(有料)と交換することもできます。

3,26ページ

### ご注意

- フィルター交換のときは汚れが周囲に付着しないように、新聞紙などを敷いてください。
- 古い集じんフィルターは、お住まいの地域のごみ分別方法に従い廃棄してください。

集じんフィルターの材質…… ポリプロピレン・ポリエチレン

- 使用環境によっては、数週間から数カ月でフィルターからニオイが発生しフィルター交換が必要となる場合があります。
- 集じんフィルターは消耗品ですので保証期間中でも「有料」とさせていただきます。

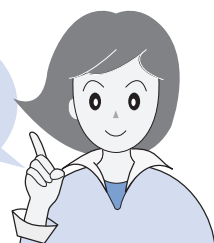
※1日にタバコの煙5本相当の粉じんを吸った場合、集じん能力が初期の50%になるまでの時間を目安としています。(「(社)日本電機工業会規格JEM1467」による)1日にタバコの煙10本相当を吸った場合は約5年が目安です。

ホームページからご購入いただけます。

<http://www.sharp.co.jp/kuusei/filter/>

# こんなときは？

修理依頼やお問い合わせの前に、もう一度お調べください。



こんなとき	お調べください	参照ページ																					
加湿こもり	<p>タンクの水が減らない減るのが遅くなった。</p> <ul style="list-style-type: none"> <li>●加湿空気清浄運転「自動」・「花粉」またはプラズマクラスターシャワー運転で運転していませんか？</li> <li>●お好み湿度設定をしていませんか？ →湿度コントロールをおこなっているため、適した湿度になると加湿を停止します。</li> <li>●タンク・トレイ・加湿フィルターが確実に取り付けられていますか？</li> <li>●加湿フィルターに水あかやゴミが付着していませんか？ →お手入れをしてください。</li> <li>●お部屋の湿度や温度によって、加湿量が変わります。 湿度の高いとき(雨の日など)や寒いとき …加湿量が少なくなり、タンクの水は減りにくくなります。 湿度が低いとき(乾燥する日)や暖かいとき …加湿量は増え、タンクの水は減りやすくなります。</li> </ul>	10~11 13 14 14~15,18 —																					
	<p>湿度が上がらない。</p> <ul style="list-style-type: none"> <li>●お部屋が広すぎませんか？ →適用床面積を目安にご使用ください。</li> <li>●タンクに水が入っていますか？</li> <li>●加湿フィルターに水あかやゴミが付着していませんか？ →お手入れしてください。</li> </ul>	26 9 14~15,18																					
ニオイ	<p>ニオイや煙が取れにくい。</p> <ul style="list-style-type: none"> <li>●フィルターがポリ袋に入ったままになっていませんか？ →フィルターをポリ袋から出してください。</li> <li>●吹出口からの風が弱まっていませんか？ →下の表の★印の箇所のゴミやホコリを掃除してください。</li> </ul> <table border="1" style="margin: 10px auto;"> <thead> <tr> <th colspan="7">お手入れ箇所</th> </tr> <tr> <th>本体</th> <th>後ろパネル</th> <th>タンク</th> <th>トレイ</th> <th>加湿フィルター</th> <th>脱臭フィルター</th> <th>集じんフィルター</th> </tr> </thead> <tbody> <tr> <td></td> <td>★</td> <td></td> <td></td> <td>★</td> <td>★</td> <td>★</td> </tr> </tbody> </table>	お手入れ箇所							本体	後ろパネル	タンク	トレイ	加湿フィルター	脱臭フィルター	集じんフィルター		★			★	★	★	8 14~18
	お手入れ箇所																						
本体	後ろパネル	タンク	トレイ	加湿フィルター	脱臭フィルター	集じんフィルター																	
	★			★	★	★																	
<p>吹出口の風がおう。</p> <ul style="list-style-type: none"> <li>●ニオイの強い部屋で使用していませんか？ タバコや焼肉など、強いニオイがあるときにお使いになると、数週間から数カ月でフィルターからニオイが発生し、フィルターの交換が必要になる場合があります。 →お部屋の換気と併用してお使いいただくことをおすすめします。</li> <li>●下の表の★印の箇所を点検し、ニオイのする箇所をお手入れしてください。</li> </ul> <table border="1" style="margin: 10px auto;"> <thead> <tr> <th colspan="7">お手入れ箇所</th> </tr> <tr> <th>本体</th> <th>後ろパネル</th> <th>タンク</th> <th>トレイ</th> <th>加湿フィルター</th> <th>脱臭フィルター</th> <th>集じんフィルター</th> </tr> </thead> <tbody> <tr> <td></td> <td></td> <td>★</td> <td>★</td> <td>★</td> <td>★</td> <td>★</td> </tr> </tbody> </table>	お手入れ箇所							本体	後ろパネル	タンク	トレイ	加湿フィルター	脱臭フィルター	集じんフィルター			★	★	★	★	★	— 14~18	
お手入れ箇所																							
本体	後ろパネル	タンク	トレイ	加湿フィルター	脱臭フィルター	集じんフィルター																	
		★	★	★	★	★																	
音	<p>製品から「ポコポコ」と音がする。</p> <ul style="list-style-type: none"> <li>●タンクからトレイへ水が流れるときの気泡の音です。 加湿量によって、音がする頻度は変わります。</li> </ul>	—																					
	<p>吹出口から「チッチッチ」や「ジー、ジー、ジー」と音がする。</p> <ul style="list-style-type: none"> <li>●プラズマクラスターイオンが発生するときの音です。 音の大きさは使用環境や運転モードにより、大きく感じたり、聞こえにくく感じるがありますが、効果は変わりません。</li> </ul>	—																					

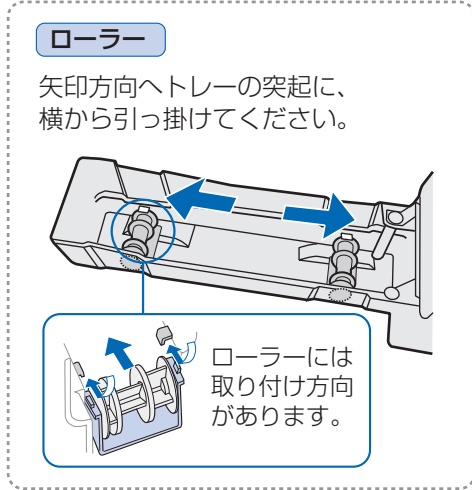
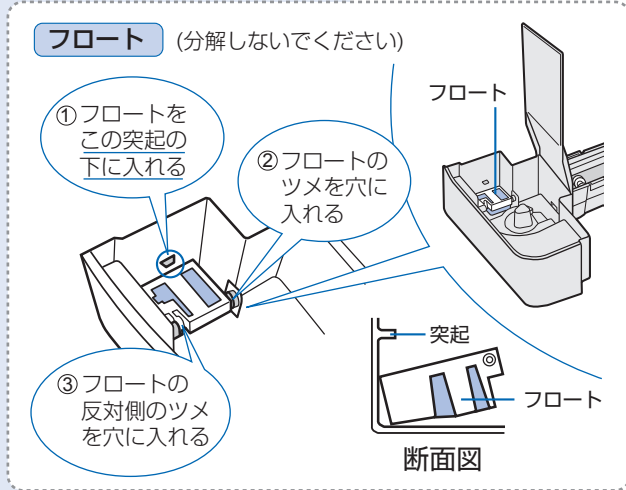
フィルターの交換／こんなときは？

# こんなときは？ (つづき)

こんなとき	お調べください	参照ページ																					
<b>モニター</b> ハウスダストモニター または ニオイモニターが 変わらない。	<ul style="list-style-type: none"> <li>● 運転開始後しばらくは、センサーの感度が安定せず、ニオイモニターの色が変わらないことがあります。数分運転すると、センサーの感度が安定します。                ➔ それでも感度が悪いと感じるときは感度調整をしてください。</li> <li>● 緑から変わらない場合、空気のきれいな状態が続いています。ニオイの発生する場所によっては、ニオイを感知しにくいことがあります。センサー部にタバコの煙などを吹きかけたり、近くでタオルをはたいたりして、ニオイモニター・ハウスダストモニターの色が変われば正常です。</li> <li>● 室内に強いニオイがある状態で運転を開始すると、ニオイセンサーの感度が、にぶくなる場合があります。                ➔ 空気清浄運転「中」で数時間から1日運転してください。</li> <li>● センサーの感度がお部屋の状態に合わないことがあります。                ➔ 運転を「切」にして感度調整をしてください。</li> </ul>	13 — 10 13																					
	<ul style="list-style-type: none"> <li>● お部屋の窓やドアが開いていたり、気密性が低いお部屋の場合、外部の汚れが入ってくるため、緑になるのに時間がかかる場合があります。</li> </ul>	—																					
	<ul style="list-style-type: none"> <li>● ドアの開閉による風や、急激な温度変化に反応することがあります。</li> </ul>	—																					
	<ul style="list-style-type: none"> <li>● モニターの明るさを抑える、または消灯することができます。モニター「明/暗/切」ボタンを押してください。</li> </ul>	12																					
<b>ランプ表示</b> フィルターお手入れランプが点灯した。	<ul style="list-style-type: none"> <li>● 下の表の★印の箇所をお手入れしてください。</li> </ul> <table border="1" data-bbox="635 1294 1359 1406"> <thead> <tr> <th colspan="7">お手入れ箇所</th> </tr> <tr> <th>本体</th> <th>後ろパネル</th> <th>タンク</th> <th>トレー</th> <th>加湿フィルター</th> <th>脱臭フィルター</th> <th>集じんフィルター</th> </tr> </thead> <tbody> <tr> <td></td> <td>★</td> <td>★</td> <td>★</td> <td>★</td> <td></td> <td></td> </tr> </tbody> </table>	お手入れ箇所							本体	後ろパネル	タンク	トレー	加湿フィルター	脱臭フィルター	集じんフィルター		★	★	★	★			14~15
	お手入れ箇所																						
	本体	後ろパネル	タンク	トレー	加湿フィルター	脱臭フィルター	集じんフィルター																
		★	★	★	★																		
<ul style="list-style-type: none"> <li>● リセットボタンを押しましたか？                ➔ お手入れした後は、リセットボタンを3秒以上押してください。</li> </ul>	14																						
<ul style="list-style-type: none"> <li>● フロートが引っ掛かっていませんか？                ➔ トレーのお手入れをして、フロートの周りのごみを取り除いて、きちんと取り付けてください。</li> <li>● タンク、またはトレーが本体に確実に入っていますか？                ➔ 本体に確実に取り付けてください。</li> <li>● スピーカー・電磁調理器など磁気のあるものに近づけると、フロートが誤動作し、給水を正しくお知らせできないことがあります。</li> <li>● 加湿空気清浄運転「自動」・「花粉」、プラズマクラスターシャワー運転中もしくはお好み湿度設定中は、運転中に設定した湿度になると、加湿を停止し、加湿中お知らせランプは消灯します。</li> </ul>	14,23 7 — 10~11																						
<ul style="list-style-type: none"> <li>● 同じ部屋でも場所によって湿度差があるためです。</li> <li>● 現在湿度(目安)モニターと他の湿度計では、精度や湿度の変化に対する応答の速さなどが異なります。                (湿度表示は目安としてお使いください)</li> </ul>	—																						

フロート・ローラーがはずれた。

●以下の手順にしたがって、フロート・ローラーを取り付けてください。



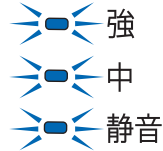
停電後、電力が復帰したときに、自動的に運転を再開させたい。

ブレーカー連動を設定することができます。

●運転中に差込プラグが抜けたり、ブレーカーが落ちたときでも、通電を再開すれば直前の運転モード・設定で運転を再開します。

設定

運転停止中



強、中、静音ランプが10秒間点灯すれば、設定完了です。

解除

運転停止中

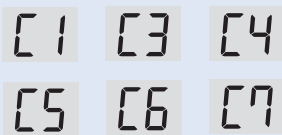


モニターが E2 を表示。

●加湿フィルター・トレー・トレイフタ・ローラーがきちんと取り付けられているか確認してから、もう一度運転操作をおこなってください。

14,23

モニターが



を表示。

●差込プラグを抜いて、1分程度してからふたたび差し込み、もう一度運転操作をおこなってください。

—

くり返しエラー表示になるときは、お買いあげの販売店または、もよりの「シャープお客様ご相談窓口」にご相談ください。(25ページ)

# 保証とアフターサービス (よくお読みください)

## 修理を依頼されるときは **持込修理**

- 1 修理を依頼される前に「こんなときは？」  
([21～23ページ](#))を調べてください。  
•「よくあるご質問」([3ページ](#))も併せてご覧ください。
- 2 それでも異常があるときは使用をやめて、必ず  
差込プラグをコンセントから抜いてください。
- 3 お買いあげの販売店にご連絡ください。

**便利メモ** お買いあげの際に記入されると便利です。

販売店名	
電話	( ) -
お買いあげ日	年 月 日

### 保証期間中

- 修理に際しましては保証書をご提示ください。  
保証書の規定に従って販売店が修理させていただきます。

### 保証期間が過ぎているときは

- 修理すれば使用できる場合には、ご希望により  
有料で修理させていただきます。

### 修理料金のしくみ

- 修理料金は、技術料・部品代などで構成されて  
います。

技術料	故障した製品を正常に修復するための 料金です。
部品代	修理に使用した部品代金です。

## 保証書(一体)

- 保証期間 … お買いあげの日から1年間です。  
保証期間中でも有料になることがありますので、保証書をよくお読みください。
  - 集じんフィルター
  - 脱臭フィルター
  - 加湿フィルターは消耗品ですので、保証期間内でも「有料」とさせていただきます。

## 補修用性能部品の保有期間

- 当社は加湿空気清浄機の補修用性能部品を、製品の製造打切後、6年保有しています。
- 補修用性能部品とは、その製品の機能を維持するために必要な部品です。

### 愛情点検



#### 長期ご使用の場合は商品の点検を! こんな症状はありませんか?

- 電源コードや差込プラグが異常に熱くなる。
- 電源コードに深いキズや変形がある。
- さわるとビリビリ電気を感じる。
- コゲ臭いニオイがしたり、運転中に異常な音や振動がする。
- その他の異常や故障がある。

故障や事故の防止のため、使用を中止し差込プラグをコンセントから抜き、必ず販売店に点検をご依頼ください。  
なお、点検・修理に要する費用は販売店に、ご相談ください。

- 左記症状がなくても、お買いあげ後5年程度たちましたら、安全のためや能力低下を防ぐため、点検をおすすめします。  
点検費用については販売店にご相談ください。



# お客様ご相談窓口のご案内

■よくあるご質問などはパソコンから検索できます。 <http://www.sharp.co.jp/support/>

修理・使いかた・お手入れ・お買い物などのご相談・ご依頼、および万一、製品による事故が発生した場合は、お買いあげの販売店、または下記窓口にお問い合わせください。

電話番号をお確かめのうえ、お間違いのないようにおかけください。

ファクシミリ送信される場合は、製品の形名やお問い合わせ内容のご記入をお願いいたします。



使用方法・お買い物相談 など

【お客様相談センター】



**0120 - 078 - 178**

携帯PHS OK

携帯電話・PHSからもご利用いただけます。

受付時間

●月曜～土曜：9:00～18:00  
●日曜・祝日：9:00～17:00  
(年未年始を除く)

■IP電話などからフリーダイヤルサービスをご利用いただけない場合は…

電話	FAX
06 - 6792 - 1582	06 - 6792 - 5993
〒581-8585 大阪府八尾市北亀井町3-1-72	



修理のご相談 など

【修理相談センター】(沖縄地区を除く)



**0120 - 02 - 4649**

携帯PHS OK

携帯電話・PHSからもご利用いただけます。

受付時間

●月曜～土曜：9:00～20:00  
●日曜・祝日：9:00～17:00  
(年未年始を除く)

※「持込修理」「部品購入」をご希望の方は、下記の〈補足〉をご覧ください。

■IP電話やファクシミリをご利用)または(沖縄地区の方は…

	IP電話	FAX
東日本地区	043 - 299 - 3863	043 - 299 - 3865
西日本地区	06 - 6792 - 5511	06 - 6792 - 3221
沖縄地区	「那覇サービスセンター」098 - 861 - 0866 (月～金 9:00～17:40)	



補足

持込修理および部品購入のご相談は、下記地区別窓口でも承っております。

■受付時間 \*月曜～土曜：9:00～17:40 (祝日など弊社休日を除く)  
(但し、沖縄地区)は……\*月曜～金曜：9:00～17:40 (祝日など弊社休日を除く)

地区別窓口

北陸地区

●金沢 サービスセンター：076 - 249 - 2434  
〒921-8801 石川郡野々市町御経塚4-103

近畿地区

●京都 サービスセンター：075 - 672 - 2378  
〒601-8102 京都市南区上鳥羽菅田町48  
●大阪 テクニカルセンター：06 - 6794 - 5611  
〒547-8510 大阪市平野区加美南3-7-19  
●阪神 サービスセンター：06 - 6422 - 0455  
〒661-0981 尼崎市猪名寺3-2-10  
●神戸 サービスセンター：078 - 452 - 7009  
〒658-0025 神戸市東灘区魚崎南町4-12-6

中国地区

●広島 サービスセンター：082 - 874 - 8149  
〒731-0113 広島市安佐南区西原2-13-4

四国地区

●高松 サービスセンター：087 - 823 - 4901  
〒760-0065 高松市朝日町6-2-8

九州地区

●福岡 サービスセンター：092 - 572 - 4652  
〒812-0881 福岡市博多区井相田2-12-1

沖縄地区

●那覇 サービスセンター：098 - 861 - 0866  
〒900-0002 那覇市曙2-10-1

北海道地区

●札幌 サービスセンター：011 - 641 - 4685  
〒063-0801 札幌市西区二十四軒1条7-3-17

東北地区

●仙台 サービスセンター：022 - 288 - 9142  
〒984-0002 仙台市若林区卸町東3-1-27

関東地区

●宇都宮 サービスセンター：028 - 637 - 1179  
〒320-0833 宇都宮市不動前4-2-41  
●さいたま サービスセンター：048 - 666 - 7987  
〒331-0812 さいたま市北区宮原町2-107-2  
●東東京 サービスセンター：03 - 5692 - 7765  
〒114-0013 東京都北区東田端2-13-17  
●多摩 サービスセンター：042 - 548 - 1391  
〒190-0023 立川市柴崎町6-10-17  
●千葉 サービスセンター：043 - 298 - 5681  
〒262-0013 千葉市花見川区横橋町1629-4  
●横浜 サービスセンター：045 - 753 - 4647  
〒235-0036 横浜市磯子区中原1-2-23

東海地区

●静岡 サービスセンター：054 - 344 - 5781  
〒424-0067 静岡市清水区鳥坂1170-1  
●名古屋 サービスセンター：052 - 332 - 2623  
〒454-0011 名古屋市中川区山王3-5-5

●所在地・電話番号・受付時間などについては、変更になることがあります。(2010.07)

# 仕様／別売品

形名	KC-650Y3					
電源	100V 50-60Hz共用					
高濃度プラズマクラスター7000 適用床面積(目安)※1	17畳(28m <sup>2</sup> )					
運転モード	加湿空気清浄			空気清浄		
適用床面積(目安)※2	プレハブ洋室～18畳(30m <sup>2</sup> ) 木造和室～11畳(18m <sup>2</sup> )			～30畳(50m <sup>2</sup> )		
清浄時間	8畳を11分(「強」運転時)			8畳を10分(「強」運転時)		
風量切換	「強」	「中」	「静音」	「強」	「中」	「静音」
風量(m <sup>3</sup> /分)	5.3	3.5	1.5	6.5	3.5	1.0
消費電力(W)※3	43	17	6.5(6.0)	70	15	3.0(2.5)
1時間あたりの電気代(円)※4	約0.95	約0.37	約0.14(0.13)	約1.54	約0.33	約0.07(0.06)
運転音(dB)	48	38	20	52	38	13
加湿量(mL/h)※5	650	500	250	—※6	—※6	—※6
連続加湿時間(時間)※7	約5.5	約7.2	約14	—	—	—
タンク容量(L)	約3.6					
外形寸法(mm)	幅393×奥行265×高さ603 (突起部含む 幅399×奥行273×高さ603)					
質量(kg)	約9.2					
電源コード長さ(m)	1.8					

## 別売品

集じんフィルター(1枚)	FZ-W65HF	希望小売価格	5,775円	(税抜価格5,500円)
加湿フィルター(1個)	FZ-Y80MF	希望小売価格	2,730円	(税抜価格2,600円)
脱臭フィルター(1枚)	280-337-0172	希望小売価格	3,990円	(税抜価格3,800円)

形名	KC-450Y3					
電源	100V 50-60Hz共用					
高濃度プラズマクラスター7000 適用床面積(目安)※1	13畳(21m <sup>2</sup> )					
運転モード	加湿空気清浄			空気清浄		
適用床面積(目安)※2	プレハブ洋室～14畳(23m <sup>2</sup> ) 木造和室～8.5畳(14m <sup>2</sup> )			～21畳(35m <sup>2</sup> )		
清浄時間	8畳を17分(「強」運転時)			8畳を13分(「強」運転時)		
風量切換	「強」	「中」	「静音」	「強」	「中」	「静音」
風量(m <sup>3</sup> /分)	3.4	2.4	1.0	4.5	2.8	0.8
消費電力(W)※3	21	12	5.5(4.9)	43	13	2.8(2.2)
1時間あたりの電気代(円)※4	約0.46	約0.26	約0.12(0.11)	約0.95	約0.29	約0.06(0.05)
運転音(dB)	41	35	20	49	38	13
加湿量(mL/h)※5	500	400	200	—※6	—※6	—※6
連続加湿時間(時間)※7	約6.0	約7.5	約15	—	—	—
タンク容量(L)	約3.0					
外形寸法(mm)	幅375×奥行234×高さ570 (突起部含む 幅382×奥行242×高さ570)					
質量(kg)	約8.1					
電源コード長さ(m)	1.8					

## 別売品

集じんフィルター(1枚)	FZ-W45HF	希望小売価格	5,145円	(税抜価格4,900円)
加湿フィルター(1個)	FZ-Y80MF	希望小売価格	2,730円	(税抜価格2,600円)
脱臭フィルター(1枚)	280-337-0168	希望小売価格	3,465円	(税抜価格3,300円)

- 本機は50Hz・60Hzいずれの地域でもご使用になれます。  
転居などにより電源周波数が変わっても、部品の取り替えや、調整の必要はありません。
- 仕様欄の数値はプラズマクラスターイオン「入」のときの値です。
- ※1 商品を壁際に置いて、空気清浄「中」運転時に、部屋中央付近(床上から高さ約1.2m)で空中に吹き出されるイオン個数が約7,000個/cm<sup>3</sup>測定できる部屋の広さです。
- ※2 適用床面積は風量「強」で運転したときの面積です。加湿空気清浄運転時は「(社)日本電機工業会規格 JEM1426」に基づき、プレハブ住宅洋室の場合を最大適用床面積とし、木造和室の場合を最小適用床面積としたものです。  
ただし、壁・床の材質、部屋の構造、使用暖房器具などによって適用床面積は異なりますので、お買いあげの販売店にご相談ください。空気清浄運転時は「(社)日本電機工業会規格 JEM1467」に基づくものです。
- ※3 ( )内の数字は、モニター「切」時での消費電力です。
- ※4 目安として1kWhあたり22円(税込)として計算しています。
- ※5 温度20℃/湿度30%の環境における加湿量です。室内の温度・湿度によって加湿量が変わります。  
(温度が高い、または湿度が低いほど加湿量が多くなる。また、温度が低い、または湿度が高いほど加湿量が少なくなる)
- ※6 タンクに水が入っているときは、水は減り若干加湿します。
- ※7 温度20℃/湿度30%での時間です。ご使用の環境によっては、表示時間より長くなる場合があります。

**待機時消費電力の削減について** この製品は差込プラグを差し込んだ状態では電子回路を動作させるために、約0.3Wの待機時消費電力を消費しています。  
省エネルギー推進のため、ご使用にならないときは差込プラグを抜いてください。

**印刷物付属品**

- 取扱説明書(保証書付) (1部)

※当商品は日本国内向けであり、日本語以外の説明書はありません。  
This model is designed exclusively for Japan, with manuals in Japanese only.

- 交換用フィルターはお買いあげの販売店でお求めください。

ホームページからご購入いただけます。  
<http://www.sharp.co.jp/kuusei/filter/>

エコロジークラスでいきましょう。シャープ。



加湿空気清浄機

この製品は、こんなところがエコロジークラス。

**省エネ** モニター消灯でさらなる省エネ  
 モニター明/暗/切ボタンを押して、「モニター」を消灯すると、消費電力を約0.5W低減できます。

上手に使う、もっともっとエコロジークラス。

◎ こまめに「後ろパネル」のお手入れを!  
 「後ろパネル」に付着したホコリを、こまめに掃除することで高い清浄効果を維持できます。

お電話をおかけになる前に

- もう一度「よくあるご質問」(3ページ)「こんなときは」(21~23ページ)をご確認ください。
- 交換用のフィルター(26ページ)はシャープホームページからもご購入できます。  
 (アドレス <http://www.sharp.co.jp/kuusei/filter/>)

「よくあるご質問」「メールでのお問い合わせ」などはホームページをご活用ください。 ▶▶▶ シャープサポートページ <http://www.sharp.co.jp/support/>

**使用方法・お買い物相談 など**  
**【お客様相談センター】**  
 **0120 - 078 - 178**  
■IP電話などからフリーダイヤルサービスをご利用いただけない場合は、取扱説明書25ページをご覧ください。  
**受付時間** ●月曜～土曜：9:00～18:00 ●日曜・祝日：9:00～17:00  
(年末年始を除く)

**修理のご相談 など**  
**【修理相談センター】(沖縄地区を除く)**  
 **0120 - 02 - 4649**  
■IP電話やファクシミリをご利用)または(沖縄地区の方)は、取扱説明書25ページをご覧ください。  
**受付時間** ●月曜～土曜：9:00～20:00 ●日曜・祝日：9:00～17:00  
(年末年始を除く)

**シャープ株式会社** 本 社 〒545-8522 大阪市阿倍野区長池町22番22号  
 健康・環境システム事業本部 〒581-8585 大阪府八尾市北亀井町3丁目1番72号