

SHARP®

加湿空気清浄機 床置・卓上兼用型

取扱説明書

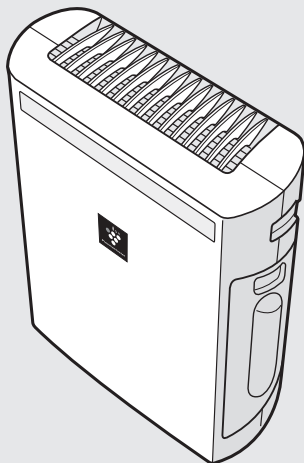
形名

ケイ シー ティー

KC-30T2



高濃度
プラズマクラスター 7000 *



*当技術マークの数字は、高濃度プラズマクラスターイオン発生デバイス搭載の加湿空気清浄機を壁際に置いて、風量「強」運転時に「高濃度プラズマクラスター7000」適用床面積の部屋の中央付近(床上から高さ1.2m)の地点で測定した空中に吹き出される1cm³当たりのイオン個数の目安です。当商品は、この能力を持ったデバイスを搭載しております。



プラズマクラスターマークおよびプラズマクラスター、Plasmacluster は、シャープ株式会社の商標です。

もくじ

ページ

はじめに	特長	2
	よくあるご質問	3
	安全上のご注意	4
	各部のなまえ	6
	ご使用前に	
	• 設置について	8
• 使用上のご注意	9	
• 集じん・脱臭一体型フィルターの取り付け	10	
• タンクに水を入れる	10	

使いかた	運転のしかた	11
	• 加湿空気清浄運転	
	• 空気清浄運転	
• 「給水を音でお知らせ」を設定する		

お手入れ	• 本体／センサー／集じん・脱臭一体型フィルター／後ろパネル／タンク	12
	• トレー／加湿フィルター	14

フィルターの交換	• 集じん・脱臭一体型フィルター／加湿フィルター	16
	• 交換するときのご注意	
	• フィルター／センサーについて	

困ったとき	こんなときは？	18
	• フロートの取り付けかた	20
	保証とアフターサービス	21
	お客様ご相談窓口のご案内	22
仕様	23	
• 別売品		

ご購入ありがとうございました。この取扱説明書(保証書付)をよくお読みのうえ、正しくお使いください。

ご使用前に「安全上のご注意」を必ずお読みください。この取扱説明書(保証書付)は、いつでも見ることができるところに必ず保存してください。

この製品は業務用には使用しないでください。

シャープ製品オーナーの会員サイト(無料)より、製品をぜひご登録ください。



人と家電と暮らしをつなぐ、シャープの会員サイト

SHARP i CLUB

今すぐご登録！

<http://iclub.sharp.co.jp/m/>

携帯からでも
ご利用
いただけます



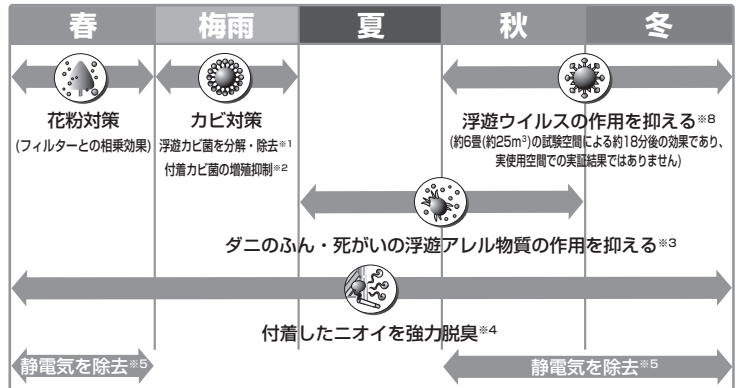
特長

高濃度プラズマクラスターイオンでお部屋を1年中キレイにします



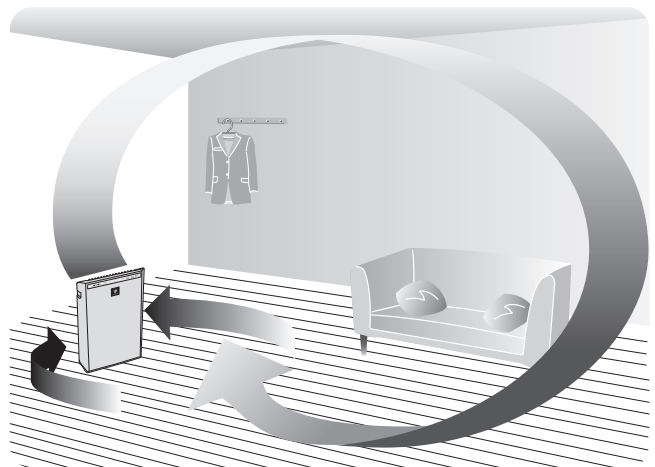
高濃度
プラズマクラスター7000

- 自然界に存在するイオンと同じ種類
- 作用メカニズムも解明^{※5}
- もちろん安全性も確認済み^{※6}



- ※1 (財)石川県予防医学協会 約8畳の実験室、約195分で除去率99.0%
- ※2 (財)日本食品分析センター 塩ビ板上、5日後に付着カビ菌の増殖抑制。(高濃度プラズマクラスター7000適用床面積の約半分相当での平均イオン濃度で試験)
- ※3 広島大学大学院 先端物質科学研究科 約8畳の居住空間、4週間後に浮遊ダニのアレル物質を抑制。
- ※4 (財)日本紡績検査協会 タバコのニオイを染み込ませた布片を約80分で気にならないレベルに脱臭。
- ※5 当社調べ 1m³ボックス内、約13分で初期電位4.0kVが1.0kVまで減衰。
- ※6 ドイツアーヘン応用科学大学 アートマン教授(浮遊菌・浮遊ウイルス) 広島大学大学院 先端物質科学研究科(浮遊アレル物質)
- ※7 三菱化学メディエンス(株)
- ※8 <プラズマクラスター空気清浄機での効果> ホーチミン・バスツール研究所。約6畳(約25m³)の試験空間で、日本電機工業会自主基準(HD-124)の性能評価試験にて実施。浮遊した1種類のウイルス。約18分で99%以上抑制。上記試験は、空気清浄機FU-A30*のプラズマクラスター「入」と風量「強」(3.0m³/分)運転(フィルター集じん)で実施。
*この商品において、浮遊ウイルスの抑制効果を確保するために、当社商品の中で最も性能の低い機種で試験を実施しています。

独自気流で
ホコリやニオイをすばやく集め
全方向から一気に吸い込み
フィルターでしっかりキャッチ



- プラズマクラスター技術には、浮遊ウイルスや、ダニのふん・死がいのアレル物質などの作用を抑える効果はありますが、これにより無菌状態が作られるものではなく、感染予防を保証するものではありません。
- それぞれ実際のイオン個数や除菌、脱臭は、お部屋の状況(広さ・形状・エアコン・換気などの使用の有無、商品の設置場所など)や使いかた(イオンの吹き出し方向・運転モードなど)によって異なります。

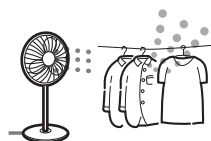
よくあるご質問

ページ)の数字は、主な説明のあるページを示しています。

加湿空気清浄機をすでにお使いのお客様のご質問にお答えしました

Q 蒸気(湯気)が見えないけど加湿してるの？ 加湿しすぎることはないの？

A 水を沸とうさせて蒸気(湯気)を出す方式ではなく、加湿フィルターに風を当てて、湿った空気を出す「気化方式」のため、蒸気(湯気)は見えません。ヒーターを使用していないので、電気代が安く、湿度が高くなると加湿量を抑えるため、加湿しすぎることはありません。



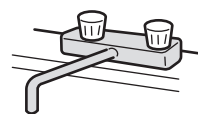
洗濯物を早く乾かしたいとき、風を当てると早く乾くのと同じ原理です。

Q 吹き出す風が冷たい？ 肌寒い？

A 水が気化するときに部屋の空気の熱をうばうため、室温より低い温度の風が吹き出します。部屋の広さによっては、冷たく感じる場合があります。(室温20℃、湿度30%のとき、吹き出す風の温度は約15℃)

Q 水道水を使わないといけないの？

A 塩素処理されており、雑菌が繁殖しにくいので、水道水をお使いください。水道水以外の水(井戸水・浄水器の水・ミネラルウォーターなど)を使用すると、カビや雑菌が繁殖しやすくなるためです。



Q 吹き出す風がにおう？

A タバコや焼肉など、強いニオイのある環境で使用された場合や、トレーやタンクにたまった水に雑菌が繁殖している場合は、フィルターなどを通じて吹出口からニオイが発生することがあります。集じん・脱臭フィルター、加湿フィルター、トレー、タンクをお手入れしてください。(12～15ページ)

Q お手入れ時期の目安は？ フィルターはどこで買えるの？

A **フィルターのお手入れ** (お手入れの方法について(12～15ページ))

フィルター	お手入れ目安時期	交換目安時期	交換用フィルター形名	希望小売価格(税抜価格)
集じん・脱臭一体型フィルター	3か月に1回	2年に1回	FZ-Y30SF	3,360円(3,200円)
加湿フィルター	1か月に1回	5年に1回	FZ-Z30MF	2,310円(2,200円)

フィルターはご購入先、またはシャープホームページでお求めください。


シャープ空気清浄機のホームページ


<http://www.sharp.co.jp/kuusei/filter/>

安全上のご注意


人への危害、財産への損害を防ぐため、お守りいただくことを説明しています。

■誤った使いかたで生じる内容を次のように区分して、説明しています。

 **警告** 「死亡または重傷を負うおそれがある」内容。

 **注意** 「軽傷を負う、または財産に損害を受けるおそれがある」内容。

■お守りいただく内容の種類を次の図記号で説明しています。

 してはいけないこと。

 しなければならないこと。



警告

火災や感電、けがを防ぐ

差込プラグや電源コードは



- 交流100V以外では使わない。
日本以外では使わない。
(火災・感電の原因)
- 電源コードを傷つける・加工する・無理に曲げる・引っ張る・ねじる・束ねる・高温部に近づけるなどしない。
(電源コードが破損し、火災・感電の原因)
- 重いものを載せたり挟み込ませない。
(電源コードが破損し、火災・感電の原因)
- 電源コードや差込プラグが傷んだり、コンセントの差し込みがゆるいときは、使わない。
(火災・感電・ショートの原因)
- ぬれた手で抜き差ししない。
(感電の原因)



- 差込プラグのホコリは定期的にとる。
(ホコリがたまると、湿気などで絶縁不良になり火災・感電の原因)

お手入れ時は



プラグを抜く

- お手入れ・点検・移動時には必ず停止し、差込プラグを抜く。
(感電やけがの原因)

異常時(こげくさいニオイなど)は



- 運転を停止して、差込プラグを抜く。
(発煙・発火、感電、けがの原因)
すぐに差込プラグを抜いて、お買いあげの販売店、またはもよりの「シャープお客様ご相談窓口」へ点検・修理を依頼してください。(22ページ)

ご使用時は



- 吸込口・吹出口に、指や棒などを入れない。
(感電・故障の原因)
- 改造はしない。また、修理技術者以外は、分解・修理をしない。
(火災・感電・けがの原因)
修理は、お買いあげの販売店、またはもよりの「シャープお客様ご相談窓口」へ依頼してください。(22ページ)
- お茶や水などをこぼさない。
水につけたり、水をかけたりしない。
本体に直接水を入れない。
(本体内部に水が入り、感電・ショート・発火の原因)
- 幼児の手の届く範囲では使用しない。
(感電・けがの原因)

必ずお守りください



注意

漏電やけがを防ぎ、財産を守る

差込プラグや電源コードは



プラグを抜く

- 電源コードは必ず差込プラグを持って抜く。
(火災・感電・ショートの原因)

- 長時間使わないときは、必ず差込プラグをコンセントから抜く。
(絶縁劣化による感電・漏電火災の原因)

ご使用時は



- 可燃性のものや火のついたたばこ・線香などを吸込口に近づけない。
(発火の原因)
- ベンジン、シンナーで拭いたり、殺虫剤を掛けない。
(ひび割れ・感電・火災の原因)
- 室内くんじょうタイプ(発煙型)の殺虫剤使用時は運転しない。
機械内部に薬剤成分が蓄積し、その後吹出口から放出されて、健康に良くないことがあります。殺虫剤の使用後は、十分に換気してから運転してください。
- 本体の上に乗る・寄りかかるなどしない。
(転倒によるけがや、故障の原因)
- 美術品や学術資料などの保存、業務用などの特殊用途には使わない。
(保存品の品質低下の原因)

- 加湿フィルターを本機以外では、絶対に使用しない。
- 水道水以外は使わない。また、40℃以上のお湯やアロマオイル・化学薬品・汚れた水・洗剤・芳香剤を入れない。
(ひび割れ・水もれの原因)
- 本体を傾けたり、不安定な場所や高い所に置かない。
(転倒によるけが・故障・水もれの原因)
- トレー内の水を飲まない、飲ませない。
(体調不良の原因)
- 浴室など、湿気の多い場所・水のかかる場所で使わない。
(火災・感電・故障の原因)



- 移動時は、必ず運転を停止し、タンク・トレーを抜いて、側面の本体取っ手をしっかり持って運ぶ。
(タンク・トレー落下によるけがの原因)
- 運転時は必ずフィルター・タンク・トレーを取り付けて運転する。
(清浄効果が得られない。また、故障の原因)
- 燃焼器具と一緒に運転するときはこまめに窓を開け、換気をする。
当製品は、一酸化炭素などの有害物質を除去するものではありません。
(換気が不十分の場合、酸素不足による窒息の原因)

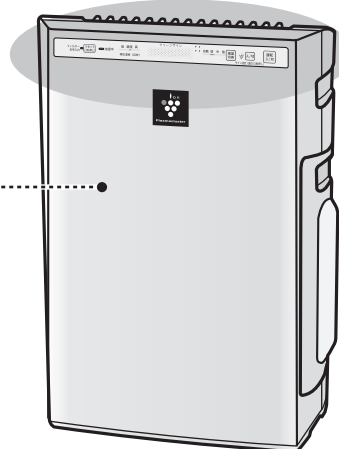
- タンクおよびトレーの水は、毎日新しい水道水と入れ替える。常に清潔を保つよう、定期的にお手入れする。(13,14 ページ)
加湿機能を使用しないときは水を捨てる。
(カビや雑菌が繁殖し悪臭の原因)
まれに体質によっては過敏に反応し、健康を害することがあります。
この場合は、医師にご相談ください。

各部のなまえ

本体・操作部

前面

本体



印刷物付属品

●取扱説明書(保証書付)(1部)

※当商品は日本国内向けであり、日本語以外の説明書はありません。

This model is designed exclusively for Japan, with manuals in Japanese only.

背面

取っ手
(左右2カ所)

タンク取っ手

タンク(加湿用)

加湿フィルター

タンクキャップ

トレイ

吹出口

温湿度センサー

集じん・脱臭一体型
フィルター

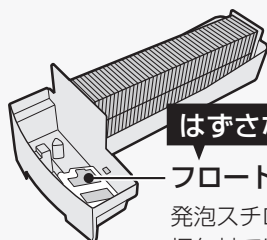
(9,13 ページ)

後ろパネル
(プレフィルター)

吸込口

電源コード

差込プラグ



はずさないで!

フロート

発泡スチロールは
梱包材ではありません。

※フロートがはずれたときの
取り付けかた (20 ページ)

操作部

加湿中ランプ(黄緑)

点灯…加湿空気清浄運転中。
消灯…空気清浄運転中。
点滅…タンク内の水が少なくなっている。

音でお知らせすることもできます。(11ページ)

湿度ランプ(黄緑)

点灯…お部屋の湿度をお知らせ。
※お好みの湿度に設定することはできません。

風量切換ボタン

風量切換ランプ(黄緑)

自動……………お部屋の空気の汚れ・湿度に応じて風量が自動で切り換わります。
弱・中・強…お好みの風量で連続運転します。

汚れセンサー

運転入/切ボタン



リセットボタン

フィルターお手入れランプ(赤)

点灯したときは加湿フィルターと後ろパネルをお手入れしてください。(12~15ページ)

1日24時間運転した場合、約1カ月(720時間)で点灯

プラズマクラスターイオン入/切ボタン

プラズマクラスターイオンランプ(青)

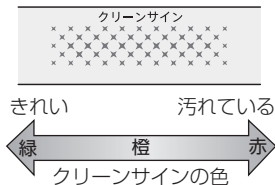
プラズマクラスターイオンの放出をお知らせ。

点灯…プラズマクラスターイオン放出

消灯…プラズマクラスターイオン放出停止

クリーンサイン

お部屋の空気の汚れを、色でお知らせ。



《クリーンサインがまぶしいとき》

運転中に 入/切 を3秒以上押すとクリーンサインが消灯します。再び、点灯させたい場合は、もう1度3秒以上押してください。

運転自動復帰

停電後、電力が復帰したときに、自動的に運転を再開させる、運転自動復帰を設定することができます。

- 運転中に差込プラグが抜けたり、ブレーカーが落ちたときでも、通電を再開すれば直前の運転モード設定で運転を再開します。

設定する

運転停止中

風量切換 入/切

(同時に3秒以上)

自動 弱 中 強

弱、中、強ランプが10秒間点灯します。

解除する

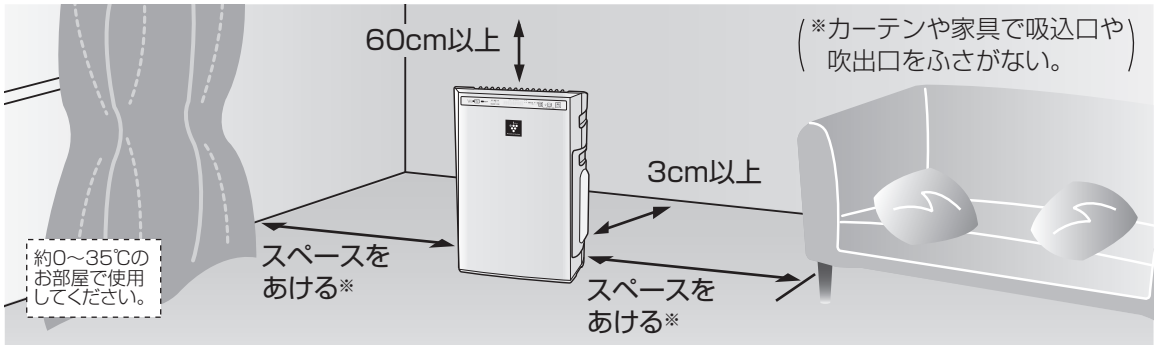
運転停止中

風量切換 入/切

(同時に3秒以上)

ご使用前に

設置について



壁に3cmまで近づけた状態で使用しても、集じん能力は変わりませんが、周辺の壁や床が汚れるおそれがありますので、できるだけ離してください。

最も効率よくホコリを取るためには、壁から本体背面まで、約30cm離して設置していただくと効果的です。

ご注意

- 直射日光の当たる場所から離してください。(変形、変質、変色の原因)
- エアコンや暖房機の風が当たる場所や、窓の近くに置かないでください。(温湿度センサーが正しく感知しない原因)
- 本体周辺の壁や家具が汚れる場合は、壁から十分に離してご使用ください。
- 横にしたり、傾けたりせず水平な場所に設置してください。
- じゅうたんや畳など、柔らかい床面に置くと振動することがあります。

使用上のご注意

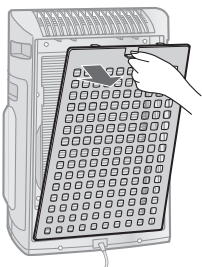
- 本体の近くでは、フッ素樹脂やシリコンを配合した化粧品など※は使わない。
 - 本体内部にフッ素樹脂やシリコンが付着し、プラズマクラスターイオンが発生しなくなることがあります。
- ※ヘアケア商品(枝毛コート液・ヘアムース・ヘアトリートメントなど)・化粧品・制汗剤・静電気防止剤・防水スプレー・つや出し剤・ガラスクリーナー・化学ぞうきん・ワックスなど。
- 運転時は必ずフィルター、タンク、トレーをつけたまま運転する。
清浄効果が得られません。(故障の原因)
- 加湿機能を使わないときは水を捨てる。
使用しないときは、タンクとトレーの水を捨ててください。水を入れたまま放置すると、カビや雑菌が繁殖しやすくなります。
- 凍結にご注意。
凍結のおそれがあるときは、タンクとトレーの水を捨ててください。
(タンクの破損、水漏れ、故障の原因)
- 加湿機能を長期間使わないときでも、加湿フィルターは本体に入れたままにする。
- 長期間使わないときは、製品内部にホコリが入らないようポリ袋などをかけて保管する。
- 同じ場所で長時間ご使用の場合は、製品下部の床や周辺の壁などの汚れに注意する。
ときどき製品を移動し、床なども清掃する。

テレビやラジオにノイズが入ったり、電波時計が正しく時刻表示しないときは、テレビ、ラジオ、電波時計などからできるだけ離してください。

集じん・脱臭一体型フィルターの取り付け

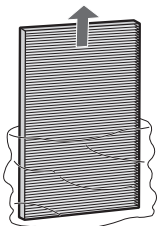
差込プラグをコンセントに差し込む前に、おこなってください。

1



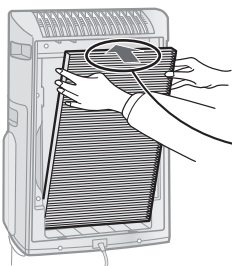
後ろパネルをはずし、
フィルターを取り出す

2



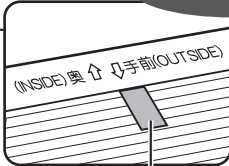
フィルターをポリ袋から
取り出す

3



フィルターを本体に
取り付ける

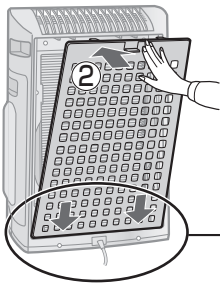
タグ側が手前



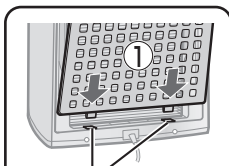
タグ

- 表裏を逆に取り付けると清浄効果が得られません。
- フィルターはタグのある面を手前に取り付けてください。

4



後ろパネルを取り付ける



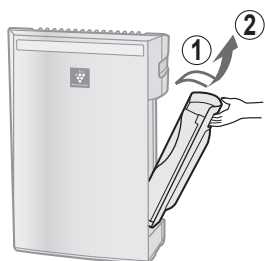
下側ツメ
(左右2カ所)

ご使用前に

タンクに水を入れる

加湿空気清浄運転をするとき、タンクに水道水を入れてください。

1



タンク取っ手を持ち、
手前に引いて、
タンクを取り出す

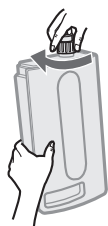
- 水がこぼれないよう、注意してください。

2



タンクキャップを
はずし、タンクに
水道水を入れる

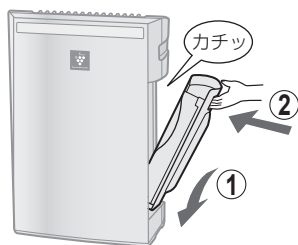
3



タンクキャップを
締める

- しっかり締め、水もれがないことを確認してください。
- タンクの周りの水滴は、必ず拭き取ってください。

4



タンクを本体に
取り付ける

- 指を挟まないよう、注意してください。
- 本体が動かないように、しっかり押さえて取り付けてください。

ご注意

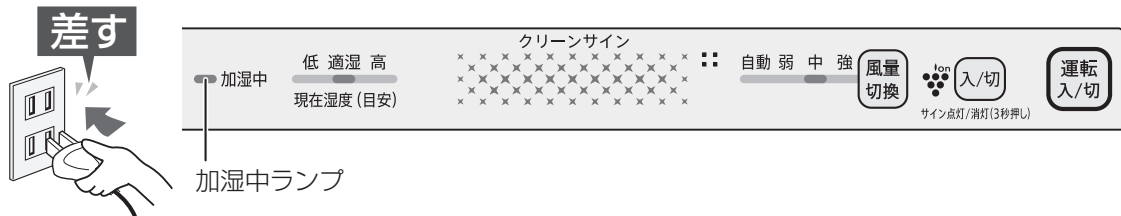
- 水道水以外は使わない。(雑菌が繁殖する原因)
- 40℃以上のお湯やアロマオイル・化学薬品・汚れた水・洗剤・芳香剤などを入れない。(ひび割れ・水もれ・異臭の原因)

運転のしかた

タンクに水が入っていないときは、空気清浄運転に切り換わります。

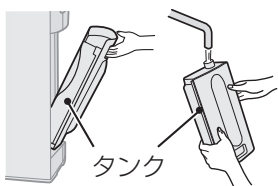


加湿空気清浄運転 / 空気清浄運転



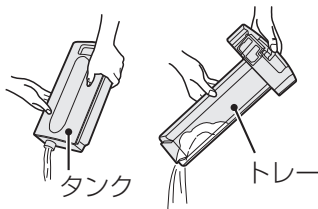
準備

加湿空気清浄運転



タンクに水を入れる (10ページ)

空気清浄運転 (加湿運転をやめたいとき)



タンク、トレーの水を捨てる

1



開始する

- タンクの水が少なくなると、加湿中ランプが点滅し、空気清浄運転に切り換わります。

2



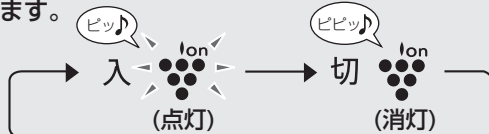
お好みで風量を選ぶ

押すたびに風量が切り換わります。



選ぶ

プラスマクラスターイオン入/切を設定できます。



停止



停止する

「給水を音でお知らせ」を設定する

設定 停止中に 風量 切換 (3秒以上)

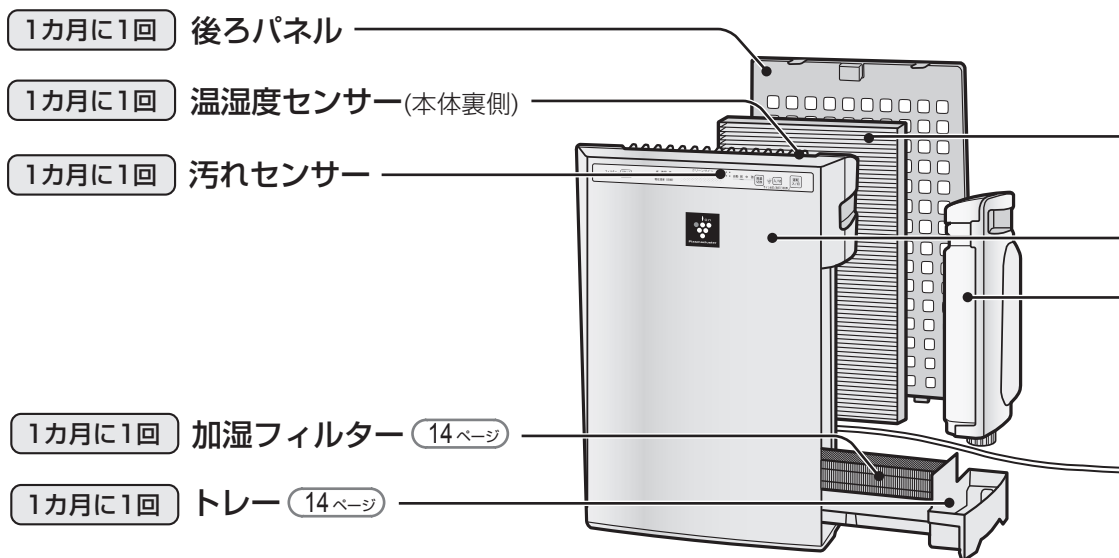
- もう一度停止中に 風量 切換 を3秒以上押してください。

ご使用前に / 運転のしかた

お手入れ

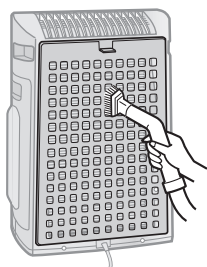
本体／センサー／集じん・脱臭一体型フィルター／後ろパネル／タンク

ニオイが取れにくくなったと感じたときは、すぐにお手入れしてください。使用環境によってお手入れ時期に



後ろパネル

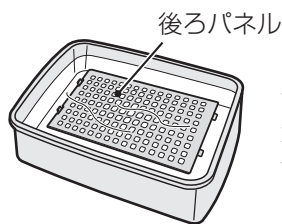
吸い取る
または、水洗い



ホコリを掃除機
で吸い取る

- 力を加えず
ないでください。
(フィルター部
破損のおそれ)

汚れがひどいとき



後ろパネル

台所用合成洗剤を
溶かした水でつけ
置き洗いをする。

15ページ

つけ置き時間：約10分

本体

ふき取る



表面を柔らかい
布でふき取る



水洗いはできま
せん。

汚れがひどいとき

水または、ぬるま
湯(40℃以下)を
含ませた布でふく。

次のものは使わないで
ください



シンナー
ベンジン
アルコール

オープンクリーナー
クレンザー
漂白剤



警告



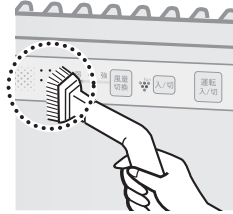
プラグを抜く

お手入れ時は、必ず運転を停止し、差込プラグを抜く

【感電やけがの原因】

差がでます。

汚れセンサー 吸い取る



ホコリを掃除機で吸い取る

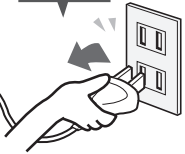
集じん・脱臭一体型

フィルター **3カ月に1回**

本体 **2カ月に1回**

タンク **給水のたび**

抜く

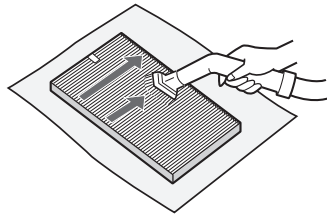


洗剤が残らないよう十分に水ですすぐ。 ▶ 陰干しをする。

集じん・脱臭 一体型フィルター 軽く吸い取る



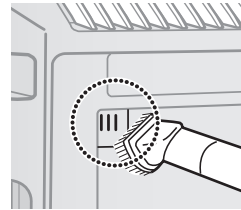
水洗いはできません。



ホコリを掃除機で吸い取る

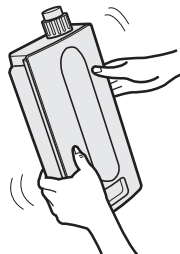
- フィルターを傷めるので、力を加えずにください。
- お手入れするのは、タグのある面だけです。反対側の面は、絶対に掃除しないでください。(フィルターの性能を損ないます)

温湿度センサー 吸い取る



ホコリを掃除機で吸い取る

タンク 水洗い



少量の水を入れ、振り洗いをする

※表面を傷めたり、内部(精密部)に液が浸食すると故障の原因。



住宅・家具用
合成洗剤
(アルカリ性)



スプレー式洗剤
金属タワシ

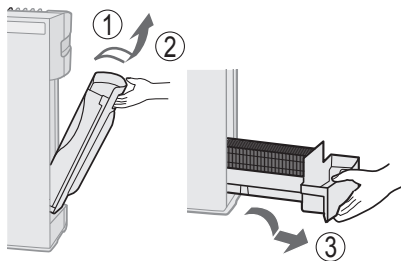
お手入れ

お手入れ(つづき)

トレー／加湿フィルター

トレー／加湿フィルターのはずしかた・付けかた

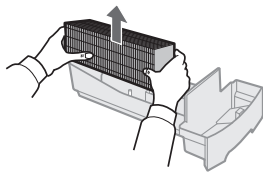
1



タンク、トレーを
はずす

- 水がこぼれないよう注意しながら、少し持ち上げて引き出してください。

2



加湿フィルターを
取りはずす

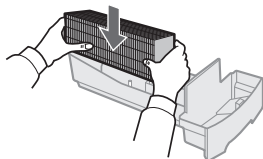
- ※水質により加湿フィルターの寿命は異なります。ニオイや汚れが取れにくくなったら、交換してください。(16ページ)

3

トレーと加湿フィルターをお手入れする

(15ページ)

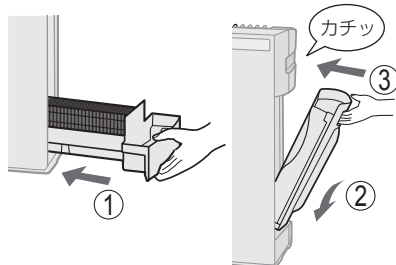
4



加湿フィルターを
取り付ける

- 加湿フィルターに向きはありません。

5



トレーとタンクを
本体に取り付ける

- トレーと本体は、すき間がないように、取り付けてください。

6

フィルター
お手入れ

リセット
(3秒押し)

3秒以上



電源を入れ運転を
開始し、リセット
ボタンを3秒以上
押す

- ランプが消灯します。
- ランプが点灯していなくても、「ピッ」と音がするまでリセットボタンを押し続けてください。



警告



プラグを抜く

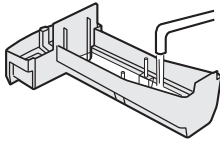
お手入れ時は、必ず運転を停止し、差込プラグを抜く

【感電やけがの原因】

水や加湿フィルター／トレーに赤色や黄色、白色の汚れがつくことがあります。水道水中のミネラルや鉄分であり、異常ではありません。

トレー

水洗い、またはつけ置き洗い



本体から取りはずし、水洗いをする。

水あかが取れにくいとき

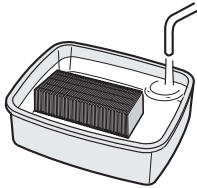
台所用合成洗剤(粉末)、または重曹を溶かした水をトレーに入れ、つけ置き洗いをする。

台所用合成洗剤(粉末)*
使用する洗剤に記載の使用量

洗剤が残らないよう十分に水ですすぐ。

加湿フィルター

水洗い、またはつけ置き洗い



トレーから取りはずし、すすぎ洗いをする。

赤茶色・白い固まり

クエン酸を溶かした水、またはぬるま湯につけ置き洗いをする。(約2時間)

クエン酸

1Lの水または、ぬるま湯(約40°以下)に約6g(大さじ1/3杯)

洗剤・クエン酸が残らないよう十分に水ですすぐ。

風のニオイが気になる

台所用合成洗剤(粉末)、または重曹を溶かした水、またはぬるま湯につけ置き洗いをする。(約30～60分)

台所用合成洗剤(粉末)*
使用する洗剤に記載の使用量

ご使用とともに加湿フィルターに、赤茶色や白い固まりが付着しますが、水道水に含まれる不純物(カルシウムなど)で、異常ではありません。

*「花王：ワイドマジックリン®」など。(「ワイドマジックリン®」は、花王(株)の登録商標です)

重曹を使用する場合(水あかやニオイが取れにくい場合)

- ① 市販されている重曹を水に溶かして、約30分つけ置き洗いをしてください。
- ② つけ置き洗い後、十分にすすいでください。 **【使用量】** 水1Lあたり約60g(大さじ4杯)

ご注意

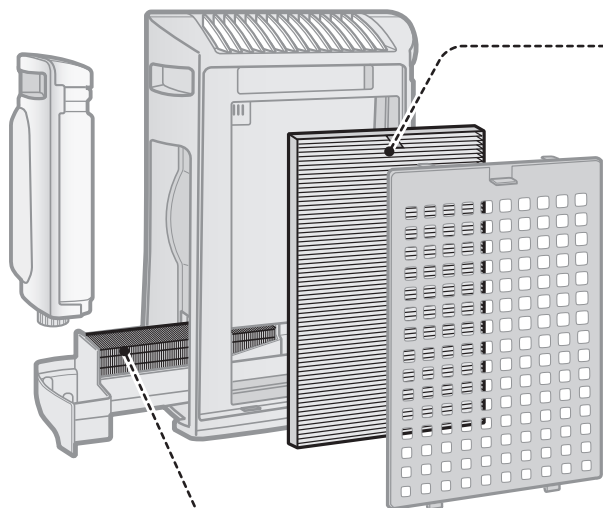
- 指定以外の洗剤を使用しますと、変形・変色・割れ(水もれ)の原因になります。
- すずぎが不十分ですと、洗剤やクエン酸のニオイ・本体の変形・変色の原因になります。
- 水あかや白い固まりが残ったまま使用しますと、水もれの原因になります。

フィルターの交換

集じん・脱臭一体型フィルター／加湿フィルター

ご注意

- 別売品に同梱している取扱説明書に従い、交換してください。
- 新聞紙などを敷いて汚れが周囲に付着しないようにしてください。
- お住まいの地域のごみ分別方式に従い、廃棄してください。
(フィルターの材質 (17ページ))



フィルター／センサーについて

集じん・脱臭一体型フィルター



取れるもの

- ・花粉やアレル物質(ダニのふん・死がい)
- ・ウイルス・タバコの煙(粒子)
- ・カビ菌・ペットの毛
- ・ホコリ・チリ
- ・タバコのニオイ
- ・トイレのニオイ
- ・生ゴミのニオイ
- ・ペットのニオイ

取れないもの

- ・有害なガス成分(タバコの一酸化炭素など)
- ・常時発生し続けるニオイ成分
(ホルムアルデヒドなどの建材臭・ペット自体のニオイなど)

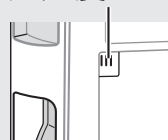
汚れセンサー



感知するもの

- ・タバコのニオイ
- ・線香のニオイ
- ・化粧品・アルコール
- ・スプレー類

温湿度センサー



感知するもの

- ・室温
- ・湿度



警告



プラグを抜く

交換時は、必ず運転を停止し、差込プラグを抜く

【感電やけがの原因】

集じん・脱臭一体型フィルター 形名：FZ-Y30SF

約2年に1回^{※1}

水洗いできません。定期的に変換してください。

- 集じん・脱臭一体型フィルターの材質 …… ポリプロピレン・ポリエステル・活性炭

※1 1日にタバコの煙5本相当の粉塵を吸った場合、集じん能力が初期の50%になるまでの時間を目安にしています。

(「日本電機工業会規格JEM1467」による)1日にタバコの煙10本相当を吸った場合は、約1年が目安です。

使用環境によっては、数週間から数カ月でフィルターからニオイが発生し、フィルター交換が必要となる場合があります。

加湿フィルター 形名：FZ-Z30MF

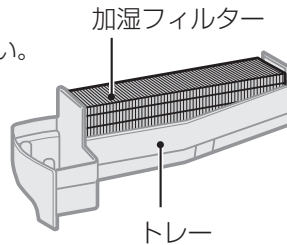
約5年に1回^{※2}

トレーは同梱していません。捨てないでください。

水質により加湿フィルターの寿命は異なります。5年以内でも、次のような状態になった場合は交換してください。

- お手入れしても水あかやニオイが取れない。
- 変色(黒色・黄色)や汚れがひどい。
- 白い固まりが加湿フィルター全面に付着した。
- 傷みや型くずれがひどい。

- 加湿フィルターの材質 …… レーヨン・PET



※2 定格加湿能力に対し、加湿能力が50%に落ちるまでの時間。加湿空気清浄運転を1日8時間した場合の交換の目安です。使用条件(水質や運転など)によって、交換時期は異なります。

ホームページからご購入いただけます

<http://www.sharp.co.jp/kuusei/filter/>

集じん・脱臭一体型フィルター、加湿フィルターは消耗品ですので、保証期間中でも「有料」とさせていただきます。



こんなときは？

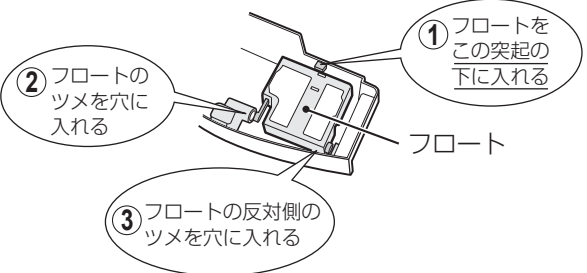
修理依頼やお問い合わせの前に、もう一度お調べください。



こんなとき	お調べください	参照ページ
加湿のしくみ タンクの水が減らない、減るのが遅くなった	<ul style="list-style-type: none"> ●「自動」で運転していませんか？ ⇒湿度コントロールをおこなっているため、適湿(約55~65%)に達すると加湿量が少なくなります。 ●お部屋の湿度や温度によって、加湿量が変わります。 湿度の高いとき(雨の日など)や寒いとき …加湿量が少なくなり、タンクの水は減りにくくなります。 湿度が低いとき(乾燥する日)や暖かいとき …加湿量は増え、タンクの水は減りやすくなります。 ●タンク、トレー、加湿フィルターが正しく取り付けられていますか？ ⇒正しく確実に取り付けてください。 ●加湿フィルターに水あかや、ごみが付着していませんか？ ⇒お手入れをしてください。 	— — 14 14,15
	<ul style="list-style-type: none"> ●お部屋が広すぎませんか？ ⇒適用床面積を目安にご使用ください。 ●加湿フィルターのお手入れをしてください。 ●タンクに水が入っていますか？ 	23 11,14,15 10
加湿をやめたい	<ul style="list-style-type: none"> ●タンク、トレーの水を捨て、加湿フィルターの水気をきってください。長時間使用しない場合はお手入れをしてください。 	14~15
ニオイや煙が取れにくい	<ul style="list-style-type: none"> ●フィルターがポリ袋に入ったままになっていませんか？ ⇒フィルターをポリ袋から出してください。 	9
ニオイ 吹出口の風のニオイが気になる	<ul style="list-style-type: none"> ●ニオイの強い部屋で使用していませんか？ ⇒タバコや焼肉など、強いニオイがあるときにお使いになると、数週間から数カ月でフィルターからニオイが発生し、フィルターの交換が必要になる場合があります。 このような使いかたをされるときは、お部屋の換気と併用してお使いいただくことをおすすめします。 	—
	<ul style="list-style-type: none"> ●加湿フィルターに水あかが付着していませんか？ トレーが汚れていたり、水が古くなったりしていませんか？ 集じん・脱臭一体型フィルターの汚れがひどくなっていませんか？ ⇒お手入れ、または交換してください。 ●プラズマクラスターイオン発生時に微量のオゾンが発生するため、吹出口からニオイがすることがありますが、ごくわずかであり、健康に支障はありません。 	12~17 —
音 製品から「ポコポコ」と音がする	<ul style="list-style-type: none"> ●タンクからトレーへ水が供給されるときの気泡の音です。加湿量によって、音がする頻度は変わりますが、異常ではありません。 	—
吹出口から「チッチッチ」や「ジー、ジー、ジー」と音がする	<ul style="list-style-type: none"> ●プラズマクラスターイオン発生時に出る音です。音の聞こえかたは使用環境や運転モードにより大きく感じたり、聞こえにくく感じるがありますが、効果は変わりません。 	—

こんなとき	お調べください	参照ページ
クリーンサインが変わらない	<ul style="list-style-type: none"> ● 運転開始後しばらくはセンサーの感度が安定せず、クリーンサインの色が変わらないときがあります。数分運転すると、センサーの感度が安定します。 ● 緑から変わらない場合、空気の良い状態が続いています。ニオイの発生する場所によっては、ニオイを感知しにくいことがあります。汚れセンサーにタバコの煙などを吹きかけたりして、クリーンサインの色が変われば正常です。 ● 汚れを検知しにくい場所に設置していたり、汚れセンサーが汚れていませんか？ ⇒ 本体を移動したり、汚れセンサーを清掃してください。 ● 室内に強いニオイがある状態で運転を開始すると、汚れセンサーの感度が、にぶくなる場合があります。 ⇒ 空気清浄運転「強」または「中」で数時間～1日運転してください。 	— — 13 —
クリーンサインが緑にならない	<ul style="list-style-type: none"> ● お部屋の窓やドアが開いていませんか？ 外部の空気が入ってくる場合、クリーンサインが緑に変わるのに時間がかかることがあります。 ● 汚れセンサーが汚れていませんか？ ⇒ 汚れセンサーを清掃してください。 	— 13
クリーンサインがたびたび切り換わる	<ul style="list-style-type: none"> ● ドアの開閉による風や、急激な温度変化に反応することがあります。 	—
本体の表示がまぶしい	<ul style="list-style-type: none"> ● プラズマクラスターイオン入/切ボタンを3秒以上押してください。クリーンサインを消灯することができます。再び、点灯させる場合は、もう1度3秒以上押してください。 	7
フィルターお手入れランプが点灯した	<ul style="list-style-type: none"> ● 加湿フィルターと後ろパネルをお手入れしてください。 	12～15
フィルターお手入れランプが消えない	<ul style="list-style-type: none"> ● お手入れした後は、リセットボタンを3秒以上押してください。(フィルターお手入れランプは消灯します) 	14
タンクに水が入っているのに、加湿中ランプが点灯しない。または点滅する	<ul style="list-style-type: none"> ● フロートが引っ掛かっていませんか？ ⇒ トレーのお手入れをして、フロートの周りのごみを取り除き、正しく取り付けてください。 ● タンク、またはトレーが本体に正しく入っていますか？ ⇒ 本体に正しく確実に取り付けてください。 	20 14
「現在湿度」の表示と他の湿度計の表示が違う	<ul style="list-style-type: none"> ● 同じ部屋でも場所によって湿度差があるためです。 ● 温湿度センサーと他の湿度計では、精度や湿度の変化に対する応答の速さなどが異なります。(湿度表示は目安としてお使いください) 	— —

こんなときは？

こんなとき	お調べください	参照ページ
<p>フロートがはずれた</p>	<ul style="list-style-type: none"> ● 以下の手順に従って、フロートを取り付けてください。 <div data-bbox="518 401 1159 884" style="border: 1px dashed gray; padding: 10px;"> <p>フロート (分解しないでください)</p>  <p>① フロートをこの突起の下に入れる</p> <p>② フロートのツメを穴に入れる</p> <p>③ フロートの反対側のツメを穴に入れる</p> <p>フロート</p> <p>ご注意 取り付けかたを間違えると、加湿状態を正しくお知らせできません。</p> </div>	<p>—</p>
<p>「水や加湿フィルター／トレイに赤色や黄色、白色の汚れがついた</p>	<ul style="list-style-type: none"> ● 水道水中のミネラルや鉄分などがつくことがありますが、異常ではありません。 ⇒ 水を捨てて、加湿フィルター／トレイをお手入れしてください。 	<p>14,15</p>
<p>「低」または「高」が点滅する</p>	<ul style="list-style-type: none"> ● 温湿度センサーの異常です。 ⇒ 差込プラグを抜いて、しばらく時間をおいてからふたたび差し込み、もう一度運転操作をおこなってください。 くり返し点滅する場合は、お問い合わせください。 	<p>—</p>
<p>「弱」が点滅する</p>	<ul style="list-style-type: none"> ● ファンモーターの異常です。 ⇒ 運転入／切ボタンを押し、点滅しなくなってからもう一度運転操作をおこなってください。 くり返し点滅する場合は、お問い合わせください。 	<p>—</p>

保証とアフターサービス (よくお読みください)

修理を依頼されるときは **持込修理**

- 1 修理を依頼する前に、「こんなときは？」
(18~20ページ)を調べてください。
 - 「よくあるご質問」(3ページ)も併せてご覧ください。
- 2 それでも異常があるときは使用をやめて、必ず差込プラグを抜いてください。
- 3 お買いあげの販売店にご連絡ください。

便利メモ お買いあげの際に記入されると便利です。

販売店名	
電 話	() -
お買いあげ日	年 月 日

保証期間中

- 修理に際しましては保証書をご提示ください。保証書の規定に従って、販売店が修理させていただきます。

保証期間が過ぎているときは

- 修理すれば使用できる場合には、ご希望により有料で修理させていただきます。

修理料金のしくみ

- 修理料金は、技術料・部品代などで構成されています。

技術料	故障した製品を正常に修復するための料金です。
部品代	修理に使用した部品代金です。

保証書(一体)

- **保証期間 … お買いあげの日から1年間です。**
保証期間中でも有料になることがありますので、保証書をよくお読みください。
 - 集じん・脱臭一体型フィルター
 - 加湿フィルター
- は消耗品ですので、保証期間内でも「有料」とさせていただきます。

補修用性能部品の保有期間

- 当社は加湿空気清浄機の補修用性能部品を、製品の製造打切後、6年保有しています。
- 補修用性能部品とは、その製品の機能を維持するために必要な部品です。

愛情点検



長期で使用する場合は商品の点検を!

こんな症状はありませんか?

- 電源コードや差込プラグが異常に熱くなる。
- 電源コードに深いキズや変形がある。
- さわるとピリピリ電気を感ずる。
- コゲ臭いニオイがしたり、運転中に異常な音や振動がする。
- その他の異常や故障がある。

故障や事故の防止のため、使用を中止し差込プラグをコンセントから抜き、必ず販売店に点検をご依頼ください。なお、点検・修理に要する費用は、販売店にご相談ください。

- 左記症状がなくても、お買いあげ後5年程度たちましたら、安全のためや能力低下を防ぐため、点検をおすすめします。点検費用については、販売店にご相談ください。

お客様ご相談窓口のご案内

修理・使いかた・お手入れ・お買い物などのご相談・ご依頼、および万一、製品による事故が発生した場合は、お買いあげの販売店、または下記窓口にお問い合わせください。
 ファクシミリ送信される場合は、製品の形名やお問い合わせ内容のご記入をお願いいたします。



メールでのお問い合わせなど【シャープサポートページ】

<http://www.sharp.co.jp/support/>

■よくあるご質問などもパソコンから検索できます。



使用方法のご相談など【お客様相談センター】



0120 - 078 - 178

携帯PHSOK® 携帯電話・PHSからもご利用いただけます。
 おかけ間違いのないようご注意ください。

受付時間 ●月曜～土曜：9:00～18:00
 (年末年始を除く) ●日曜・祝日：9:00～17:00

■IP電話などからフリーダイヤルサービスをご利用いただけない場合は…

電話	FAX
06 - 6792 - 1582	06 - 6792 - 5993
〒581-8585 大阪府八尾市北亀井町3-1-72	



修理のご相談など【修理相談センター】



0120 - 02 - 4649

携帯PHSOK® 携帯電話・PHSからもご利用いただけます。
 おかけ間違いのないようご注意ください。

受付時間 ●月曜～土曜：9:00～20:00
 (年末年始を除く) ●日曜・祝日：9:00～17:00

■IP電話などからフリーダイヤルサービスをご利用いただけない場合は…

	電話	FAX
東日本地区	043 - 299 - 3863	043 - 299 - 3865
西日本地区	06 - 6792 - 5511	06 - 6792 - 3221
沖縄地区	「那覇サービスセンター」098 - 861 - 0866 (月～金 9:00～17:40)	

持込修理、および部品購入のご相談は、下記地区別窓口でも承っております。

地区別窓口

サービスセンター/テクニカルセンターなど

■受付時間 月曜～土曜：9:00～17:40 (祝日など弊社休日を除く)

ただし、沖縄地区は月曜～金曜：9:00～17:40 (祝日など弊社休日を除く)

北海道	●札幌 011-641-4685 〒063-0801 札幌市西区二十四軒1条7-3-17	中部	●静岡 054-344-5781 〒424-0067 静岡市清水区島坂1170-1	近畿	●北大阪 072-634-4530 〒567-0831 茨木市鮎川5-15-3
	●仙台 022-288-9142 〒984-0002 仙台市若林区卸町東3-1-27		●名古屋 052-332-2623 〒454-0011 名古屋市中川区山王3-5-5		●奈良 0743-53-6693 〒639-1186 大和郡山市美濃庄町492
東北	●宇都宮 028-637-1179 〒320-0833 宇都宮市不動前4-2-41	近畿	●金沢 076-249-2434 〒921-8801 野々市市御経塚4-103	中国	●広島 082-874-8149 〒731-0113 広島市安佐南区西原2-13-4
	●さいたま 048-666-7987 〒331-0812 さいたま市北区宮原町2-107-2		●京都 075-672-2378 〒601-8102 京都市南区上鳥羽菅田町48		●高松 087-823-4901 〒760-0065 高松市朝日町6-2-8
関東	●東京都 03-5692-7765 〒114-0013 東京都北区東田端2-13-17	近畿	●神戸 078-452-7009 〒658-0025 神戸市東灘区魚崎南町4-12-6	九州	●福岡 092-572-4652 〒812-0881 福岡市博多区井田2-12-1
	●多摩 042-548-1391 〒190-0023 立川市柴崎町6-10-17		●阪神 06-6422-0455 〒661-0981 尼崎市猪名寺3-2-10		●那覇 098-861-0866 〒900-0002 那覇市曜2-10-1
	●千葉 043-298-5681 〒262-0013 千葉市花見川区横橋町1629-4		●大阪 06-6794-5611 〒547-8510 大阪市平野区加美南3-7-19		
	●横浜 045-753-4647 〒235-0036 横浜市磯子区中原1-2-23		●南大阪 072-431-1950 〒597-0062 貝塚市澤1215		

●お電話は番号をよくお確かめのうえ、お間違いのないようおかけください。

●所在地・電話番号・受付時間などについては、変更になることがあります。(2012.04)

仕様

形名	KC-30T2		
電源	100V 50/60Hz共用		
空気清浄適用床面積(目安) ^{※1}	～13畳(21m ²)		
清浄時間	8畳を21分		
加湿空気清浄適用床面積(目安) ^{※1}	プレハブ洋室～10畳(17m ²) 木造和室～6畳(10m ²)		
高濃度プラズマクラスター7000適用床面積(目安) ^{※2}	10畳(17m ²)		
運転モード	強	中	弱
風量(m ³ /分)	3.0	2.1	1.0
消費電力(W)	26	10	3.0(2.9) ^{※3}
1時間あたりの電気代(円) ^{※4}	約0.57	約0.22	約0.07(0.06) ^{※3}
運転音(dB)	48	38	22
加湿量(mL/h) ^{※5} (室温20℃/湿度30%)	350	250	140
連続加湿時間(時間) ^{※6}	約6.0	約8.4	約15
タンク容量(L)	約2.1		
外形寸法(mm)	幅375×奥行205×高さ535		
質量(kg)	6.1		
電源コード長さ(m)	1.8		

別売品 (希望小売価格は2012年5月現在)

集じん・脱臭一体型フィルター (1枚)	FZ-Y30SF	希望小売価格 3,360円 (税抜価格3,200円)(交換用)
加湿フィルター (1個)	FZ-Z30MF	希望小売価格 2,310円 (税抜価格2,200円)(交換用)
ペット用脱臭フィルター (1枚)	FZ-DF51F1	希望小売価格 2,100円 (税抜価格2,000円)*
使い捨てプレフィルター (6枚)	FZ-PF51F1	希望小売価格 892円 (税抜価格 850円)*

*詳しくはご購入先、またはシャープホームページでご確認ください。

- 本機は50Hz・60Hzいずれの地域でもご使用になれます。転居などにより電源周波数が変わっても、部品の取り替えや、調整の必要はありません。
- 仕様欄の数値はプラズマクラスターイオン「入」のときの値です。
- ※1 加湿空気清浄適用床面積は、風量「強」で運転したときの面積です。
「日本電機工業会規格 JEM1426」に基づき、プレハブ住宅洋室の場合を最大適用床面積とし、木造和室の場合を最小適用床面積としたものです。ただし、壁・床の材質、部屋の構造、使用暖房器具などによって適用床面積は異なりますので、お買いあげの販売店にご相談ください。空気清浄適用床面積は、「日本電機工業会規格 JEM1467」に基づくものです。
- ※2 商品を壁際に置いて、風量「強」運転時に部屋中央付近(床上から高さ約1.2m)で空中に吹き出されるイオン個数が、約7,000個/cm³測定できる部屋の広さです。
- ※3 ()内の数字は、ランプ「切」での消費電力です。
- ※4 目安として1kWhあたり22円(税込)として計算しています。
- ※5 タンクに水が入っている場合のみ、加湿します。気化式のため加湿量は、室内の温度・湿度によって変わります。
(温度が高い、または湿度が低いほど加湿量が多くなる。また、温度が低い、または湿度が高いほど加湿量が少なくなる)
- ※6 室内温度20℃/湿度30%での時間です。

待機時消費電力の削減について この製品は差込プラグを差し込んだ状態では電子回路を動作させるために、約0.3Wの待機時消費電力を消費しています。省エネルギー推進のため、ご使用にならないときは差込プラグを抜いてください。

シャープはエコポジティブ。








省エネ クリーンサイン消灯でさらなる省エネ
プラズマクラスターイオン 入/切ボタンを 3秒以上押し、「クリーンサイン」を消灯すると、消費電力を約0.1W低減できます。

◎こまめに「後ろパネル」のお手入れを！
「後ろパネル」に付着したホコリを、こまめに掃除することで高い清浄効果を維持できます。

お問い合わせ先

お問い合わせの前にもう一度「よくあるご質問」(3ページ)、「こんなときは？」(18ページ)をご確認ください。

<p>パソコン</p>		<p>メールでのお問い合わせなど 【シャープサポートページ】</p>	<p>シャープ お問い合わせ 検索 http://www.sharp.co.jp/support/</p>
<p>お電話</p>		<p>使用方法のご相談など 【お客様相談センター】</p>	<p> 0120-078-178 ※詳しくは、取扱説明書22ページをご覧ください</p>
		<p>修理のご相談や修理品引き取りサービス 【修理相談センター】</p>	<p> 0120-02-4649 ※詳しくは、取扱説明書22ページをご覧ください</p>

シャープ株式会社

本社 〒545-8522 大阪市阿倍野区長池町22番22号
健康・環境システム事業本部 〒581-8585 大阪府八尾市北亀井町3丁目1番72号



生産管理用コード