

# SHARP

プラズマクラスター  
ドライヤー

家庭用

## 取扱説明書

保証書付



形名  
アイビー ピー

# IB-P801



プラズマクラスターロゴおよび  
プラズマクラスター、Plasmaclusterは、  
シャープ株式会社の登録商標です。

## もくじ

ページ

はじめに	特長	2
	安全上のご注意	4
	各部のなまえ	8

使いかた	運転のしかた	11
	使いかたのポイント	12
	お手入れ	14

困ったとき	こんなときは?	17
	保証とアフターサービス	20
	お客様ご相談窓口のご案内	21
	保証書 仕様	22

裏表紙

お買いあげいただき、まことにありがとうございます。この取扱説明書(保証書付)をよくお読みのうえ、正しくお使いください。ご使用の前に、「安全上のご注意」を必ずお読みください。この取扱説明書は、いつでも見ることができる所に必ず保管してください。

業務用として使用しないでください。

「COCORO MEMBERS」で「製品登録」をお願いします

- 家電製品をWEBでまとめて管理できる!
- 登録製品に関する消耗品、取扱説明書などサポート情報へ簡単アクセス!
- 抽選で当社製品などが当たる「わくわくポイント」がもらえる!

COCORO MEMBERSは、シャープ製品/COCOROサービスをご利用のお客様向けのシャープの会員サービスです。

ココロメンバース 検索

<https://cocoromembers.jp.sharp/m/>



# 特長

## 「プラズマクラスター」技術とは？



プラスとマイナスのイオンを、プラズマ放電により作り出すシャープの独自技術です。

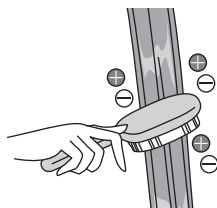
プラスとマイナスのイオンによる「静電気抑制効果」や、水分子で取り囲まれたプラズマクラスターイオンによる「保湿効果」があります。

自然界に存在するイオンと同じであり、作用メカニズムも解明されており、安全性も確認済みです。

## 「プラズマクラスター」が髪に与える効果で触ってうれしいサラサラ髪へ

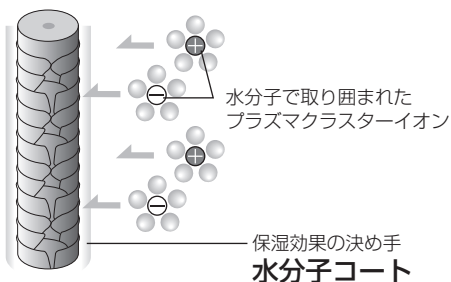
### 髪のダメージを抑える\*1

ブラッシング時に、髪とブラシに発生する「静電気」を抑えてクシどおりがなめらかに。髪の絡まりや、枝毛・切れ毛を抑えカラーリングの退色も防ぎます。



### うるおいを長時間キープ\*2

髪の表面に水分子コートを形成しうるおいを保持。キューティクルを引き締めてダメージに強い髪へと導きます。



プラズマクラスターイオンは、運転中は常に放出されています。  
2か月に1回以上お手入れすると、くり返しお使いいただけ、  
ユニット\*交換の必要はありません。

(お手入れのしかたは (16ページ) をご確認ください)

※ユニットとは、プラズマクラスターイオン発生ユニットのことです。(以下同様)

## 「BEAUTYモード」で ツヤアップ。まとまりのある髪へ\*3

自動的に温風と冷風を交互にくり返す「BEAUTYモード (9, 12ページ)」で  
髪を乾かすことで、プラズマクラスターとの相乗効果により、  
髪のをねりを抑え、キューティクルを引き締めて、  
さらにツヤとまとまりのある美しい髪を叶えます。  
周辺温度に合わせて、温風と冷風の組み合わせを調整するため、  
快適にヘアドライできます。

- \*1
  - \*2
  - \*3
- シャープ調べ

季節、周囲環境(温度・湿度・風の流れなど)や、使用時間・個人によって効果は異なります。

# 安全上のご注意(1) 必ずお守りください

人への危害、財産への損害を防ぐため、お守りいただくことを説明しています。

■誤った使いかたで生じる内容を、次のように区分して説明しています。



**警告**

「死亡または重傷を負うおそれがある」内容。



**注意**

「軽傷を負う、または財産に損害を受けるおそれがある」内容。



**警告**

感電や漏電、発火などによる事故やけがを防ぐために



分解禁止

- 改造はしない。修理技術者以外は、分解・修理をしない  
(火災・感電・けがの原因)  
修理はお客様ご相談窓口にご連絡ください。(21 ページ)



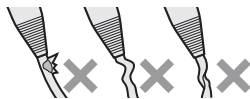
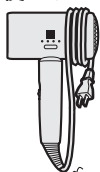
水場使用禁止

- 水に浸けたり、水をかけたりしない
- 浴室や湿気が多い所(水のかかる場所)で使用・保管をしない  
(感電・ショート・火災・故障の原因)

## 電源プラグ・電源コード・コードプロテクターは



- 乱暴に扱わない
- 引っ張らない、傷付けない、変形させない、加工しない、高温部に近づけない、無理に曲げない、ねじらない、重いものをのせない、挟み込まない、束ねたまま使わない  
(断線・ショート・火災の原因)
- 収納時にコードを本体に巻きつけない
- コードプロテクターに無理な力を加えない
- コードプロテクターが曲がったまま、使用や保管をしない
- 収納時にコードがねじれたままにしない  
(断線・感電・ショート・火災の原因)
- 傷んでいたり、変形していたり、ねじれていたり、熱くなったりするときは使用しない
- 電源プラグの刃が変形しているときやコンセントの差し込みがゆるいときは使用しない  
(感電・ショート・発火・やけど・火災の原因)
- めれた手で電源プラグをコンセントから抜き差ししない  
(感電・ショート・けがの原因)



■お守りいただく内容の種類を、次の図記号で説明しています。



してはいけないこと。



しなければならぬこと。

### 電源プラグや電源コードは



- 電源プラグは、根元まで確実に差し込む  
(火災・感電・やけどの原因)
- 定格15A以上・交流100Vの日本国内専用コンセントを  
単独で使う
- 延長コードの使用や他の器具とコンセントを併用しない  
(発熱・発火・感電の原因)
- 電源プラグ・コンセントのほこりは定期的にとる  
(火災の原因)



プラグを抜く

- お手入れ時・使用後は、必ずメインスイッチを「OFF」にし、  
電源プラグをコンセントから抜く  
(火災・発火・やけど・感電・けがの原因)
- 電源プラグを抜くときは、コードを引っ張らずに先端の  
電源プラグを持って抜く  
(断線して火災・感電の原因)

### ご使用時・保管に関して



- 次の異常・故障時にはただちに使用を中止し、すぐに  
電源プラグを抜いて、お客様ご相談窓口へ点検・修理を依頼する
  - ・内部が真っ赤になる、煙が出る。
  - ・電源プラグ・電源コード・コードプロテクターが変形や破れな  
どにより傷んでいる。
  - ・本体が異常に熱い、部分的に変形している。
  - ・電源コードを曲げたりねじったりすると、運転または停止する。
  - ・本体の中で異物が動く音がある。
  - ・その他の異常や故障がある。
 (火災・感電・やけどの原因)
- 温風で運転中に吹出口に火花が見える場合は、使用を中止し  
吸込口・吹出口に付着しているほこりを取り除く  
(火災・やけどの原因)

# 安全上のご注意(2) 必ずお守りください

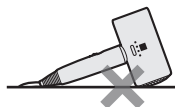


**警告** 感電や漏電、発火などによる事故やけがを防ぐために

## ご使用时・保管に関して



- 乳幼児の手の届く場所に保管しない
- 乳幼児の手の届く所で使用しない
- 子供だけで使用させない  
(感電・やけど・けがの原因)
- 引火性のもの(ガソリン・ベンジン・シンナー・スプレー・ガスなど)の近くで使用しない(爆発・火災の原因)
- 使用中に本体にヘアスプレーや可燃性の整髪料などをかけない  
(火災・感電・やけどの原因)
- 本体・付属品に整髪料などが付いたまま放置しない  
(故障・変色・割れの原因)
- 使用中に吹出口をのぞき込まない  
(風と一緒にほこりなどの異物が吹き出し、けが・やけどの原因)
- 吸込口を下にして、本体を机や床の上に置いて使用しない
- 吸込口・吹出口をふさがない
- 燃えやすいものや熱に弱いものの上に置かない
- 風量スイッチを入れたままその場を離れない  
(火災・やけどの原因)
- ぬれた手で使用しない(感電・ショート・けがの原因)
- 吸込口・吹出口からヘアピンや針金などの異物を入れない  
(火災・感電・異常動作の原因)





## 注意

感電や火災など事故やけがを防ぐために

### ご使用時に関して



- 落としたり、ぶつけたりしない (感電・発火・故障の原因)
- 人の毛髪の乾燥・整髪以外に使用しない
- ベット、衣類、靴、かつら、つけ毛に使用しない (火災・やけど・故障の原因)
- 業務用として使用しない
- 不特定多数の人が使用する場所に置かない (連続過負荷による故障の原因)
- 乳幼児には使用しない (やけどの原因)



接触禁止

- 使用中や使用後は、吹出口やセット用ノズルが高温になっているのでしばらく触れない
- セット用ノズルの取り付け・取りはずし・お手入れは完全に冷えてからおこなう (やけどの原因)



- 使用中、髪が吸込口に吸い込まれないようにする
  - ・ 吸込口から10cm以上離す
  - ・ 吸込口が破損したままで使用しない (本体内部への髪の巻き込み・やけど・故障の原因)
- 吹出口と髪は3cm以上離す (髪がコゲる原因)



### ストラップは



- 同梱の付属品以外使用しない
- コードプロテクター以外に取り付けない (電源コード断線による故障、感電、発火の原因)

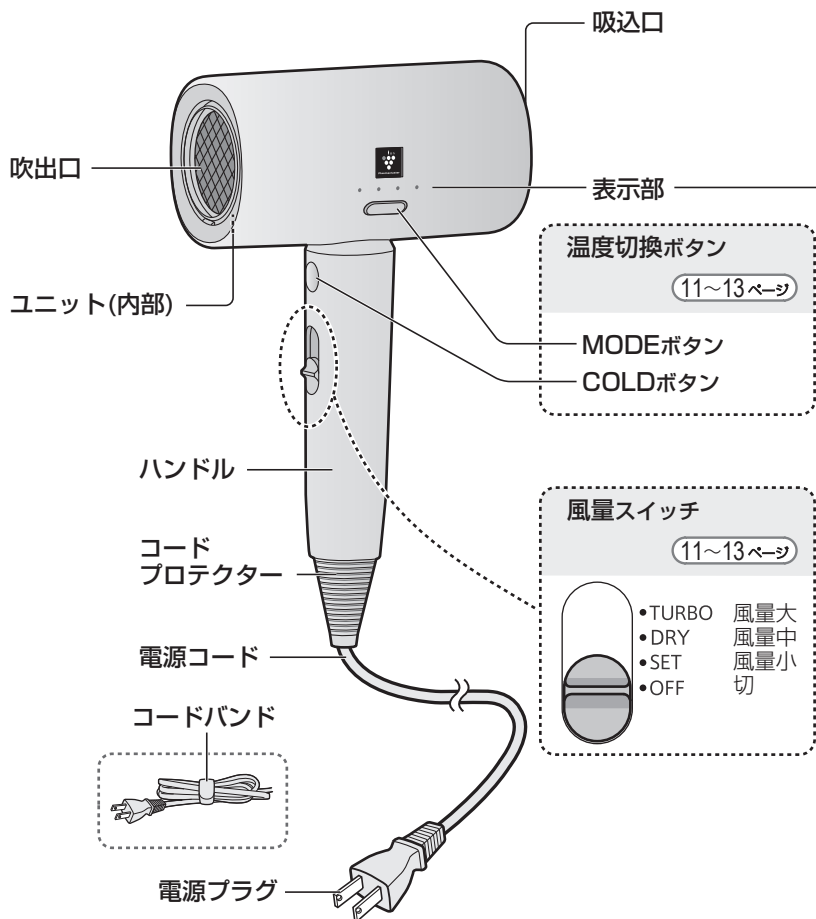
### ご注意

- 本体の近くで、シリコンを配合した化粧品など\*を使われますと、本体内部にシリコンが付着し、プラズマクラスターイオンが発生しにくくなります。こまめにユニットのお手入れをしてください。(16ページ)

\* ヘアケア商品(枝毛コート液・ヘアムース・ヘアトリートメントなど)、化粧品、制汗剤、静電気防止剤、防水スプレー、つや出し剤、ガラスクリーナー、化学ぞうきん、ワックスなど。

# 各部のなまえ(1)

## 本体



## 表示部

選択されている運転モードをLED点灯で表示します

HOT

BEAUTY

WARM

SCALP

## 運転モードについて

11~13ページ

MODEボタンを押すと運転モードが切り替わります

HOT



ホットモード

高温の風を発生させます  
※室温30℃時95℃

WARM



ウォームモード

髪にやさしい中温の風  
(約75℃)を発生させます

SCALP



スカルプモード

約50℃のやさしい風  
を発生させます

ビューティモード時にMODEボタン長押しで  
パターンの①と②が切り替わります

BEAUTY



パターン①

環境温度により点滅回数が変わります。

パターン②

環境温度

夏  
(25~35℃)

春・秋  
(15~25℃)

冬  
(5~15℃)

環境温度に関係なく、  
温風(HOT)⇔冷風(COLD)  
を繰り返します

温風⇔冷風  
組み合わせ

WARM(7秒)  
COLD(5秒)

HOT(7秒)  
COLD(5秒)

HOT(7秒)  
SCALP(5秒)

HOT(7秒) - COLD(5秒)

LED表示

点灯

点滅

ビューティモード

パターン①

周囲の温度を感知して、温風⇔冷風(季節\*にあった温度)を繰り返します。

※温風⇔冷風が切り替わるときにLEDが点滅し、センサーが検知している季節をお知らせします。1回点滅は夏、2回点滅は春秋、3回点滅は冬を表しています。

パターン②

周囲の温度に関係なく温風(HOT)⇔冷風(COLD)を繰り返します。



コールドモード

COLDボタンでON/OFFを切り替えます。

※コールドモードの際はLEDは全て消灯します。

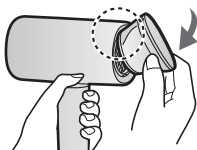
# 各部のなまえ(2)

## 付属品

### ● セット用ノズル

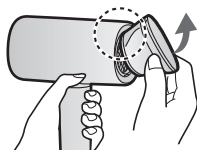
取り付けると風が集中するので、目的の箇所に風を当てやすくなります。  
(髪を早く乾かすときはセット用ノズルを外した方が速乾効果が高まります)

#### 付けかた



吹出口上部に合わせ、  
音がするまでしっかり差し込む

#### はずしかた

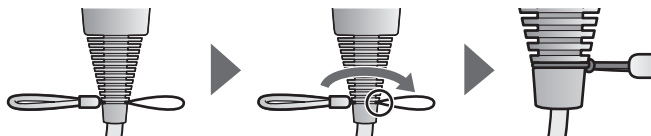


上にひねり取り外す

### ● ストラップ

本製品を吊り下げて収納するときに使用します。  
コードプロテクターの一番下の溝にしっかり引っ張り取り付けてください。

#### 付けかた



ご注意

- 同梱の付属品以外使用しない
- コードプロテクター以外に取り付けない  
(電源コード断線による故障、感電、発火の原因)

ストラップを長期間ご使用いただくと、コードプロテクターが変形することがありますが、品質には問題ありません。  
また、ストラップが緩んだ際は、指定箇所に付け直してください。

### ● 取扱説明書(保証書付)

当商品は日本国内向けであり、日本語以外の説明書はありません。  
This model is designed exclusively for Japan, with manuals in Japanese only.

# 運転のしかた

## 髪を乾かす・セットする・ツヤを出す

1



電源プラグを差し込む

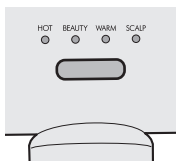
2



風量を選ぶ (8 ページ)

- 運転モードは「HOT」になります。

3



運転モードを選ぶ (9 ページ)

- 選択したモードのLED が点灯または点滅します。(コールドモードのときは点灯しません)

HOT BEAUTY WARM SCALP

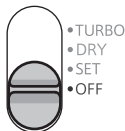
4



髪に風を当てる

- 吸込口から10cm以上離す。  
(本体に髪が吸い込まれる原因)
- 吹出口から3cm以上離す。  
(髪がコゲる原因)

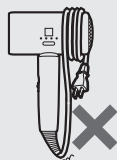
使い  
終わ  
り



風量スイッチを「OFF」にして、  
電源プラグを抜く

ご注意

- 使用中や使用後は、吹出口やセット用ノズルが高温になっているのでしばらく触れない。(やけどの原因)
- 収納するときは、電源コードを本体に巻き付けない。  
(断線・ショートの原因)  
コードバンドを使う。



各部のなまえ／運転のしかた

# 使いかたのポイント

髪と地肌にやさしく、お使いいただくために

## ●お好みの風量で

洗髪後に温風で乾かす

ホットモード

HOT  
☀️

乾いたタオルで髪の水分を軽く拭き取ってから、温風をあてます。セット用ノズルをはずした方が速乾効果が高まります。



髪をいたわりながらやさしい温風で乾かす

ウォームモード

WARM  
☀️

夏の暑い時や熱い風が苦手な方に。約75℃(TURBO時)の中温風で髪をいたわりながら乾かすことができます。

地肌をしっかり乾かす

スカルプモード

SCALP  
☀️

約50℃の温風で地肌をいたわりながら乾かすことができます。(ある程度髪が乾いてからのご使用をおすすめします)

髪のツヤをだしたい

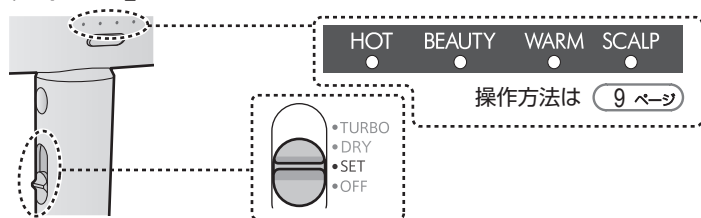
ビューティモード

BEAUTY  
☀️

パターン①：シーズナル  
パターン②：ノーマル

自動的に温風と冷風をくり返してキューティクルを引き締めます。頭頂部から毛先に向かって風を当てると効果的です。パターン①は、周囲の温度を感知して、温風⇄冷風(または低温風)を自動的に変えます。

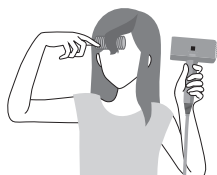
## ●風量「SET」をおすすめします



### 髪をセットする



水やヘアケアローションなどで髪を湿らせてから、温風をあてます。セット用ノズルを取り付けると効果的です。温風をあてた後にコールドモードを使用するとくせ付けしやすくなります。



### 髪をボリュームアップさせる



髪の前元を持ち上げながら温風を髪の前元にあててください。

### 髪のまとまりをよくする

温風をあてた後の仕上げにコールドモードを使用すると、髪にうるおいが保持され、まとまりやすくなります。

#### ご注意

- 本体にヘアケアローションなどがつかないようにする。
- ヘアケアローションなどが付いた手で、本体を触らない。
- ヘアケアローションなどが本体に付着した場合は、放置せずに、柔らかい布などできれいに拭き取る。  
(変色・ひび割れなどの原因) **14 ページ**

# お手入れ(1)

**警告**



必ず風量スイッチを「OFF」にして、電源プラグをコンセントから抜き、製品が冷めてからおこなう  
プラグを抜く

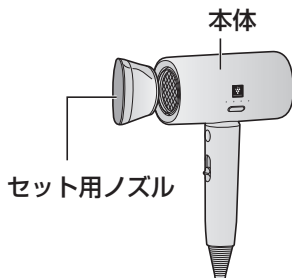
【感電・発火・やけど・けがの原因】

## 本体・付属品

お手入れ時期：汚れたら

### 表面を柔らかい布で拭く

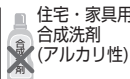
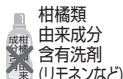
本体にヘアケアローションなどが付着したままにしておくと、変色・割れの原因になります。



汚れが取れにくいときは、水または薄めた台所用合成洗剤(中性)で湿らせた布を固く絞り拭いてください。  
その後、洗剤が残らないようによく拭き取ってください。

### 本体や付属品のお手入れに次のものは使わないでください。

(表面の変色・ひびわれや、内部(精密部)に液が浸透すると故障の原因)

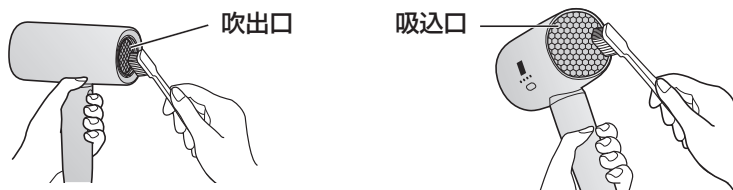


## 吹出口・吸込口

お手入れ時期：1カ月に1回以上こまめに

ほこりを市販のブラシ、ティッシュなどでやさしく取り除く

吸込口は強くこすらないでください。破損の原因になります。



ほこりが取れにくいときは、掃除機で取り除いてください。

ほこりが付着すると風量がおちる原因になり、安全装置が働くことがあります。(18ページ)

ご使用前に、吸込口にほこりが付着していないか、確認してから運転することをおすすめします。

お手入れ



吹出口・吸込口から、ヘアピンや針金などの異物を入れない【火災・感電・異常動作の原因】

# お手入れ(2)

**警告**



プラグを抜く

必ず風量スイッチを「OFF」にして、電源プラグをコンセントから抜き、製品が冷めてからおこなう

【感電・発火・やけど・けがの原因】

プラズマクラスターイオン発生ユニット(電極部) お手入れ時期：2か月に1回以上

ユニットは、お手入れするとくり返しお使いいただけます。

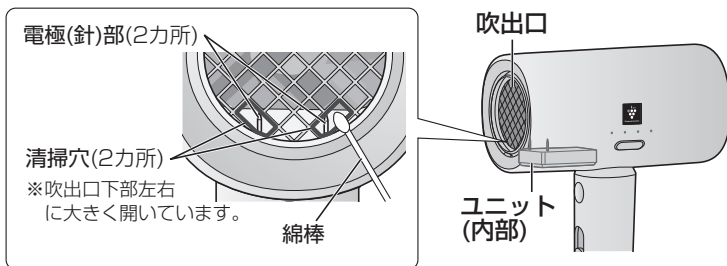
**交換不要**

1

電源プラグを抜く

2

吹出口下部の清掃穴に綿棒を差し込み、電極部表面をこするようにして、汚れを取り除く(電極部は2カ所あります)



ご注意

- ユニットは取りはずすことはできません。
- 必ず新しい綿棒でお手入れしてください。

# こんなときは？(1)

修理依頼やお問い合わせの前に  
もう一度お調べください。

こんなとき	お調べください	参照ページ
風が冷たい 温風が出ない	● COLDモード、SCALPモード、WARMモードになっていませんか？ ⇒ HOTモードにする。	9
風がぬるい 温度が低い	● ドライヤーは吸いこんだ空気を、本体内部のヒーターであたためて吹き出す仕組みになっています。部屋の温度が低い場合は相対的に温風温度も低くなります。温かい部屋(室温25℃程度)でドライヤーを1分稼働させ、温風が出ていれば正常です。	9
温風になったり 冷風になったりする 音が大きくなったり 小さくなったりする	● BEAUTYモードになっていませんか？ ⇒ 温風と冷風をくり返すため異常ではありません。	9
風が弱くなった 風が熱くなった 温風がときどき 冷風になる	● 吹出口・吸込口に、ほこり・汚れなどが付着してふさがれていませんか？ ⇒ ほこり・ふさいでいるものを取り除いてください。 <div style="border: 1px dashed black; padding: 5px; margin-top: 10px;">上記の原因以外のときは、ただちに使用を中止し、お客様ご相談窓口にご相談ください。</div>	15
吹出口の風のおいが気になる	● 初めて温風を出したときに、生産過程で使用した油成分等がヒーターの熱により、異臭や煙となって発生する場合があります。温風で数回使用すると、においや煙は出なくなります。 <hr/> ● プラズマクラスターイオン発生時に微量のオゾンが発生するため、吹出口からにおいがすることがありますが、自然界に存在する濃度と同程度で、健康上支障はありません。	—

お手入れ

こんなときは？

# こんなときは？ (2)

こんなとき	お調べください	参照ページ
照明がちらつく	<ul style="list-style-type: none"> <li>● 洗面所などの照明器具によっては、ちらつきが起ることがありますが、温風温度を制御しているためで、故障ではありません。気になるときは、別のコンセントに接続してご使用ください。</li> </ul>	—
プラズマクラスターイオンの効果が感じられない	<ul style="list-style-type: none"> <li>● 髪質によって異なります。パーマをあてて間もないとき、カラーリング、縮れ毛、くせが強い、細い、短い、柔らかい方は、効果が現れにくい場合があります。</li> </ul>	—
	<ul style="list-style-type: none"> <li>● 運転中は、常にプラズマクラスターイオンが放出されています。ユニットの電極部が汚れていると、プラズマクラスターイオンが十分に発生しない場合があります。2カ月に1回以上お手入れすると、くり返しお使いいただけ、ユニット交換の必要はありません。</li> </ul>	16
	<ul style="list-style-type: none"> <li>● 吹出口・吸込口にほこり、汚れなどが付着してふさがれていませんか？ ⇒ ほこり・ふさいでいるものを取り除いてください。</li> </ul>	15
本体吹出口から青色または緑色の火花が見える	<ul style="list-style-type: none"> <li>● 安全装置の動作によるもので、故障ではありません。吸込口がほこりなどでふさがっている場合は、安全装置が働くことがあります。お手入れをしてください。</li> </ul>	15
海外で使いたい	<ul style="list-style-type: none"> <li>● 日本国内専用の製品ですので、海外では使用できません。</li> </ul>	—
髪以外のものを乾かしたい	<ul style="list-style-type: none"> <li>● 髪を乾かしたり、スタイリングをするための製品です。危険ですので、他の目的では使用しないでください。</li> </ul>	—

エラー表示		お調べください	参照ページ
HOT ☹️	SCALP ☹️ 交互に点滅	● 電源プラグを抜いて再び差し込み、もう一度運転してください。	—
BEAUTY ☹️	WARM ☹️ 交互に点滅	くり返しエラー表示になるときは、使用を中止し、お客様相談窓口にご相談ください。	
全LEDが同時に点滅		● 吹出口・吸込口にほこり、汚れなどが付着していませんか？ ⇒ ほこり・ふさいでいるものを取り除いてください。	15
		くり返しエラー表示になるときは、使用を中止し、お客様相談窓口にご相談ください。	

処置後も異常がある場合や下記の場合はただちに使用を中止し、お客様ご相談窓口にご連絡ください。

- 電源プラグが異常に熱い
- 本体・温風が異常に熱い
- 吹出口の中が真っ赤になる
- 電源コードを折り曲げたり回転させると通電したり、しなかったりする
- 本体が部分的に変形している
- 電源コードの一部が異常に熱い
- 異常な音、振動、コゲ臭いにおいがする
- 風が出ない、または出たり、出なかったりする

# 保証とアフターサービス

## 修理を依頼されるときは 持込修理

- 1 「こんなときは？」(17~19ページ)を調べてください。
- 2 それでも異常があるときは使用をやめて、必ず電源プラグをコンセントから抜いてください。
- 3 お客様で相談窓口にご連絡ください。

### 保証期間中

- 修理に際しましては、保証書をご提示ください。保証書の規定に従って修理または同等商品と交換させていただきます。

### 保証期間が過ぎているときは

- 修理すれば使用できる場合には、ご希望により有料で修理または同等商品と交換させていただきます。

### 便利メモ

お買いあげの際に記入されると便利です。

販売店名

電話 (       )       -

お買いあげ日       年       月       日

### 修理料金のしくみ

- 修理料金は、技術料・部品代などで構成されています。

技術料	故障した製品を正常に修復するための料金です。
部品代	修理に使用した部品代金です。

## 保証書

- 保証書は (22, 23ページ) にあります。
- 保証期間 … お買いあげの日から1年間です。保証期間中でも有料になることがありますので、保証書をよくお読みください。ラベル(製造番号などを表示)をはがすと、保証を受けられない場合があります。

## 補修用性能部品の保有期間

- 当社はヘアドライヤーの補修用性能部品を、製品の製造打切後、5年保有しています。
- 補修用性能部品とは、その製品の機能を維持するために必要な部品です。

### 愛情点検



長期で使用する場合は商品の点検を！  
こんな症状はありませんか？

- 電源コードやプラグが異常に熱くなる。
- 本体が変形していたり、コゲ臭いにおいがする。
- 風が出たり、出なかったりする。
- その他の異常や故障がある。

故障や事故の防止のため、使用を中止し電源プラグをコンセントから取りはずし、必ずお客様相談窓口にて点検をご依頼ください。なお、点検・修理に要する費用はお客様相談窓口にて、ご相談ください。

- 左記症状がなくても、お買いあげ後1~4年程度たちましたら、安全のため点検をおすすめします。点検費用については、お客様ご相談窓口にてご相談ください。

# お客様ご相談窓口のご案内

修理・使いかた・お手入れ・お買い物などのご相談・ご依頼、および万一、製品による事故が発生した場合は、下記窓口にお問い合わせください。

ファクシミリ送信される場合は、製品の形名やお問い合わせ内容のご記入をお願いいたします。

※弊社では、確実なお客対応のため、フリーダイヤル・ナビダイヤルサービスをご利用のお客様に「発信者番号通知」をお願いしています。発信者番号を非通知に設定されている場合は、番号の最初に「186」をつけておかけください。



## いつでも便利なWebサービス【シャープオンラインサポート】

ご質問やお困りごとは、気軽にアクセス、しっかりアシスト！

シャープ お問い合わせ 検索

<https://jp.sharp/support/>

スマートフォンや  
携帯電話はこちらから



## 使用方法のご相談など

おかけ間違いのないようにご注意ください。

**受付時間** (年末年始を除く) ●月曜～土曜：9:00～18:00 ●日曜・祝日：9:00～17:00

固定電話からは、フリーダイヤル

**0120-078-178**

携帯電話からは、ナビダイヤル

**0570-550-449**

■フリーダイヤル・ナビダイヤルがご利用いただけない場合は…

電話	FAX
<b>050-3852-5405</b>	<b>06-6792-5993</b>
〒581-8585 大阪府八尾市北亀井町3丁目1番72号	



## 修理や持込修理のご相談など

おかけ間違いのないようにご注意ください。

**受付時間** (年末年始を除く) ●月曜～土曜：9:00～20:00 ●日曜・祝日：9:00～17:00

固定電話からは、フリーダイヤル

**0120-02-4649**

携帯電話からは、ナビダイヤル

**0570-550-447**

■フリーダイヤル・ナビダイヤルがご利用いただけない場合は…

電話	FAX
<b>050-3852-5520</b>	<b>06-6792-3221</b>
〒581-8585 大阪府八尾市北亀井町3丁目1番72号	

※沖縄県にお住まいのお客様については、那覇サービスセンターにおかけください

電話：098-861-0866 (受付時間：年末年始を除く月曜～金曜 9:00～17:00)

## 「宅配業者引き取りサービス」のご案内

※サービスエリア：日本国内地域。ただし、沖縄県を除く。

当社指定の宅配業者が修理依頼品をお引き取りし、修理完了後に修理完了品をご自宅までお届けするサービスです (有料)

<https://smj.jp.sharp/cs/repair/pickup/>

宅配業者引き取り  
サービスはこちら



■ご利用料金：「宅配業者引き取りサービス」のご利用は保証期間内・保証期間外にかかわらず有料となります。

[往復の運送費+梱包資材費+代引き手数料]がかかります。

(保証期間内の修理料金は、保証書記載の「無料修理規定」に準じます。また、保証期間外は有料です)

●所在地・電話番号・受付時間などについては、変更になることがあります。(2023年5月現在)

### ■QRコードについて

QRコードは株式会社デンソーウェーブの登録商標です。

誘導されるサイトおよび動画の視聴は無料ですが、通信料金はお客様のご負担になります。

### 【ご相談窓口におけるお客様の個人情報の取り扱いについて】

シャープ株式会社および関係会社は、お客様の個人情報をご相談対応や修理対応などに利用させていただいております。個人情報は適切に管理し、修理業務等を委託する場合や正当な理由がある場合を除き、第三者に開示・提供いたしません。個人情報の取扱いの詳細については、<https://corporate.jp.sharp/privacy/index-j.html> をご参照ください。

# 仕様

形名	IB-P801
電源	AC100V 50-60Hz
消費電力	1200W(HOT/TURBO運転時)
温風温度	約95℃(室温30℃ HOT/DRY運転時)
風量	約5.1m <sup>3</sup> /分(TURBO運転時)
質量	本体：約545g
	セット用ノズル：約17g
電源コードの長さ	約1.7m
付属品	セット用ノズル・ストラップ・取扱説明書(本書)

## お問い合わせ先

お問い合わせの前にもう一度  
「こんなときは？」(17～19ページ)をご確認ください。



Webもご活用ください  
[シャープオンラインサポート]

シャープ お問い合わせ

<https://jp.sharp/support/>



使用方法のご相談など



固定電話からは、フリーダイヤル  
0120-078-178



携帯電話からは、ナビダイヤル  
0570-550-449



修理のご相談など



固定電話からは、フリーダイヤル  
0120-02-4649



携帯電話からは、ナビダイヤル  
0570-550-447

※非通知設定の電話は、最初に「186」をつけておかけください。詳しくは、取扱説明書21ページをご覧ください。

シャープ株式会社

本社 〒590-8522 大阪府堺市堺区匠町1番地