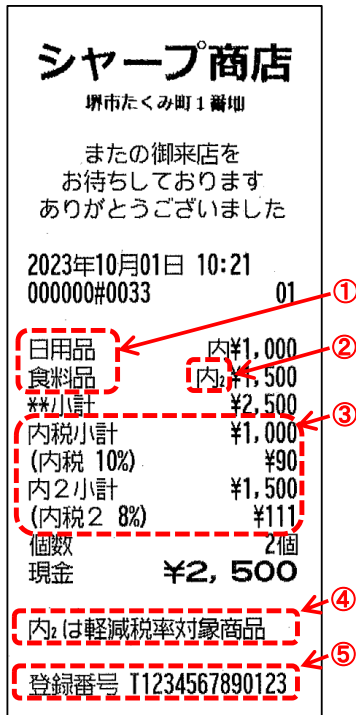


シャープ 電子レジスタ：  
インボイス対応レシートを印刷するための設定

インボイス対応レシートのイメージ  
(レシートは XE-A20 で印刷したイメージを一部加工しています)

< 内税方式の場合 >

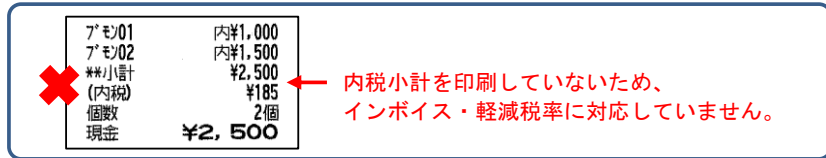


・本書は軽減税率対応レシートを印刷するための設定作業にも使用できます。  
(インボイス対応には軽減税率対応も含まれます。)

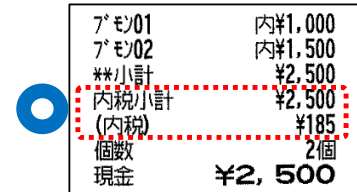
・本書の「11：インボイス発行事業者登録番号の表記」(レシートの⑤の箇所)の設定をしなければ、軽減税率に対応した区分記載のレシートとなります。

【はじめにご確認ください】

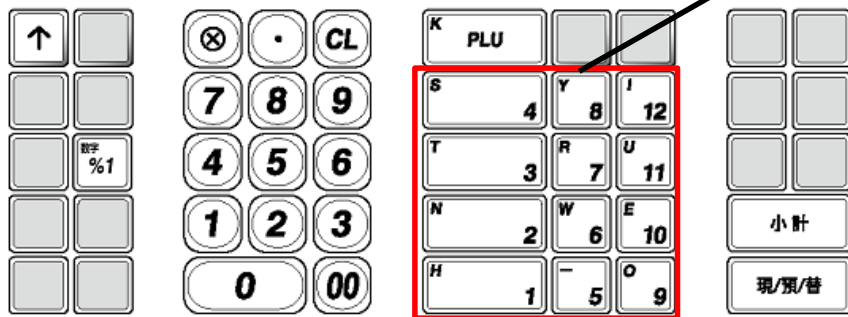
内税商品を登録した際、レシートに“内税小計”と“(内税)”を印刷していない場合、ご使用中のレジスタはインボイス・軽減税率に対応していません。



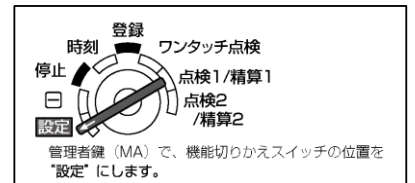
この印刷をしている場合、インボイス・軽減税率に対応しています。



(この設定で使用するキー)



< 設定操作時の鍵の位置 >



【MEMO】本書では、これらのキーを、[ ]で囲んで表記しています。

たとえば、次のような対応になります

- [1] →
- [.] →
- [x] →
- [部門n] → 部門キー (上図参照)
- [数字/%1] →

★この機種は、内税でお使いの場合のみ、インボイス・軽減税率に対応しています★

(注) 本資料は初期値の状態から設定した場合の手順です。  
ご使用中の設定内容によっては選択肢の数値が異なる場合があります。

NO.	インボイス対応レシートで印刷すべき項目	箇所	設定内容
1	消費税率(10%と8%)の設定	★	消費税設定 ・消費税率の設定 消費税1の税率を10% 消費税2の税率を8%
<p><b>[取扱説明書 (XE-A201) 31ページ、(XE-A201S) 32ページ]</b>  <b>設定モード：消費税の税率設定</b></p> <p>鍵を『設定』の位置に回して以下の操作をします。  [小計] → [9] → [X] → [1] → [X] → [1][0] → [X] → [小計] → [現/預/替]  [小計] → [9] → [X] → [2] → [X] → [8] → [X] → [小計] → [現/預/替]</p>			
2	購入商品がどのようなものであるかが判る商品名の印刷 (「飲料品」「食料品」「日用品」など)	①	商品設定 ・部門設定 (部門名)
<p><b>[取扱説明書 (XE-A201) 47ページ、(XE-A201S) 48ページ]</b>  <b>設定モード：部門名の設定</b></p> <p>鍵を『設定』の位置に回して以下の操作をします。  [小計] → [1][.]  → [部門n]  → 文字入力を使って、部門名を入力 → [小計]  → [現/預/替]</p> <p>※文字入力の方法は、取扱説明書の“文字設定のしかた”([XE-A201]45~47ページ、[XE-A201S]46~48ページ)と“文字コード表/区点コード表”([XE-A201]66ページ以降、[XE-A201S]68ページ以降)を参照</p>			
3	各商品に、対象となる消費税種類と税額計算方法の割り当て ・10%か8% ・内税か非課税	②	商品設定 ・部門設定 (税種) ・部門設定 (課税方法)
<p><b>[取扱説明書 (XE-A201) 34ページ、(XE-A201S) 35ページ]</b>  <b>設定モード：部門キーの設定</b></p> <p>鍵を『設定』の位置に回し、  それぞれの部門に対して、以下の3種類から必要とするもの1つの操作をします。</p> <p>&lt;内税の場合&gt;  ・10%(消費税1)、内税  [0][0][1][0][0][7][1] → [X] → [部門n] → [現/預/替]  ・8%(消費税2)、内税  [0][1][1][0][0][7][1] → [X] → [部門n] → [現/預/替]</p> <p>&lt;非課税の場合&gt;  ・非課税  [0][0][0][0][0][7][1] → [X] → [部門n] → [現/預/替]</p> <p>※先頭から2~4桁目に、ここで記している数値を入力してください。  その他の位置は初期値を記していますので、現在ご使用の設定値を入力してください。</p>			

NO.	インボイス対応レシートで印刷すべき項目	箇所	設定内容
4	<PLUを使用する場合> 購入商品がどのようなものであるかが判る商品名の印刷 (「飲料品」「食料品」「日用品」など)	①	商品設定 ・ PLU設定 (商品名)
<p>[取扱説明書 (XE-A201) 48ページ、(XE-A201S) 49ページ]  <b>設定モード： PLUの文字設定</b></p> <p>鍵を『設定』の位置に回して以下の操作をします。            [小計] → [2][.]                → (PLU番号を入力) → [PLU]                → 文字入力を使って、商品名を入力 → [小計]                → [現/預/替]</p> <p>※文字入力の方法は、取扱説明書の“文字設定のしかた”([XE-A201] 45～47ページ、[XE-A201S] 46～48ページ)と“文字コード表/区点コード表”([XE-A201] 66ページ以降、[XE-A201S] 68ページ以降)を参照</p>			
5	<PLUを使用する場合> 各商品に対する所属部門の設定	②	商品設定 ・ PLU設定 (所属部門)
<p>[取扱説明書 (XE-A201) 35ページ、(XE-A201S) 36ページ]  <b>設定モード： PLU 単価と所属部門の設定</b></p> <p>鍵を『設定』の位置に回して以下の操作をします。            (PLU番号) → [PLU] → (単価を入力) → [部門n] → [現/預/替]</p>			
6	購入商品ごとに軽減税率対象商品を示すマーク表記	②	消費税設定 ・ 内税記号を印字する ・ 非課税記号を印字する
7	10%と8%の消費税ごとの対象金額とその税額の表記	③	消費税設定 ・ 内税小計印字する ・ 内税額印字する
<p>現在ご使用中の状態、そのまま使用していただきます。(特別な設定はありません)  <b>現在ご使用中のレシートに、“内税小計”と“(内税)”が印刷されていることを確認してください。</b>  <b>【ご注意】</b>  <b>レシートに“内税小計”と“(内税)”が印刷されていなければ、お使いのレジはインボイス・軽減税率に対応していません。</b></p>			

NO.	インボイス対応レシートで印刷すべき項目	箇所	設定内容
8	消費税率(10%と8%)の表記	③	機能テキスト設定 ・“(内税)”を“(内税 10%)” ・“(内税2)”を“(内税 2 8%)”
<p><b>[取扱説明書 (XE-A201) 49ページ、(XE-A201) 50ページ]</b>  <b>機能名の設定</b></p> <p>鍵を『設定』の位置に回して以下の操作をします。  &lt;内税の場合&gt;  [小計] → [3][.] → [8] → [X] → 文字入力を使って、“(内税 10%)”を入力 → [小計] → [現/預/替]  [小計] → [3][.] → [1][2] → [X] → 文字入力を使って、“(内税 2 8%)”を入力 → [小計] → [現/預/替]</p> <p>※ここで使う文字は、取扱説明書の“文字設定のしかた ([XE-A201] 45~47ページ、[XE-A201S] 46~48ページ)と“文字コード表/区点コード表”([XE-A201] 66ページ以降、[XE-A201S] 68ページ以降)を参照しながら、以下のキー操作で入力します。</p> <p>“(内税 10%)”  [0][4][0][00] → [3][8][6][6][00] → [3][2][3][9][00] → [0][3][2][00]  → [0][4][9][00] → [0][4][8][00] → [0][3][7][00] → [0][4][1][00]</p> <p>“(内税 2 8%)”  [0][4][0][00] → [3][8][6][6][00] → [3][2][3][9][00] → [0][3][1][8][00]  → [0][3][2][00] → [0][5][6][00] → [0][3][7][00] → [0][4][1][00]</p>			
9	上記②で表記したシンボルが軽減税率対象商品であることの説明の印刷、および、インボイス事業者登録番号の印刷ができること	④ ⑤	各種設定 ・レシートプリンターにフッターメッセージを印字する
<p><b>[取扱説明書 (XE-A201) 39~40ページ、(XE-A201S) 40~41ページ]</b>  <b>設定モード：メッセージ印字様式の設定</b></p> <p>鍵を『設定』の位置に回して以下の操作をします。  [小計] → [1][1] → [X] → [6] → [小計] → [現/預/替]</p>			
10	上記②で表記したシンボルが軽減税率対象商品であることの説明文の表記	④	メッセージ設定 ・フッターメッセージ (1行目)
<p><b>[取扱説明書 (XE-A201) 50ページ、(XE-A201S) 51ページ]</b>  <b>設定モード：商業メッセージの設定</b></p> <p>鍵を『設定』の位置に回して以下の操作をします。  [小計] → [4][.]  → [4] → [X]  → 文字入力を使って、以下の中から用途に当てはまるもの一つを入力します  ・内税で使用する場合：“内2は軽減税率対象商品” (2は小さい数字)  → [#]/小計  → [現/預/替]</p> <p>※ここで使う文字は、取扱説明書の“文字設定のしかた ([XE-A201] 45~47ページ、[XE-A201S] 46~48ページ)と“文字コード表/区点コード表”([XE-A201] 66ページ以降、[XE-A201S] 68ページ以降)を参照しながら、以下のキー操作で入力します。</p> <p>“内2は軽減税率対象商品”(2は小さい数字)  [3][8][6][6][00] → [0][1][8][00] → [0][4][4][7][00]  → [2][3][5][8][00] → [2][4][2][6][00] → [3][2][3][9][00] → [4][6][0][8][00]  → [3][4][4][8][00] → [3][0][6][1][00] → [3][0][0][6][00] → [4][1][4][2][00]</p>			

NO.	インボイス対応レシートで印刷すべき項目	箇所	設定内容
11	インボイス発行事業者登録番号の表記	⑤	メッセージ設定 ・フッターメッセージ（3行目）

**[取扱説明書 (XE-A201) 50ページ、(XE-A201S) 51ページ]**

**設定モード：コマースシャルメッセージの設定**

鍵を『設定』の位置に回して以下の操作をします。

- [小計] → [4][.]
- [6] → [X]
- 文字入力を使って、以下の内容を入力します
- “登録番号 xxxxxxxxxxxxxx” (xxxxxxxxxxxxxxxxにはインボイス発行事業者登録番号を入力)
- [小計]
- [現/預/替]

※ここで使う文字は、取扱説明書の“文字設定のしかた ([XE-A201] 45~47ページ、[XE-A201S] 46~48ページ)と“文字コード表/区点コード表”([XE-A201] 66ページ以降、[XE-A201S] 68ページ以降)を参照しながら、以下のキー操作で入力します。

例えば、インボイス発行事業者登録番号が T1234567890123 の場合、“登録番号 T1234567890123” と設定します。

- “登録番号 T1234567890123”
- [3][7][4][8][00] → [4][7][3][1][00] → [4][0][5][4][00] → [2][5][7][0][00]
- [0][3][2][00] → [0][8][4][00]
- [数字/% 1] → [1][2][3][4][5][6][7][8][9][0][1][2][3] → [数字/% 1]

## お問い合わせ先

### レジスタ 使い方相談窓口



**0570-002-023**

※全国どこからでも一律にご利用いただけます。  
※携帯電話からもかけられます。

■ PHS・IP電話からは… 06-7634-4095

#### ■受付時間

月曜日～土曜日  
午前9時～午後6時  
(日曜・祝日および  
年末年始を除く)

Webお問い合わせはこちら



シャープ電子レジスタ ホームページ  
<https://jp.sharp/business/register/>

■ 電子レジスタ ホームページ(右記URL)で Webお問い合わせ もご利用いただけます。  
右のQRコードからホームページにアクセスできます。

Webで問い合わせ / 資料請求

# シャープ株式会社

スマートビジネスソリューション事業本部  
〒639-1186 奈良県大和郡山市美濃庄町492番地