

SHARP

ePoster 画像配信ツール EPD Assistant Tool 操作ガイド

Product:
EP-C251
EP-C131

	Page
1. はじめに	
1.1 用語	2
1.2 EPD Assistant Toolについて	3
1.3 対応デバイス	3
2. EPD Assistant Toolのインストール	
2.1 EPD Assistant Toolのインストール	4
2.2 アプリ情報の表示	6
3. EPD Assistant Toolの使用方法	
3.1 ペアリング	7
3.2 画像の送信	9
3.3 設定の変更	13
3.4 名称の変更	14
3.5 デバイスの削除	15
4. その他	
4.1 付近のデバイスの権限変更方法 (Android 12/13)	16
4.2 位置情報の権限変更方法 (Android 11)	17
4.3 デバイス内の写真やメディアへのアクセスの権限変更方法 (Android 11/12/13)	18

1. はじめに

1.1 用語

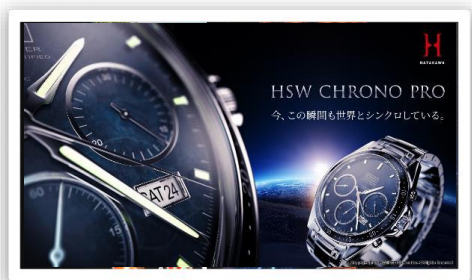
用語	定義
OS	オペレーションシステムのこと。 Androidが該当します。
ePoster本体	電子ペーパーディスプレイ本体のこと。
デバイス	Bluetooth接続時にアプリケーション上で接続対象となる電子ペーパーディスプレイ本体のこと。
モバイルデバイス	スマートフォンやタブレットのこと。 対象OS : Android

1. はじめに

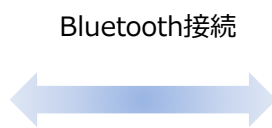
1.2 EPD Assistant Toolについて

BluetoothでePoster本体とモバイルデバイスを接続し表示する画像や画面の設定を変更をすることができます。

ePoster本体



モバイルデバイス



※通信データのセキュリティについて

通信データのセキュリティについては、Bluetoothの暗号化機能および接続認証機能を使用しております。

なお、本アプリケーションを使用した場合は、ePoster本体の暗号キー設定の有無に関わらず表示する画像や画面の設定を変更することが可能です。

1.3 対応デバイス

デバイス種別	OS	サポートバージョン
モバイルデバイス	Android	Android 11 以降

※すべてのモバイルデバイスでの動作を保証するものではありません。

また、画面や名称などは、使用するモバイルデバイスにより異なります。

本操作ガイドでは、一般的な操作手順を記載しております。

2. EPD Assistant Toolのインストール

2.1 EPD Assistant Toolのインストール

EPD Assistant Toolは、EPD Assistant Toolのダウンロードページに表示されるQRコードからアプリケーションをダウンロードしてインストールします。

1. PCのWEBブラウザから、EPD Assistant Toolのダウンロードページにアクセスします。

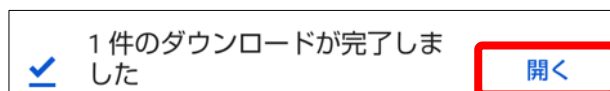
URL: https://jp.sharp/business/eposter/support/download/epd_assistant_tool.html

2. モバイルデバイスでQRコードを読み取り、インストールファイルをダウンロードします。
モバイルデバイスのブラウザから直接ダウンロードすることも可能です。

ダウンロード時に下記画面のダイアログが表示された場合は、「ダウンロードを続行」をタップしてください。

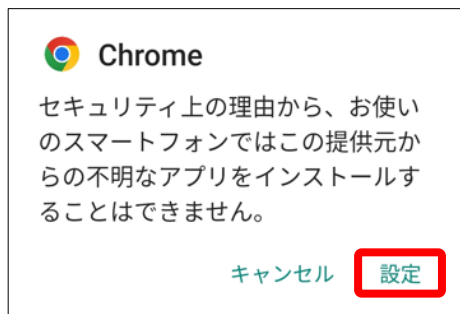


3. ダウンロードが完了したら、「開く」をタップします。



2. EPD Assistant Toolのインストール

4. 下記メッセージが表示された場合は、「設定」をタップします。



5. 不明なアプリのインストール画面で「このソースからのアプリを許可する」を有効にします。「← 不明なアプリのインストール」をタップし前の画面に戻ります。



6. 「インストール」をタップすると、アプリケーションのインストールが開始されます。



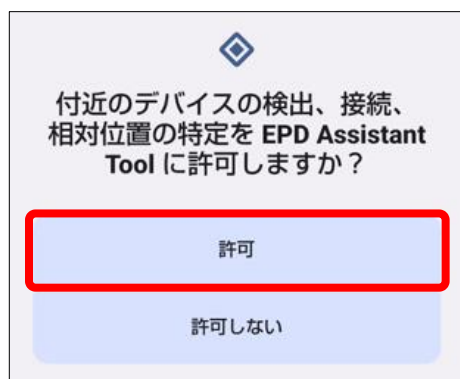
7. インストールが完了し、「開く」をタップするとアプリケーションが起動します。



2. EPD Assistant Toolのインストール

8. 下記のメッセージが表示されますので、許可をタップしてください。
Androidのバージョンにより設定画面が異なります。
Android11の場合は、位置情報へのアクセスを許可しないと、Bluetoothデバイスの検索ができませんのでご注意ください。「許可しない」を選択した場合は、**4. その他**を参照して権限を変更してください。

Android 12/13の場合



Android 11の場合



「アプリの使用時のみ」もしくは「今回のみ」を選択します。「今回のみ」を選択すると、アプリを起動する度に本メッセージが表示されます。

2.2 アプリ情報の表示

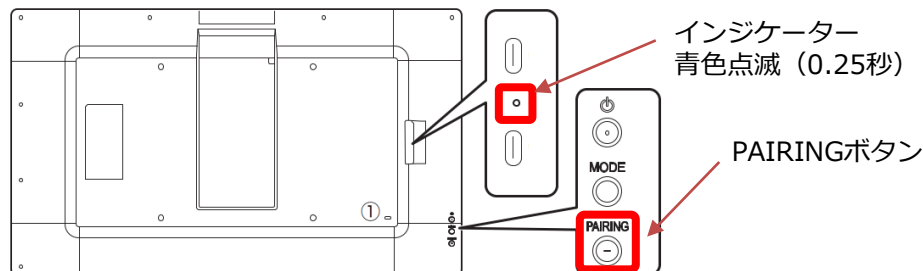
「アプリ情報」をタップすると、アプリのバージョン、利用規約、およびプライバシーポリシーを確認することができます。



3. EPD Assistant Toolの使用方法

3.1 ペアリング

1. ePoster本体のPAIRINGボタンを押します。
BluetoothがONされ、インジケータが青色点滅（0.25秒）します。
無通信で30分が経過すると、Bluetoothは自動的にOFFされ、インジケータは青色もしくは緑色の点灯状態になります。

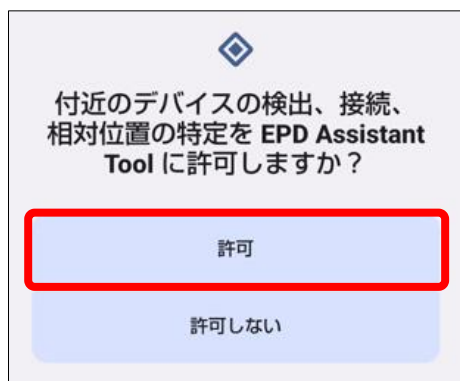


2. モバイルデバイスでEPD Assistant Toolのアプリを起動します。
下記のアイコンをタップします。



3. 初回起動時は、下記のメッセージが表示されますので、許可をタップしてください。
Androidのバージョンにより設定画面が異なります。
Android11の場合は、位置情報へのアクセスを許可しないと、Bluetoothデバイスの検索ができませんのでご注意ください。「許可しない」を選択した場合は、**4. その他**を参照して権限を変更してください。

Android 12/13の場合



Android 11の場合



「アプリの使用時のみ」もしくは「今回のみ」を選択します。「今回のみ」を選択すると、アプリを起動する度に本メッセージが表示されます。

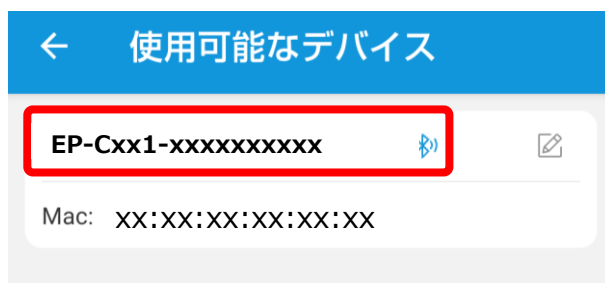
4. 右上のアイコンをタップしてデバイス（ePoster本体）を検索します。
使用可能なデバイスが検出されると、デバイス名とMacアドレスが表示されます。



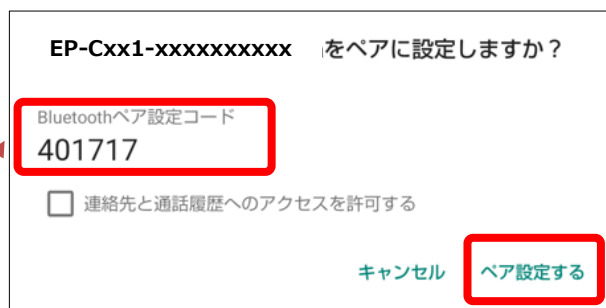
※ デバイス名は製品名-シリアル番号となります。
例：EP-C131-xxxxxxxxxx

3. EPD Assistant Toolの使用方法

5. Bluetoothで接続したいデバイスをタップします。

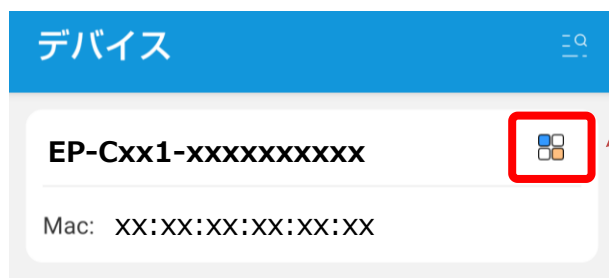


6. 新規のデバイスの場合は、ペアリングのダイアログが表示されますので、「ペア設定する」をタップします。ペアリング済のデバイスの場合は、表示されません。



※ Bluetoothペア設定コードは、ペアリングする度に変更されます。

7. ペアリングが完了すると、右側のアイコンが接続完了のアイコンが表示されます。



接続完了のアイコン

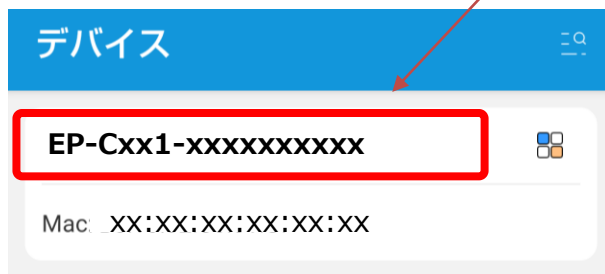
3. EPD Assistant Toolの使用方法

3.2 画像の送信

ePoster本体のインジケータが青色点滅（0.25秒）していることを確認してください。
インジケータが点滅していない場合は、PAIRINGボタンを押してください。

1. 送信するデバイスをタップします。

製品名-シリアル番号
例：EP-C131-xxxxxxxxxx



2. 「画像の選択」をタップします。

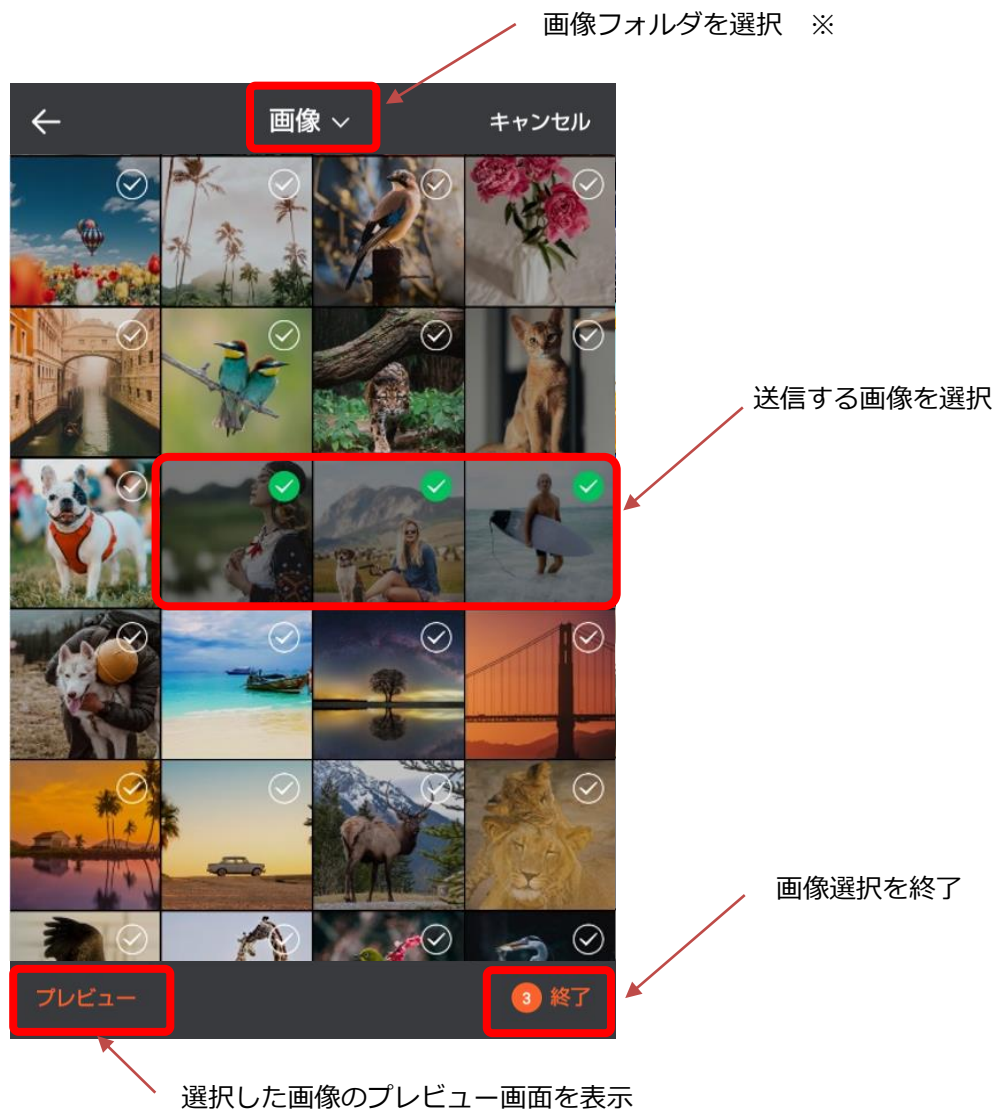


3. 初回起動時は、下記のメッセージが表示されますので、「許可」をタップします。
「許可しない」をタップした場合は、送信ができませんので、**4. その他**を参照の上、設定を「許可」に変更してください。



3. EPD Assistant Toolの使用方法

4. 送信する画像をタップして選択します。



※ 送信する画像はアプリをインストールしたデバイスに保存されているものが対象となります。クラウドストレージ等を指定することは出来ません。

5. 「終了」をタップすると、送信する画像のファイル名を表示します。

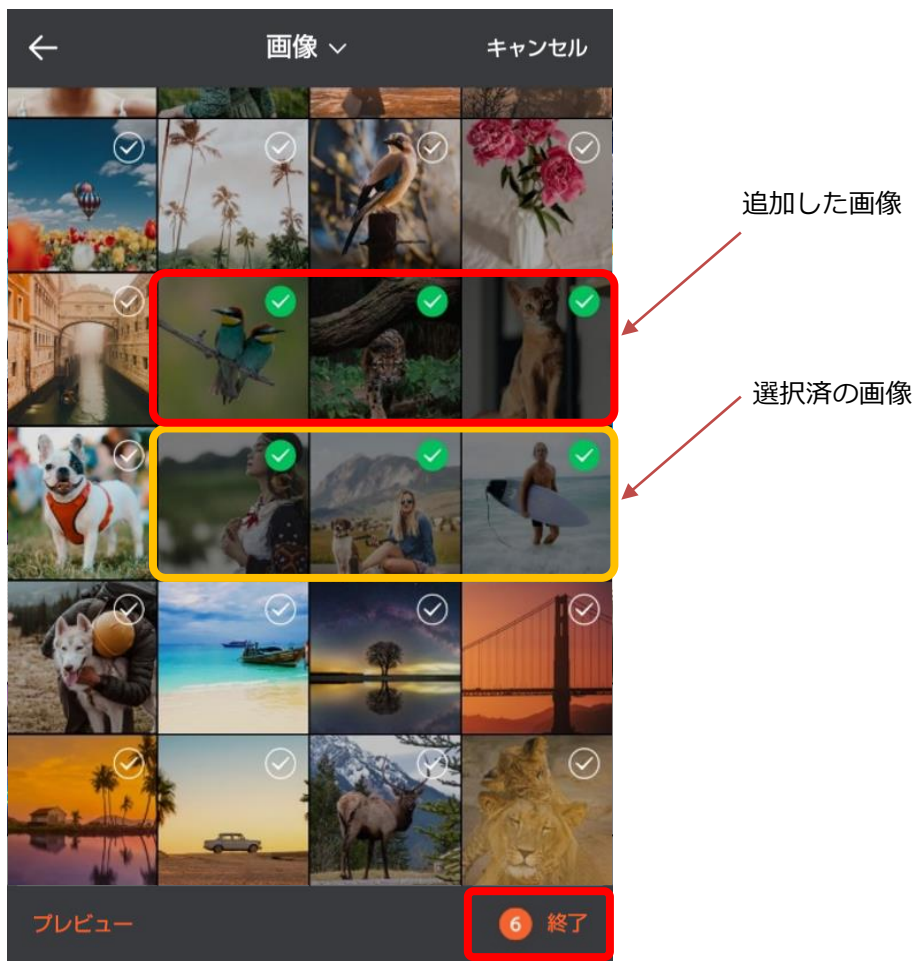


3. EPD Assistant Toolの使用方法

6. 送信する画像を追加・削除する場合は、画面右上のアイコンをタップします。



7. 追加、削除する画像を選択し、「終了」をタップ押します。



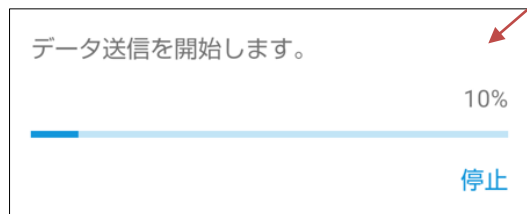
3. EPD Assistant Toolの使用方法

8. 「送信」をタップすると画像の送信を開始します。

なお、表示の設定は、ePoster本体に設定されている内容がそのまま引き継がれます。
また、送信した画像はファイル名順に並び替えて表示されます。



送信を開始されるとインジケータの青色点滅（0.25秒）は停止



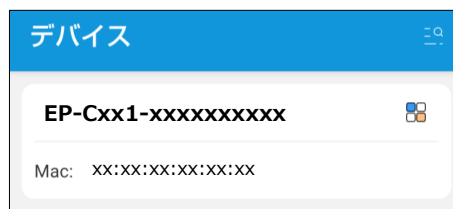
※ 送信が完了すると、表示している画像は、送信した画像に置き換わります。

※ データ書換中は、ePoster本体の電源ケーブルを抜かないでください。

「画像が破損しています」などのエラーメッセージが表示された場合は、再度送信を実施ください。

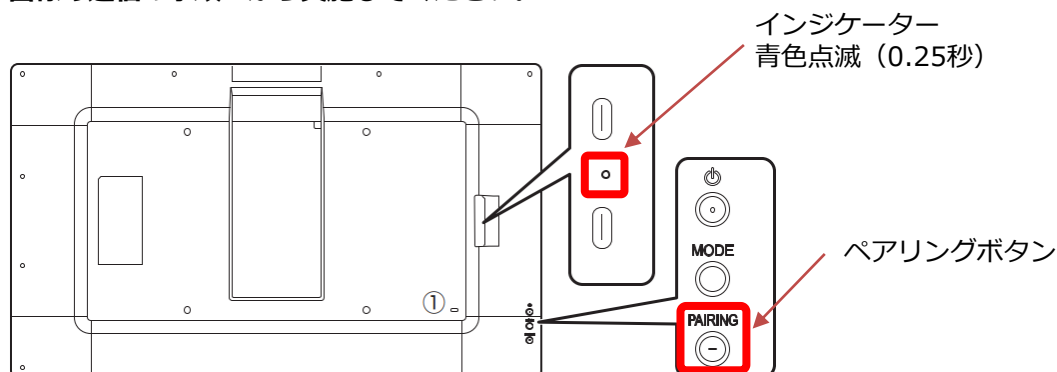
「送信失敗、Bluetoothをオンにしてください」というメッセージが表示された場合は、以下の操作を実施ください。

(1) 「← 画像の更新」をタップし、デバイス画面を表示します。



(2) ePoster本体のインジケータが、青色点滅（0.25秒）していることを確認します。

(3) インジケータが青色点滅（0.25秒）していない場合は、ePoster本体のBluetoothがOFFされていますのでePoster本体のPAIRINGボタンを押し、インジケータの青色点滅（0.25秒）確認後、**3.2 画像の送信**の手順 1 から実施してください。



3. EPD Assistant Toolの使用方法

3.3 設定の変更

選択した画像の表示方法を設定することができます。
なお、送信した画像は、画像選択時の選択した順番で表示されます。

設定可能な内容は以下となります。

設定項目	内容
画像回転方向	画像の回転方向を指定します。 例えば、縦設置時などに、表示画像データが縦書式の場合は、正しく表示させるため90度回転を利用します。
自動画面切替	画像の表示には、マニュアルモードとオートモードがあります。 オフ：マニュアルモード 本体のMODEボタンを押すと次の画像を表示します。 オン：オートモード 自動的に次の画像を表示します。
画面切替間隔	オートモード時の画像切替間隔を指定します。 画面切替間隔は、10分未満に設定することはできません。
省電力モード	オンにすると表示変更のあと省電力状態に移行します。 マニュアルモード時：表示変更完了後、省電力状態に移行します。 オートモード時：画面切替間隔の設定に合わせて、省電力状態へ移行、省電力状態からの復帰を行います。 なお、電源ボタンを押下すると、省電力状態から復帰します。 ※ Bluetooth通信後、30分経過後に省電力状態になります。

※ 各設定の詳細については、ePoster設定ツール取扱説明書のスライド設定を参照ください。

1. 画像の表示方法を変更する場合は、「設定」をタップします。

画像が選択されている場合のみタップすることができます。画像が選択されていない場合は、タップできません。

2. 「送信」をタップすると、デバイスに画像を転送します。

データ送信を開始します。 10% 停止

データ送信完了しました

3. EPD Assistant Toolの使用方法

3.4 名称の変更

デバイスリストに表示される名前は、任意の名前に変更することができます。

※ 変更したモバイルデバイス内でのみ使用される名称となります。

ePoster本体のBluetooth名は変更されません。

1. デバイスの編集アイコンをタップし、「リネーム」を選択します。



2. 変更する名前を入力し、確定をタップします。

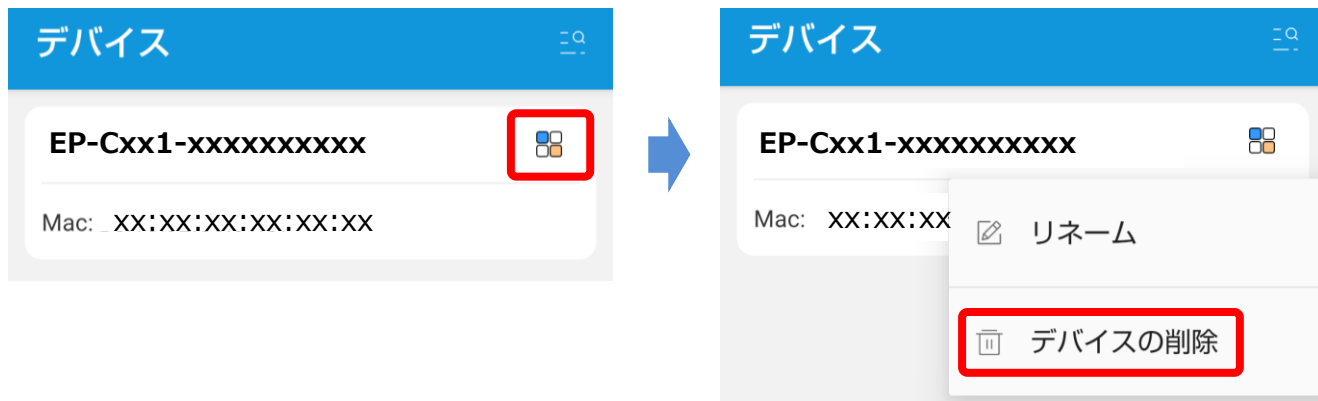


3. EPD Assistant Toolの使用法

3.5 デバイスの削除

デバイスリストに表示されるデバイスを削除することができます。
削除した場合は、次回接続時に再度ペアリングをする必要があります。

1. デバイスの編集アイコンをタップし、「デバイスの削除」を選択します。



2. デバイスリストからデバイスが削除されます。

4. その他

4.1 付近のデバイスの権限変更方法 (Andorid 12/13の場合)

付近のデバイスの権限の設定で「許可しない」を選択した場合は、以下の手順で有効にしてください。
なお、Androidのバージョンや使用しているホームアプリにより、操作方法が異なる場合があります。

1. アプリアイコンを長押しして、「アプリ情報」をタップします。



2. 「権限」から「付近のデバイス」をタップします。



3. 付近デバイスの権限を「許可する」に設定します。



4. その他

4.2 位置情報の権限変更方法（Android 11の場合）

位置情報のアクセスで「許可しない」を選択した場合は、以下の手順で有効にしてください。
なお、Androidのバージョンや使用しているホームアプリにより、操作方法が異なる場合があります。

1. アプリアイコンを長押しして、「アプリ情報」をタップします。



2. 「アプリの権限」から「位置情報」をタップします。



3. 位置情報の権限を「許可しない」以外に設定します。



4. その他

4.3 デバイス内の写真やメディアへのアクセス権限変更方法 (Android 11/12/13)

デバイス内の写真やメディアへのアクセスで「許可しない」を選択した場合は、以下の手順で有効にしてください。

なお、Androidのバージョンや使用しているホームアプリにより、操作画面が異なる場合があります。

1. アプリアイコンを長押しして、「アプリ情報」をタップします。



2. 「アプリの権限」から「ストレージ」をタップします。



3. ストレージの権限を「メディアへのアクセスのみを許可」に設定します。



SHARP

SHARP CORPORATION